

*Марина Стрельник,
зав. відділу «Найдавнішої та середньовічної
історії України» Національного музею
історії України*

СЕРІЯ АКВАРЕЛЕЙ «ІСТОРІЯ МІСТА КИЄВА В МАЛЮНКАХ» ХУДОЖНИКА Ю.Ю. ПАВЛОВИЧА (1872-1947) В ЕКСПОЗИЦІЙНІЙ ТА ВИСТАВКОВІЙ РОБОТІ НАЦІОНАЛЬНОГО МУЗЕЮ ІСТОРІЇ УКРАЇНИ

У статті аналізується досвід використання творів образотворчого мистецтва при побудові стаціонарних та виставкових археологічних експозицій НМІУ, зокрема, робіт художника-етнографа Ю. Ю. Павловича, який певний час був співробітником музею. З під пензля митця вийшло багато акварельних робіт, деякі з них були спеціально написані для використання у подальшому в експозиційній роботі. Вперше публікуються акварелі Ю. Ю. Павловича з серії «Історія міста Києва в малюнках».

***Ключові слова:** Юрій Юрійович Павлович, художник – етнограф, нова археологічна експозиція, виставки, акварельні малюнки, історичні замальовки.*

Побудова сучасних стаціонарних та виставкових музейних експозицій, особливо в музеях історичного профілю, неможлива без використання творів образотворчого мистецтва, які надають експозиції неповторності та створюють відповідний колорит.

У 2012 році, у зв'язку з розширенням експозиційної площі, перед науковцями відділу «Найдавнішої та середньовічної історії України» НМІУ постало важливе завдання побудови нової експозиції в залі №7 (10 вітрин), який вирішено було присвятити темі «Київ – столиця давньоруської держави». До 2004 р. тут розміщувалися експонати, які розповідали про розвиток ремесла в давньому Києві [11], а у 2005-2012рр. – про становлення східнослов'янської державності [9].

У новій експозиції з'явилася можливість представити значну кількість унікальних артефактів, частину з яких було виставлено вперше. Вони дозволили показати різні сторони життя киян: розбудову міста, ремісничу діяльність, торгівлю, побутові аспекти, дозвілля, вірування міського населення. Знайшли тут своє місце і додаткові допоміжні ілюстративні матеріали: фото розкопок, малюнки-реконструкції жіночого костюму, копії мініатюр з Радзивіллівського літопису і середньовічних манускриптів, історичний живопис; як справедливо зазначала М. Т. Майстровська, вони не просто візуально відтворюють сприйняту дійсність, а й необхідні для розкриття теми та показу міжпредметних зв'язків [4, с. 344]. Звичайно, на відміну від малюнків – реконструкцій, які, як правило, не є мистецькими шедеврами, але точно зображують елементи одягу та вбрання і відповідають новітнім напрацюванням археологічної науки, картини українських художників на історичну тематику, у першу чергу, відображують суб'єктивне сприйняття автора, але дають можливість сформувати образне уявлення про певне явище, процес, феномен, передають атмосферу епохи.

Справжньою окрасою нової експозиції стали полотна І. К. Їжакевича та А. Н. Волненка, а також скромні акварелі Ю. Ю. Павловича.

Юрій Юрійович Павлович народився 10 травня 1874 р. в м. Києві в сім'ї дійсного статського радника, одержав чудову освіту. Він паралельно закінчив юридичний факультет університету св. Володимира та приватну рисувальну школу М. І. Мурашка. Найбільше його цікавили етнографія та живопис. Він часто виїжджав в етнографічні експедиції, де робив замальовки архітектурних пам'яток, малював людей різних регіонів України в традиційному вбранні.

У 30-х рр. ХХ ст. Ю. Ю. Павлович працював художником Інституту історії матеріальної культури Академії наук УРСР, брав участь у діяльності Етнографічної комісії при Українській академії наук, а у 1944-1946 рр. працював у Державному історичному музеї України

(зараз – НМІУ). Однак, поважний вік митця та воєнне лихоліття давали про себе знати і за станом здоров'я він мусив спочатку піти з роботи, а 14 вересня 1947 р. – помер. Сторінки життєвого шляху Ю. Ю. Павловича досить детально розглянуто в публікаціях В. Борисенко [1] та А. В. Литовченко [3].

Музей володіє цікавим зібранням акварелей художника. Зокрема, оригінальні замальовки київських вулиць 1920 р.; етнографічні матеріали 1930-х рр., унікальні малюнки, зроблені митцем під час окупації Києва; декілька альбомів «Типи населення Києва. 1943-1944р.»; серія робіт «Історія міста Києва в малюнках»; 28 малюнків, присвячених Г.С. Сковороді тощо.

Серію «Історія міста Києва в малюнках» Юрій Юрійович, вірогідно, створив протягом 1944-1946рр., коли він працював на посаді завідуючого виробничо-експозиційним відділом «Історія Києва». При цьому він ще й виконував обов'язки художника [2]. Ці малюнки планувалося використати при побудові нових експозицій та у виставковій роботі.

Відповідно до ТЕПу експозиції 2012 р., у вітринах розділу «Київ – столиця давньоруської держави» представлено сім, найбільш цікавих показових робіт Ю. Ю. Павловича з серії «Історія міста Києва в малюнках», які присвячені важливим подіям з життя міста [10]. Всі акварелі серії виконані в зеленкувато-охристій гамі, яка ідеально підходить до загального кольорового вирішення експозиційного залу (теплий зеленувато-сірий колір). Всі роботи одного розміру: 21×30 см. Серію було закуплено музеєм у 1946 р. за суто символічну ціну – 101 карбованець. Вона складалася зі 101 акварельного малюнка, які розміщувалися у 3-х папках і висвітлювали історію Києва від найдавніших часів до середини XIII ст. У кожній папці було згруповано акварелі за хронологічним принципом. Перша папка «Найдавніша історія» нараховувала 29 малюнків, що розповідали про життя на київських схилах від первісної доби до початку I тис. Серед них привертають увагу акварелі «Територія Києва в епоху палеоліту» (інв. № М-1109), «Кирилівська стоянка» (інв. № М-1112), «Мисливці неолітичної доби» (інв. № М-1117), «Інтер'єр трипільського будинку» (інв. № М-1125), «Бронзовий вік» (інв. № М-1126), «Скіфські кургани» (інв. № М-1129).

Акварелі другої папки «Східні слов'яни» розповідали про східнослов'янські племена в додержавний період. Вона складалася з 30 робіт. На малюнках можна побачити і найдавніше «містечко князя Кия» («Давнє Київське городище» (інв. № М-1138), «Городище на схилах Дніпра» (інв. № М-1135), і річку Почайну («Ріка Почайна» (інв. № М-1162), і воїнів князя Олега, які у 882 р. прямували Дніпром до Києва («Олегові військо» (інв. № М-1161).

До третьої папки «Київ княжої доби» входило 42 малюнки (рис.1).

Частина робіт з цієї серії вже використовувалася в експозиційній роботі музею. У 1988 р. було підготовлено пересувну документально-речову виставку «Київ в образотворчому мистецтві», яка експонувалася у НМІУ, а також в кінотеатрах «Київ» та «Київська Русь» в м. Києві [5, с. 11]. Її було присвячено 1000-річчю утвердження на Русі християнства. На виставці було представлено 56 експонатів, у тому числі і акварелі Ю. Ю. Павловича, пов'язані зі світоглядними уявленнями давніх слов'ян. На малюнках Ю. Ю. Павловича постають з небуття язичницькі боги: їх панування та повалення («Поганські боги» (інв. № М-1100), «Капище над Дніпром» (інв. № М-1199), «Тягнуть ідола до Дніпра» (інв. № М-1193), «Ідоли плывуть Дніпром» (інв. № М-1192). Було відображено також і важливі моменти, пов'язані з прийняттям нової віри («Зустріч Володимира з Анною» (інв. № М-1197), «Хрещення киян» (інв. № М-1194).

Ю. Ю. Павлович ретельно вивчав історію Києва любив і поважав киян, як своїх сучасників, так і тих хто жив на цій землі багато років тому. Часто його малюнки є не просто художнім авторським осмисленням подій, а й справжньою науковою реконструкцією, тому їх використання в експозиціях є цілком виправданим.

Тему виникнення міста ілюструє малюнок «Будівництво Київського городища» (інв. № М-1034). З VI ст. у слов'янських землях розпочинається будівництво укріплених

поселень-городищ, які були економічними й політичними центрами союзів племен, місцем збору військових дружин. Найдавнішими в землях склавинів були Київське городище, Зимне, Лежниця, Хотомель, в антів – Будище та Пастирське. Дата заснування Києва має важливе історико-політичне значення, однак остаточному вирішенню цього питання заважає обмаль науково обґрунтованої, достовірної інформації [6, с. 263].

Згідно літописній розповіді, Київ заснували три легендарних брати – Кий, Щек та Хорив і назвали його Києвом на честь найстаршого брата. Картинка Ю. Ю. Павловича зображує момент будівництва частоколу навколо маленького городища, так званого, «містечка Кия» на крутому Дніпровському пагорбі (рис.2). Робота кипить: одні робітники валять ліс, другі риють канаву під частокіл, треті встановлюють обпалені та загострені соснові стовбури. На передньому плані зображено князя, який спостерігає за будівництвом. Це вже не молода людина в багатому вбранні. Художник вдало передає загальний оптимістичний піднесений настрій будівельників.

У IX ст. Київ стає економічною, політичною та духовною столицею могутньої Давньоруської держави. Місто швидко розбудовується. У Києві зводяться розкішні князівські палаци, садиби бояр і заможних купців, а після прийняття християнства і величні храми.

Ю. Ю. Павловича цікавило все, що стосувалося давнього Києва, у тому числі і будні пересічного киянина. У місті, економічною основою якого було ремісниче виробництво, працювали ремісники майже 60 спеціальностей, і, в основному, вони виготовляли товар на замовлення.

Одним з найважливіших було ковальське ремесло. Головним осередком ковальства був Поділ, кілька майстерень досліджено в межах Верхнього міста. У вітрині № 4 експонуються різноманітні залізні вироби з майстерні – житла київського коваля (кінець XII – початок XIII ст.), розкопаної у 1946 р. на вул. Велика Житомирська, 4: предмети озброєння, кліщі, замки з ключами, інструменти. А поряд – акварель Ю. Ю. Павловича «Видобування залізної руди» (інв. № М-1065) (рис. 3.1), яка вдало і наочно ілюструє весь залізобудівний процес. На малюнку – бідно одягнені робітники копають руду, яку доправляють до печі-домниці, де і виплавляють залізо. На передньому плані зображено багатих торговців, які домовляються про збут готового металу.

На Русі залізо одержували з болотних руд, покладів яких було багато. Залізобудівне виробництво знаходилося за межами міст і було виключно сільським промислом. У великій кількості болотяну руду видобували і в околицях Києва, значним спеціалізованим центром залізобудівного ремесла був Вишгород. В основному, цим промислом займався небагатий сільський люд. Готову продукцію привозили в міські кузні, де і виготовлялися речі для господарства, побуту та військової справи.

На Русі «кузнецами» називали не тільки майстрів, які працювали з залізом, а й тих, які мали справу з кольоровими металами. Київ був головним ювелірним центром Русі, саме тут виготовлялися найбільш високохудожні вироби. Одну з вітрин залу присвячено матеріалам з ювелірної майстерні другої половини XII – першої половини XIII ст., відкритої у 1986р. на вул. Кудрявській, 10, на території літописного Копирівого кінця. Експонуються жіночі прикраси з «Кудрявського скарбу», до складу якого входило 76 фрагментів золотих, срібних та бронзових виробів, що відзначалися художньою довершеністю та технічною досконалістю. У майстерні, крім виробничого приладдя, у тому числі, великої кількості шлаків і фрагментованих тиглів, також знайдено цікаві побутові речі – гральне приладдя, світильники тощо.

Доповнює вітрину акварель Ю. Ю. Павловича «Ремісничя майстерня в давньому Києві» (інв. № М-1067). Художник зображує в одному приміщенні «кузнецов» – ремісників різних професій: зброяра, ювеліра і бронзоліварника за роботою, намагається більш-менш точно показати одяг та знаряддя праці зображуваного періоду (рис. 4.1). Проте, напевно чи всі вони могли в давнину працювати під одним дахом; у Києві спеціалізація ремесла досягла

високого рівня і кожен з ремісників мав свою майстерню, яка часто слугувала йому та його родині за житло. Поряд з майстрами, вздовж стін художник намалював майже готові, характерні для Русі ремісничі вироби.

Важливу роль у житті киян відіграло гончарство, в місті навіть існувала вулиця Гончарна. Процес виготовлення керамічних виробів: від копання та вимішування глини ногами до виготовлення, просушування і випалу в гончарних горнах готової продукції зобразив Ю. Ю. Павлович на малюнку «Гончарі за роботою» (інв. № М-1066). Асортимент гончарних виробів надзвичайно різноманітний. Це і різні за розміром горщики, миски, світильники, полив'яний посуд, іграшки тощо (рис. 3.2).

Київ був і значним торговельним центром. Найбільшими були Торговище на Подолі та Бабин торжок у «Місті Володимира». На міських торговищах не лише торгували, тут оголошувалися князівські укази, збиралося віче, виконувалися вироки князівського суду. В експозиції можна побачити цікаві імпорتنі речі, ваги та гирки, монети, знайдені в Києві.

Одну з побутових сцен – піймання міською сторожею крадія «підгледів» Ю. Ю. Павлович на ринку і зобразив на своєму малюнку «Бабин Торжок» (інв. № М-1090) (рис. 4.2). На ринкових площах купці володіли постійним місцем продажу – лавками, які художник також зобразив на малюнку. Кияни торгували, в основному, продуктами харчування: житом, хлібом, борошном, городиною, м'ясом, рибою, сіллю, медом. Поширеним був продаж коней та худоби. Велику частку товарів становили ремісничі вироби: посуд, одяг, ювелірні прикраси, знаряддя праці, вироби зі скла, дерева або кістки тощо. Грошовим еквівалентом було срібло.

Ю. Ю. Павлович приділив увагу і дозвіллю киян. У Київській Русі існували різні його форми – церковні та народні свята, співи, танці, вистави професійних музик-скоморохів, бенкети, фізичні вправи та змагання, полювання, рибальство, читання, різноманітні ігри. На одній з картин зображено виступ скоморохів (акварель «Виступ музик-скоморохів» (інв. № М-1076). Навколо невеличкого майданчика зібрався народ; на підвищенні, у багато оздобленому кріслі сидить князь в дорогому вбранні. Князя охороняють дружинники. Всі уважно дивляться дійство. Можна побачити і музик з різними інструментами, і кулачних бійців; кращого з яких якраз і обирає князь (рис. 5.1).

Монголо-татарська навала (1240 р.) на тривалий час затримала розвиток Києва. У згарищах пожеж загинули цінні пам'ятки матеріальної і духовної культури, назавжди були втрачені секрети виготовлення окремих ремісничих виробів. Однак життя в місті не припинилося. Функціонували, хоч і значно пошкоджені, Софійський собор, Михайлівський Золотоверхий та Києво-Печерський монастирі, до 1300 р. діяла метрополія. Були частково відбудовані і міські дерев'яні укріплення, біля яких чергувала сторожа. Таку варту й зображено на картині Ю. Ю. Павловича «Сторожа біля міських воріт» (інв. № М-1040). Воїни зі зброєю в руках, на них – характерні захисні обладунки. Однак тепер ми вже не побачимо на малюнку величких і могутніх оборонних споруд – місто захищають лише дерев'яні ворота, які могли б зупинити хіба що купку розбійників (рис. 6). У цій же вітрині експонуються унікальні речі середини XIII – початку XIV ст. з території Києва: панцирні пластини, рештки піхов меча, хрест-енколпійон квадрифолійної форми, глиняний посуд.

Акварелі Ю. Ю. Павловича також стали чудовим доповненням двох археологічних виставок, створених у НМІУ у 2016 р. Так, з 10 червня до 15 грудня 2016 р. у музеї функціонувала виставка «Анна Ярославна – княжна київська», присвячена дочці великого князя київського Ярослава Мудрого, княжні Анні Ярославні, якій судилося стати королевою Франції [7].

Виставка презентувала цікаві матеріали з фондів Національного музею історії України та його філії – Музею історичних коштовностей. Це близько ста експонатів, які включали археологічні старожитності кінця X – середини XIII ст., твори образотворчого мистецтва, нумізматику. Більшість матеріалів експонувалася вперше.

Головною метою виставки, крім життєпису княжни, був показ коштовних прикрас кінця X – середини XI ст., подібні до яких могла носити Анна Ярославна.

Відомо, що Анна повезла з Києва багатий посаг, до якого входили, крім прикрас, дорогий одяг, хутра, книги, посуд і, навіть, породисті коні і мисливські хорти. На середину XI ст. формується і традиційний парадний великокнязівський жіночий убір, який проіснував майже двісті років, до середини XIII ст. Можливо, такі прикраси теж могли належати, або бути подарованими Анні, яка померла на чужині у 1075р. Дивлячись на них, вона згадувала батьківську родину, рідну оселю, величний Київ. І, звичайно, жіноцтво Русі – дружини, дочки, невістки князів з роду Рюриковичів, родички Анни Ярославни ставали ще вродливішими завдяки вишуканим ювелірним виробам.

Органічною складовою цієї виставки стали такі роботи Ю. Ю. Павловича: «Дочки Ярослава Мудрого» (інв. № М-1082) (рис. 5.2), «Сватання Анни» (інв. № М-107), «Анна виїжджає до Парижу через Золоті ворота» (інв. № М-1080) (рис. 7).

Ще один цікавий виставковий проект – «Кубок: історія і сучасність» з серії «Історія корисних речей». Ця виставка проходила в музеї з 20 грудня 2016 р. до 15 травня 2017 р.) [8]. Її було присвячено кубку. Ми постійно користуємося різноманітними корисними речами, без яких не уявляємо своє життя. Це взуття і одяг, столові прибори і меблі, прикраси і культові речі й багато-багато іншого. Будь-яка річ здатна розповісти і про свого власника, про епоху, до якої вона належить. Завдяки музейним зібранням можна з'ясувати, коли з'являється та чи інша категорія виробів, прослідкувати як ці предмети змінюються від найдавнішого часу і до сьогодення.

Виставка презентувала цікаві матеріали, починаючи від доби Трипілля з фондів Національного музею історії України та його філії – Музею історичних коштовностей (близько ста експонатів, які представлено вперше). Це, різні за формою та розмірами, глиняні, скляні, металеві посудини, які несуть значну інформацію і дають можливість прослідкувати еволюцію цього виду посуду протягом тисячоліть.

Келихи, кубки, бокали, фужери – це різні назви однієї з форм столового посуду, яка призначена для напоїв. Кожна з назв має свою специфіку, але всі вони є синонімами. Так, словом «келих» у більшості позначають скляні або кришталеві, рідше виготовлені з інших матеріалів, витончені посудини. Серед сучасних келихів виділяють принаймні 10 видів, які різняться за розміром і формою й призначені для різноманітних напоїв: горілки, вина, шампанського, соків, коктейлів тощо.

Слово «кубок» відоме з XIVст., коли воно відносилось до дерев'яних посудин, з яких пили вино. В багатьох мовах існують подібні назви: польською – «kubek», грецькою – «kumbos», англійською «cupra». На сьогодні назва «кубок» є найбільш універсальною і означає як посуд для напоїв, так і коштовний приз. Столові кубки виготовлялися з різних матеріалів, металеві часто мали від'ємну кришку. Традиція нагороджувати переможця кубком поширюється з середини XIX ст. і йде від доби середньовіччя, коли переможцю лицарського турніру підносили келих вина. Таким чином, кубок пройшов довгий шлях від звичайного предмету сервірування столу до дорогих подарунків і сувенірів.

Як правило, кубки використовувалися для кругового пиття за благополуччя та здоров'я. На Русі найдорожчими були скляні келихи: на виставці експонувалися денця скляних посудин та чудовий відреставрований орнаментований келих сірійського виробництва XII – першої половини XIII ст. з розкопок на території Десятинної церкви. А поряд – акварель худ. Ю. Павловича «Князівський бенкет» (інв. № М-1102). Малюнок зображує велику залу в князівському палаці, де бенкетують князь і дружинники (рис. 8). Під час подібних бенкетів часто обговорювалися державні справи або приймалися важливі рішення. У давньоруський час на бенкетах пили «здравиці», а на завершення трапези, піднімали кубки «во славу» Бога, на честь Богородиці, і за здоров'я князя.

Всі акварелі Ю. Ю. Павловича з серії «Історія міста Києва в малюнках» дуже динамічні, жваві, на них вдало схоплені різні найхарактерніші моменти життя киян, вони виступають чудовим ілюстративним доповненням старожитностям, вміщеним у вітринах.

СПИСОК ВИКОРИСТАНИХ ДЖЕРЕЛ ТА ЛІТЕРАТУРИ

1. Борисенко В. Традиційна культура фінів початку ХХ століття в малюнках художника-етнографа Юрія Павловича (1872- 1947): альбом «Юрій Павлович. Фінляндія 1905- 1910» / В. Борисенко. – К., 2001. – С. 5-11.
2. Копии приказов директора за 1944год // Науковий архів НМІУ, ф. р-1260, оп. 1.
3. Литовченко А. В. Художник Ю. Ю. Павлович – відомий і невідомий / А. В. Литовченко // Праці центру пам'ятокознавства. – К., 2017. – Вип. 31. – С. 170-176.
4. Майстровская М. Т. Музейный образ – поиски и находки (экспозиционное искусство 90-х годов) / М. Т. Майстровская // Музееведение. На пути к музею ХХІ века: музейная экспозиция. – М., 1996. – С. 342 -346.
5. Отчет о работе Государственного исторического музея УССР за 1988 год. – К., 1988 // Науковий архів НМІУ, ф. р-1260, оп. 2, од. збер. 4076, 42 с.
6. Руденко С. Б. Заснування Києва: історіографічний базис музейного наративу / С. Б. Руденко // Праці центру пам'ятокознавства. – К., 2017. – Вип. 31. – С. 262-277.
7. Стрельник М. О. Тематико-експозиційний план виставки «Анна Ярославна – княжна київська» / М. О. Стрельник. – К., 2016. // Науковий архів НМІУ, ф. р-1260, 12с.
8. Стрельник М. О. Тематико-експозиційний план виставки «Келих: історія і сучасність» / М. О. Стрельник. – К., 2016 // Науковий архів НМІУ, ф. р-1260, 14 с.
9. Стрельник М. О. Тематико-експозиційний план розділу «Східні слов'яни. Давньоруська держава Київська Русь» / М. О, Стрельник. – К., 2005 // Науковий архів НМІУ, ф. р-1260, оп. 1, 52 с.
10. Стрельник М. О. Тематико-експозиційний план експозиції залу № 7 за темою: «Київ – столиця давньоруської держави» / К., 2012 // Науковий архів НМІУ, ф. р-1260, № 927, 20 с.
11. Шендрик Н. І. Тематико-експозиційний план розділу «Східні слов'яни. Давньоруська держава Київська Русь» / Н. І. Шендрик. – К., 1977 // Науковий архів НМІУ, ф. р-1260, оп. 1, од. збер. 739, 80 с.

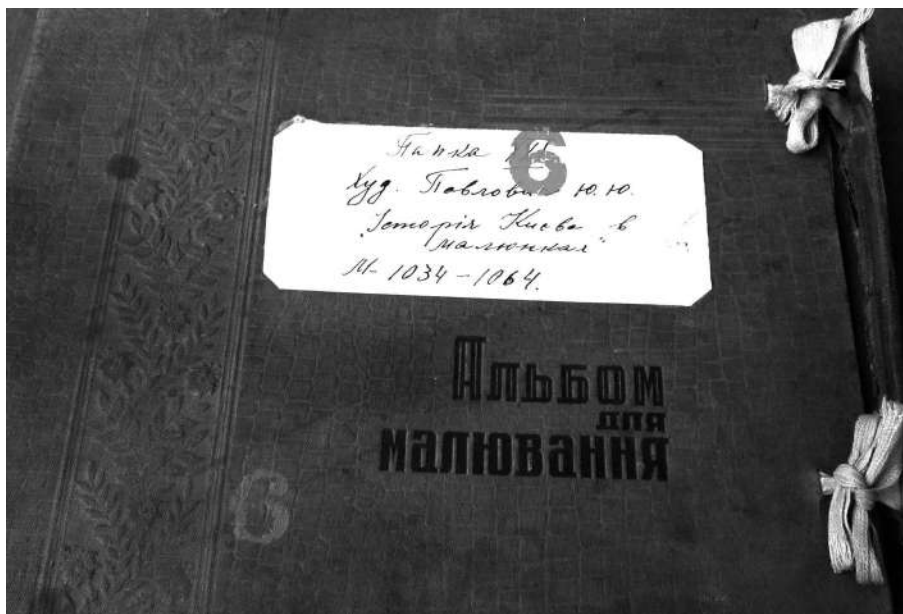


Рис. 1. Панка № 3 з малюнками серії «Історія міста Києва в малюнках» художника Ю. Ю. Павловича. 1944-1946 рр.

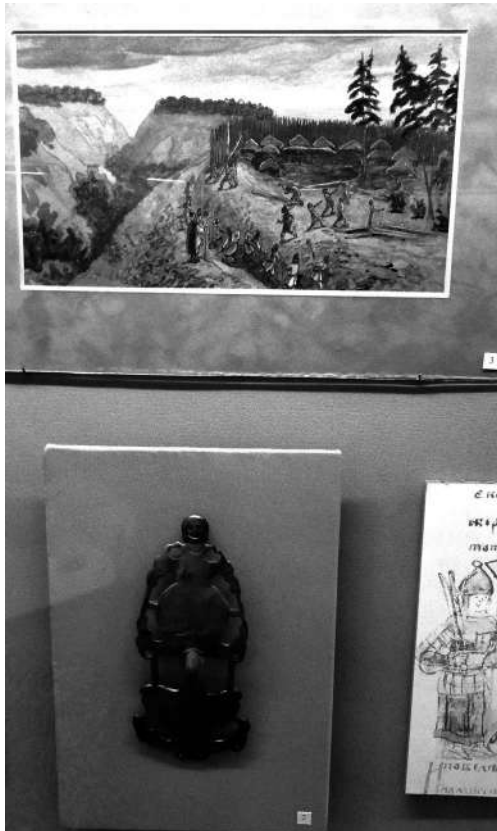


Рис. 2. Акварель Ю. Ю. Павловича «Будівництво Київського городища».



1



2

Рис. 3. Акварелі Ю. Ю. Павловича:
1 – «Давнє Київське городище»;
2 – «Гончарі за роботою».



1



2

Рис. 4. Акварелі Ю. Ю. Павловича:
1 – «Ремісничя майстерня в давньому Києві»;
2 – «Бабин Торжок».



1



2

Рис. 5. Акварелі Ю. Ю. Павловича:
1 – «Виступ музик-скоморохів»;
2 – «Дочки Ярослава Мудрого».

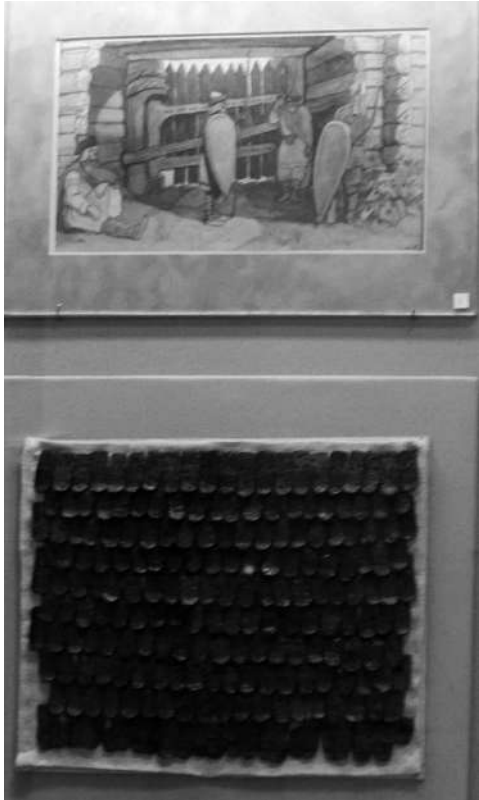


Рис. 6. Акварель Ю. Ю. Павловича «Сторожа біля міських воріт» та панцирні пластини другої половини XIII ст. в одній з вітрин нової експозиції.



Рис. 7. Акварелі Ю. Ю. Павловича «Сватання Анни» та «Анна виїжджає до Парижу через Золоті ворота» в експозиції виставки «Анна Ярославна – княжна київська».



Рис. 8. Акварель Ю. Ю. Павловича «Князівський бенкет» в експозиції виставки «Келих: історія і сучасність».