

# ІСТОРИОГРАФІЯ ТА ДЖЕРЕЛЬНА БАЗА АРХЕОЛОГІЧНИХ ТА АРХІТЕКТУРНО- ФОРТИФІКАЦІЙНИХ ДОСЛІДЖЕНЬ

*Ігор Буцький,  
студент-магістр історичного факультету  
Харківського національного університету  
ім. В. Каразіна*

## РЕЗУЛЬТАТИ МІКРОСКОПІЧНОГО ДОСЛІДЖЕННЯ КЕРАМІКИ З ПОСЕЛЕНЬ КОЧЕТОК-ВУВГ, КОЧЕТОК-ДЮНА-II ТА ТЕТЛЕГА

*В статті проаналізовано кераміку фіналу доби бронзи з трьох поселень Чугуївського району Харківської області за допомогою петрографічного аналізу. Ця методика довела свою ефективність, в тому числі, дослідження дає певні відомості про економічні та культурні зв'язки населення басейну Сіверського Донця в пізню та фінальну бронзу.*

***Ключові слова:** давня кераміка, зрубна культурно-історична спільність, бондарихинська культура, петрографічний аналіз.*

Кераміка є наймасовішим матеріалом, що отримується під час археологічних досліджень. Це дозволяє використовувати її для отримання значних об'ємів корисної інформації. Окрім очевидних типологічно-порівняльних методів, існують, наприклад, відпрацьовані методики виокремлення і визначення органічних решток, що лишаються в давньому посуді після продуктів, які в ньому зберігались [1]. Проте, для реалій нашої країни, такі дослідження виявляються поки що надто дорогими і, зазвичай, все, що ми робимо з керамікою – це типологічно-порівняльний аналіз. Але є бюджетний метод дослідження, що здатний дати інформацію навіть там, де ми маємо лише пару невиразних стіночок без орнаменту і натяку на форму посуду, про який і піде мова, це – мікроскопічне дослідження, або петрографічний аналіз. В принципі, для нього потрібен не надпотужний мікроскоп (більше того, – занадто велике збільшення не дозволить побачити картину цілісною), більш-менш значна вибірка зразків та камера з технічною можливістю фотофіксації результатів. Більш традиційною є підготовка зразків для дослідження у вигляді шліфів, які зручно спостерігати під мікроскопом, та виглядають вони естетичніше. Проте, таким методом значно гірше фіксувати пори та, почасти, органічні домішки. Тому в процесі роботи автором дослідження було прийнято рішення звернутися до методів керамологічної школи Бобринського і готувати зразки методом зламів, на яких гірше фокусується оптика, проте отримана картина більш повна. [3; 4, с. 80–86].

Варто оговорити приготування зразків. Простіше за все брати матеріали з точно атрибутованого шару, серед яких необхідно мати показові фрагменти, вибірка яких буде робити висновки обґрунтованішими і про непоказові матеріали. Кількість проб – ніде, в силу порівняних малопоширеності та несистемності використання метода, офіційно не регламентована. Якщо у вас збір підйомного матеріалу, то очевидно, що годі сподіватись на велику показову вибірку. З особистого досвіду – бажано щоб вибірка складалася з не менше ніж десятку-двох зразків кожної культури на пам'ятці. У випадку з гомогенним масивом

інформації можливо робити висновки і з меншої кількості проб. В будь-якому разі, в питанні розмірів вибірки варто відштовхуватись від цілей вашого дослідження. Проби, як вище оговорювалось, можна робити відпилами або зламами. Краще за все у випадку, коли проба має обидві цих поверхні, тобто підпиляну та відламану. Злам, як правило, виявляється інформативнішим. Іноді є сенс робити кілька проб з одного зразка, особливо якщо домішки дуже різномірні.

Матеріали, про аналізи котрих йтиметься мова в роботі, були отримані в ході археологічних досліджень 2015–2017 року в Чугуївському районі Харківської області археологічною експедицією під керівництвом А. В. Юрченко [6]. Їх використання було погоджене з керівницею експедиції<sup>1</sup>. З кожної пам'ятки було відібрано по 10-15 проб з різних фрагментів кераміки, за можливості – з орнаментованих фрагментів. Результати дослідження наведені нижче.

**Поселення Кочеток-ВУВГ.** Об'єкт знаходиться на пологій надзаплавній терасі на правому березі Сіверського Донця поблизу смт Кочеток. З одного боку поселення обмежене обривом над давнім руслом річки, яке в наші дні змістилося на 200–300 м, а з іншого боку – різким природним підйомом та сучасною дорогою з твердим покриттям. Східний край впритул підходить до водозбірної станції та фруктового саду, західний обмежений болотом. Поселення є багатошаровим, з відкладами катакомбної, бабинської, бондарихинської культур та зрубної культурно-історичної спільності епохи бронзи, а також салтівської археологічної культури раннього середньовіччя. Матеріали доби бронзи, що були представлені фрагментами з орнаментацією, характерною для зрубної та бондарихинської культур, мали практично ідентичний склад тіста (фото 1 та 2). Воно має дуже щільну структуру і такі домішки: дрібно товчений шамот, незначна кількість піску, можливо – природна, зрідка – вуглини, одного разу – відбиток рослинного волокна. Більшість зразків мали дрібні пори, що вказують на додавання органіки, яка вигоріла в процесі випалювання посудини. Зважаючи на незначні розміри пор – це міг бути мул або рідина, на зразок віджимки з гною, що може пояснити і рослинну домішку [5, с. 254–256]. Зрубна кераміка, зазвичай, виготовлялася лише з домішкою піску [2, с. 75–76], тому це досить нетипово і можна говорити про те, що в даному випадку, носії зрубних традицій виготовлення посуду з якоїсь причини перейняли частину традицій бондарихинських. Одиначні знахідки кераміки салтівської, бабинської, катакомбної культур та неолітичної кераміки не дозволяють зробити репрезентативну вибірку, тому їх дослідження наразі не проводилось.

**Поселення Кочеток-Дюна II.** Об'єкт знаходиться на пологій піщаній дюні в правобережній заплаві Сіверського Донця поблизу смт Кочеток Чугуївського р-ну. Був проведений лише збір підйомного матеріалу, наразі представлений матеріалами доби бронзи та раннього середньовіччя. Кераміка доби бронзи за складом розділяється на дві групи. Група I – тісто складається з глини та піску, частина фрагментів мають виражену шарувату структуру, кілька фрагментів групи мали орнаментування, за якою групу можна віднести до зрубної культурно-історичної спільності. Група II – домішки представлені практично одним дрібним шамотом та органікою, на що вказують пори, та з незначною домішкою піску. Варто відмітити, що шамот даної групи кераміки цього поселення порівняно з попереднім дещо грубіший. У другій групі відсутні виразні фрагменти, тому поки можна лише припустити її бондарихинську атрибуцію.

Середньовічна кераміка вирізняється значною товщиною та грубим шамотом в тісті, зустрічаються поодинокі вкраплення рослинних волокон, вуглин та перепаленої кістки.

**Поселення Тетлега** розташоване на пологій першій надзаплавній терасі з лівого берега р. Велика Вабка на околиці с. Тетлега. Точні межі наразі визначити складно, оскільки

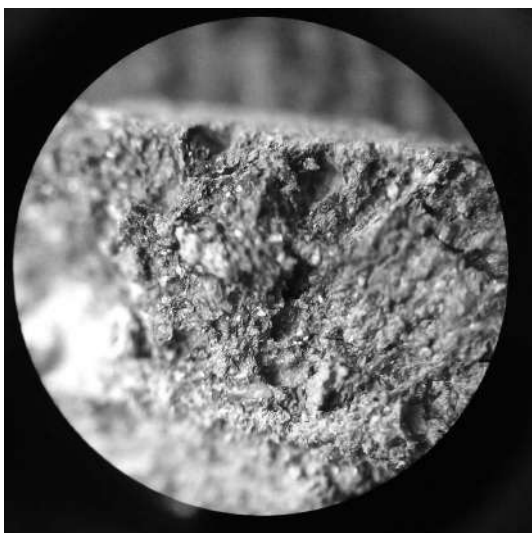
1 За нагоди ми дякуємо авторці археологічних досліджень, А. В. Юрченко, за надану можливість працювати з неопублікованим матеріалом, а також керівництву КЗ «Художньо-меморіальний музей І. Ю. Репіна», що надали дозвіл на роботу з матеріалом в приміщеннях музею.

зі всіх боків, окрім того, яким воно виходить на річку зайняті сучасними господарствами. Кераміка представлена матеріалами салтівської культури та малобудківським типом бондарихинської культури. Остання в цілому виготовлялася з тіста за такою ж рецептурою як і на поселенні Кочеток-ВУВГ, домішки представлені органікою, незначною, можливо природною, домішкою піску, часто зустрічається шамот. Кераміка салтівської культури виготовлена дуже грубо з численною домішкою грубого шамоту, часто трапляються відбитки рослинних волокон та порожнин. Гончарний імпорт має дуже щільну структуру з вкрапленнями сіро-білої речовини, можливо – вапна. Також в шарі доби бронзи знайдено один фрагмент посудини зі слідами плетеної форми на внутрішній стороні. Його склад вибивається з вибірки: товчені мушлі морських молюсків роду *Cerastoderma* (Серцевидки) (фото 3) і роду *Chamelea* (Венерка) (фото 4) та пісок з дуже дрібною галькою, наявні порожнини можливо пояснити великою кількістю неоднорідних значних домішок неорганічного матеріалу і мушель. У випадку з цим фрагментом ми маємо справу з давнім імпортом, проте представники цих родів двостулкових молюсків є в Чорному, Азовському та навіть Каспійському морях, а фрагментованість мушель не дозволяє точно встановити їх вид, тому географічне походження посудини встановити наразі проблематично.

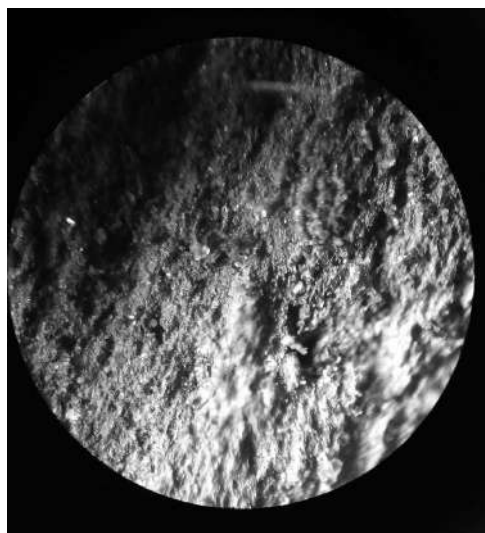
Отже, метод може бути корисним для уточнення технології виробництва давньої кераміки, з'ясування походження давнього посуду, а відтак, простеження економічних зв'язків населення, в середовищі якого побутував той чи інший посуд та ін. Навіть обмежене дослідження даним методом матеріалів трьох пам'яток дає нам певні відомості про економічні та культурні зв'язки жителів означених поселень, а відтак – населення фіналу епохи бронзи в басейні Сіверського Донця.

#### СПИСОК ВИКОРИСТАНИХ ДЖЕРЕЛ ТА ЛІТЕРАТУРИ

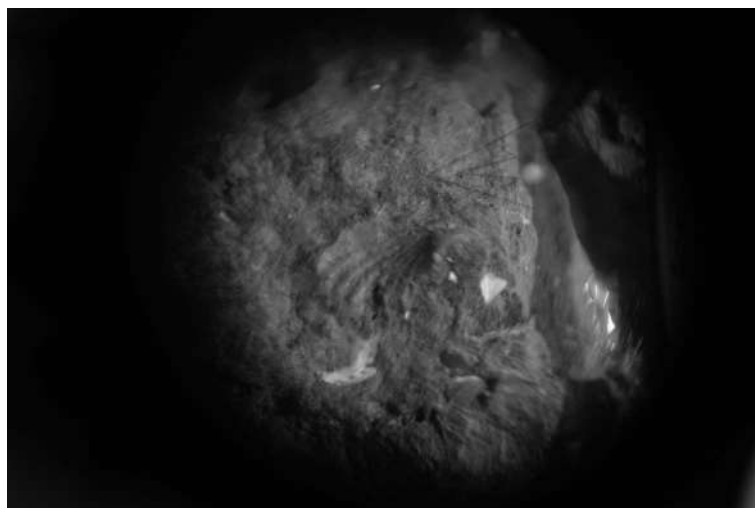
1. Carrer F. Chemical Analysis of Pottery Demonstrates Prehistoric Origin for High-Altitude Alpine Dairying / Francesco Carrer. – Електронний ресурс. Режим доступу: <http://journals.plos.org/plosone/article/metrics?id=10.1371/journal.pone.0151442>
2. Березанская С. С. Усово Озеро. Поселение срубной культуры на Северском Донце / С. С. Березанская. – К.: Наукова думка, 1990. – 152 с.
3. Бобринский А. А. Гончарство Восточной Европы / А. А. Бобринский. – М.: Наука, 1978. – 272 с.
4. Васильева И. Н. О составлении Программы экспериментального изучения формовочных масс / И. Н. Васильева // Керамика как исторический источник (подходы и методы изучения): тезисы докл. Всесоюз. археол. конф. – Куйбышев, 1991. – 90 с.
5. Цетлин Ю. Б. Древняя керамика. Теория и методы историко-культурного подхода. – М., 2012. – 384 с.
6. Юрченко А. В. Звіт про археологічні дослідження відкритого поселення Кочеток-ВУВГ в Чугуївському районі Харківської області в 2017 році / А. В. Юрченко // Архів КЗ «Художньо-меморіального музею І. Ю. Репіна», ф. 14, оп. 1, спр. 11–64 арк.



**Фото 1.** Типовий вигляд зламу зрубної кераміки



**Фото 2.** Типовий вигляд зламу бондарихинської кераміки



**Фото 3.** Уламок мушлі роду *Cerastoderma*



**Фото 4.** Уламок мушлі роду *Chamelea*