

Ігор Прохненко,
кандидат історичних наук, доцент кафедри історії
стародавнього світу та середніх віків ДВНЗ
Ужгородського національного університету

ПИТАННЯ ХРОНОЛОГІЇ СЕРЕДНЯНСЬКОГО ЗАМКУ

Польові дослідження археологічної експедиції Ужгородського національного університету 2008 та 2017 років дозволили спростувати усталені в науковій літературі положення про датування Середнянського замку. На основі аналізу речового матеріалу запропонована нова хронологічна схема історичного розвитку опорної пам'ятки ранньомодерного часу гірськотиського мікрорегіону. У Середньому не виявлені відзначені в науковій літературі горизонти XII-XV ст. Виникнення укріплень датуємо кінцем XV – початком XVI ст. Найбільш активну життєдіяльність на замку визначаємо першою половиною XVII ст., поступовий занепадок замкових володінь і сліди пожежі фіксуємо наприкінці XVII ст., а припинення використання укріплень відноситься до початку XVIII ст.

Ключові слова: Середнянський замок, кераміка, кахлі, монети, товарні пломби, винні підвали.

За останні десятиріччя в Європі значно підвищився інтерес археологів до пам'яток пізнього середньовіччя та раннього нового часу. Не обійшов цей процес і Закарпатську обл. України, де помітно збільшилися обсяги польових досліджень. Зокрема, з 2007 року цілеспрямованим вивченням фортифікацій Виноградова, Королева, Середнього, Броньки, Квасова, Сільця, Вишкова та Чинадієва зайнявся медієвістичний загін експедиції Ужгородського національного університету.

Навіть попередні дослідження дозволили говорити, що доба середньовіччя на сьогоднішній день виступає «темним» періодом закарпатської історії, характеризуючись мінімальним вмістом достовірних даних. Подібна ситуація склалася із-за некритичного підходу дослідників до свідчень письмових джерел і недостатнього ступеня вивчення ключових археологічних старожитностей, в першу чергу, городищ і замків. З останніми пов'язаний солідний пласт легенд і значний комплекс грамот. Їх аналіз з урахуванням речових матеріалів дозволяє встановити основні реперні дати, що з систематизацією даних міст і рядових селищ уможлиблює відтворення канви культурно-політичного та соціально-економічного розвитку населення краю в другій-третьій чвертях II тис.

Залучення замків до історичних реконструкцій наштовхується на певні складнощі, починаючи з визначення самого терміну «замок», до категорії якого зазвичай включені городища («земляні фортеці»), палаци і сторожові пости. Як наслідок, в науковий обіг введена низка недостовірних замків. Це стосується палаців в Чинадієві, Довгому, Єсені та Горянах (Унгуйвар), точно не локалізованих місцезнаходжень Берегвар, Гутівар, Шашвар, а також пунктів без кам'яних фортифікаційних споруд (Берег-Дийдо-Тоувар, Боршовавар, Вишково).

Достовірними замками виступають десять закарпатських пам'яток кам'яного військового зодчества. На них стінами з вежами, валами та ровами оточені комплекси житлових приміщень (Сільце (Бодулів), Бронька, Виноградово (Канків), Квасово, Мукачево, Невицьке, Королево (Нялаб), Середнє, Ужгород, Хуст). Картографування замків свідчить про їх розміщення майже по одній визначеній передгір'ям Карпат лінії, на головних водних артеріях краю. Вони різняться часом виникнення, існування та функціональним призначенням (резиденції феодалів, монастирі, сторожові пункти).

Ключове і найбільш складне питання історії замків Закарпаття – встановлення часу і причин їх початкового зведення, яке на сьогодні залишається в галузі легенд або більш чи менш ймовірних гіпотез. Саме ця ситуація стала основою для звернення уваги до пам'яток кам'яного військового зодчества краю археологічної експедиції Ужгородського національного університету.

У 2008 та 2017 роках досліджувався замок, розміщений на рівнинній місцевості біля річки Велі в смт. Середнє Ужгородського р-ну. Його центральну частину займає триповерхова житлова будівля (розміри 18,6×16,5 м) (рис. 1), яка найбільше збереглася з замкових споруд. Навколо неї знаходиться обмежений кам'яними стінами замковий дворик. Фортифікаційна система замку, у плані підквадратної форми, представлена двома лініями помітно знівельованих валів і ровів, що вже заплили землею.

Площа пам'ятки (200×200 м) значно зруйнована в ході будівельних і сільськогосподарських робіт місцевим населенням. Відчутного удару по замку нанесла і діяльність реставраторів, які знищили більшу частину центральної території і змінили зовнішній вигляд валів і ровів, що не дозволяє говорити про їх реальну початкову висоту та глибину. На окремих ділянках сучасна висота валів досягає 3,5 м. У ході робіт,

за свідченнями старожилів, була зруйнована і штучна система циркуляції (труби набору та зливу) води, що надходила з річки в рови. В даний час, у результаті застою дощової води, вони стали заболочуватися.

Середнянському замку присвячений ряд легенд, які, правда, виникли нещодавно. За ними будівництво укріплень пов'язується з орденом тамплієрів. У науковій літературі зведення замку датується XII ст. [5, old. 61-66; 3, с. 340; 1, с. 40; 2, с. 74.] Як аргумент на користь такої порівняно ранньої дати будівництва приводяться дані архітектури, в першу чергу, планування. При подібному хронологічному визначенні важко пояснити потрапляння у внутрішню забутовку корінних стін центральної споруди уламків цегли, датування яких значно молодше запропонованого. Крім того відзначаємо, що час зведення замку не підтверджений даними письмових джерел. Не вдаючись в аналіз особливостей пам'ятки, відзначених архітекторами-медієвістами, констатуємо, що замки аналогічного планування на території Угорщини датуються більш пізнім часом [6, old. 84]. Відсутність в історіографії єдиної думки про час зведення укріплення і період його існування змусило нас провести археологічне обстеження пам'ятки.

Фіксація стратиграфії стала першочерговим завданням для археологічної експедиції університету. Встановлено, що передуючими нашим дослідженням «роботами» реставраторів знищений культурний шар всередині центральної будівлі, а отримані нестратифіковані матеріали датувались монетами Марії Терезії, що були опубліковані в районній пресі.

Виходячи з можливої для проведення розкопок площі, у 2008 році було прийняте рішення про вивчення території замкового дворику. Розкоп I (22×4 м) перерізав його від південного кута центральної будівлі до рова. Аналіз отриманого матеріалу дозволив встановити стратиграфію пам'ятки на цій ділянці. Потужність культурного шару до 2,8 м. Найбільш ранній горизонт заселення представляли фрагменти бічних частин ліпних посудин, хронологію яких точно визначити неможливо. За морфологічними особливостями вони можуть бути віднесені до III-II тис. до н. е.

Культурний шар складався з прошарків глини різного кольору, від сірого до чорного (в основі). Залишки стін зафіксовані в кв. ВГ-1-2 і кв. Ж-1-2 з глибиною фундаменту не менше 2,4 м від репера. Їх основа не простежена у зв'язку із заповненням розкопу водою. Найбільш ранньою знахідкою виступала фальшована угорська монета 1543 р., відкарбована з бронзи і визначена як номінал Фердинанда I (1526-1564 рр.). На основі аналізу матеріалів можна стверджувати про зведення кам'яних стін на цій ділянці не раніше першої половини XVI ст.

На глибині від 0,5 до 1,5 м виявлені прошарки горілості, а також ядро і мушкетні кулі, що вказує на пожежу та ймовірну облогу замку.

Виходячи з вищенаведеної стратиграфічної ситуації, в першу чергу сильного руйнування території замку в новітній час, чіткі висновки про час його існування зробити неможливо. Однак, виходячи зі стратиграфії, хоча і доволі пошкодженої, а також речового матеріалу, можна виділити два горизонти функціонування замку. Перший горизонт представлений керамікою і низкою індивідуальних речей.

Асортимент керамічних виробів складають кружальні горщики та джбани. Виготовлені вони з відмінно відмуленого глиняного тіста з домішками дрібнозернистого піску, колір сірий, обпалення пічне.

Горщики. Складають, в основному, посудини з сильно профільованими вінцями, частково з «манжетами». Плечики високо підняті, тулуб овальний або круглий. Діаметр вінця від 11,3 до 32,6 см. Серед горщиків виділяється екземпляр, поверхня якого вкрита розписом у вигляді горизонтальних прямих і хвилястих ліній коричневого кольору, який нанесено на верхню частину тулуба. Діаметр вінця – 15,2 см.

Джбани. В основному в дрібних фрагментах, виділяється верхня частина джбана, з округлими боками, горловина вузька з манжетом, ручка прикріплена до манжету і плечика. Діаметр вінця – 4 см, плечики прикрашені горизонтальними врізними лініями.

Горизонт II. Як і попередній, представлений, в основному, виробами з глини і лише частково – речами, відкутими із заліза. Кераміка складається з горщиків, джбанів, кришок і кахлів. Горщики та джбани аналогічні матеріалу горизонту I. Як додаток до асортименту виступають кришки, опатковані ручками і конічним тулубом. Між собою різняться висотою основи.

Окрему групу складають уламки кахлів. Виготовлені з добре відмуленого глиняного тіста з домішками дрібнозернистого піску, обпалення пічне. За винятком шести екземплярів без поливи, всі кахлі вкриті поливою зеленого кольору або поліхромним розписом. Конкретні малюнки із-за фрагментарності не визначені, за винятком фрагменту верхньої окантовки печі з антропоморфним зображенням і датою – 1-63-2. Повна аналогія кахлі відома в матеріалах Кішвардського замку [4, old. 282; кєр. 27].

До індивідуальних знахідок горизонту входять трубки для паління, прясельце, ключ і арбалетний болт. Отриманий в ході розкопок Середнянського замку в 2008 році матеріал визначається XVI-XVII ст.,

можливо і початком XVIII ст. Раніше запропонована дата виникнення замку (XII ст.) матеріалами польового сезону не підтверджена.

Зведення кам'яних стін у першій половині XVI ст. стратиграфічно підтверджене керамікою і фальшованою угорською монетою 1543 р. Фердинанда I (1526-1564 рр.). Наступний період (XVII – початок XVIII ст.) визначається кількісним збільшенням колекції матеріалу (керамічний посуд, кахлі, вироби з металу, кістки тварин).

Після проведених у 2008 році досліджень було відзначено, що зафіксована на даній ділянці дата зведення замку є попередньою. У зв'язку з цим виникла необхідність подальшого дослідження для її підтвердження, в першу чергу на основі речових і письмових джерел, а також архітектурних особливостей замку. Справедливо було підмічено, що при вирішенні даного питання повинен враховуватись і процес утворення розміщених неподалік винних підвалів. Каміння, отримане при їх спорудженні, було найбільш реальним матеріалом для зведення замку. Встановлена на основі надпису на стіні (рис. 7) дата будівництва підвалів – початок XVI ст., співпадає з отриманими нами даними про початковий етап виникнення фортифікаційних споруд, що підтвердили і аналізи породи каміння з обох пунктів.

Свою роботу експедиція Ужгородського національного університету продовжила у польовому сезоні 2017 року. Розкоп II (12×4 м) був прирізаний до північної бровки розкопу I. В основному, стратиграфічна ситуація ідентична простеженій під час попередніх досліджень. Виявлені фундаменти стін вдалося віднести до двох різних хронологічних горизонтів. Дві масивні широкі стіни, датовані початком XVI ст., йшли паралельно до східної стіни центральної вежі, утворюючи своєрідну галерею на краю замкового дворика, за межами якої починався рів. Наприкінці цього самого сторіччя, а можливо вже на початку наступного (не раніше 1588 року) між цією галереєю і центральною вежею була зведена ще одна потужна стіна, біля якої простежений ряд щільно розташованих ям. У цей самий час добудовується низка перемичок між старими і новоствореними мурами, утворюючи маленькі приміщення.

Значно більша і колекція керамічного посуду, кахлів та індивідуальних знахідок, отримана, в основному, під час дослідження верхнього горизонту. До асортименту посуду входили кружальні горщики, джбани, кришки, подібні до виявлених у польовому сезоні 2008 року, але значна частина їх орнаментована. Більшість кахлів представляють декоровані рослинним орнаментом коробчасті екземпляри, характерні в даному регіоні для XVII ст. Окремо виділяємо дві коробчасті плитки XVI ст. з антропоморфними зображеннями, на одній з яких подана постать багатого вбраного аристократа (рис. 2, 1), а друга відноситься до категорії плиток із зображеннями на релігійну тематику. В даному випадку на фрагменті плитки фіксується постать Ісуса Христа, якого підтримує янгол (рис. 2, 2). Значна колекція і поліхромних плиток XVII ст.

У порівнянні з попереднім польовим сезоном помітно збільшилася і колекція індивідуальних знахідок (зброя, прикраси, побутові речі, монети, товарні пломби), які також є характерними для XVI-XVII ст. Особливо важливу інформацію для хронологічного визначення будівельних горизонтів Середнянського замку становлять знахідки монет і товарних пломб. Вперше на території пам'ятки зафіксовані три угорські монети XV ст., пов'язані з дозамковим горизонтом. Значна колекція угорських монет XVI ст. (рис. 3), з домінуванням знахідок другої половини сторіччя. Але переважаючи частину екземплярів становлять польські монети першої половини XVII ст. (рис. 4), які в комплексі з іншими матеріалами Закарпаття вказують на чіткий процес переорієнтації напрямків торгівлі мікрорегіону після турецької загрози з угорських земель на польський напрямок. Цю зміну торговельних маршрутів наприкінці XVI – на початку XVII ст. простежено і за колекцією товарних суконних пломб (9 екземплярів), які в такій кількості на території Закарпаття зустрічаються вперше. В основному, це великі пломби з Всхови (колишній Фрауштадт) і Гданська, а також маленькі пломби з так званім гмерком.

Паралельно з археологічними дослідженнями проводився ґрунтовний аналіз письмових джерел. Отримані результати повністю співпадають з історичною картиною, встановленою на основі стратиграфічних спостережень на двох розкопах. Головними моментами виступає зафіксований в документах факт відсутності в Середньому станом на середину XV ст. замку, спалення селянами в ході заворушень у другій половині XVII ст. значної кількості будівель на території замку, а також загальне зубожіння прилеглих до замку територій наприкінці цього самого сторіччя.

Археологічні роботи експедиції Ужгородського національного університету дозволили спростувати усталені в науковій літературі положення. На конкретному речовому матеріалі пропонується нова хронологічна схема історичного розвитку опорної ранньомодерної регіональної пам'ятки. У Середньому не виявлені відзначені в науковій літературі горизонти XII-XV ст. Виникнення місцевого замку датуємо кінцем XV – початком XVI ст. Поступовий занепадок замкових володінь фіксуємо наприкінці XVII ст., а припинення використання укріплень відносимо до початку XVIII ст.

Список використаних джерел та літератури

1. Поп Д. Замки Подкарпатской Руси / Д. Поп, И. Поп. – Ужгород, 2004.
2. Поп Д. Путешествие по архитектурным памятникам Подкарпатской Руси / Д. Поп, И. Поп. – Ужгород, 2007.
3. Поп И. И. Энциклопедия Подкарпатской Руси / И. И. Поп. – Ужгород, 2001.
4. Földing Z. A kisvárdai vár XV-XVII. Századi kályhacsempái / Z. Földing // Jósa András múzeum Évkönyve. – Szeged, 1997-1998. – XXXIX-XL. – Old. 265-309.
5. Rappoport P. A. Kárpátaljai középkori várak / P. A. Rappoport // Archaeologiai Értesítő. – Budapest, 1965. – köt.92. – 1. – Old. 61-66.
6. Történelem. A középkor és a kora újkor története 6. – Szeged, 2007.



Рис. 1. Центральна частина Середнянського замку (вид з півдня).

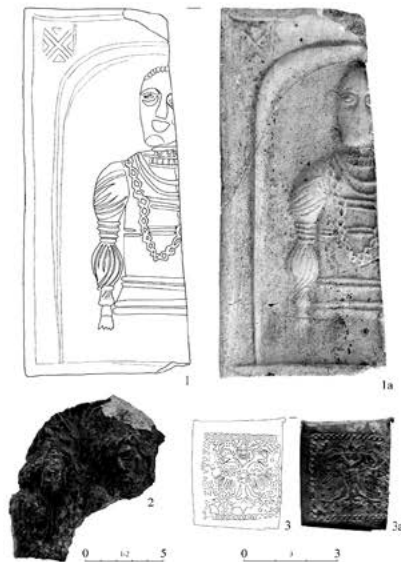


Рис. 2. Середнянський замок. Кахлі та елемент обкладинки книги.

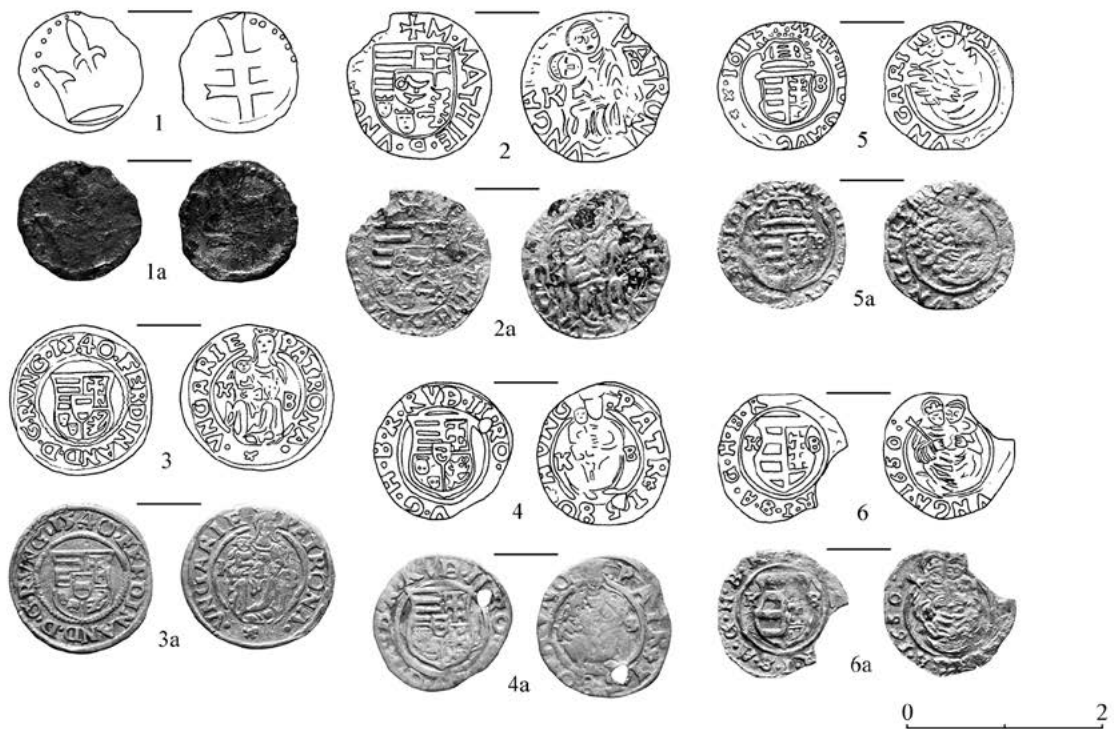


Рис. 3. Середнянський замок. Монети.

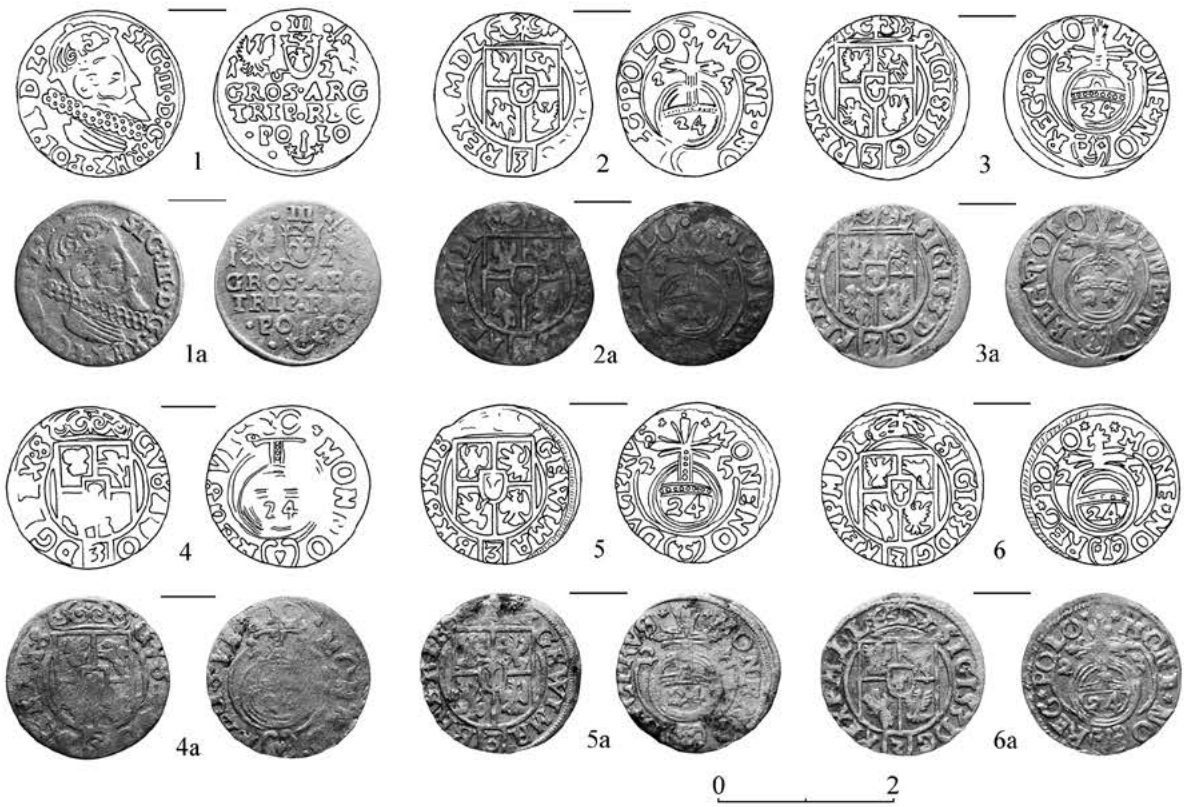


Рис. 4. Середнянський замок. Монети.

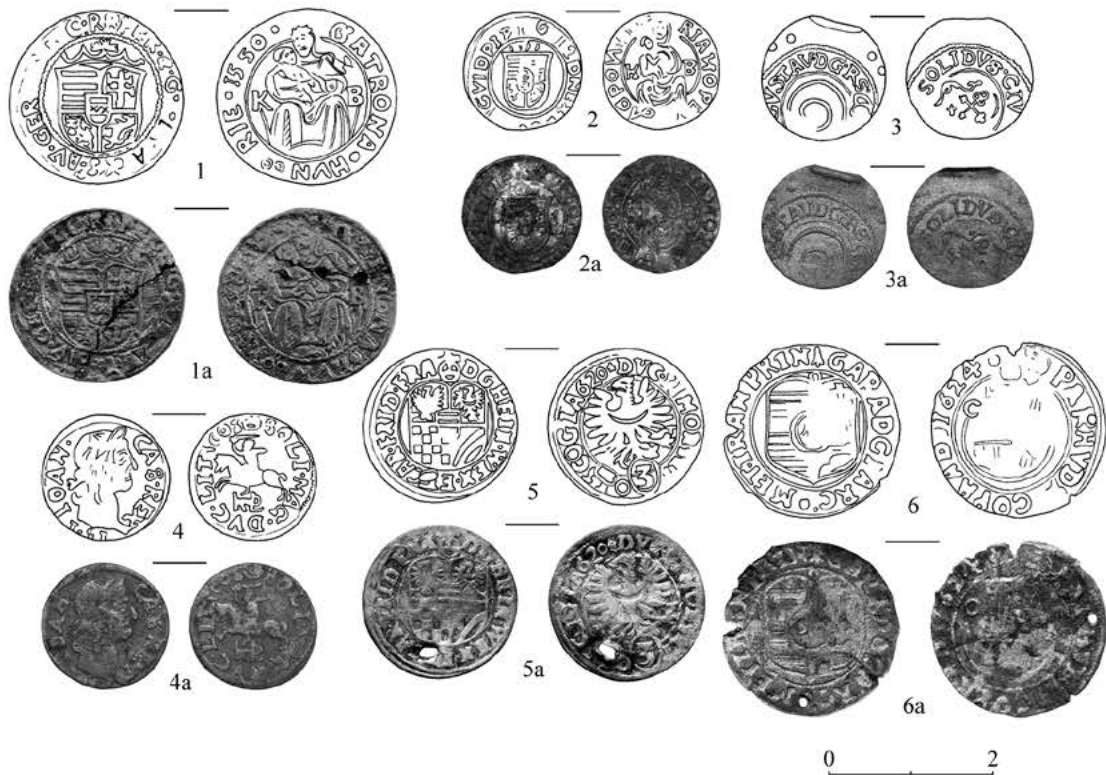


Рис. 5. Середнянський замок. Монети.

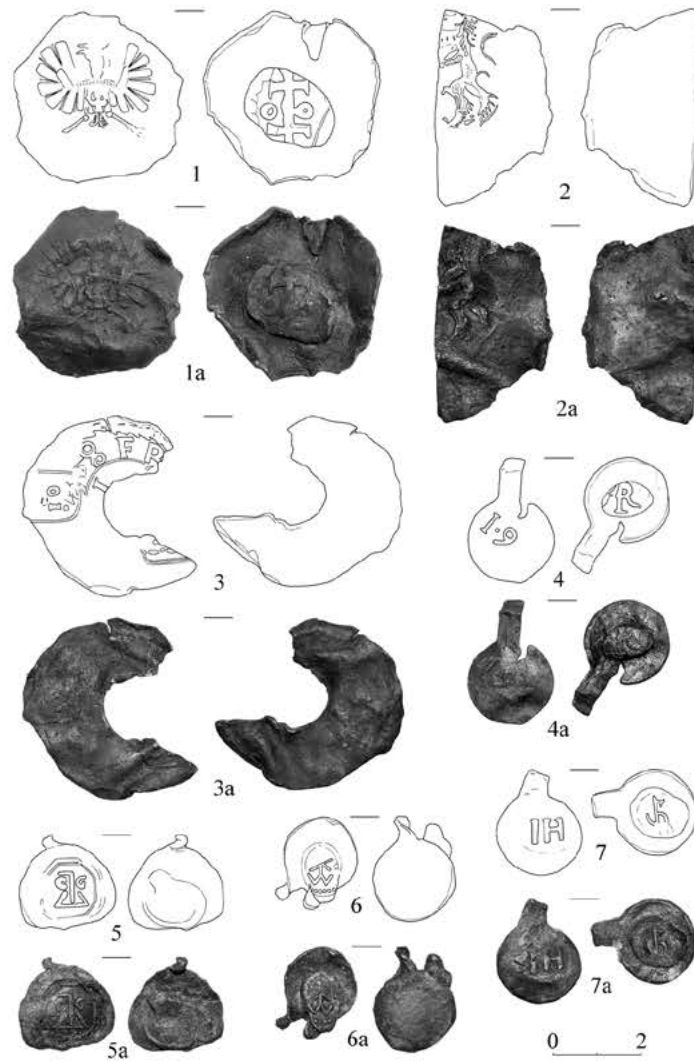


Рис. 6. Середнянський замок. Товарні пломби.



Рис. 7. Середне. Табличка в винних підвалах (XVI ст.).