

Ігор Прохненко,
кандидат історичних наук, доцент кафедри історії
стародавнього світу та середніх віків ДВНЗ
Ужгородського національного університету

КІМНАТА №3 КОРОЛІВСЬКОГО ЗАМКУ НЯЛАБ

Згідно з робочим планом НДІ карпатознавства Ужгородського національного університету в польових сезонах 2015-2016 рр. було продовжене вивчення центральної частини Королівського замку Нялаб, розміщеного у Виноградівському районі Закарпатської обл. На площі розкопу IV досліджена кімната №3. Стратиграфічні спостереження і значний індивідуальний матеріал дозволяють говорити про використання приміщення з XV до XVII ст.

Ключові слова: Королівський замок Нялаб, кераміка, кахлі, монети, різьблені елементи декору, надгробок.

Серед пізньосередньовічних та ранньомодерних пам'яток Закарпаття потужним культурним шаром і складною стратиграфією відзначається замок Нялаб, розташований на північно-західній околиці селища Королево Виноградівського району. Висота замкової гори 52 м. З її вершини відмінно проглядається долина р. Тиси, що протікає в 300 м від підніжжя. Центр фортеці, площею 52×47 м, у плані підовальної форми, знаходиться в північно-західній частині верхньої тераси гори. Розміщені по периметру житлові приміщення оточують невеликий внутрішній дворик з колодязем (рис. 1). У 20 м від основної замкової споруди проходила додаткова захисна лінія з будівлею прямокутної форми. Основну і допоміжну системи укріплень з'єднував міст, побудований на масивній кам'яній підпорі з арочним отвором у центральній частині. Перед додатковою захисною лінією знаходився рів. Для контролю ґрунтової дороги – єдиного зручного підходу до замку, на південно-східній окраїні урочища, на віддалі від основного архітектурного комплексу, зведений бастион клиноподібної форми.

Письмові джерела свідчать про функціонування фортеці в складі північно-східної системи захисту Угорського королівства з кінця XIII до третьої чверті XVII ст. [8, old. 16-42]. За цей час укріплення часто міняло власників. Зокрема, в епоху Ласло IV (1272-1290 рр.) воно належало роду Убулфі. На початку XIV ст. ним володів магнат Беке Боршо, а після повстання Матея Чака (1312 р.) проти угорського короля Карла Роберта Анжуйського (1301/1310-1342 рр.) в 1315 р., воно перейшло до рук Бережського жупана Томаша. У 1378 р. король Людовик Великий (1342-1382 рр.) передав замок молдавським вельможам Балку та Драгу, а у 1403 р. король Сигізмунд (1387-1437 рр.) подарував його Петру Перені. Окрім короткого відрізка часу в другій половині XV ст., коли укріплення формально належало братам Баторі, Нялаб до кінця свого існування залишався в руках Перені. Завершальний етап історії цієї споруди пов'язаний з подіями після повстання Ференца Вешшелені 60-х рр. XVII ст., в якому брали участь декілька угочанських родів. Для контролю над регіоном австрійський імператор Леопольд I (1655-1687 рр.) розмістив у Королівській фортеці гарнізон на чолі з Конрадом Мейєром Бранденбурзьким. Наприкінці 1671 – на початку 1672 рр. стіни Нялаба були підірвані, після чого він більше не відбудовувався.

Незважаючи на насичену подіями історію замку, донедавна на його території та найближчій окрузі проводилися лише періодичні незначні археологічні пошуки експедицій Угорського національного музею (м. Будапешт) в 1859 р., Музею Природи (м. Київ) у 80-х рр. та Українського спеціального науково-реставраційного інституту “Укрзахідпроектреставрація” (м. Львів) на початку 90-х рр. минулого сторіччя [1].

Систематизоване археологічне дослідження пам'ятки почалося з 2007 року. У польових сезонах 2007, 2011, 2012, 2013 та 2014 років експедиція Ужгородського національного університету вивчала планування замку та його стратиграфію. Аналіз здобутої колекції речового матеріалу свідчить про життєдіяльність на укріпленому пункті з початку XIV до середини XVII ст., що, в основному, узгоджується з інформацією письмових джерел [2-6; 9-10].

Зафіксована в минулі роки потужність культурного шару в центральній частині пам'ятки становила від 4,5 до 5 м, а стратиграфічні спостереження дозволили виділити в досліджених приміщеннях два основні горизонти (до і після руйнування стін). Верхній, як правило, складався, з масивних уламків стін, завалів великого андезитового каміння, штукатурки та цегли, що однорідною масою заповнили замкові кімнати після підривів. Нижній горизонт відповідно залягав нижче рівня підлог приміщень. Складався він з глини зі значним вмістом дрібного будівельного сміття (штукатурка, уламки цегли, каміння). Його заповнення становили фрагменти кераміки XIV-XVI ст.

З метою подальшого вивчення внутрішнього планування Нялаба, у польових сезонах 2015-2016 рр. його дослідження було продовжене. Біля південно-західної стіни основної замкової споруди закладений розкоп IV (рис. 1). Східним профілем він примикав до розкопу III, де у 2014 році була виявлена кімната №2. Розбирання поверхневих завалів каміння дозволило обмежити площу розкопу IV стінами кімнати №3 (81,6 м²). На сьогоднішній день вона найбільша з досліджених на Королівському замку. Вивчені раніше господарське приміщення, кімнати №1 і 2 мали значно меншу площу – 7,1; 26,56 та 36,5 м² відповідно.

Кімната №3 у плані чотирикутної форми. Її південно-західна стіна, довжиною 12,3 м, яка одночасно була зовнішньою стіною центральної частини укріплень, трохи заокруглена з вигином назовні. Довжина південно-східної стіни – 6 м, північно-східної – 12,1 м, північно-західної – 7,1 м. Вхід до кімнати та два вікна з шириною отворів 1,6 м знаходилися з північно-східного боку, зі сторони внутрішнього замкового дворика (рис. 1). У східному куті приміщення стіна виступає всередину кімнати прямокутником, зменшуючи жилу площу на 1,84 м (0,8×2,3 м). На більшій площині цього виступу простежені сліди замуrowаного входу, який, скоріше за все, функціонував до реконструкції замку наприкінці XVI ст.

Із-за значної площі кімнати №3, її дослідження проходило в двох польових сезонах (2015-2016 років). Потужність верхнього горизонту на даній ділянці становила 2 м. Верхні шари завалів стін, до глибини 1,0 м, взагалі без інвентарю. У нижній частині горизонту (1,0-2,0 м) виявлена незначна кількість фрагментів керамічного посуду та уламків кахлів XVI-XVII ст. Більш репрезентативні матеріали склали заповнення горизонту завалів на глибині 2,0 м.

Керамічна колекція горизонту складається, в основному, з асортименту кухонного посуду, переважно уламків гончарних горщиків. Виготовлені вони з добре відмученого тіста з домішками дрібнозернистого піску, обпал наскрізний, колір від бежевого до темно-коричневого. Посудини з S-подібним зовнішнім профілюванням вінець і ребром з внутрішнього їх боку, діаметром 14,6-21,6 см, та овальним тулубом.

Одиничним екземпляром представлена кришка. Виготовлена на швидкому гончарному колі з ретельно відмученого глиняного тіста з домішкою дрібнозернистого піску, обпал наскрізний, колір коричневий, діаметр – 18,4 см.

Столова кераміка горизонту представлена фрагментами кубків і глечиків. Посудини виготовлені з ретельно відмученого глиняного тіста без видимих домішків. Обпалені до бежевого або світло-коричневого кольору, поверхня, як правило, орнаментована комбінаціями прямих та хвилястих ліній, в одному випадку – вдавлень колесиком. Діаметр вінець – 7,6-9,6 см.

Двома уламками представлений столовий посуд, поверхня якого вкрита поліхромною глазуррю (білий, коричневий та зелений кольори). Одна посудина підлягає реконструкції. Це невеличкий глечик струнких пропорцій з біконічним тулубом і вузькою конусоподібною горловиною. Вінець складного профілювання, до нього і до найбільшого розширення тулуба кріпилася ручка. Виготовлена посудина з ретельно відмученого глиняного тіста без видимих домішків. Обпалена до бежевого кольору. Параметри: діаметр вінця – 6,4 см, денця – 6,8 см, висота – 18,4 см.

Подібний виявленому в горизонті I посуд характерний для керамічних комплексів Верхнього Потисся XVI-XVII ст. [11].

Одну з найбільш масових категорій інвентарю Королівського замку представляють кахлі різноманітних типів: мископодібні, цибулеподібні, з пуклями, коробчасті плитки з рослинним декором, антропо- та зооморфними зображеннями, на релігійну тематику, з геральдичними символами, короноподібні з верхнього обрамлення печей і т. д. Знахідки характеризуються формовкою з добре відмученого глиняного тіста з більшим або меншим додаванням піску, достатнім випалом переважно до дзвінкого стану, кольором від охристого до світло-сірого та темно-коричневого. За незначними винятками неглазурованих екземплярів, кахлі були вкриті поливою зеленого або коричневого кольору, рідше фіксується їх жовте або поліхромне оздоблення.

Основна частина колекції кахлів представлена цілими або майже повно збереженими екземплярами і характеризується серійністю використаних штампів. Більшість цих знахідок походить з розвалу печі 4 (початок XVII ст., розкопки 2014 р.) і скупчення кахлів та посуду в камері топки печі 1 (розкопки 2012 р.), куди при розбиранні були складені кахлі від декількох опалювальних споруд XVI ст.

Здобуту на основі цілих екземплярів інформацію про оздоблення печей, а відповідно і про інтер'єр залів, доповнюють дрібні уламки кахлів, розкидані по всій території пам'ятки. Фіксуються вони переважно у верхніх шарах – завалах будівельного сміття. Це явище пояснюється зберіганням кахлів зі старих, розібраних печей, на горищах. Вони могли там знаходитися досить тривалий період, а в ході руйнації будівель, у першу чергу дерев'яного перекриття горища, вони падали зі значної висоти, ламалися на дрібні шматки і вкривали значні площі. Це пояснює таку кількість дрібних уламків на Нялабі, тим паче якщо врахувати характер його фінального руйнування в результаті підриву стін.

Колекція кахлів Королівського замку свідчить про значне забарвлення його інтер'єру сценами сакрального характеру, що в такому масштабі на сьогоднішній день не прослідковано на жодній іншій фортеці Закарпаття. Взагалі ж, зображення релігійних символів, особливо святих та пророків, було доволі поширеним явищем у середньовічній та ранньомодерній Угорщині. Окремі святі були популярними у всьому Карпатському ареалі, інші з'являються лише в тих чи інших регіонах.

Постаті, сюжетна лінія, зображені на певній печі, залежали не тільки від тогочасної моди, але й від місцевих умов та соціального статусу власника. У той час, коли еліта здебільш замовляла сюжетні лінії, що підкреслювали її статус, серед нижчих верств, де кахляна піч була символом заможності, спостерігається поєднання офіційних культів та народної релігійності, вірувань. Також печі декорувалися зображеннями святих та магичними символами з метою запобігання лиха, адже вони могли стати джерелом пожежі.

Передані на кахлях мотиви, будь-то неземні істоти, еротичні сцени, екзотичні тварини, або образи святих, мали своє власне, часто досить багатогранне, складне символічне значення. У залежності від характеру сцен можемо говорити про розважальну або захисну функцію, для спостерігачів вони могли нагадувати відомі сюжети, історії. Кахлі відображали ставлення народу до віри, свідчили про просякнення офіційного культу елементами народних вірувань, легендами, забобонами, у першу чергу з практичних міркувань. Декоративні функції доповнювалися символічними мотивами. У той самий час, сакральний характер зображень не означає, що печі були пов'язані з молитвою, медитацією або виконували функцію сімейного вівтаря.

Кахлі горизонту I виділені в п'ять типів.

Тип I. Особливу увагу привертають два дрібні уламки коричнево-зеленої поліхромної кахлі, зображення якої за аналогіями ідентифіковані з релігійним сюжетом перенесення св. Христофором маленького Ісуса через річку. Це фрагменти коробчастої кахляної плитки, виготовленої з добре відмученого глиняного тіста зі значними домішками дрібнозернистого піску, вкритої якісною поліхромною глазур'ю (зелений і коричневий кольори). За стилем виконання зображення з великою ймовірністю можна говорити, що плитка належить до значної групи знахідок, в основному поширеної на території Північно-Східної Угорщини, штампи для яких виготовлялися майстрами з міста Кашша (суч. Кошице).

Майже повністю збережена плитка, повна аналогія королівського екземпляру, виявлена на території палацу Парич у Східній Словаччині. Входила вона до печі, ідентифікованої Я. Хованцем як «палатинська піч Імре Перені 1504 р.». Розмір кахлі – 22×33 см, виготовлена з подібного до королівської знахідки тіста, розписана менш якісно, але більш різнобарвно (коричневий, зелений, білий та сірий кольори). Судячи з маси інших королівських копій мотивів Требішова, можна припустити, що зображення саме «палатинської» печі стали взірцями при виготовленні кахлів замку Нялаб. Скоріше за все, цей самий штамп представлений і на фрагменті неглазурованої кахлі з Роші (Румунія), який знаходиться в музеї Брукентал (м. Сібіу).

Центральною постаттю сценки виступає святий Христофор, що стоїть спираючись на посох, який тримає в лівій руці. Права рука лежить на стегні біля гаманця, що висить на поясі. На правому плечі сидить малий Ісус з піднятою правицею. У нижньому лівому куті плитки зображена значно менша постать монаха, який у правій руці тримає підняту догори лампу. Розміри ченця створюють ефект знаходження його на другому плані композиції.

В Угорщині культ Христофора переживає свого розквіту в XVI ст., про що свідчать і кахлі. На території королівства виявлено дев'ять різновидів кахлів із зображеннями святого з п'яти пунктів (Буда, Роші, Требішов, Стречно та Ружиця). За підрахунками А.-М. Груї і створеної нею загальної таблиці розповсюдження кахлів з різними святими, Христофор був серед них одним з найпопулярніших і в кількості використання образу помітно програвав лише св. Юрію. У XVI ст. користується широким вживанням і власне ім'я Христофор. Пережитками цієї популярності є і угорські прізвиська Кріштоф, Крішто, Кірі. Згодом культ поступово згасає, майже зникає. Найдовше він утримується в середовищі німців та вірмен Угорщини.

Тип II. Як і попередній, за стилем явно належить до групи знахідок, в основному поширеної на території Північно-Східної Угорщини, штампи для яких виготовлялися майстрами з міста Кашша (суч. Кошице). Але, на відміну від попередньої, точна аналогія цій кахлі на сьогоднішній день невідома. За фрагментом зображення зрозуміло, що на плитці подана постать людини (скоріше за все святого або святої), одягнутої в довгий плащ, ліва рука зігнута в лікті, персти тримають плащ. Вкрита кахля якісною поліхромною глазур'ю (коричневий, зелений, жовтий та білий кольори). Сама ж плитка виготовлена з рихлого, але достатньо відмученого глиняного тіста зі значним додаванням піску. Обпал достатній, колір світло-коричневий.

Тип III. Виявлено п'ять уламків, які дозволяють провести повну реконструкцію кахлі. Це коробчаста плитка, сформована з ретельно відмученого глиняного тіста без помітних домішків, обпаленого до світло-коричневого кольору. Параметри: ширина – 21 см, висота – 20,5 см, глибина тильної румпи – 6,5 см. Центральне місце в представленому сюжеті займають два єдинокорі, що сидять один навпроти одного,

їх голови з довгими рогами розвернуті в різні боки. Тулуби тварин вкриті декором у вигляд рибної лузги. З-під ніг вибиваються увінчані двома квітками паростки, які піднімаються високо над єдиногорами, згинаються і утворюють щось подібне до серця. Над квітками проставлена дата – 1610. Вона, скоріше за все, означає час виготовлення кахлі та побудови печі 4, яка була виявлена в сусідній кімнаті №2. Відзначимо, що в іконографії єдиногоги символізують чистоту і часто виступають супутниками діви Марії.

Ймовірно, зайві кахлі після побудови печі 4 були покладені на горищі, звідки після руйнації замку вони потрапили в горизонт I розкопу IV. Про це свідчить і той факт, що жоден з фрагментів не доповнює виявлених в польовому сезоні 2014 року екземпляри.

Тун IV. Пластинчаста кахля, що входила до верхньої окантовки печі. Це зеленоглазурований екземпляр, увінчаний арфоподібними наліпами. Виготовлена плитка з ретельно відмученого глиняного тіста без помітних домішків, обпаленого до світло-коричневого кольору. Параметри основної пластини: ширина – 15,4 см, висота – 10,7 см, повна висота плитки – 17,5 см.

Тун V. Повністю реставрована плитка з половиною зображення герба Габсбургів (двоголового коронованого орла з довгим хвостом, розставленими у боки лапами та високо піднятими крилами). Виготовлена з милового, але достатньо відмученого глиняного тіста без помітних домішків. Обпал достатній, колір світло-коричневий. Параметри: ширина – 7,8 см, висота – 18,0 см, товщина – 0,7 см (рис. 2). Скоріше за все, це відтиск-негатив з кахлі для виготовлення подібних екземплярів.

З індивідуальних знахідок горизонту виділимо польську монету Сигізмунда Старого (1506-1548 рр.), видовжену мідну пластину з фігурним завершенням (ймовірно, стрілка від годинника), половину свинцевої товарної текстильної пломби, уламки двох рукояток столових приборів, бронзову пряжку, три залізнi кулі, картеч, уламок ядра і фрагмент захисного ламінарного обладунку.

Для датування будівельних горизонтів замку Нялаб важливе значення має монетна колекція, яка на сьогоднішній день складається з 31 екземпляру. З них три знахідки польського карбування і 28 – угорські номінали хронологічного діапазону від XIV до XVII ст. Майже половина монет (13 екз.) – підробки XV-XVI ст. Відзначимо, що подібна ситуація з фальшивими номіналами не є винятковою для Королівського замку, а відображає загально регіональні тенденції грошового обігу доби пізнього середньовіччя та ранньомодерного часу.

Домінуюча частина фальшивих монет знайдена в польовому сезоні 2015 року. Необхідно зауважити, що карбування грошей в Угорщині завжди було державною монополією, але з початком їх офіційного «виготовлення» з'явилися і перші фальшивомонетники. Незважаючи на те, що це заняття переслідувалося законом, «ремесло» міцніло та розквітало, у першу чергу на периферійних територіях, до яких належав і гірськотиський мікрорегіон. Також можна стверджувати, що особливо відчутні дані процеси були в періоди політичної нестабільності, коли контроль монетного обігу з боку держави послаблювався.

Один з таких періодів найбільш жорсткої боротьби за владу в Угорському королівстві – це міжусобиці середини XV ст. Почалося все з громадянської війни між прихильниками Владислава I Ягеллона (1440-1444 рр.) і Ласло V Постума (1440-1457 рр.), яка закінчилася смертю першого. Трохи згодом, зважаючи на малолітство Ласло, певний період часу країною управляв регент Янош Гуняді (1446-1453 рр.).

На Королівському замку Нялаб процес фальшування монет у середині XV ст. зафіксований на розкопі IV (кімната №3). Тут виявлені сім спаяних в стопку фальшивих денаріїв регента Яноша Гуняді (рис. 3, 1-7) та один фальшивий денарій короля Ласло V Постума (рис. 3, 8). Про місцеве походження даних монет свідчить знайдена поряд з ними сировина для виготовлення подібної продукції – уламки бронзових гармат.

Відносний лад у грошовій системі Угорщини був відновлений лише королем Матяшом Гуняді (1458-1490 рр.). Після реформи 1467 р. його монети, завдяки зображенню названі «монетами з Мадонною», досить довго тримали свою вартість: 1 форинт = 20 грошам = 100 денаріям = 200 оболам. Однак, і за його правління фальшувальники продовжили свою роботу, але змушені були робити більш якісні підробки. Скоріше за все, на замку Нялаб знахідки цієї категорії представлені двома екземплярами. Один з них був виявлений в кімнаті №3. Сліди подвійного карбування, не характерні для продукції офіційних монетних дворів, дозволяють припускати, що це фальшивий денарій угорського короля Матяша Корвіна. Аверс – герб Угорського королівства, у центрі – символ роду Гуняді (ворон з кільцем в дзьобі), реверс – Богородиця з немовлям. Надпис: M·MATHIA·R·VNGARIE / PATRON VNGARIE. Монетний знак: К-Р. Діаметр – 1,6 см. Вага – 0,46 г.

Скоріше за все, в археологічних матеріалах пам'ятки знайшла прояв засвідчена протоколом дізнання діяльність відомого фальшувальника монет Міклоша [7, old. 647-667]. Про тогочасну продукцію його самого або його колег по цеху можна говорити на основі виявлених на замку погано збережених мідних посріблених монет – підробок номіналів кремницького карбування, одна з них – знахідка сезону 2015 року.

У нижній частині горизонту I відзначимо знахідки фрагментів шліфованих рельєфних кам'яних плит – елементів інтер'єру. Крім дрібних уламків туфових блоків з випуклими літерами, присутні елементи двох надвіконних декорів у вигляді здвоєних арок. На одному з них крім рослинної орнаменталії (квітки), зберігся фрагмент надпису в три рядки: [H]OC OPVS RESTAVRAV[IT] [M]AG(NIFICUS) DOMINVS IOHANES DE PEREN COMES COMITATVS DE VGOCHIA 15() KG (цю споруду відновив добрий пан Янош Перені – жупан комітату Угоча в 15()) (рис. 4). Виходячи з конструктивних особливостей надвіконного декору, характерних для кінця XVI ст., у надписі, ймовірно, згадано Яноша Перені, який став жупаном комітату Угоча в 1576 році.

Особливу увагу привертає знайдений поряд з віконним декором невеличкий, але масивний (60,02 кг) фрагмент мармурового надгробка (на рясно декорованій рослинним та геометричним орнаментом подушці трохи нахилена вправо голова лицаря в обладунках). Верхня частина шолома і ніс на барельєфі відбиті, також частково пошкоджені очі (рис. 5). Аналіз отриманих у 2015-2016 роках матеріалів дозволяє говорити про використання дослідженої розкопом IV кімнати №3 в XV – першій половині XVII ст. і її реконструкцію наприкінці XVI ст. з ініціативи угочанського жупана Яноша Перені. Присутність епітафія в кімнаті замку виглядає дивно. Під питанням залишається, чи він був перенесений сюди під час руйнування замкових стін з іншого місця, чи постійно знаходився в даному приміщенні (тоді воно може бути капличкою). Датування епітафія, аналіз загальної і локальної стратиграфічної ситуації, а також інформація про перебудову кімнати наприкінці XVI ст. дозволяють припустити, що даний епітафій, а можливо лише його частина, були перенесені до великого приміщення замку Нялаб (за розмірами скоріше за все лицарська зала) як символ шанування прашчурів і підтвердження давнього походження роду Перені. На сьогоднішній день Нялабський надгробок є всього третьою середньовічною знахідкою даного роду на території Закарпаття (відомі ще плити з Сюрте і Ужгорода). Матеріал, техніка виготовлення, визначення майстерні і скульптора (скоріше за все італійський скульптор Джованні Далмато) Нялабського епітафія дозволяють відзначити заможність його замовників і в порівнянні з іншими подібними пам'ятками області наголосити на значимості Нялабського замку. Разом з іншими даними, це ще раз підтверджує і значимість одноім'яної баронської гілки роду Перені в локальній історії мікрорегіону доби переходу від готики до ренесансу.

На завершення відзначимо, що аналіз отриманих в 2015-2016 роках матеріалів дозволяє говорити про використання дослідженої розкопом IV кімнати №3 в XV – першій половині XVII ст. і її реконструкцію наприкінці XVI ст. з ініціативи угочанського жупана Яноша Перені.

Список використаних джерел та літератури

1. Пам'ятка архітектури XIV ст. Руїни замку в смт. Королево Виноградівського р-ну Закарпатської області. Топогеодезичні пошукові роботи і археологічні науково-дослідні роботи. – Львів, 1993. – Том II. – Книга 5. – Вип. I. – Шифр 93-41; II-5-I.
2. Прохненко И. А. Результаты исследования замков Закарпатья / И. А. Прохненко, Е. М. Гомоляк, В. В. Мойжес // Satu Mare. Studii și comunicări. Seria arheologie. – Satu Mare, 2011. – XXVII/I. – С. 187-234.
3. Прохненко И. А. Результаты исследования Королёвского замка в 2011 году / И. А. Прохненко, Е. М. Гомоляк, В. В. Мойжес // Карпатика. – Ужгород, 2011. – Вип. 40. – С. 213-232.
4. Прохненко И. А. Дослідження замків Закарпаття археологічною експедицією Ужгородського національного університету / И. Прохненко, В. Мойжес, О. Гомоляк // Историчні студії. Збірник наукових праць з проблем давньої і середньовічної історії та етнології. – Ужгород, 2012. – Вип. 4. – С. 59-78.
5. Прохненко И. А. Результаты исследования Королёвского замка Нялаб в 2012 году / И. А. Прохненко, В. В. Мойжес, М. А. Жиленко // Карпатика. – Ужгород, 2012. – Вип. 41. – С. 204-248.
6. Прохненко И. А. Біблійні сюжети на кахлях Королівського замку / И. А. Прохненко, В. В. Мойжес, М. А. Жиленко // Наукові записки Ужгородського університету. Серія: історично-релігійні студії. – Ужгород, 2013. – Вип. 2. – С. 142-151.
7. Komáromy A. Egy hamis pénzverő a XVI. században / A. Komáromy // Századok. – 1893. – Old. 647-667.
8. Komáromy A. Nyalábvár és uradalma / A. Komáromy // Ugocsa vármegye a történelemben. Válogatott írások. – Ungvár, 2001. – Old. 16-42.
9. Prohnenko I., Mojzsasz V., Zsilenko M. A királyháza vár csempekályhája / I. Prohnenko, V. Mojzsasz, M. A. Zsilenko // A nyíregyházi Jósa András Múzeum Évkönyve. – Nyíregyháza, 2012. – LIV. – Old. 241-285.
10. Prohnenko I., Mojzsasz V., Zsilenko M. Kárpátalja középkori és kora újkori várainak kutatása / I. Prohnenko, V. Mojzsasz, Zsilenko M. // A nyíregyházi Jósa András Múzeum Évkönyve. – Nyíregyháza, 2013. – LV. – Old. 203-250.
11. Uličný M. Premeny východoslovenskej keramiky v 13 – 17. storočí [na poklade analýzy keramického fondu z hradu Šariš] / M. Uličný – Prešov, 2004/

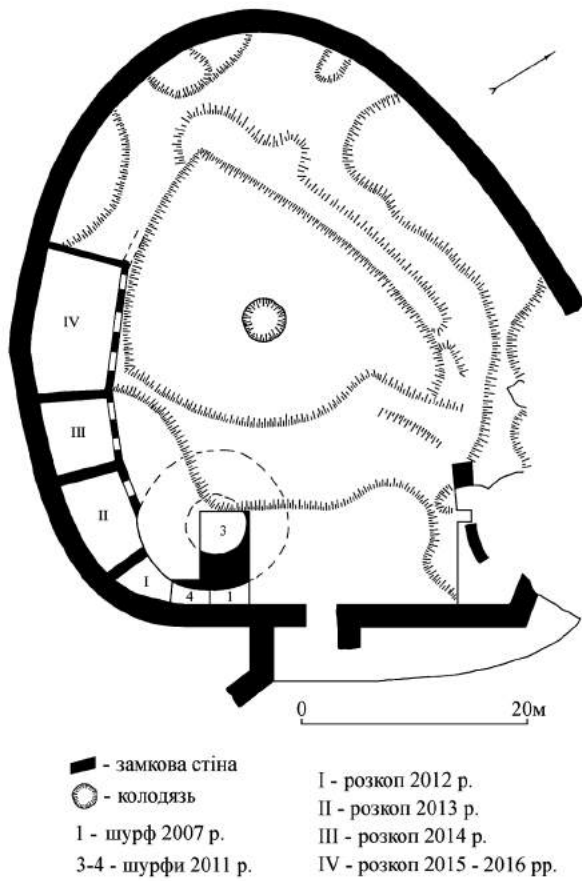


Рис. 1. Королево. Центральна частина замку Нялаб.

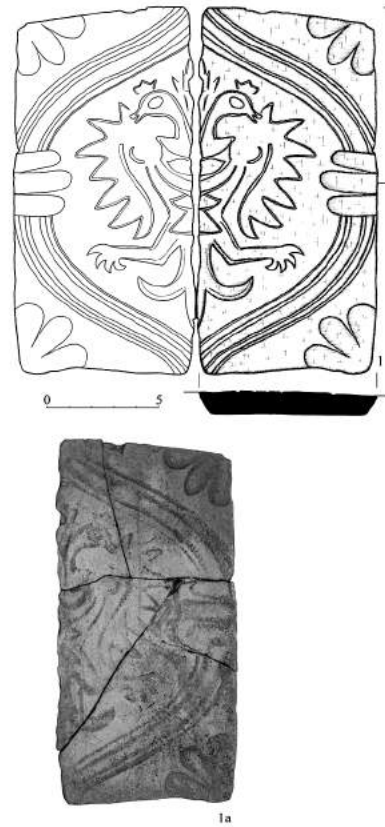


Рис. 2. Королівський замок Нялаб. Керамічна плитка (відтиск кахлі) з зображенням герба Габсбургів.

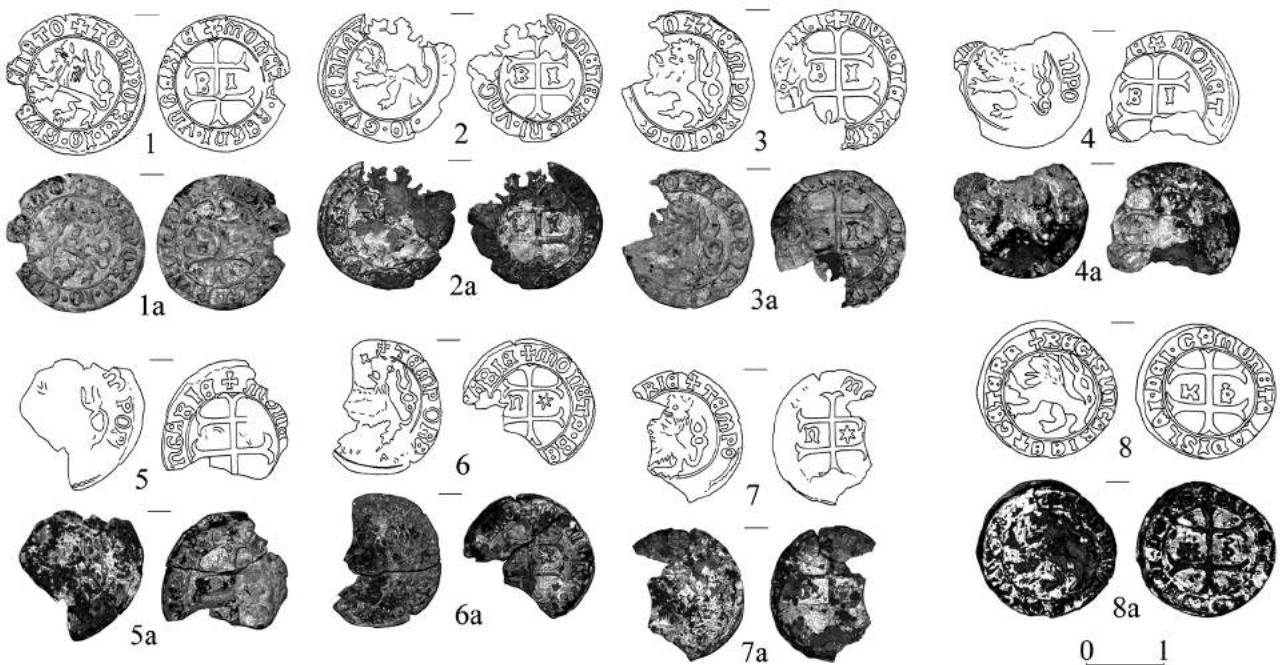


Рис. 3. Королівський замок Нялаб. Фальшиві монети середини XV ст.

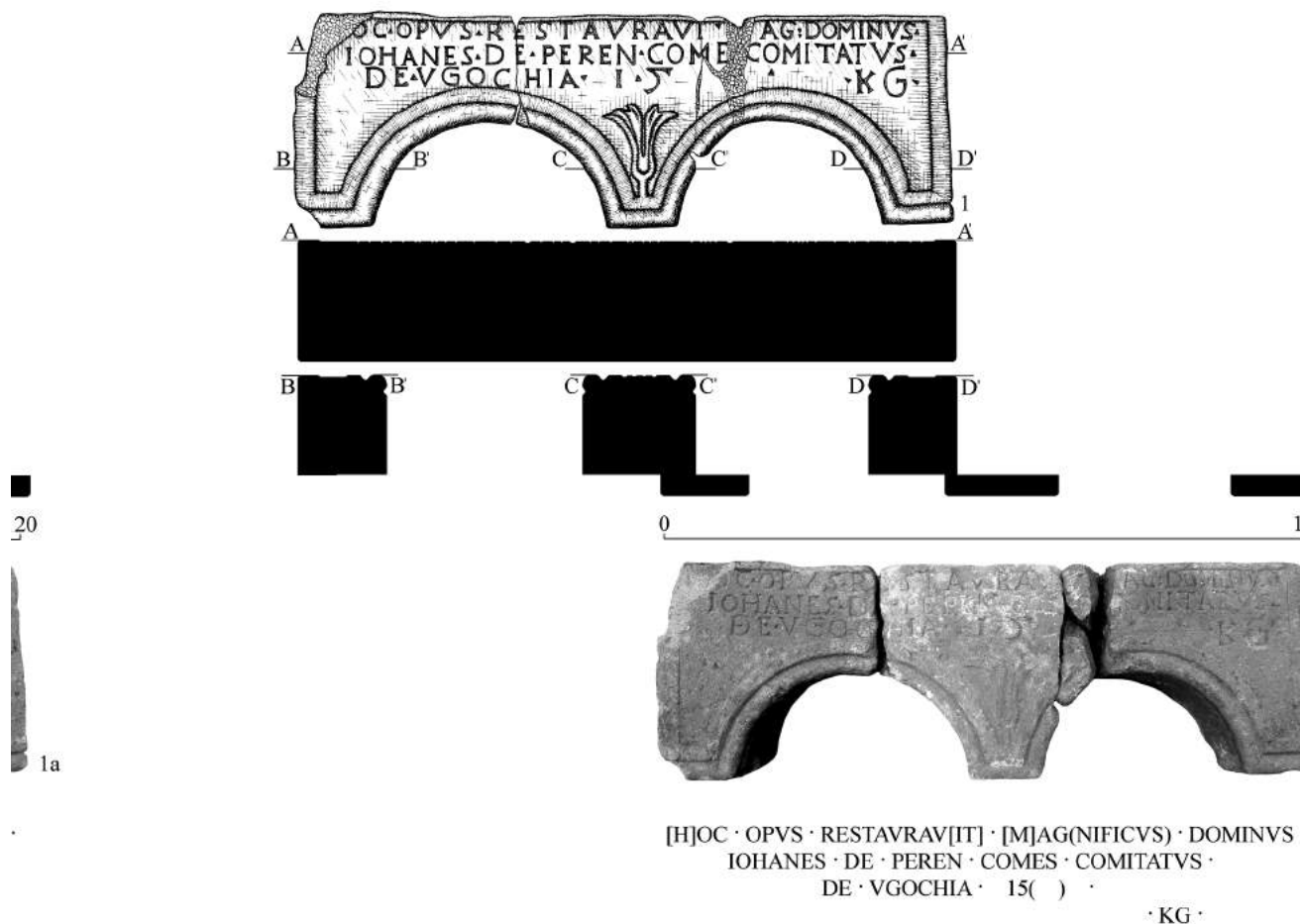


Рис. 4. Королівський замок Нялаб. Елемент віконного декору.

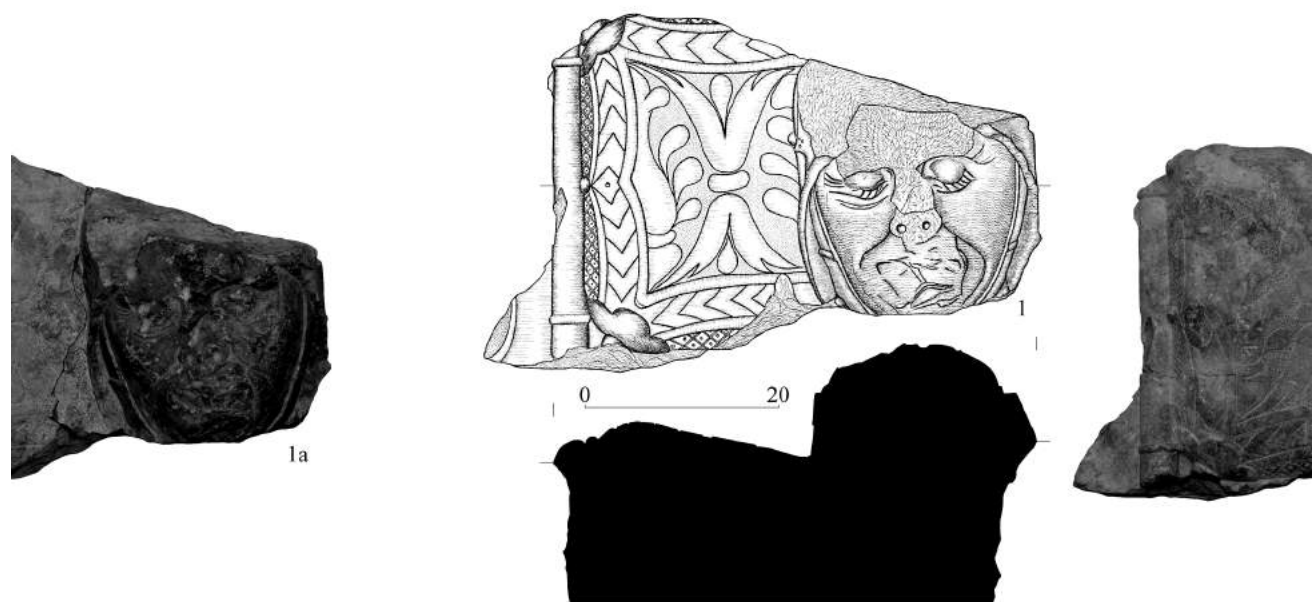


Рис. 5. Королівський замок Нялаб. Фрагмент мармурового надгробка.