

Олександр Прядко,  
завідувач науково-дослідного сектору  
«Археологічна експедиція»  
НІЕЗ «Переяслав»  
м. Переяслав-Хмельницький

## ДАВНЬОРУСЬКЕ ГОРОДИЩЕ ГЕЛЬМЯЗІВ НА Р. СУПІЙ

*Стаття присвячена нововиявленому давньоруському городищу на території с. Гельмязів Золотоніського району Черкаської області. Розглянуто історію дослідження мікрорегіону. Подано детальний опис археологічної пам'ятки, охарактеризовано матеріальні знахідки.*

**Ключові слова:** давньоруський час, нижня течія р. Супій, с. Гельмязів, городище, курганний могильник, селище, кераміка.

Одним із найбільш густо заселених регіонів Давньої Русі є нижня течія р. Супій, де неодноразово проводились археологічні розвідки [19, 3]. Вивчення системи заселення і особливо фортифікації цього мікрорегіону відкриває нові перспективи у вирішенні важливих питань давньоруської історії як часу освоєння території, міграційних процесів, демографічних змін населення, а також взаємовідносин городищенських центрів з сільською округою.

Серед перспективних і мало досліджених мікрорегіонів нижньої течії р. Супій було с. Гельмязів з округою (рис. 1).

У межах цього мікрорегіону інформації про наявність давньоруських пам'яток майже не було. Лише відомо, що в 1914 р. В. М. Щербаківським було розкопано 12 курганів давньоруського часу на хуторі Ламаному біля с. Гельмязів. Матеріали з 10 курганів надійшли до Полтавського краєзнавчого музею. Серед них: кільця, намистини, пряжки із бронзи, срібла, заліза, глиняні горщики (16 од.) та 4 черепа похованих [12, с. 290-299]. У вище зазначеній замітці здійснено прив'язку курганного могильника до хутора Ламаного. Опитування місцевого населення та аналіз топографічних карт не дали результату з точною локалізацією місця знаходження курганного могильника.

Крім цього, у 2009 р. в с. Гельмязів була знайдена давньоруська монета – срібляник Володимира Святославича [20, с.51]. На його лицьовій стороні зображено князя Володимира в анфас на повний зріст. Правою рукою він тримає ціпок з навершям у вигляді хреста. Ліва рука на грудях. Головний убір зображений у вигляді крапок, увінчаний хрестом. Князь одягнений в короткий плащ. Над лівим плечем зображено князівський знак – тризубець. Круговий напис «ВЛАДИМИРЬ НА СТОЛЕ» (рис. 5). На зворотній стороні погрудне зображення Ісуса Христа з німбом навколо голови. У лівій руці Євангеліє в окладі. Права рука зображена схематично. Круговий напис «ІСУСЬ ХРИСТОСЬ». Край монети має незначні втрати, від центру до краю тріщина. На жаль, більш точно місце знахідки встановити не вдалось.

До 2015 р. це були єдині джерела, в яких зафіксовано існування об'єктів чи матеріалів давньоруського часу поблизу чи на території с. Гельмязів. Спільним розвідувальним загоном ІА НАНУ та «Археологічною експедицією» НІЕЗ «Переяслав» було продовжено дослідження археологічних пам'яток середньої та нижньої течії р. Супій. У ході робіт основна увага приділялася обстеженню відомих та пошуку нових археологічних пам'яток [19].

У результаті проведених розвідок вдалося виявити цілу низку різночасових поселень по обох берегах та підвищеннях заплави р. Супій. Крім цього, нашу увагу привернули залишки земляних укріплень у східній частині с. Гельмязів (рис. 1-3, 6).

Городище розташоване у східній частині с. Гельмязів Золотоніського району Черкаської області на підвищенні другої надзаплавної тераси правого берега р. Супій (рис. 1-3). Висота підвищення, на якому знаходиться городище, над рівнем заплави становить 3-3,5 м. Залишки укріплень являють собою дугоподібний вал з ровом. Зі східної частини вал проходив паралельно рельєфу тераси. На сьогодні глибина рову з півночі становить 1,5 м, ширина – 30 м. З північного заходу по рову проходить ґрунтова дорога, а з південного заходу глибина рову – 1 м, ширина – 39 м. З південної сторони глибина рову – 2 м, ширина – 26 м. З південного сходу вал простежується на висоту 3 м, а рів плавно понижується до рівня заплави (рис. 2-3). З північного сходу та сходу по рову проходить ґрунтова дорога. Вал зберігся лише частково на невеликих ділянках і в більшості знищений людською діяльністю. З заходу на схід укріплений посад перерізає асфальтована дорога (колишня вул. Леніна) ділячи умовно на північну та південну частини (рис. 2-3). Розміри посаду 304×228 м (5,4 га).

За результатами дешифровки супутникових знімків та візуальних обстежень у північній частині укріпленого посаду простежуються залишки укріплення невеликих розмірів: 80×90 м. Це може свідчити про наявність в північній частині посаду круглого городища. Подібна практика будівництва саме такого поєднання, розміщення та форми посаду з городищем в середині віднаходить свої аналоги на р. Сула (городище в с. Тарасівка Оржицького р-ну Полтавської обл.) [7, с. 15; 9, с. 188] та на р. Трубіж (городище в с. Світільня Броварського р-ну Київської обл.) [7, с. 17; 9, с. 210]. До 50-х років ХХ ст. саме в цій частині посаду за свідченням місцевих жителів збереглися земляні підвищення та рови. Активна забудова цієї частини села фактично знищила пам'ятку археології. На даний час найкраще збережені сегменти валів з ровами належать лише укріпленому посаду.

При виборі місця побудови укріплення в першу чергу впливають природно-географічні та стратегічні умови конкретної території. З півночі, сходу та південного сходу с. Гельмязів оточене заплавою р. Супій, яка була густо покрита непрохідними болотами: ур. Оболонь, Луки, Ордине, Валок, Царина, Перетічок, Плешканівське, Круглоозірське, Брід, Піщанське, Калениківське. Після кожної весни Супій заливав болота, утворюючи непрохідні ділянки. З південної сторони від села протікала р. Жолоб, з північно-західної через село протікає р. Жолобина з допливом р. Білоусівкою. На північ від села р. Булатиця розділяє с. Каленики та с. Гельмязів. Південно-східну частину села омивала р. Бистра. Топографію заплави доповнюють дюнні підвищення з непрохідними чагарниками та лісами: Дубова шия, Полішки, Оболонський, Бурзаки, Макаренків, Дунаєвський, Березовий острів [5, с. 3-6].

Обстеження доступних для огляду сезонних городів на території посаду, а також аналіз матеріалів та інформації про проведені протягом багатьох років земляні роботи, наданих директором місцевого краєзнавчого музею С. В. Черненком, дають нам підстави виділити хронологічні межі виникнення та функціонування фортифікаційних споруд.

Серед зібраного та переданого підйомного матеріалу з території посаду та городища переважають фрагменти кружального посуду: давньоруського часу переважно ХІІ ст. (рис. 4, 2-6), і незначна частка початку ХІ ст. (рис. 4, 1), кінець ХV – І половина ХVІ ст. (рис. 4, 8-19), ІІ половина ХVІІ – ХVІІІ ст. (рис. 4, 10-17). Завдяки наявним матеріалам можемо виділити умовні етапи існування фортифікацій у с. Гельмязів:

1. Городище з укріпленим посадом: ХІІ – І чверть ХІІІ ст.,
2. Фортеця та замок – кінець ХVІ – друга половина ХVІІІ ст.

Крім цього, ціла низка поселень (Булатиця, Сахалін, Рудка), які виявлені під час розвідок переважно на правому березі р. Супій, як на території с. Гельмязів так і поблизу, за підйомним матеріалом також датуються ХІІ ст.

1. Уроч. Булатиця. Багатошарове поселення знаходиться на північному заході від с. Гельмязів на відстані 3,8 км від городища (рис. 1). Пам'ятка займає полого підвищення першої надзаплавної тераси р. Супій, поблизу перетину річки Булатиці з асфальтованою дорогою на с. Каленики. Розміри поселення 420×280 м. У ході візуального обстеження знайдено кілька десятків фрагментів кераміки різного часу (черняхівська культура, давньоруська доба).
2. Уроч. Сахалін. Поселення знаходиться на відстані 1,7 км на північний схід від городища Гельмязів (рис. 1). Розташоване на мисоподібному виступі першої надзаплавної тераси правого берега р. Супій на краю села. Розміри 410×190 м. Поверхня при обстеженні була частково задернована, а інша частина використовувалась місцевими жителями під сезонні городи. У ході візуального обстеження знайдено кілька десятків фрагментів кераміки різного часу (київської культури, давньоруської та ранньомодерної доби).
3. Уроч. Рудка. Пам'ятка знаходиться на відстані 3,3 км на південний захід від городища в с. Гельмязів (рис. 1). Поселення розташоване на домінуючому підвищенні правого берега р. Супій. Розміри 430×210 м. На поверхні зібрано різночасові фрагменти кераміки (черняхівська культура, давньоруська доба).

Городище та вище перераховані поселення припинили своє існування під час вторгнення монголо-татарського війська у ІІ чверті ХІІІ ст. на Південну Русь.

Наступний етап функціонування укріплень припадає на кінець ХVІ – другу половину ХVІІІ ст., що й підтверджено підйомним археологічним матеріалом (рис. 4, 8-17). Планувальна система фортеці повністю зберегла свою давньоруську основу: дугоподібний вал з ровом складав укріплений посад, а кругле городище було перебудоване під замок у кінці ХVІ ст.

Слід відзначити незадовільний сучасний стан земляних укріплень фортеці. Це пов'язано, в першу чергу, з людською діяльністю та непоінформованістю населення про наявність пам'ятки археології в цій частині села Гельмязів.

Нововиявлене городище з укріпленим посадом в с. Гельмязів значно доповнює топографію заселення басейну р. Супій в давньоруський час. А розташування за 7,5 км на північ городища Каленики та за 6,9 км на південь городища Піщане дають нам підстави припускати існування цілої мережі укріплених городищ по правому берегу р. Супій. Відсутність інформації про інші, ще не виявлені городища цієї лінії можна пояснити недостатньою обстеженістю цієї частини середньої та верхньої течії названої ріки, а також незадовільним станом збереженості земляних укріплень.

На сьогоднішній день достовірно відомо лише п'ять городищ давньоруського часу басейну р. Супій – Петрівське [9, с. 194; 7, с. 17], Ташанське [9, с. 210; 6, с. 23], Калениківське [7, с. 16; 19, с. 65-66], Піщанське [18, с. 124-129], Домонтівське [19]. Це переважно городища нижньої течії р. Супій.

Таким чином у результаті археологічних розвідок вдалось виявити нове, раніше не відоме давньоруське городище в с. Гельмязів. Присутність цілого ряду ознак та аналогій (мережі городищ по рр. Сула, Трубіж, Альта) дають нам підстави виділити та локалізувати Надсупійську оборонну лінію.

Отже, представлені нові результати досліджень Гельмязівського городища дозволяють по-новому поглянути на цей об'єкт, уточнити певні моменти, реконструювати окремі деталі його укріплень тощо і внести його до числа доволі значних (за загальною площею комплексу) пам'яток Надсупійської оборонної лінії давньоруської доби.

### Список використаних джерел та літератури:

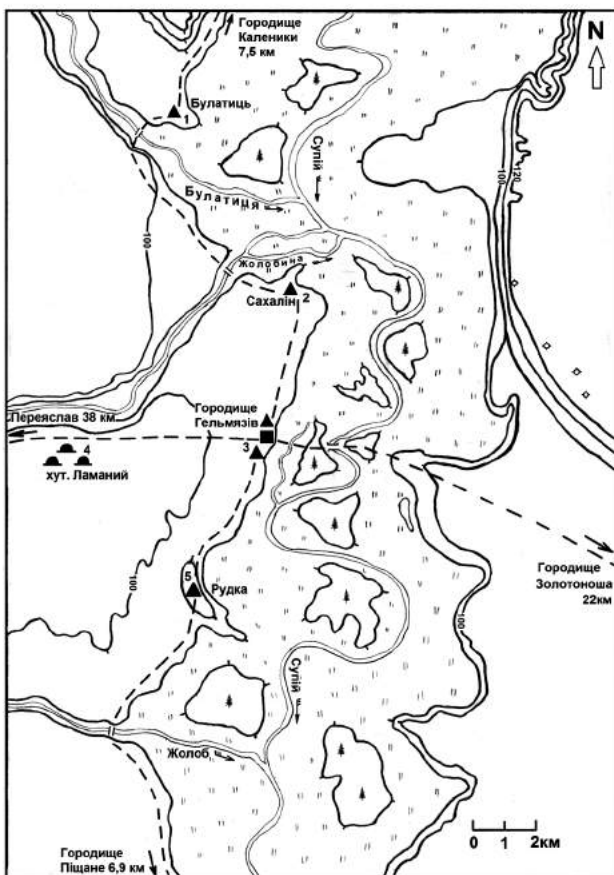
1. Голиш Г. М. Подорож Златокраєм. Нарис історії та сьогодення Золотоніського району / Г. М. Голиш, Л. Г. Голиш, М. Ф. Пономаренко. – Черкаси: «Вертикаль», 2008. – 572 с., іл.
2. Древнерусские поселения Среднего Поднепровья (Археологическая карта). – К.: Наукова думка, 1984. – 196 с.
3. Куштан Д. П. Звіт про археологічні розкопки та розвідки на території Черкаської області за 2009 рік / Д. П. Куштан // НА ІА НАНУ. – 2009/68. – 122 с.
4. Карти Google [Електронний ресурс] – Режим доступу.: <http://maps.google.com.ua>. – Назва з екрана.
5. Колісник М.П. Мій краю рідний. Нариси незакінченої історії села Гельмязів // [http://gelm.ck.ua/books/2009\\_Kolisnyk\\_Gelmyaziv.pdf](http://gelm.ck.ua/books/2009_Kolisnyk_Gelmyaziv.pdf).
6. Кучера М. П. Давньоруські городища в західній частині Переяславщини / М. П. Кучера // Археологія. – 1978. – №25. – С. 21-70.
7. Кучера М. П. Слов'яно-руські городища VIII-XIII ст. між Саном і Сіверським Дінцем / М. П. Кучера. – К.: ІА НАНУ, 1999. – 252 с.
8. Кучера М. П. Переяславское княжество / М. П. Кучера // Древнерусские княжества X-XIII вв. – М., 1975. – С. 118-143.
9. Куза А. В. Древнерусские городища X-XIII вв. Свод археологических памятников / А. В. Куза. – М.: Христианское издательство, 1996. – 256 с.
10. Куза А. В. Укрепленные поселения. Древняя Русь. Город. Замок. Село. /А. В. Куза – М.: Наука, 1985. – С. 39-50.
11. Коринный Н. Н. Переяславская земля, X – первая половина XIII века / Н. Н. Коринный. – К.: Наукова думка, 1992. – 312 с.
12. Лугова Л. М. Матеріали з розкопок В. Щербаківського у збірці Полтавського краєзнавчого музею / Л. М. Лугова, І. С. Мельникова // Полтавський краєзнавчий музей: зб. наук. статей 2001-2003 рр. – Полтава: Дивосвіт, 2004. – С. 290-299.
13. Ляскоронский В. Г. Городища, курганы, майданы и длинные Змиевые валы в области Днепроовского Левобережья / В. Г. Ляскоронский // Тр. XIV АС. – М., 1911. – Т. III. – С. 1-82.
14. Ляскоронский В. Г. История Переяславлькой земли с древнейших времен до половины XIII ст. / В. Г. Ляскоронский. – 2-е изд. – К., 1903. – 422 с.
15. Моргунов Ю. Ю. Древо-земляные укрепления Южной Руси X-XIII веков / Ю. Ю. Моргунов. – М.: Наука, 2009. – 303 с.
16. Падалка Л. В. Древние земляные сооружения в пределах Полтавской губернии / Л. В. Падалка. – Полтава, 1905. – 60 с., 12 ил.
17. Падалка Л. В. Прошлое Полтавской территории и ее заселение / Л. В. Падалка. – Полтава, 1914. – 239 с.
18. Прядко О. О. Давньоруське городище Піщане на р. Супій / О.О. Прядко // Археологія та фортифікація України: зб. матер V всеукр. наук.-практ. конф. – Кам'янець-Подільський: ТОВ «Друкарня Рута», 2015. – С. 124-129.

19. Прядко О. О. Звіт про археологічні розвідки на території Золотоніського району Черкаської області за 2015 рік / О. О. Прядко // НА ІА НАНУ. – 2015/55. – 179 с.
20. Рублев А. И. Монеты древнерусской чеканки. Конец X – начало XI вв. Каталог / А. И. Рублев. – М., 2016. – 430 с.
21. Сотникова М. П. Древнейшие русские монеты X–XI веков. Каталог и исследование / М. П. Сотникова. – М.: Банки и Биржи, 1995. – 313 с.
22. Яндекс Карты [Электронный ресурс] – Режим доступа: <http://maps.yandex.ua>. – Назва з екрана.
23. Чайка С. О. Пісочен на Супої / О. С. Чайка. – Черкаси: Вертикаль, 2011. – 150 с.
24. Шостопал А. Скарби Черкащини / А. Шостопал. – Черкаси: Андрощук П. С., 2007. – 120 с.

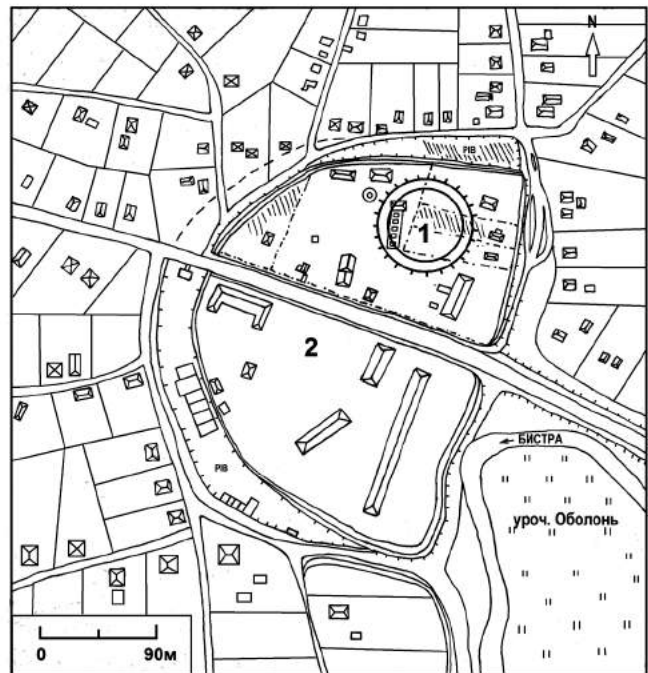
### Перелік умовних скорочень

ІА НАНУ – Інститут археології Національної Академії наук України.

НІЕЗ – Національний історико-етнографічний заповідник.



*Рис. 1. План-схема Гельмязівського мікрорегіону з місцем розташування давньоруських пам'яток.*



*Рис. 2. План-схема давньоруського городища в с. Гельмязів:  
1 – городище, 2 – укріплений посад.*



*Рис. 3. Космознімок Google Earth сучасний стан укріплень городища в с. Гельмязів.*

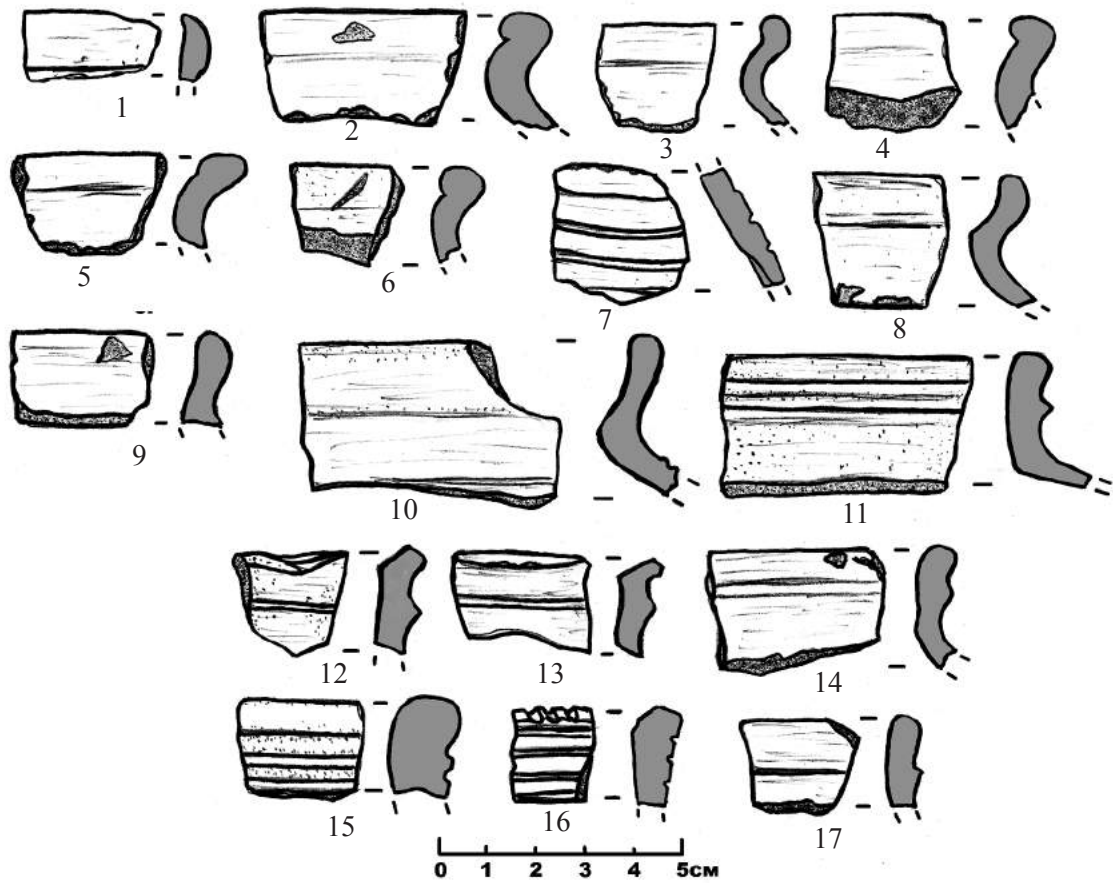


Рис. 4. Кераміка з території городища в с. Гельмязів.  
1-7 – поч. XI–XII ст., 8-9 – кін. XV– поч. XVI ст., 10-17 – друга половина XVII–XVIII ст.



Рис. 5. Срібляник Володимира Святославича із с. Гельмязів.



Рис. 6. Південно-східна частина уцілілого сегменту валу. На світлині директор Гельмязівського краєзнавчого музею С.В. Черненко.  
Фото автора, жовтень 2015 р.

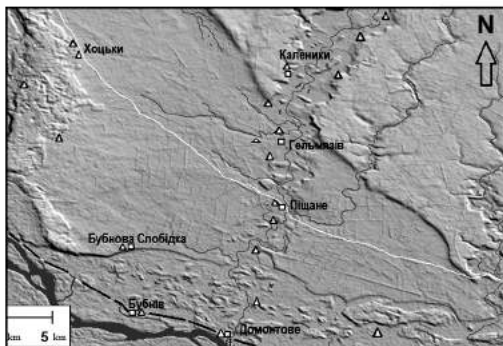


Рис. 7. Давньоруські пам'ятки нижньої течії р. Суйї.