

Володимир Захар'єв,
старший науковий співробітник Відділу охорони пам'яток
Хмельницького обласного науково-методичного
центру культури і мистецтв,
член НСКУ та САУ

КОНЦЕПТУАЛЬНІ РЕЗУЛЬТАТИ АРХЕОЛОГІЧНОГО НАГЛЯДУ ЗА ВЕДЕННЯМ ЗЕМЛЯНИХ РОБІТ У ДАВНІЙ ЧАСТИНІ М. ХМЕЛЬНИЦЬКОГО 2020 р.

Йдеться про знахідку частини вулиці першої половини-середини XVIII століття попередника нинішнього Хмельницького – міста Пłosкирів.

Ключові слова: Хмельниччина, Пłosкирів, початок XVIII ст., залюднення, міська архітектура, вулиця, підвальні приміщення, корчма.

У квітні 2020 року між Хмельницьким обласним науково-методичним центром культури і мистецтв та ТОВ «Гранат і Ко», укладено угоду на археологічний нагляд за веденням земляних робіт на будівництві торгово-офісного центру по вулиці Кам'янецькій, 11/1 у м. Хмельницькому.

Це – перший в історії міста випадок довгострокової та особливо результативної співпраці між забудовниками і науковцями. Попередньо – у 2008 р. – археолог ХОКМ С. Ю. Демидко провів лише зачищення стінок у сусідньому котловані цього ж замовника.

Ділянка, що досліджувалася, розташована в давній частині міста, а саме: в одному кварталі з собором Різдва Богородиці і більш тяжіє до вул. Староміської (рис. 1).

Через місцезнаходження головною метою роботи спочатку була спроба встановлення південної межі зображених на картах Г. Боплана 1650 та 1670 рр. обрисів міста Пłosкирів, а також, коли саме розпочато будову кварталів між вул. Староміською та вул. Вайсера (рис. 2, 3). На початку року це питання залишалося дискусійним в середовищі місцевих істориків та краєзнавців (Історичні витюки... 2020).

Котлован був закладений паралельно вул. Староміській. Його довжина сягала 36 м, а ширина (паралельно вул. Соборній), відповідно, 18 м. Ділянка мала до 0,5 м перепаду висот між північно-західною та південно-східними крайніми точками (Захар'єв 2020).

Верхній шар до глибини 0,8–1,0 м складали залишки наземних споруд ХХ – початку ХХІ ст. У західній, центральній та південній частинах до відмітки 2,2 м простежувалися підземні комунікації II половини ХХ ст., а також комплекс ям для зберігання вапна і технічні об'єкти як то септик, обмуровані цеглою ємкості-накопичувачі вугілля для кочеварки трикотажної фабрики і твердих відходів його горіння, громадська вбиральня. Окремі з них заглиблювалися в суглинок і материкову глину до глибини –5,0 м від сучасної поверхні. Суглинок розпочинався на глибині близько –3,6 м. Глина-цілець, відповідно, близько –4,0 м.

Вище перераховане, разом з фундаментом магазину «Ритуальні послуги», підвалом готелю «Париж», добудовами до нього, фундаментами двох неідентифікованих приміщень у північній частині котловану, суттєво попсувало культурний шар ХІХ ст., а також в окремих місцях і навіть I половини – середини ХVІІІ ст. Останній розпочав проявлятися на глибині –2,2 м і поза межами виявлених об'єктів фіксувався коричневою смугою товщиною до 0,2 м з фрагментами кераміки та дерев'яних будівельних відходів, чому сприяла структура та перезволоженість місцевого ґрунту.

В результаті дослідження в нижньому антропологічному шарі котловану було виявлено відрізок попередньої міської забудови Пłosкирова, а саме: ґрунтової вулиці. Її орієнтування з південного сходу на північний захід вказувало, що вона оминала якийсь існуючий об'єкт. На карті Боплана (рис. 3) – це середній бастион «*urbs munita Ploskyroff*», що може підвести ризику під дискусією.

Вулиця протягала між оборонним ровом і новим районом міста, що розширювалося на південь. Її будова стала можливою лише після повернення Поділля турками до Речі Посполитої, тобто з настанням ХVІІІ ст. і залюдненням Проскирова. З історичних джерел відомо, що починаючи з 1648 року, у II половині ХVІІ ст. місто декілька разів спустошували, а населення повністю знищували або забирали в рабство (Єсунін 2015), тобто, елементарно не було кому розширювати місто. Пłosкирів перетворився з квітучого перспективного міста у двох частинах (Захар'єв, Захар'єва 2017, с. 127) в сільце з адміністративним статусом староства, життя якого жевріло лише в його первинному ядрі – на природно захищеному, оточеному водами Південного Бугу і болотами Пłosкої та Рову, острові. Тут же – у замку старости, що лежав у північній частині острова – розміщувалася турецька адміністрація.

Томаш Юзеф Замоїський, котрому випала місія відбудови Плоскирова, скористався привілеєм короля, який подарував його батькові Мартину поляків-мазурів у корінній Польщі. Переселившись у Плоскирів, ті зайняли «Старе місто» на острові, яке стали називати «Кемпою».

Територію «Нового міста» він дав в оренду євреям, котрих на той час інтенсивно витискували з країн Західної Європи, та переселенцям з корінної Польщі.

Українцям він міг запропонувати освоювати ділянку між «Новим містом» та видолинком, яким тік струмок із болітця, де тепер ТРЦ «Квартал» та «Либідь-Плаза». Втім це не викликало супротиву, бо землеробам, котрих у місті Плоскирів на той час було чимало, звідти було ближче до своїх полів. Саме тоді там було збудовано православну церкву, адже ще 1670 р., як повідомляв Ульріх фон Вердум, вона розташовувалася в «Старому місті», де від початку жили представники корінного народу (Захар'єв, Захар'єва 2017, с. 133). Оскільки часи залишалися непевними, задля безпеки оновлене місто було оточено ровом з валом (рис. 4).

Проте процес тривав не гладко. Вигоду для себе шукав не лише Т. Ю. Замоїський і його прислужники, а й хотіли мати прості люди, яких приманювали на Поділля з інших українських земель обіцянками довгочасних «слобод». Управитель Плоскирівського староства Антоній Віжховський у листі від 3 червня 1707 р. жалівся панові, що піддані серйозно не забудовуються, а «туляться по халупках, в яких що друга не варта і злотого» (Крикун 2011, с. 422). Хоча насправді це спричиняла визискувальна практика господарів містечок і сіл, які повсюдно зменшували терміни дії привілею, через що переселенці стали переходити туди, де їх не обманювали. Як стверджує там же той же історик, протистояння тривало у воєводстві усе наступне десятиліття.

Отже, капітальні будівлі на нових вулицях Плоскирова потенційно могли з'явитися лише після середини 1710 років, що й підтверджують виявлені артефакти.

У котловані зафіксовано три об'єкти (згідно наскрізної нумерації, № 4, № 5 та № 6), які використовувалися як житла чи торгівельна інфраструктура (рис. 5). В усіх випадках це були підвальні приміщення.

Об'єкт № 4 був центральним із виявлених. Його залишки простежувалися в південній частині котловану і частково виходили за його межі. Зберіглося 10 стовпів, які підтримували перекриття між підвалом і надземним поверхом.

Найпівденніший стовп № 1 притискав до ґрунту виставлені вертикально дошки, тлін яких зберіглися від дна на висоту 1,2–1,3 м. За 1,5 м північно-східніше знаходився стовп № 2. Глибина залягання їх нижніх частин сягала 4,5 м.

За близько 1,5 м східніше стовпа № 2 виявлено ще два вертикальних стовпи (стовп № 3 та стовп № 4), що розташовувалися за 1,1 м один від іншого. Їх начебто поєднувала між собою горизонтальна перегородка, яка могла бути арцабом для дверей, що використовувалися в підвалі.

За близько 1,5 м східніше від них простежувався фундамент будинку «Ритуальних послуг». Під час копання траншеї для нього будівельники теж натрапили на вертикально вкопаний стовп (стовп № 5), який вони не змогли витягти із землі, тому елементарно забутували каміннями та піском, завдяки чому він і посередньо зберігся дотепер. За близько 1,5 м південніше нього впритул до західного боку цього фундаменту стояв стовп № 6.

Стовп № 7 швидше всього був кутовим, бо розташовувався за близько 3 м північно-східний згаданого вище фундаменту і стовпа № 5. Посередині між ними містився стовп № 8, за яким простежувалися сліди дощок.

За 2,5 м південно-східніше стовпа № 6, на межі котловану виявлено стовп № 9, який притискав вертикально встановлені дошки та обаполи, що виходили за межу котловану, у напрямку стовпа № 1. Відтак за близько 1,5 м від стовпа № 9 у тому ж напрямку – за однією із залізних тавр, що утримували ґрунт довкола трансформатора від обсіпання, було виявлено стовп № 10.

Таким чином, залишки споруди мали довжину близько 6,0–6,5 м та ширину близько 3,0–3,5 м. Її стіни складені з дошок та обаполів товщиною до 0,15 м. Але північно-західну частину об'єкта було знищено септиком трикотажної фабрики, тому, зрозуміло, розміри не остаточні.

У центральній та східній частинах об'єкта простежено ще й заповнені ями двох пересипаних зверху сміттям XIX – початку XX ст. туалетів.

Зібрані в нижній частині об'єкта № 4 фрагменти горщиків, мисок та глечиків, на думку доктора історичних наук зі Львова С. В. Терського, який надавав консультації щодо керамічних матеріалів, датовані I половиною – серединою XVIII століття.

Більш повнішим в інформаційному плані був розташований за 1,0 м південно-східніше об'єкт № 5, хоча відкрито лише північно-західний кут та фрагменти частини північної і західної стінок його підвалу, які, як і в об'єкті № 4, склалися з дошок та обаполів товщиною до 0,15 м (рис. 6).

СЕКЦІЯ 2

За 3,0 м східніше від північно-західного стовпа № 1 стояв стовп № 2, що зберігся на висоту 1,3 м і зверху згорів у пожежі. Ще сильніше знищила вона стовп № 3, адже потужність її, очевидно, була досить сильною, бо перегоріли навіть обополі північної стінки. Однак нижній з них розмірами 3,2×0,26×0,12 м зберігся повністю і забраний для експонування в музеї історії м. Хмельницький.

Як і у попередньому приміщенні, дно підвалу лежало на глибині –4,5 м від сучасної поверхні або – 2,1–2,2 м від тогочасної денної поверхні. Воно було встелено дошками підлоги товщиною 0,1–0,12 м.

Приміщення мало житлово-технічне призначення. Біля середнього стовпа північної стінки простежувалися залишки складеної з плоских кам'яних пластин розміром до 0,12×0,08×0,04 м кухонної пічки, один з боків яких був опалений вогнем. Поруч лежали роздавлені перегорілими рештками верхнього поверху кухонні та столові посудини. Зокрема, дві ринки для випікання хліба, діаметром 0,30 м та 0,31 м, вкрита білою поливою таріль-піднос діаметром 0,30 м з фігурною ручкою у вигляді п'ятилистика, чорнолощена тарілка та сіра глибока миска, відповідно, діаметром 0,26 та 0,24 м (рис. 7, 8).

У шарі наземного поверху, що провалився в підвал, були потужні залишки печі. Під цеглинами зводу цього головного елемента кухні лежав друшляк діаметром 0,30 м, який на Поділлі, в основному, використовувався у процесі виробництва сиру. Ця піч, потенційно, і могла стати причиною пожежі, бо саме біля неї зафіксовані найінтенсивніші сліди пожежі.

На думку С. В. Терського, керамічний комплекс об'єкта презентує середину XVIII ст.

Найпівнічнішим із виявлених був підвал об'єкту № 6 у центрі котловану. За фрагментами стін встановлено, що він мав такі ж розміри і принцип побудови, як і об'єкт № 4. Однак він мав ще й внутрішній поперечний перестінок, а частина стінки біля північно-східного кута була сформована з п'яти вертикально вкопаних колод товщиною до –0,15 м.

В процесі розчищення цього підвалу склалося враження, що після завершення його функціонування, частину міцніших дерев'яних стовпів, що краще збереглися були забрані для повторного використання, як і залізні обручі бочок, що без порядку шаром лежали на його дні. Серед напівперетрухлих фрагментів днищ/стінок діжок, кадубів і козубів, виявлено також пробку ємкості для вина, пива чи квасу. Це натякає, що підвал використовувався як склад для продукції специфічного асортименту, а фрагменти десятків розбитих скляних келихів, чарок, склянок, бокалів, штофів для спиртного і чашечок для кави в нижньому шарі засипки підвалу вказують, що це приміщення було закладом громадського харчування, по-тодішньому – корчмою (рис. 9, 10). Переконливим підтвердженням цієї версії був і смітник (об'єкт № 3) у затиллі приміщення, де окрім ідентичних скляних виробів знайдено сотні фрагментів битого глиняного посуду та кісток ВРХ, овець, кіз, свиней і свійської птиці, які піддані впливу окропу.

Об'єкт № 6, очевидно, спіткала така ж доля, як і № 5. Один зі знайдених поруч з розвалом кахельної грубки (рис. 11) у центральній частині підвалу потужних стовпів був обгорілим зверху.

Отримана із засипки підвалу кераміка, за В. С. Терським, відповідає тому ж періоду, що й з підвалів об'єктів № 4 та № 5.

Гутне скло, яке обстежила учениця професора, кандидат історичних наук Ю. М. Курдіна, основною наукових пошуків та аналізу котрої є саме ця тема, датувала корчму I половиною – серединою XVIII ст.

Неординарною знахідкою сезону 2020 стала половина гало – тогочасного предмету для розгладжування тонких тканин та мережев діаметром 9,8 см із зеленого гутного скла, яке знайдено в смітнику (рис. 13).

У другій половині того ж XVIII століття від популярних раніше підвалів під будинками, певно, в основному відмовилися. На таку думку наштовхує наземне житло № 1 з кахельною грубкою, що частково перебивало об'єкт № 6 (рис. 12). Можливо, причина полягала в обмеженості доступу до ділової лісодеревини для будівництва та негативний вплив на стан конструкцій надлишків вологи в ґрунті. Однак орієнтування будівлі залишилося незмінним, а територію за житлом й далі використовували для господарських цілей. На місці смітника збудували конюшню (об'єкт №2), сліди і запахи якої збереглися на час розкопок, тобто через більш як 200 р.

На закінчення додаю, що в котловані на вул. Кам'янецькій, 11/1 знайдено свідчення, що цей останець правобережжя Південного Бугу цікавив людей і раніше. У західній частині котловану на глибині –3,6 м мною виявлено фрагмент стінки ліпної посудини зі слідами затирання травою (рис. 14). Сподіваюся, під час майбутніх археологічних досліджень у цьому мікрорайоні міста наступникам вдасться натрапити і на сліди тогочасного поселення.

Література

- Єсюнін, С. М. 2015. *Плоскирів: давня історія*. Хмельницький: ПП Мельник А. А.
Захар'єв, В. А. 2020. *Плоскирів XVIII ст. (за слідами у котловані на вул. Кам'янецькій 11/1)*. Хмельницький: ФОП Стрихар А. М.

Захар'єв, В. А., Захар'єва, З. В. 2017. *Давні карти та щоденники про Хмельниччину XVI–XVIII століть*. Хмельницький: ФОП Цюпак А. А.

Історичні витоки Плоскирова обговорю під час наукової дискусії у музеї історії міста. Режим доступу: <https://khm.gov.ua/uk/content/istorychni-vytyky-ploskyrova-obgovoryly-pid-chas-naukovoyi-dyskusiyi-u-muzeyi-istoriyi-mista>. [Дата звернення 13.02.2020].

Криқун, М. Г. 2011. *Подільське воєводство у XV–XVIII століттях*. Статті і матеріали. Львів.



Рис. 1. Ділянка будівництва на Генеральному плані м. Хмельницький.



Рис. 2. Плоскирів на карті Г. Боплана 1650 року.



Рис. 3. Плоскирів на карті Г. Боплана 1670 рр.



Рис. 4. Вал і рів XVIII ст. Фрагмент схем-плану 1800 р.

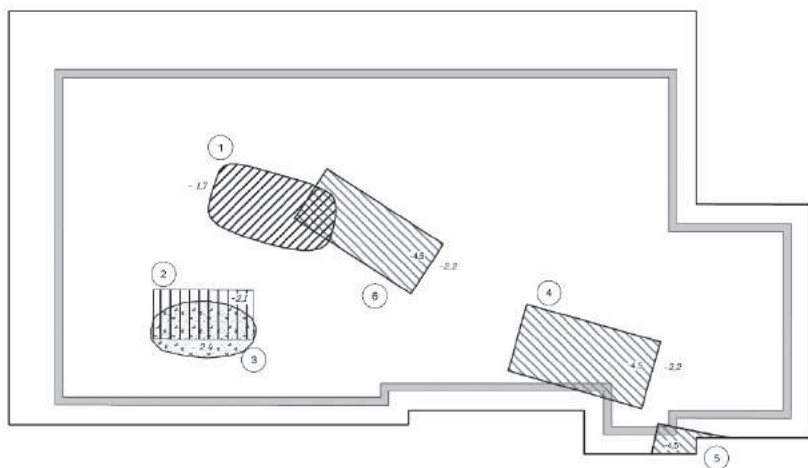


Рис. 5. Схема розташування об'єктів XVIII – початку XIX ст. у котловані на Кам'янецькій, п/1 у м. Хмельницький.

СЕКЦІЯ 2



Рис. 6. Об'єкт № 4 (справа) та об'єкт № 5 (зліва).



Рис. 7. Типи посуду з об'єкт № 5 з котловану на Кам'янецькій, п/1 у м. Хмельницький.

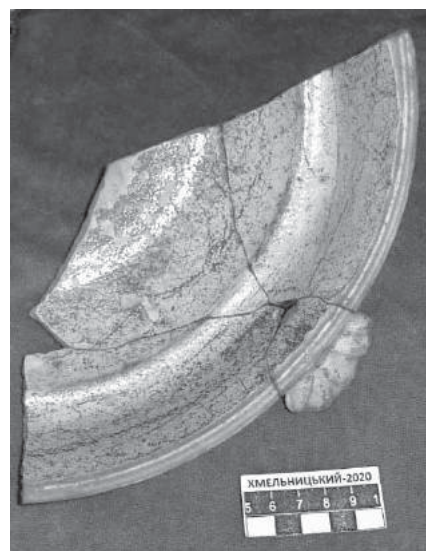


Рис. 8. Типи посуду з об'єкт № 5 з котловану на Кам'янецькій, п/1 у м. Хмельницький.



Рис. 9. Дерев'яні вироби з об'єкта № 6.



Рис. 10. Скляні штофи з об'єкта № 6.



Рис. 11. Кахлини з об'єкту № 6.



Рис. 12. Кахлини з об'єкту № 1.



Рис. 13. Гало для розгладжування тканин і мережева з котловану на Кам'янецькій, п/1 у м. Хмельницький.



Рис. 14. Фрагмент кераміки VI–VIII ст. з котловану на Кам'янецькій, п/1 у м. Хмельницький.