

КОМАНДНІ ПУНКТИ ЛІНІЇ АРПАДА

У статті висвітлено особливості будови, типи та принципи розміщення на місцевості командних пунктів лінії Арпада.

Ключові слова: командний пункт, сховище, бункер, опорний пункт, вузол оборони, лінія Арпада, Карпати.

Однією зі складових ефективного ведення бойових дій є забезпечення командного складу сприятливими умовами для виконання своїх обов'язків. Ці умови полягають у безпечному та зручному перебуванні командного складу в районі проведення бойових дій, ефективності оцінення ними бойової обстановки, можливості своєчасного прийняття рішення та віддавання наказів з подальшим доведенням їх до ввірених підрозділів. Забезпечити перелічені умови здатні спеціально сконструйовані для таких цілей захисні споруди – командні пункти (КП).

Командні пункти розташовують у місцевості, де найзручніше керувати ввіреними підрозділами, є зв'язок з вищим командуванням і на якій споруду буде максимально захищено від обстрілів та спостереження супротивником.

За радянською класифікацією 30-х років ХХ століття командні пункти укріплених районів поділяються за призначенням на КП для артилерійського та піхотного командування (Хмельков 1937, с. 105).

Піхотні командні пункти створюють для командирів взводів, рот, батальйонів, полків, а також для вищого керівництва – командирів бригад, дивізій та комендантів укріплених районів.

Командні пункти є неодмінною ланкою у системі фортифікації. Так, в угорській системі довготривалої оборони в Карпатах часів Другої світової війни – так званої лінії Арпада, присутні різноманітні за конструкцією та рангом командні пункти, як-то КП для опорних пунктів чи вузлів оборони.

Найпростіший та найпоширеніший залізобетонний командний пункт лінії Арпада має в плані шестигранну форму. Довжина грані всередині приміщення 92 см, висота приміщення 205 см, товщина стін 60 см. Покриття в споруди завтовшки 60 см. Такий КП мав броньовані герметичні двері, протидкольний захист з дошок та був розрахований на укриття тільки однієї людини – командира невеликого підрозділу, взводу чи роти (Филоненко 2017, с. 87).

На сьогодні об'єкти такого типу виявлені, або про які відомо щодо їх існування, у Жорнавському, Сольському, Верхньогравніцькому, Сіневирському (фото 1) та Русько-Мокринському вузлах оборони. Всі споруди врізані в скати схилів або посаджені у котловани та обсіпані ґрунтом. Так, у радянському кресленні шестигранного КП, що у Верхньогравніцькому вузлі оборони, показано котлован, в якому розташована споруда, і до якого ведуть три траншеї. Котлован покритий маскувальною сіткою, а дефлектор труби, яка, ймовірно, була пристосована для виведення продуктів горіння пічки, замаскований видовбаним пнем (рис. 1).

Конструкція шестигранних КП є універсальною з аналогічною в плані довготривалою вогневою спорудою (ДВС). Така ДВС конструктивно відрізняється від КП тільки наявністю в одній з граней кулеметної амбразури.

Як і у більшості об'єктів лінії Арпада недоліками таких КП є відсутність конструктивного захисту входу та фільтровентиляційного обладнання.

Для командирів з'єднань та частин споруджували більш великі бункери, які, зазвичай, мали дві кімнати – одна призначалася для служби, інша – для відпочинку (Филоненко 2017, с. 91). Такий КП мав один вхід з герметичними дверима. Підлога та стіни були вкриті 2,5 см дошками, стеля посилена рейками з листами заліза між ними, що слугувало протидкольним захистом. Кімната для служби розміром 200×215×190 см, для відпочинку 211×215×190 мм. Товщина покриття 60 см, а стін – 40 см.

За радянськими документами відомо, що споруда такого типу існувала в Жорнавському вузлі оборони (рис. 2). На території Закарпаття нині знайдено наступні подібні об'єкти: один – в Латорицькому вузлі оборони (рис. 3) і по два – в Лютянському та Керешмезькому (с. Ясіня). В Лютянському вузлі оборони споруди заховано на тилових позиціях в тальвегу потічка, на зворотному від супротивника схилі. В селищі Ясіня бункери розташовані в опорному пункті, що на правому березі ріки Чорна Тиса. Відстань між цими КП, що поєднані траншеєю, складає близько 200 м. Один з об'єктів розміщено за 25 метрів від сховища для гармати. У Латорицькому вузлі оборони командний пункт встановили на передньому краї на найвищій точці пагорба, що займає опорний пункт. Це єдиний на сьогодні об'єкт, що гарно зберігся у тій місцевості (фото 2).

Тип командного пункту з більш потужним рівнем захисту мав товщину покриття 110 см, стін – 100 см. Основне приміщення – з габаритами 600×210×250 см. Особливістю цього проекту було наявність тамбура

розміром 320×150×215 см, що мав дві металеві двері (Филоненко 2017, с. 87). З тамбура до головного приміщення вів вхід завширшки 85 см. Покриття головного приміщення посилене 19 рейками, між якими вставлені листи заліза в якості противідкольного захисту. Аналогічний противідкольний захист і у покритті тамбура, де для жорсткості конструкції використано 12 рейок.

З архіву ЦАМО відомо про існування такого типу КП у Рахівському вузлі оборони (рис. 4). На сьогодні на Закарпатській ділянці лінії Арпада виявлено рештки аналогічних споруд з різним ступенем пошкодження в Сольському та Жорнавському вузлах оборони. Біля селища Сіль бункери розташовані в опорному пункті, що займає пагорб висотою 402,8 м (рис. 5). Їх встановили обіч дороги, під схилом гори, на відстані 50 м один від одного (фото 3, 4). В Жорнавському вузлі оборони КП розмістили на тиллових позиціях передового опорного пункту, у тальвегу потічка, на зворотному від супротивника схилі гори. Споруду повністю зруйновано. Ідентифікувати її тип вдалося лише через характерний уступ на покритті, що зумовлений різницею у висоті приміщень тамбура й каземата.

Найбільші споруди командних пунктів лінії Арпада, що збудовані за типовими проектами, мали загальний внутрішній розмір приміщення 1025×220×250 см (рис. 6). Перегородки утворювали в казематі 5 кімнат різних за площею та призначенням. Бункер мав два вікна, що за потреби зачинялися ззовні металевими віконницями. Покриття завтовшки 110 см посилювалося 31 рейкою, між якими вставлялися листи заліза в якості противідкольного захисту. Товщина стін споруди становить 60 см. Дві кімнати розмірами 220×85×250 мали вентиляційні труби діаметром 18 см, що вели назовні, а також інші труби менших діаметрів для вентиляції, опалення та зв'язку. Підняття 20 см над підлогою в одній з кімнат могло бути основою для двигуна чи пічки. Вхід до бункера вів через тамбур, який, ймовірно, використовувався як дегазаційна камера (фото 5). Товщина покриття тамбура складала 80 см. Споруди такого типу могли виконувати функцію командних пунктів вузлів оборони.

На сьогодні в межах території Закарпаття знайдено три командних пункти такого проекту: в Богданівському (фото 6), Керешмезькому та Яблунівському вузлах оборони. В задовільному стані споруда в Богданівському вузлі оборони. Бункер розміщено на схилі гори, що займає опорний пункт між річками Богдан та Біла Тиса. З метою покращення маскувальних та захисних властивостей цей КП встановлено в котловані. За 150 м від цього командного пункту споруджено залізобетонну кухню. У селищі Ясіня залишки командного пункту нині слугують підвальним приміщенням й фундаментом для місцевої дитячо-юнацької спортивної школи (фото 7). В Яблунівському вузлі оборони споруду командного пункту майже повністю знищено. Рештки об'єкта можна спостерігати на височині лівого берега річки Віча, на одному з тиллових опорних пунктів, що між селищем Яблунів та залізничною станцією Занька (Зимницький, Ткачов 2014, с. 355).

Завдяки наявності великої кількості елементів вентиляції та зв'язку одне зі сховищ Богданівського вузла оборони можна класифікувати за призначенням як командний пункт. Цей об'єкт має приміщення розміром 200×220×200 см, вхід до якого веде через тамбур із габаритами 200×90×200 см, покриття завтовшки 100 см та 80-сантиметрові стіни (рис. 7). З тамбура назовні виводять чотири труби діаметром 12,5 см. Одна труба такого ж діаметра сполучає тамбур з головним приміщенням. Вірогідно, труби з такою товщиною є ланкою системи вентиляції. Також у казематі присутні дві труби завтовшки 6,3 см із залишками телефонного кабелю (10×2 пар проводів) та отвір квадратного перетину розміром 29×29 см у покритті, який, можливо, слугував для виводу димоходу.

Цей КП розташований в опорному пункті, що на лівому березі річки Біла Тиса. Бункер сполучається траншеєю зі сховищем для кулеметного розрахунку та мережею окопів опорного пункту. Споруда гарно замаскована: вона повністю занурена у котлован, який спеціально для неї вирито на схилі гори (фото 8).

Спостережні пункти, що мали бронециліндр, та система підземних сховищ у Верхньограбівницькому вузлі оборони також могли використовуватись як командні пункти (Зимницький 2018, с. 282).

Командні пункти лінії Арпада були добре прилаштовані до місцевості. Всі вони переважно заховані від обстрілів супротивника на зворотних від фронту скатах височин або побудовані у спеціально виритих котлованах. Але через ці умови споруди не могли поєднувати функції командних і спостережних пунктів. На відміну від більшості залізобетонних споруд лінії Арпада проекти деяких КП мали конструктивний захист входу та ознаки наявності фільтровентиляційного обладнання.

Нині залишки командних пунктів лінії Арпада можуть бути цікавими краєзнавцям, дослідникам фортифікації та військової історії й розвивати регіональний військово-історичний туризм.

Література

Зимницький, П. А., Ткачов, А. П. 2014. Яблунівський вузол оборони лінії Арпада. В: Тинченко Я. Ю., Давидюк В. В., Міненко Л. М. (від. ред.). *Воєнна історія України. Галичина та Закарпаття*. Київ: Міністерство оборони України; Національний військово-історичний музей України, с. 352–356.

СЕКЦІЯ 4.

- Зимницький, П. А. 2018. Спостережні пункти лінії Арпада. В: Заремба О. О. (відп. ред. та ін.). *Археологія & Фортифікація України*. Кам'янець-Подільський: ПП Буйницький О. А., с. 280–285.
- Филоненко, Н. В. 2017. *Крах агресора: разгром советскими войсками 1-й венгерской армии в Карпатах осенью 1944 г.* Воронеж: ФГБОУ ВО Воронежский ГАУ.
- Хмельков, С. А. 1937. *Бетонные и железобетонные сухопутные фортификационные сооружения. Издание второе.* Москва: Военно-инженерная академия имени В. В. Куйбышева.

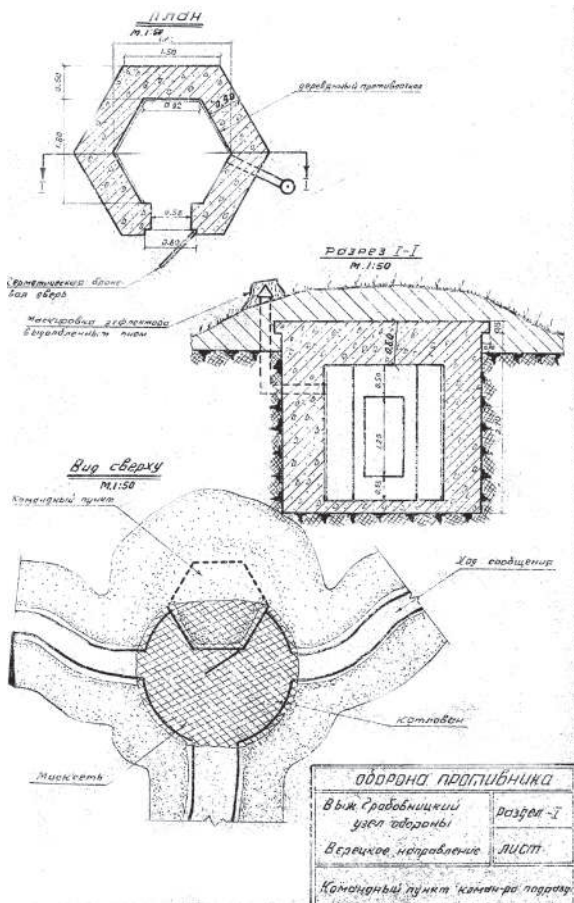


Рис. 1. Командний пункт шестигранної форми Верхньогравівницького вузла оборони (Филоненко 2017, с. 88).

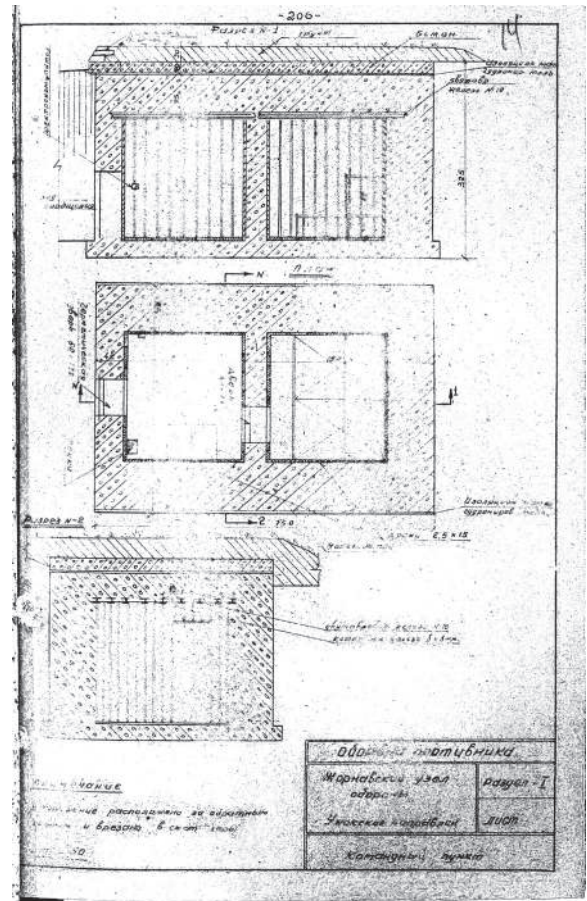
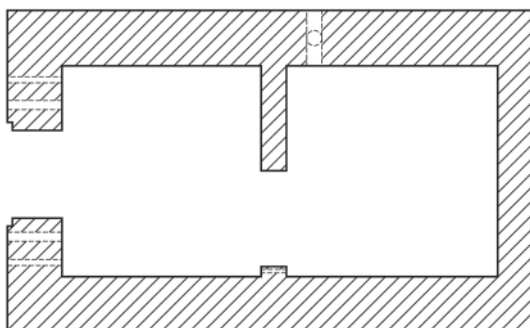


Рис. 2. Командний пункт Жорнавіського вузла оборони (Филоненко 2017, с. 90).



0 50 100 см

© Зимницький П. А.

Рис. 3. Командний пункт Латорицького вузла оборони.

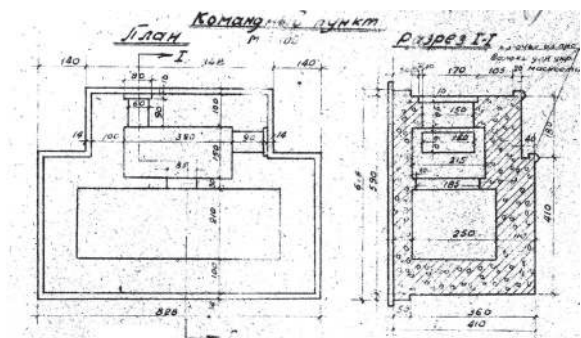


Рис. 4. Командний пункт Рахівського вузла оборони (Филоненко 2017, с. 89).

Еволюція фортифікації XIX-XX ст.



Рис. 5. Схема розташування довготривалих споруд в опорному пункті висоти 402,8 м Сольського вузла оборони.

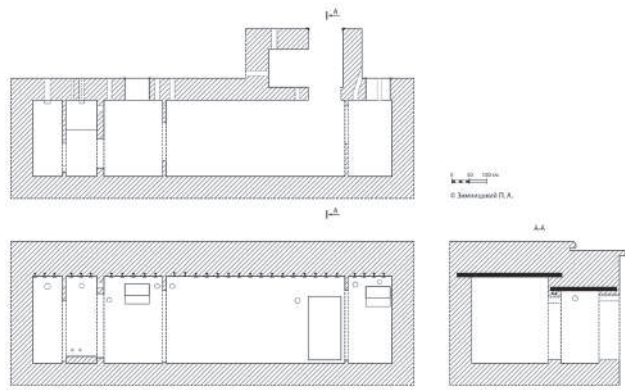


Рис. 6. Командний пункт Богданівського вузла оборони. Правий берег р. Біла Тиса.

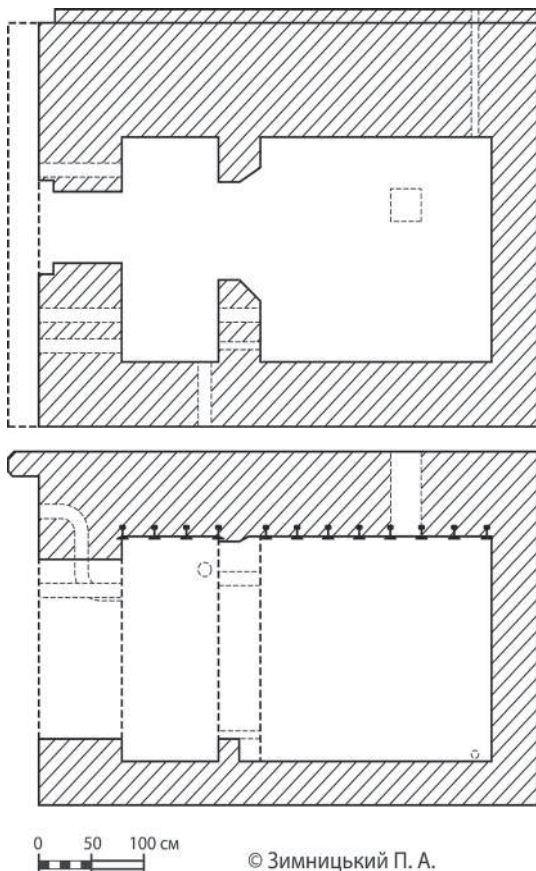


Рис. 7. Командний пункт Богданівського вузла оборони. Лівий берег р. Біла Тиса.



Фото 1. Командний пункт шестигранної форми Синевицького вузла оборони.



Фото 2. Командний пункт Латорицького вузла оборони.



Фото 3. Командний пункт Сольського вузла оборони. Опорний пункт висоти 402,8 м.

СЕКЦІЯ 4.



*Фото 4. Командний пункт Сольського вузла оборони.
Опорний пункт висоти 402,8 м.*



*Фото 5. Вхід до командного пункту Богданівського
вузла оборони. Правий берег р. Біла Тиса.*



*Фото 6. Командний пункт Богданівського вузла оборони.
Правий берег р. Біла Тиса.*



Фото 7. Командний пункт Рахівського вузла оборони.



*Фото 8. Командний пункт Богданівського вузла оборони.
Лівий берег р. Біла Тиса.*