

## СЕКЦІЯ 2.

# Середньовічна археологія України

Олександр Прядко,  
завідувач науково-дослідного сектора  
НІЕЗ «Переяслав»

### ЛОКАЛІЗАЦІЯ ГОРОДИЩА КНЯГИНІН

*Стаття присвячена результатам досліджень та локалізації городища Княгинін, яке знаходиться на території с. Городище Бориспільського району, Київської області. Розглянуто історію досліджень та охарактеризовано археологічні знахідки з пам'ятки. Здійснено припущення про можливу локалізацію літописного Княжатина.*

**Ключові слова:** Княгинін, городище, локалізація, поселення, кераміка, топографія, знахідки.

Найважливішою ознакою городищ є наявність укріплень: ця особливість часто власне й дозволяє зафіксувати пам'ятки цього типу. Але рови і вали часто бувають зруйновані оранкою, житловою, господарчою чи промисловою забудовою. Така доля спіткала значну частину городищ, що зафіксовані на різноманітних картографічних та писемних джерелах. Але польовий досвід показує, що сліди укріплень, як правило, чітко визначаються на аерофотознімках. А в останні роки неocenенну допомогу може надати й вивчення матеріалів космічних зйомок.

Вивчення та пошук городищ нерозривно пов'язані з проведенням польових археологічних розвідок. Одним із перспективних мікрорегіонів майбутніх розвідок була територія поблизу с. Городище Бориспільського району Київської області (рис. 1–2). Адже навіть сама назва населеного пункту вказує на наявність фортифікаційних укріплень.

Ця публікація присвячена результатам досліджень та локалізації городища Княгинін.

**Історія досліджень.** Вперше на урочище Городище в Рогозівському районі у 1927 р. звернув увагу К. Коршак. Дослідником виявлено лише фрагменти ліпного посуду, які він датував енеолітичним часом (Коршак 1930, с. 60). У 1971 р. це ж урочище обстежив М. П. Кучера, якому вдалось зафіксувати в південно-східній околиці села два гідроніми «Велике городище» та «Мале городище». Назви розповсюджувались на степові озера чи «блюдця». Їх розміри: 150 та 75 м. М. П. Кучера в польовому щоденнику зазначив: «Безперечно, що в цьому районі колись було городище, але воно давно зруйновано і народ зберіг лише назву, перенісши її на западини з водою. Заболочена долина, біля якої могло знаходитись городище, тягнеться на кілька кілометрів. Встановити місцезнаходження колишнього городища, очевидно, неможливо. Підвищені місця забудовані селом Городищем та фермою колгоспу з с. Рогозів. Очевидно тут було болотне городище, як і в Люберцях, і в Васелинівці» (Кучера 1971, с. 1–19). В. К. Козюба залишки городища Княгинін локалізував за результатами дешифровки космознімків та аналізу картографічних джерел поруч із с. Городище на південь від Борисполя (Козюба 2018, с. 36).

**Історія.** На початку ХХ ст. А. В. Стороженко опублікував акти, які стосуються місцевого землеволодіння, серед яких згадується і городище Княгинін. Вперше згадується 1522 р. при розділі земель між братами родини Лозок. «Старе городище над болотом Каранью за Дніпром і другіе городища там же, в тей же земли Жеребятенской, Глебовское, Бусурменское, Рогози і Княгинін (Книгунин), поля з городищем яке в ловах Ярославське, в пуці недалеко Вишенек, і це все Жеребятинем, з озерами, з селищами» (Стороженко 1900, с. 84). Вдруге згадується на початку ХVІІ ст.: «В том-же 1618 г. люди Іозефіана Халецкого из Ржищева призвели «наезд» на Сошниковское имение Лаврина Лозки и учинили там разные грабежи. Тогда-же Бориспольские подданіе воеводы Киевского и гетьмана польского Станислова Жолкевского «наехали» на Жеребятинское имение Магдалины Лозкиной и заграбели ея хлеб в городищах Рогозы и Княгининь» (Стороженко 1900, с. 89). Третій раз городище згадується 1624 р.: «реквировлиие мы оногo, если же добро местечка Воронкова, села Старого Жеребятина, Старого городища, села Рогозова, села Процева, городисч Бесурменского, Ярославского, Кнегинина, Калаурова» (Стороженко 1900, с. 91).

**Городище Княгинін.** Залишки укріплень знаходились у південно-східній частині с. Городище Бориспільського району Київської області, поряд з степовим озером (блюдцем) ур. Велике Городище (рис. 4, 1). На

даний час візуально укріплення не простежуються, помітно лише невелике пониження від рову? у північній частині укріплення.

За результатами дешифровки супутникових та аерофотознімків, можливо локалізувати укріплення за 32 м на північ від степового озера ур. Велике Городище. Із заходу та південного заходу поряд з городищем побудовані цегляні будинки с. Городище. Укріплення розташовуються на сезонних городах, які в більшій частині приватизовані під будівництво. Городище мало круглу форму діаметром 85 м (рис. 3, 1–5). Не виключено що навколо дитинця знаходився укріплений посад, характерний для городищ цього мікрорегіону. Таку систему оборони мали городища давньоруського часу поблизу сс. Любарці, Гологурів та «Бусурменське» біля с. Затишне (рис. 5, 1–6). Дешифровка супутникових знімків вказує на присутність навколо дитинця укріпленого посаду у вигляді рову з валом. Розміри Любарського городища – 86–87 м, укріпленого посаду – 187×140 м (рис. 5, 1–2). Розміри Гологурівського городища – 65×68 м, укріпленого посаду – 172×175 м (рис. 5, 3–4). Розміри «Бусурменського» городища – 73×75 м, наявність укріпленого посаду встановити на даний час не можливо за відсутності відповідної якості знімків. Хоча поширення підйомного матеріалу у вигляді фрагментів кружального посуду XII – першої половини XIII ст. навколо «Бусурменського» городища фіксується в межах 310×280 м (рис. 5, 5–6). Ймовірно ці розміри можуть бути приблизними межами посаду.

Круглу форму городища Княгинін підтверджує і карта 1640-х рр., яка створена для фіксації кордонів володінь місцевих маєтків. На ній зображено повторно заселені городища: Бориспіль (Bariszpol), Переяслав (Pereaslav), Вороньків (Woronkow), Баришівка (Baryszowka), Краснопіль (Krasnopole), (сучасне с. Старе), а також два «пустих» укріплення: Княгинін (Kneginin) та Скопці (Skorse), (сучасне с. Васелинівка) (Люта 1998, с. 87–93; Люта 2007, с. 97–104).

**Знахідки.** Підйомні матеріали досить численні, вони представляють два хронологічні рівні пам'ятки: ранньослов'янського та давньоруського часу (рис. 6–8).

До першої групи знахідок належать фрагменти ліпного посуду, які за профілями вінчиків, складом домішок, випалом, кольором та структурою глиняного тіста можливо пов'язати з київською культурою, яка датується III–IV ст. н. е. (Абашина, Козак, Синиця, Терпиловський 2012, с. 126). На поверхні зібрано: 44 фрагменти стінок, 5 вінчиків від ліпних посудин. Поверхня кераміки зовнішньої сторони світло-помаранчевого, теракотового, світло-жовтого, а внутрішня переважно темного або коричневого кольору.

До другої групи знахідок належать сколи пірофіліту, кістяний астрагал, сколи кременю, фрагменти кружальної кераміки, які за характерними ознаками і профілями вінчиків датуються кінцем X – першою половиною XIII ст. Найбільша кількість знахідок представлена фрагментам вінчиків від кружального посуду (рис. 6–8). Всього зібрано 52 вінчика, які за датуючою формою профіля розподіляється наступним чином: 13 шт. – датується кінцем X – першою половиною XIII ст., (рис. 7, 1–12, рис. 8, 11), 8 шт. – початок XI – кінець XI ст., (рис. 7, 13–22), 30 шт. – XII – перша половина XIII ст. (рис. 6, 16, рис. 7, 23–38, рис. 8, 1–10). Також було знайдено 3 фрагмента вінчиків від покришок (рис. 8, 12–13). Крім цього колекція представлена: 29 стінками, 5 із яких декоровані врізним орнаментом у вигляді горизонтальних ліній, «насінинок» та невеликих заглиблень квадратної форми (рис. 6, 9–12, 16, рис. 8, 13). Виявлено, також три фрагменти від донець кружальних посудин цього ж періоду (рис. 6, 13–15). На південній стороні пам'ятки знайдено глиняне пряслице біконічної форми. Його розміри: діаметр – 3 см, висота – 1,8 см, діаметр отвору – 0,8 см (рис. 6, 7). Колекцію знахідок доповнюють три сколи пірофіліту світло фіолетового кольору. Їх розміри: 4,2×2,7 см, 6×4 см та 1,5×2 см.

Підйомний матеріал присутній переважно навколо степового озера (блюдця) ур. Велике Городище. Розміри поширення фрагментів ліпної кераміки – 320×130 м. Поширення кружальної кераміки – 490×420 м (рис. 4, 2). У південно західній частині пам'ятки паралельно ґрунтовій дорозі за допомогою екскаватора було викопано траншею шириною понад 4 м. Візуальним обстеження встановлено товщину культурного шару в межах 0,6–0,8 м.

Результати зборів підйомних матеріалів та їх датування вказують на те, що пам'ятку городище Княгинін слід датувати виключно давньоруським часом (кін. X – перша половина XIII ст.). Хоча час будівництва укріплень ще потрібно буде встановити, адже виявлені матеріали слід пов'язувати, в першу чергу, з часом існування поселення.

Присутність кружальної кераміки, а також слідів круглого городища, вказує на те, що назва залишилась з давньоруського часу і, ймовірно, пов'язана з літописним містом Княжатин, яке Л. Махновець помилково локалізував на території сучасного с. Княжичі Броварського району Київської області (Літопис Руський 1989, с. 210).

Присутність давньоруського городища Княгинін між р. Альтою та корінною терасою вказує на існування ще одного шляху між літописним Львом (сучасне м. Бориспіль) та Переяславом. Не виключено, що на цій ділянці у 50 км знаходились й інші укріплення подібного типу. Згадка в писемних джерелах городища

## СЕКЦІЯ 2.

Рогози (сучасне с. Рогозів) на нашу думку цьому припущенню не суперечить (Стороженко 1900, с. 89). Територія поблизу сс. Глибоке, Городище, Рогозів та Вороньків до меліорації в пониженних місцях була заболоченою з великою кількістю степових озер «блюдець». Будівництво в таких несприятливих топографічних умовах фортеці може свідчити про основне завдання цього укріплення – прикриття, візуальний контроль шляху з південного сходу від літописного Льто. Тоді, як із східного боку суходільний шлях що проходив по р. Альта з аналогічним завданням виконувало городище поблизу с. Іванків (Кучера 1978, с. 21–70).

Таким чином локалізоване городище доповнює археологічну карту давньоруських пам'яток Переяславського Лівобережжя. Пам'ятка потребує подальших досліджень та заходів по її охороні.

### Література

- Абашина, Н. С., Козак, Д. Н., Синиця, Є. В., Терпиловський, Р. В. 2012. *Давні слов'яни. Археологія та історія*. Київ: Стародавній Світ.
- Кучера, М. П. 1971. *Звіт про роботу розвід загону по обстеженню городищ Київщини у 1971 р.* Науковий архів ІА НАНУ, ф. е., 1971/17.
- Кучера, М. П. 1978. Давньоруські городища в західній частині Переяславщини. *Археологія*, 25, с. 21–70.
- Коршак, К. З праці семінару при Археологічному відділі Всеукраїнського історичного музею ім. Шевченка у Києві. *Хроніка археології та мистецтва*. Ч. 1, с. 57–66.
- Козюба, В. 2018. До питання про «своїх поганих» у Київському Задніпров'ї у XII ст. *ПЕРЕЯСЛАВІКА: Наукові записки Національного історико-етнографічного заповідника «Переяслав»*, 14 (16), с. 31–41.
- Люта, Т. 1998. Джерела до історії київського землеволодіння та рукописна карта Київщини 40-х років XVII ст. *Наукові записки НАУКМА*, 3, с. 87–93.
- Люта, Т. 2007. Карта Київських околиць 1640-х років – пам'ятка вітчизняної практики межування і картографування земель. *Пам'ятки України*, 1, с. 97–104.
- Махновець, Л. Є. 1989. *Літопис Руський*. Київ: Дніпро.
- Стороженко, А. В., 1900. *Очерки переяславской старины: исследования, документы и заметки*. Київ: Тип. Г. Л. Фронцкевича.

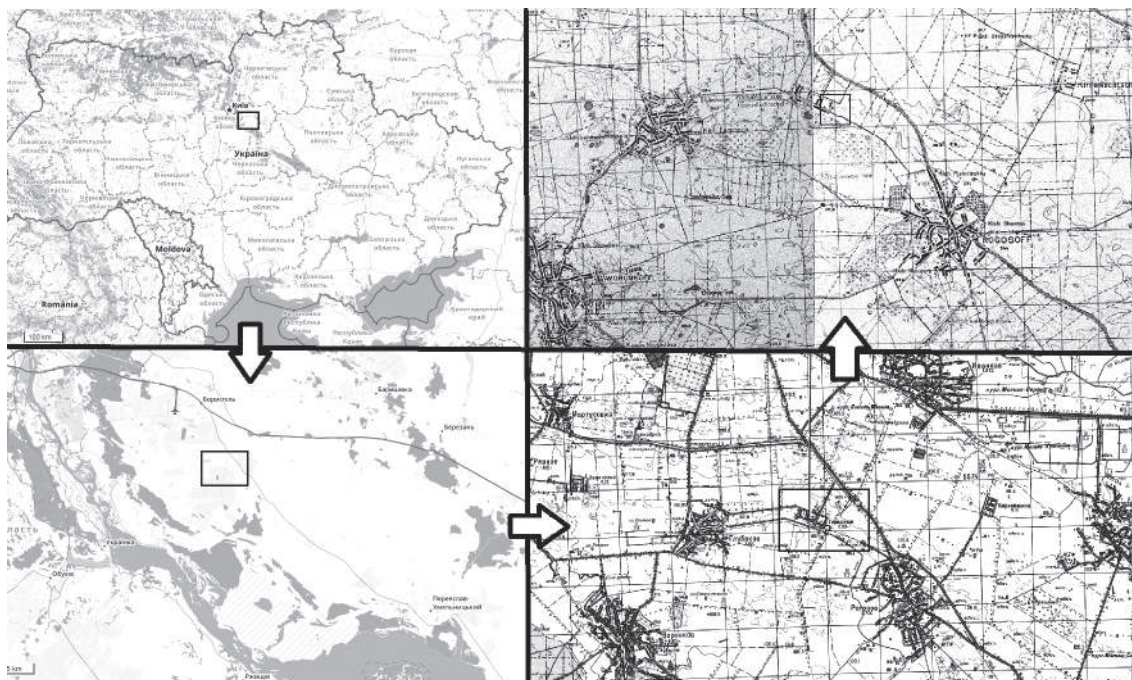


Рис. 1. Карта місця розташування городища Княгинін  
(основи: <http://bestmaps.org>, М-36-62-В).

## Середньовічна археологія України



Рис. 2. Південно східна околиця с. Городище. Дронознімок Ф.С. Гаврилєнка.



Рис. 3. Локалізація місця розташування городища Княгинін:  
1-5 – супутникові знімки ресурс Google maps, 6 – городище в с. Васелинівка.

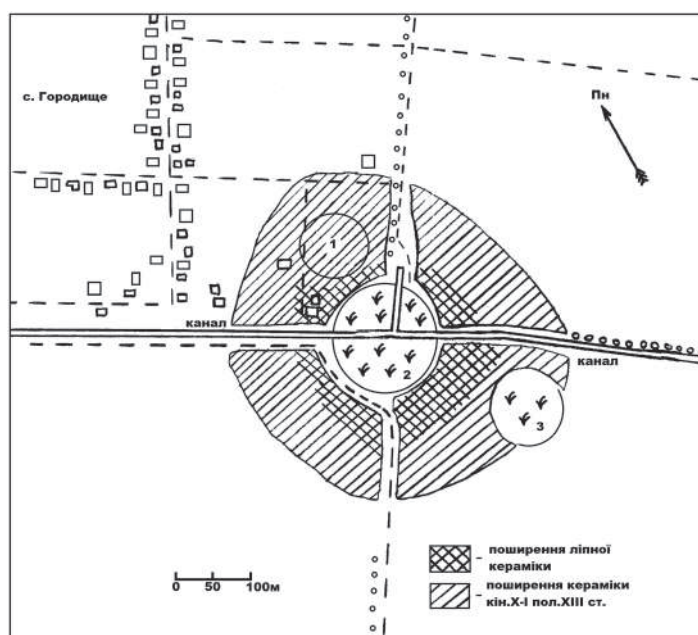


Рис. 4. План-схема пам'ятки: 1 – городище Княгинін,  
2 – степове озеро (блюдце) ур. Велике Городище, 3 – степове озеро (блюдце) ур. Мале Городище.

СЕКЦІЯ 2.

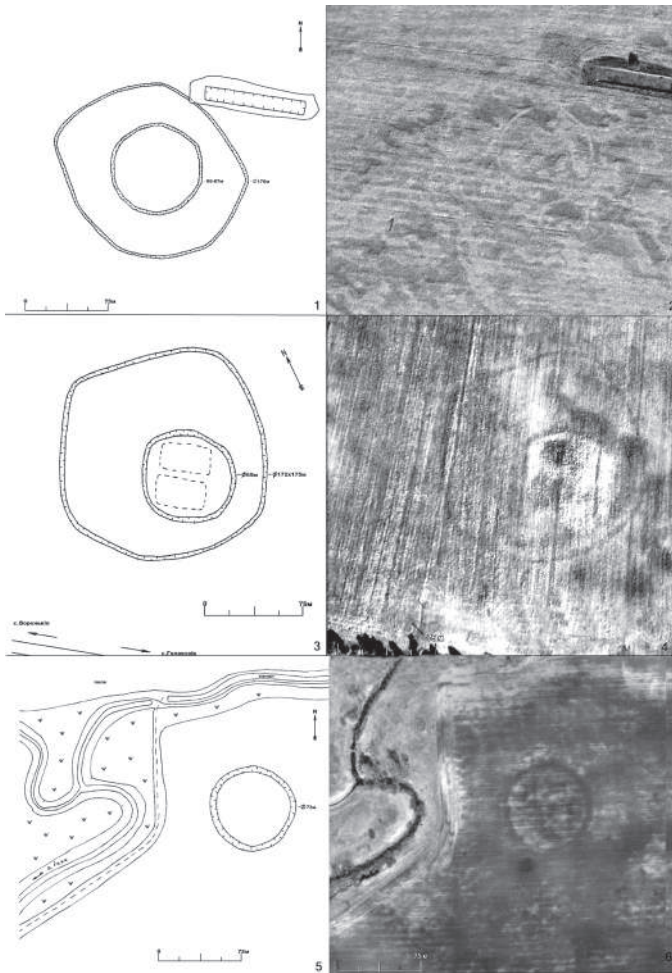


Рис. 5. Давньоруські городища подібного типу:  
1-2 – городище поблизу с. Любарці,  
3-4 – городище поблизу с. Головурів,  
5-6 – городище «Бусурменське» поблизу с. Затишне.

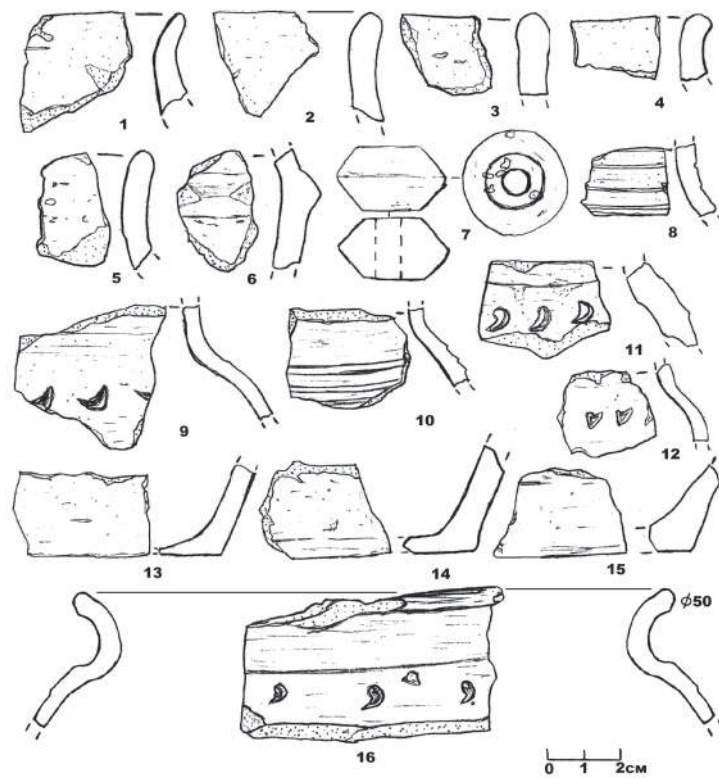


Рис. 6. Знахідки з пам'ятки поблизу с. Городище:  
1-6 – фрагменти ліпної кераміки, 8-16 – фрагменти кружалної кераміки, 7 – глиняне пряслице, 1-5, 16 – вінчики,  
6, 8-12 – стінки, 13-15 – дещя, 1-7 – кийська культура (III-IV ст.), 8-16 – давньоруська доба (кін. X – I пол. XIII ст.).

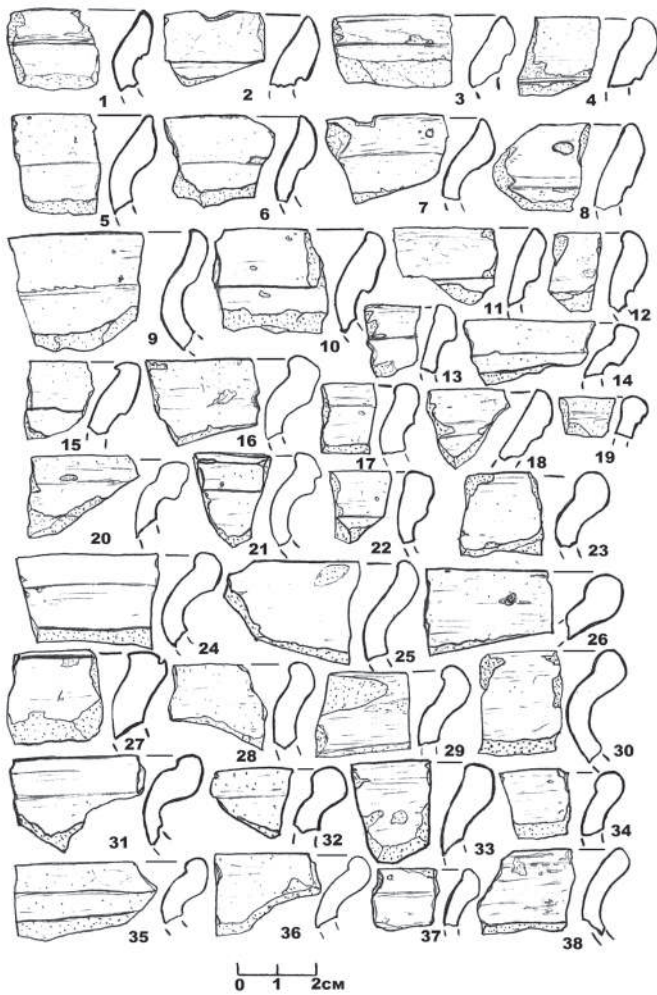


Рис. 7. Знахідки з пам'ятки:  
 1–38 – фрагменти вінчиків кружального посуду давньоруського часу:  
 1–12 – кін. X – перша половина XI ст.,  
 13–24 – середина XI – кін. XI ст.,  
 25–38 – XII – перша половина XIII ст.



Рис. 8. Знахідки з пам'ятки:  
 1–13 – кераміка, 14 – кістка (астрагал),  
 1–13 – фрагменти вінчиків кружальної кераміки,  
 12–13 – вінчики від покришок.