

В'ячеслав Шерстюк,
завідуючий відділом Центру охорони та досліджень
пам'яток археології Управління культури
Полтавської облдержадміністрації
Олександр Прядко,
завідувач науково-дослідного сектору
«Археологічна експедиція»
НІЕЗ «Переяслав»

ЯБЛУНІВСЬКЕ ГОРОДИЩЕ В ДОЛИНІ Р. ОРЖИЦЯ

Стаття присвячена результатам історико-археологічних досліджень городища на території с. Яблунове Оржицького району Полтавської області. Розглянуто історію дослідження об'єкту та подано детальний опис археологічної пам'ятки, охарактеризовано матеріальні знахідки.

Ключові слова: Яблунове, р. Оржиця, Гнила Оржиця, давньоруський час, доба козаччини, городище.

Упродовж 2016 р. в долині р. Оржиця (лівобічна притока р. Сула) та її приток на території Оржицького району Полтавської області було проведено ряд розвідкових обстежень, метою яких був огляд давніх укріплень краю (городищ та змійових валів), та пошук неукріплених поселень, перш за все – давньоруського часу. Деякі з давньоруських та козацьких городищ району (Лукімське, Тарасівське та Чутівське) вже досить непогано відомі за результатами попередніх досліджень. Тож основна увага була приділена двом малодослідженим укріпленням регіону – Яблунівському та Оржицькому. Останні були відомі до сьогодні виключно як сотенні фортеці козацької доби. Головною метою розвідок було складання планів збережених укріплень, встановлення характеру культурних нашарувань шляхом шурфувань та з'ясування можливої давньоруської історії цих об'єктів.

Ця публікація присвячена результатам досліджень Яблунівського городища.

Історія досліджень. Перші відомості про рештки укріплення в Яблоніві, з розмірами та станом їх збереження, подаються у М. О. Макаренка за даними статистичного анкетування 1873 р. [13, с. 30–31]. Доволі детально рештки фортифікації городища описав В. Г. Ляскоронський за результатами своїх обстежень на рубежі XIX–XX ст.; він же уклав єдиний, існуючий до презентованих досліджень, план фортеці [11, с. 66–68, рис. 84] (рис. 3:2). Деякі дані про рештки укріплень були оприлюднені В. Милорадовичем на поч. XX ст. [15, с. 54–57]. Згадується фортеця і в зведеннях Л. В. Падалки [21, с. 154, 172; 20, с. 36, 173, 184].

У 1980 р. городище обстежувалося та шурфувалося Посульською розвідгрупою ІА АН СРСР на чолі з Ю. Ю. Моргуновим [18, арк. 19, рис. 39]. Це були перші (і в принципі, останні) детальні суто археологічні дослідження пам'ятки. Щоправда, тоді були знайдені лише матеріали козацької доби. Саме тому Ю. Ю. Моргунов припустив про виключно пізне походження фортеці, і пам'ятка не потрапила до його зведення давньоруських пам'яток Посулля [17]. Не відображена вона як давньоруський пункт і в наступних «Зводах» [23].

Історія. Містечко сучасного Яблунівського (кол. «Jabłonow», «Jabłonkow», а також, на думку Д. Вирського, «Jabłonpa» під 1636 р. [5, с. 56]) в XVII–XVIII ст. було сотенним центром Кропивнянського, а після 1658 р. – Лубенського полків, і, відповідно й безперечно, тут в означений період існувала фортеця.

Судячи з люстрації Переяславського староства «Jabłonkow» був осаджений за рік до складання люстрації 1616 року (тобто, у 1615 р.) з 20 роками слободи, і вже через рік мав послужних міщанських домів 50, козацьких 30 [3, с. 313]. У даному випадку маємо рідкісне свідчення точної дати заснування (чи, скоріше, нового осадження) населеного пункту Лівобережжя.

Зазначена дата, зазвичай, не викликала заперечень у дослідників [6, с. L; 8, с. 257]. Хоча В. Милорадович наводить 1612 рік як дату осадження [15, с. 56]. Певно, дослідник неправильно зрозумів відсил «заселений за рік до цього» у праці О. Лазаревського, де ос-

танній мав на увазі як орієнтир дату люстрації (1616 р.), а не дату заснування Гельмязова 1613 р. [8, с. 257].

Безперечно, до справи осадження Яблонева доклав руку і кн. Януш Острозький, який був на той час старостою переяславським, канівським та черкаським. Після його смерті королівським привілеєм від 29 листопада 1620 р. Я. Заславському надавалося в пожиттєве володіння усе Переяславське староство, щоправда без права варити тут селітру і без Яблону та кількох інших населених пунктів, які вже на той час були передані в управління адміністрації Я. Чернишевському [19, с. 127; 6, с. 12]. Враховуючи що Я. Острозький помер 12 вересня 1620 р., то створення «Селітряної держави» та включення до неї містечка Яблонів (а отже – і повернення його до «королівщини») відбулося восени цього року.

Наступна люстрація 1622 р. визначає «Яблонов» у складі містечок державної «Селітряної адміністрації» під керівництвом Б. Обалковського [1, с. 133, 214], через що відомостей про зазначений населений пункт люстраторам зібрати не вдалося, окрім того, що поблизу велися селітряні розробки (Яблонів у 1621–1623 рр. називається одним з центрів селітроварного промислу по р. Оржиця [19, с. 132, 137].

Інша частина колишніх володінь Я. Острозького, канівське та черкаське староства, потрапили у власність Вишневецьких. Користуючись тим, що в привілеї останніх не значилося заборони володіти «селітряними добрами» (як це було в наданні Я. Заславському), Вишневецькі захопили королівські міста та землі й у Переяславському старостві, зокрема – Яблонів [20, с. 71]. Пізніше, після численних судових суперечок, Вишневецькі повернули його до «Селітряної адміністрації» [19, с. 121 і далі].

Надалі місто перебувало безперервно в складі королівських маєтностей аж до початку Хмельниччини. Примітно, що «королівським», на противагу «княжині» (володінням кн. Вишневецьких), місто Яблонів називається навіть у II пол. XVII ст. (1678 р.), коли польська (королівська) влада тут вже давно не існувала [9, с. 99].

У 1632 р. Яблонів фігурує як один з об'єктів походу на Лівобережжя татарських орд [2, с. 345, №327].

Отже, у I пол. XVII ст. після Хмельниччини, як не дивно, інтенсивність росту міста та його військово-економічне значення значно спадає, як це хоч і не часто, але спостерігалось для деяких міст Полтавщини. Це пов'язується, як здається, перш за все з переорієнтуванням на інший ближній адміністративний центр (у даному випадку – Пирятин).

Таким чином, Яблонків-Яблуневе був однією з найдавніших осад Посулля поч. XVII ст. та найбільшим і найдавнішим центром долини р. Оржиця за козацької доби. Давньоруська ж історія означеного населеного пункту дотепер не знаходила свого археологічного чи історичного підтвердження. Хоча на думку тих же В. Милорадовича і В. Г. Ляскоронського ці укріплення у XVII ст. «скоріш за все, були лише підправленні, а не насипані знову», тобто, городище відносилось до давньоруської доби [15, с. 54–57; 12, с. 121].

Окрім того, з села (околиць?) походить і випадкова знахідка бронзового амулета-сокирки давньоруського часу (фонди Лубенського краєзнавчого музею, повідомлення Ю. Ю. Моргунова) [14, с. 43, 49, 54, рис. 6.25].

На разі наукову аргументацію проходить гіпотеза одного з авторів про давньоруські корені (тобто осадження давніх укріплень з подальшою їх реконструкцією) більшості сотенних і полкових містечок Посулля (у певній мірі ця тенденція працює і для інших територій), що були першими перезаселені козацькою колонізацією кін. XVI – поч. XVII ст. А так як зазначений населений пункт якраз потрапляв у цю категорію, було висловлене припущення про значні перспективи знаходження тут давньоруських матеріалів. Що й було доведено в наступному.

Яблунівське городище. Залишки укріплень фортеці розташовані в межах с. Яблуневе (центр сільської ради) Оржицького району Полтавської області, на мису цокольної тераси правого берега р. Гнила Оржиця.

Остання річка хоч і є на разі не надто великим гідрографічним об'єктом, але, як помітно, була досить добрим природнім захистом. Так, автор «Літопису Самовидця» під описом подій 1662 р. зазначає, що біля містечка були «барзо злі переправи», і тому війська, зазвичай, «уходили мимо Яблонев» [10, с. 85], по давньому шляху з Посулля на Переяслав. Та й «гни-ти» (заболочуватися) річка почала лише незадовго до ХХ ст. [15, с. 55]. Тож ця територія, замкнута двома притоками Оржиці, була досить непоганим природньо захищеним пунктом.

На думку В. Г. Ляскоронського літописна «Съжица», біля якої трапилася битва русичів з половцями у 1078 р., в якій перші зазнали поразки і були розбиті останніми на голову, – це власне сучасна Оржиця [12, с. 121, 244]. Та як показали розвідки цього ж року матеріали давньоруського часу в селищі Оржиця, на місці фортеці козацької доби, відсутні [22]. Тому можна висловити обережне припущення про приналежність даного топоніму до території долини саме р. Гнилої Оржиці, де якраз відомо дві пам'ятки (городища?) зазначеної доби – Яблуневе та Гребінка.

Рештки городища досить добре збережені чи принаймні вгадуються на всій своїй протяжності, окрім невеличкої ділянки (південно-східного сектору). Досить виразні й збережені ескарпи, що на окремих смугах носять сліди рову, хоч і значно місцями пошкодженого. Максимальна висота збережених валів від рівня майданчика городища – 3,0 м.

План майданчика укріплення – овальний, з рваними контурами у південній частині (пізні бастіони?). Максимальні розміри – 375×250 м, загальна площа – бл. 7,0 га (рис. 2.1–2).

Північна та північно-західна смуга рову і схилу пам'ятки пошкоджені розміщенням тут стрільбища та невеликого кар'єру. Існуючих садиб на майданчику городища небагато, всього 5, хоча раніше, за переказами В. Милорадовича тут було багато споруд і вітряків, що не сприяло збереженню комплексу [15, с. 56].

Означені розміри майже повністю збігаються з даними В. Г. Ляскоронського та Ю. Ю. Моргунова [11, с. 66–68, рис. 84; 18, арк. 19], і значно різняться з цифрами, що наводилися М. О. Макаренком та В. Милорадовичем. За першим укріплення в містечку були розмірами 125×100 аршин (бл. 89×71 м), та 300 аршин (бл. 210 м) в околі [13, с. 30–31]. Що саме мав на увазі автор анкети зазначеної пам'ятки, яку частину укріплення – не відомо. В. Милорадович подає площу «давньої частини Яблонова» в межах 15–20 десятин (16–22 га) [15, с. 54–57], маючи на увазі, певно, межі села ХІХ ст., а не рештки власне фортеці, яку він називає услід за місцевими мешканцями «Підварки» або «Форштадт».

Зі сходу, зі шляху від давньої греблі та мосту через річку, на захід майданчик городища перетинає ґрунтова дорога. Із західного боку вона прорізає масив схилу корінного берега, де з одного з боків розташований короткий вус-відгалудження. У цих же контурах дорога існувала і на рубежі ХІХ–ХХ ст. [13, с. 30–31].

Хоча В. Г. Ляскоронський вбачав східне її положення новітнім явищем, а справжній в'їзд розміщував північніше, де в нього на плані було зображено додаткове валоподібне спорудження. Рештки «додаткового укріпленого майданчика» розміром 80×100 м, описувано В. Г. Ляскоронським [11, с. 66–68, рис. 84] на разі не збереглися. Та варто зазначити, що на разі ця ділянка укріплень значно поруйнована, має нерівні контури, тоді як у В. Г. Ляскоронського майданчик городища має чіткий овальний контур. Тому питання розміщення укріплень та в'їзду в цій частині городища на разі залишається нез'ясованим.

Можливо, така форма та розподіл дорогою укріплення на дві частини не випадкові. Здогадно, цей шлях, що перетинав городище наскрізь, позначав саме межу «замку» та «посаду» козацької фортеці (за прикладом багатьох інших городищ сотенних містечок краю). «Замком», здогадно, є умовно північна, більша частина, укріплення, площею бл. 5 га. Лінія простягання укріплень цієї ділянки має округлу форму і гіпотетично може мати більш давні корені. Тоді як умовно південна частина (площа бл. 2 га) має виразні ламані лінії укріплень, що можуть бути ототожені з рештками бастіонів, які були характерними об'єктами фортифікаційного зодчества, особливо – ХVІІІ ст.

Північне розміщення замку відносно укріпленого посаду засвідчене й планом фортеці на «Спеціальній карті України» Г. Л. де Боплана 1650 р. [4, с. 98] (рис. 3.1).

Судячи з плану В. Г. Ляскоронського північніше цього шляху, що своєю траєкторією співпадає з сучасним, приблизно на місці теперішньої водонапірної вежі (і, відповідно, неподалік закладених шурфів), розміщувалася церква [11, рис. 84]. Це був Успенський храм, закладений не пізніше I тр. XVIII ст. [15, с. 56; 15].

Неукріплене селище міста козацької доби розташовувалося на краю мису, на північний схід від городища.

Знахідки. Підйомні матеріали досить численні, з абсолютним переважанням слідів бурхливого розвитку містечка та села Яблунів-Яблуневе XVIII–XX ст. Особливо багато останніх на селищі на схід від укріплення. Знахідок більш ранніх епох на поверхні майже немає, що, як виявилось пізніше, пояснюється потужними пізніми відкладеннями, які повністю їх перекривають (рис. 4.5–11).

Лише кілька зразків можна було віднести до давньоруського часу (рис. 4.1) та XVII ст. (рис. 4.2–4), та й ті, як здається, підняті на поверхню лише завдяки перекопам. На місці віднайдення означених матеріалів було закладено два шурфи.

Перший з шурфів, розміщений неподалік водонапірної вежі та місця колишнього розміщення Успенської церкви, суцільно потрапив у об'єкт (споруду) XVIII ст. Серед одиничних фрагментів кераміки I пол. – сер. XVII ст. з перекопів (рис. 4.12) абсолютно переважають матеріали епохи Гетьманщини (рис. 4.13–15), що й датують об'єкт. Повністю він не досліджувався. Відповідно характер та потужність нашарувань у цьому шурфі встановити неможливо.

Другий шурф дав значно більше інформації. Нашарування XVII–XVIII ст. мали потужність до 0,60–0,70 м. Що логічно, вгорі віднайдені класичні матеріали XVIII ст. (рис. 5.1–3), нижче, з ледь помітним розмежуванням – знахідки, віднесені до XVII ст. Серед них – характерні вінця посудин із рельєфним орнаментуванням (защипи і валики), чи крайкуванням поливою (рис. 5.4–5). Серед індивідуальних матеріалів – господарський залізний ніж (рис. 5.1–7) та цікавий бронзовий наконечник ремня(?), з рельєфним орнаментом у вигляді голови коня (рис. 5.6). Останній трапився в передденні зазначеного прошарку.

Нашарування козацької фортеці підстилав доволі потужний, але досить бідний на знахідки, прошарок з матеріалами давньоруської доби (XII ст.) (до 1,00 м). У північній половині шурфа простежувалося заповнення краю якогось об'єкту давньоруської доби. Можливо, саме завдяки потраплянню дослідницького шурфа на місце (край) зазначеної ями й вдалося віднайти матеріали доби Київської Русі.

Зазначена яма досліджувалася лише в межах шурфа, але й ця частина дала досить цікавий і виразний матеріал. Так, в її заповненні трапився цілий набір фрагментів посуду XII ст., стінок з характерним декоруванням (рис. 5.8–15) та залізний ніж з горбатою спинкою (рис. 5.16). Тут же розчищено анатомічно цілий кістяк молодої особини вовка (визначення польове, остеологічні матеріали передані на вивчення канд. біол. наук Є. Ю. Яніш).

Матеріали давньоруського часу були вперше виявлені в межах давнього укріплення сучасного с. Яблуневе. Це не лише підтверджує більш давніші, ніж вважалося дотепер, корені містечка, а й ставить питання про можливість розміщення тут городища епохи Київської Русі. Адже, як говорилося вище, насельницька традиція «реанімування» давньоруських укріплень у козацький час у вигляді сотенних фортець на території Лівобережжя на поч. XVII ст. була надзвичайно поширеним явищем.

Цікаво, що в матеріалах з городища не представлена кераміка XI ст., а наявні виключно вінця XII ст. Тоді як кілька з нововідкритих неукріплених селищ округи, розміщених в заплавах зонах, якраз містять абсолютно переважаючі матеріали саме II пол. – кін. XI ст.

Таким чином, цими роботами підтверджено щонайменше наявність давньоруських коренів Яблуневого. Чи було на цьому місці в той час вже городище – поки що однозначно сказати неможливо, але все ж більшість ознак вказують саме на це.

СПИСОК ВИКОРИСТАНИХ ДЖЕРЕЛ ТА ЛІТЕРАТУРИ

1. Lustracye Wołynia, Podola i Ukrainy z pićrwszćj połowy XVII wieku / wydal Aleksander Yabłonowski // Źródła dziejowe. – Warszawa: Skład glynny w Księgarni Gebethnera i Wolffa, 1877. – Т. V. – 226 s.
2. Акты Московского государства, изданные Императорской академией наук. В 3-х т. [под ред. Н. А. Попова]. – Т. I. Разрядный приказ. Московский стол. 1571-1634. – СПб: Типогр. Импер. акад. наук, 1890. – 766 с.
3. Архив Юго-Западной России. Часть VII. Т. 1. Акты о заселении Юго-Западной России. – К.: Типография Г. Т. Корчак-Новицкого, 1886. – 85, 647, XII с.
4. Боплан Г. Л. Описание Украины [пер. с фр. З. П. Борисюк, ред. пер. А. Л. Хорошкевич, Е. Н. Ющенко] / Гийом Левассер де Боплан. – М.: Древлехранилище, 2004. – 576 с.
5. Вирський Д. «Українне місто»: Кременчук від заснування до року 1764-го. Вид. 2-е / Дмитро Вирський. – К.: Видавничий дім «Кієво-Могилянська академія», 2011. – 681 с.
6. Владимирский-Буданов М. Ф. Акты о заселении Южной России XVI и XVII вв.: Предисловие / М. Ф. Владимирского-Буданова // Архив Юго-Западной России, издаваемый временной комиссией для разбора древних актов, состоящей при Киевском, Подольском и Волынском генерал-губернаторе. – Часть VII. Т. 3. Акты о заселении Южной России XVI–XVIII в.в. – К.: Типогр. Имп. Унив. Св. Владимира, Акц. о-ва печ. и изд. дела Н. Т. Корчак-Новицкого, 1905. – С. I–LXXXI.
7. Воссоединение Украины с Россией: документы и материалы в трех томах [ред. кол.: П. П. Гудзенко, А. К. Касименко, А. А. Новосельский и др.]. – М.: Изд-во АН СССР, 1953. – Том 1. 1620-1647 гг. – V, 586 с.
8. Лазаревский А. М. Исторические очерки Полтавской Лубенщины XVII–XVIII вв. / А. М. Лазаревский // Чтения в историческом обществе Нестора Летописца. Книга одиннадцатая [под ред. А. М. Лазаревского]. – К.: Типогр. Корчак-Новицкого, 1896. – С. 34–203.
9. Лазаревский А. М. Лубенщина и князя Вишневецкие (Матвию Терентьевичу Симонову) / Ал. Лазаревский // Киевская Старина. – К., 1896. – № 1. – С. 115 – 127; № 2. – С. 209 – 229; № 3. – С. 334–357.
10. Літопис Самовидця [видання підготував Я. І. Дзира]. – К.: Наукова думка, 1971. – 208 с.
11. Ляскоронский В. Г. Городища, курганы, майданы и Змиевые валы в области Днепровского Левобережья / В. Г. Ляскоронский // Тр. XIV Археологического съезда в Чернигове в 1909 г. Том III / МАО; [под ред. графини П. Уваровой]. – М.: Типогр. Общества распространения полезных книг, 1911. – С. 1–82.
12. Ляскоронский В. История Переяславской земли с древнейших времен до половины XIII столетия: издание второе / монография Василия Ляскоронского. – К.: Типогр. Н. А. Гирич, 1903. – VII, 422 с.
13. Макаренко Н. Городища и курганы Полтавской губернии (сборник топографических сведений) / Николай Макаренко. – Полтава: Изд-во ПУАК, 1917. – 105, XIX с.
14. Макаров Н. А. Древнерусские амулеты-топорики / Н. А. Макаров // Российская археология. – М.: Наука, 1992. – № 2. – С. 41–56.
15. Милорадович В. Средняя Лубенщина / В. Милорадович // Киевская Старина. – 1904. – Октябрь-Декабрь. – С. 54–57, 209–240; 518–539.
16. Мокляк В. О. Яблунево, с., Оржицький р-н. Православної церкви громада. Успенська церква / В. О. Мокляк, В. А. Павленко, Т. П. Пустовіт // Полтавіка: Полтавська енциклопедія [ред. кол.: О. А. Білоусько, гол. ред. Т. П. Пустовіт, заст. гол. ред. Ю. М. Варченко та ін.]. – Полтава: Полтавський літератор, 2009. – Т. 12. Релігія і церква. – С. 735.
17. Моргунов Ю. Ю. Древнерусские памятники поречья Сулы / Ю. Ю. Моргунов. – Курск, 1996. – 159 с.
18. Моргунов Ю. Ю. Отчет о работе Посульской разведывательной группы ИА АН СССР в 1980 г. на территории Сумской, Черниговской и Полтавской обл. // НА ІА НАНУ, ф. е., спр. 1980/65, 58 арк.

19. Николайчик Ф. Материалы по истории землевладения князей Вишневецких в Левобережной Украине / Ф. Николайчик // Чтения в Историческом обществе Нестора-Летописца. – К., 1900. – Т. XIV, отд. III. – С. 84–192.
20. Падалка Л. В. Прошлое Полтавской территории и её заселение: Исследование и материалы / Л. В. Падалка. – Полтава: тип. Тов-ва Печатного Дела, 1914. – 239 с.
21. Падалка Л. О древних городках, городищах и насыпных валах на территории нынешней Полтавской губ.: (Древние земляные сооружения в пределах Полтавской губ.) / Л. Падалка // Труды ПУАК. – Полтава, 1905. – Вып. 1. – С. 153–214; 12 черт.
22. Шерстюк В. В. Розвідки на території Оржицького району Полтавської області в 2016 р. / В. В. Шерстюк, О. О. Прядко // Археологічні дослідження в Україні – 2016: щорічник–зб. наук. пр. – К.: Стародавній Світ, 2017. У друці.
23. Шерстюк В. В. Яблуневе, с. Яблунівська сільська рада. Городище сотенного містечка Яблонків (Яблонів) XVII–XVIII ст. / В. В. Шерстюк // Звід пам'яток історії та культури України. Полтавська область: Оржицький район / УК ПОДА; ЦОДПА; ПКМ; [упорядн., наук. ред., підг. до друку В. О. Мокляка]. – Полтава: ТОВ «АСМІ», 2015. – С. 289–291.

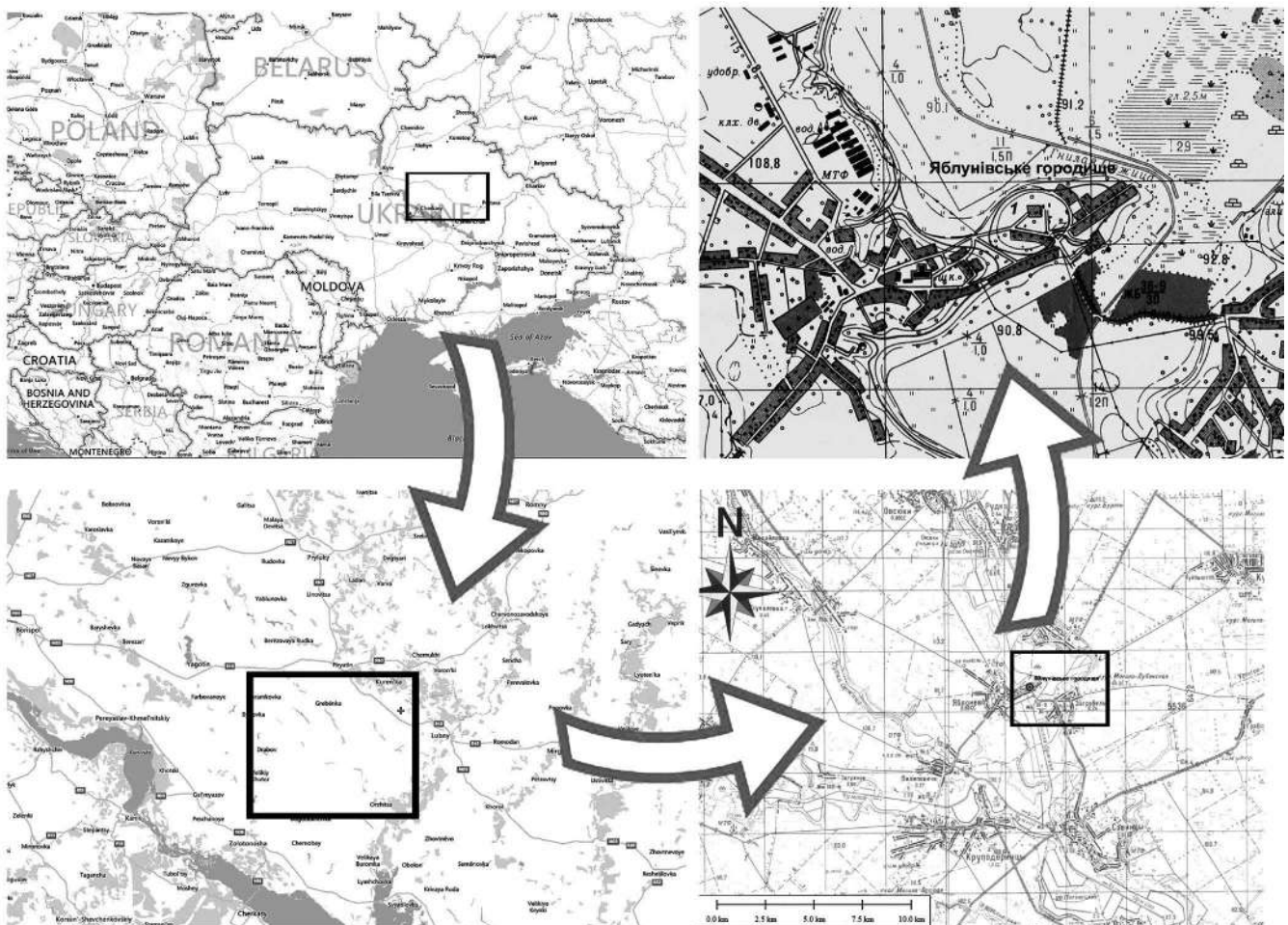


Рис. 1. Карта місця розміщення Яблунівського городища
(основи: <http://wikimapia.org>; топокарти М-36-В; М-36-78-А-а).

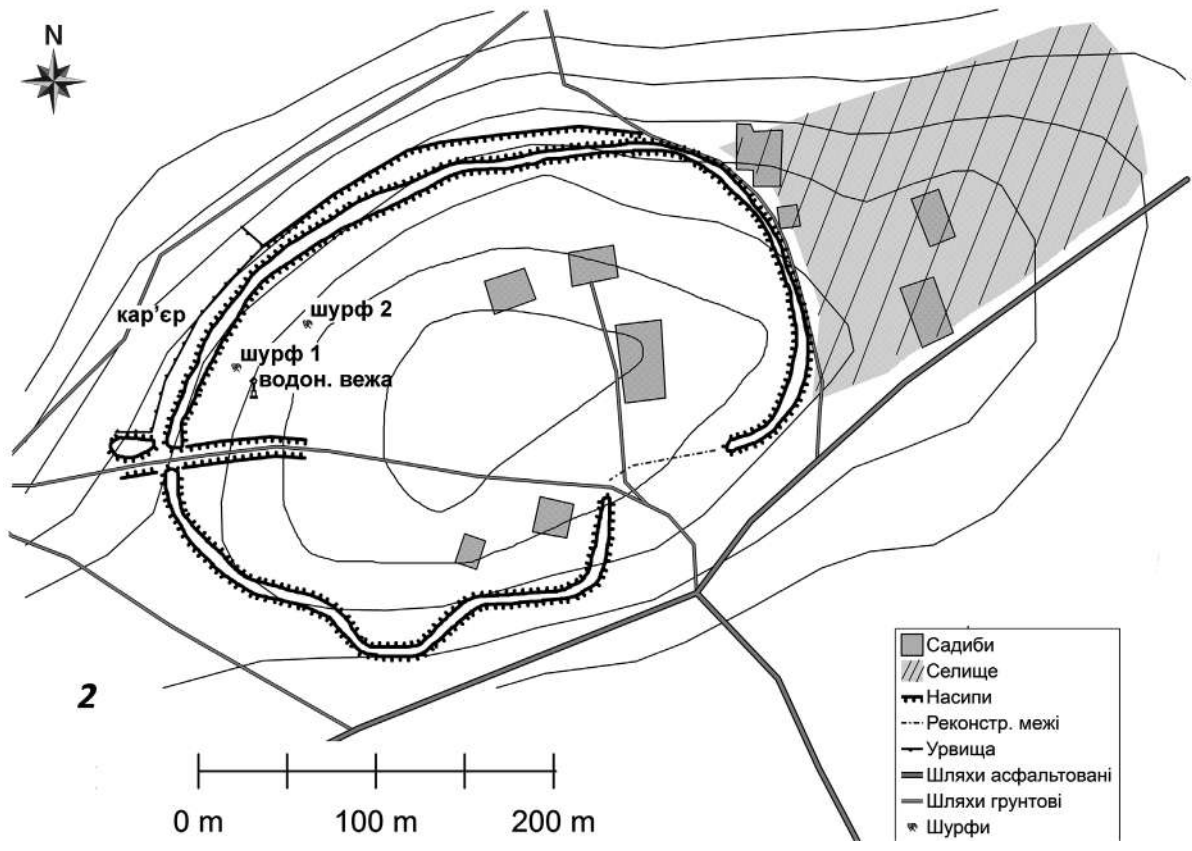
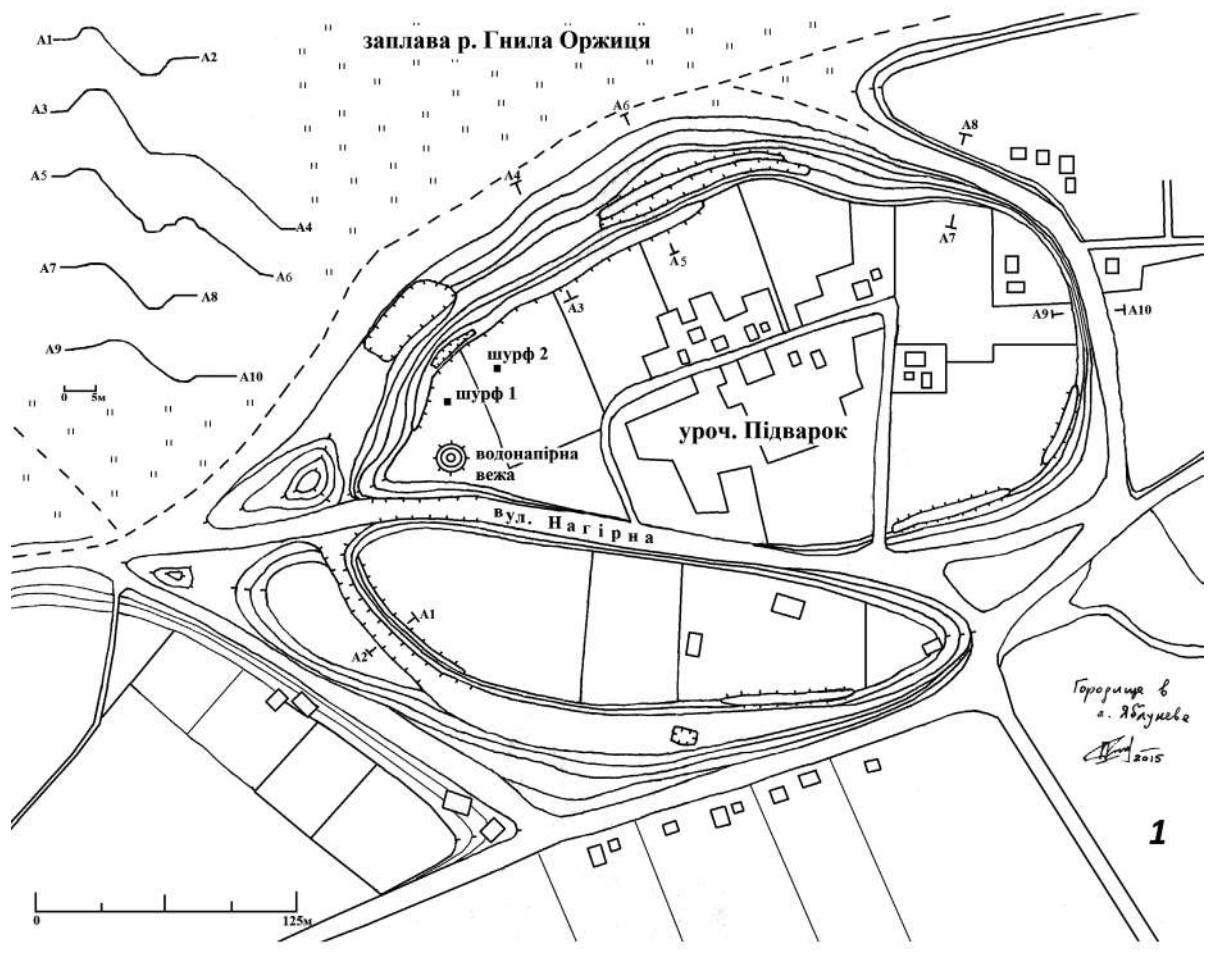
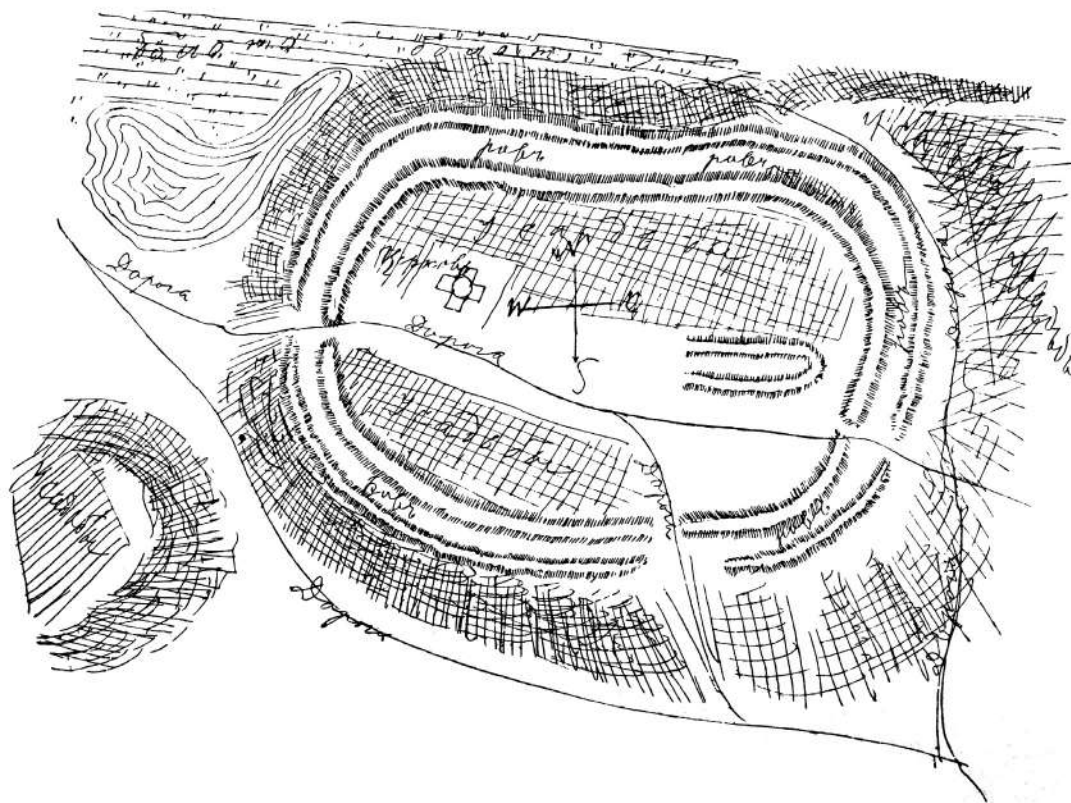


Рис. 2. План Яблунівського городища.
 1 – зйомка О.О. Прядка, 2015 р.; 2 – зйомка В.В. Шерстюка 2016 р.



1



2

Рис. 3. Плани укріплень Яблонева:
1 – за Г. Бопланом, 1650, 2 – за В.Г. Ляскоронським, 1911.

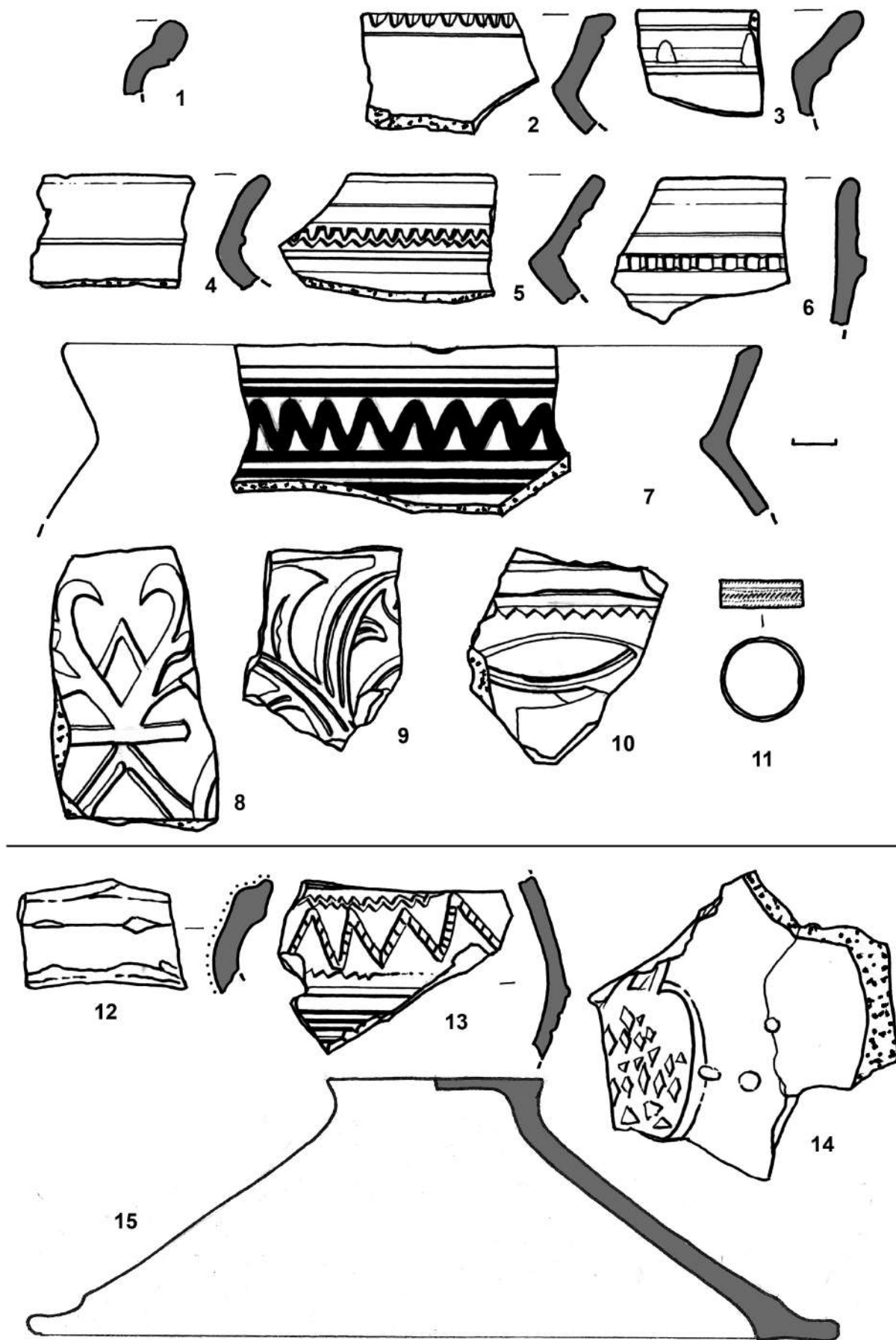


Рис. 4. Знахідки. 1-11 – підйомні матеріали,
12-15 – шурф 1. 11 – бронза, усе інше – кераміка.

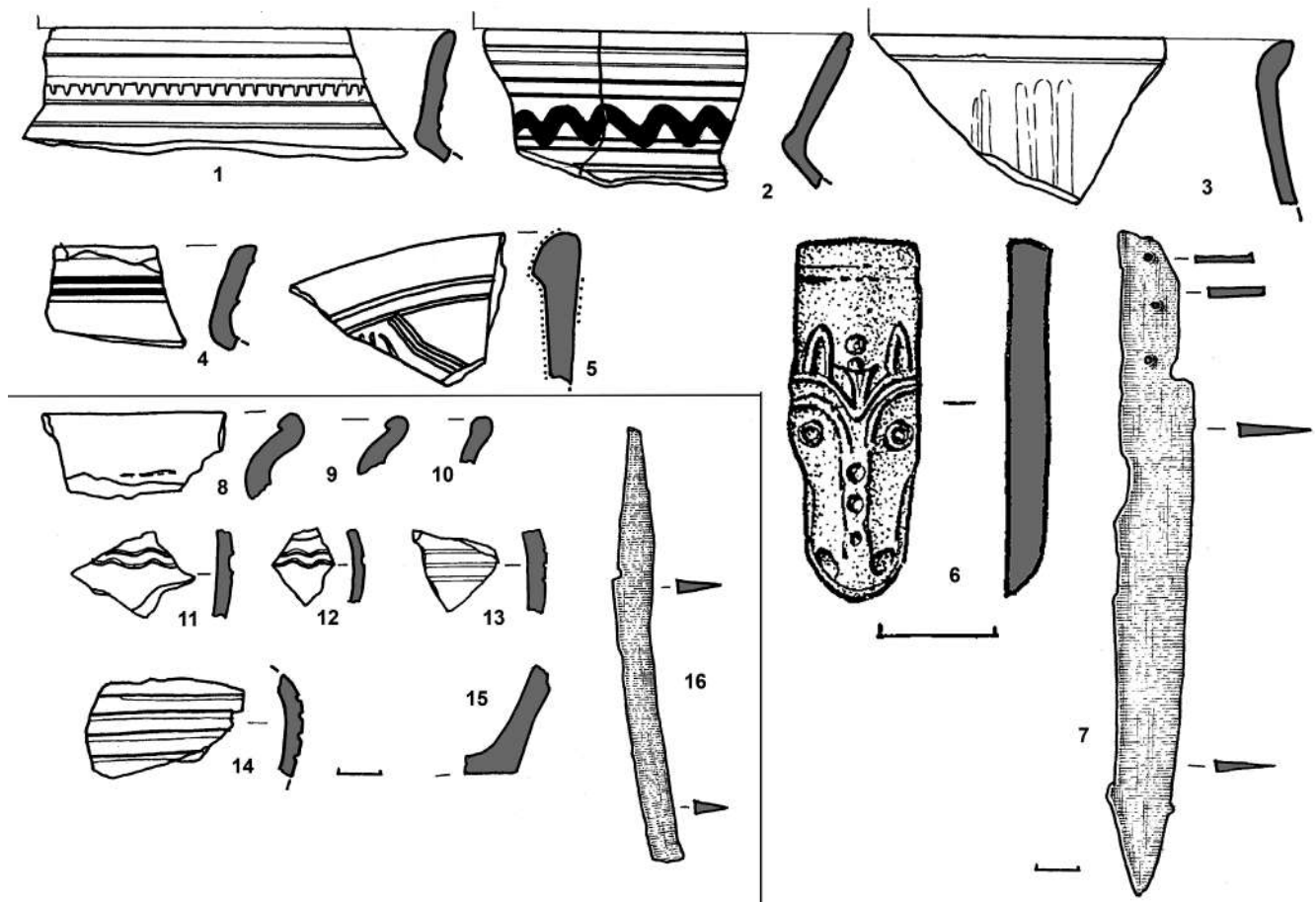


Рис. 5. Матеріали з шурфа 2. 6 – бронза, 7, 16 – залізо, усе інше – кераміка.