

Марина Стрельник,
заввідділу Національного музею історії України
Михайло Панченко,
заввідділу Національного заповідника
«Софія Київська»

ДАВНЬОРУСЬКІ ШОЛОМИ XII – ПОЧАТКУ XIII ст. З КИЄВА У ЗІБРАННІ НАЦІОНАЛЬНОГО МУЗЕЮ ІСТОРІЇ УКРАЇНИ

Стаття характеризує два сфероконічних шоломи XII – початку XIII ст. з колекції Національного музею історії України, які були знайдені в Києві і пов'язані з обороною міста у 1240 р. Розглядаються обставини знахідки артефактів, уточнюються розміри предметів, аналізуються окремі деталі. Шоломи музейної збірки вдало доповнюють сформоване уявлення про типовий захисний обладунок дружинника Русі.

Ключові слова: Русь, захисне озброєння, шоломи, дружинники, обладунок.

Комплекс озброєння Давньої Русі включав широкий спектр наступальної та метальної зброї, захисний обладунок, облогову техніку. Він почав складатися з кінця IX ст. з укріпленням феодалної влади та початком швидкої розбудови городищ і міст. Безперечно, на його своєрідність та оригінальність впливало і географічне положення Русі. На півночі та заході державі загрожував важко озброєний супротивник, на південному сході – дуже маневровий, з полегшеним захисним спорядженням, ворог. Певна частина дослідників навіть вважала, що був вироблений якийсь певний «середній» варіант озброєння – легший за західний, але важчий за східний [2, с. 138]. Зброя найманців і союзників привносила на Русь елементи іноземних збройних культур і традицій, що було цілком закономірним явищем. Давньоруська зброя вже понад 200 років (з моменту першої знахідки кольчуги й шолома в 1808 р. неподалік від м. Юр'єва-Польського) привертає увагу істориків і археологів. За цей час накопичений значний речовий матеріал X–XIII ст.

Вивченню військової справи Русі, в тому числі й захисного обладунку, присвятили свої роботи такі дослідники, як Б. О. Рибаків [16; 17], О. В. Арциховський [1], Б. А. Колчін [10; 11], А. Ф. Медведєв [8; 13], Г. Ф. Корзухіна [12], В. Й. Довженок [3], А. М. Кірпи́чников [7; 8] та ін. У цих роботах розглядаються не тільки типи середньовічного озброєння, їх розвиток і поширення, а й окремі предмети.

Стаття присвячена дослідженню давньоруського захисного озброєння, (зокрема давньоруських шоломів, як складової частини обладунку) з колекції НМІУ. Музейне зібрання презентує чотири (практично повністю збережених) шоломи, один фрагмент – чудово виготовлений наносник, дві пришоломні маски X – початку XIII ст. Всі предмети відреставровані, п'ять з них представлені в експозиції, два зберігаються у фондах музею. Знахідка будь-якого шолому завжди унікальна (на сьогоднішній день відомо близько сорока подібних виробів давньоруського часу), тому музейна колекція дозволяє доповнити сформоване уявлення про цей тип захисного озброєння, уточнити деякі деталі й представляє значний науковий інтерес.

Шоломи з с. Мирівка Київської обл. (інв. № в-2713) та з с. Стівпове (АР Крим) (інв. № в-5500), а також маски з с. Ковалі Київської обл. (інв. № в-1918) та з с. Берестняги Черкаської обл. (інв. № в-4790) походять з кочівницьких половецьких поховань XII – початку XIII ст.; наносник з м. Києва (інв. № ДРА-1065) – з дружинного поховання скандинавського воїна-найманця X ст. Слід також зазначити, що у XII – першій половині XIII ст. існують наголов'я, спільні і для Русі, і для кочовиків [7, с. 24, 27].

Особливий інтерес викликають два сфероконічних шоломи (інв. №№ в-3410, в-11/3027) XII – першої половини XIII ст. з Києва, які за контекстом знахідки можна пов'язати з обороною міста у 1240 р. Ці шоломи добре доповнюють наше уявлення про типовий обладунок воїна-дружинника Русі. Саме про них йтиметься нижче.

Тип сфероконічного шолома формується на Русі не пізніше X ст. і надовго залишається переважною формою наголов'я в обладунку феодалної дружини. Ці шоломи приваблювали сучасників своїми відмінними захисними якостями, красою, досконалістю ліній, надійністю.

Досить простий екземпляр (тип II А за типологією А. Н. Кірпічнікова) був виявлений в Києві, під час розкопок М. К. Каргера у 1939 р. [4, с. 122] (інв. № в-11/3027). Він являв собою значну кількість фрагментів і походив із тайника під фундаментами Десятинної церкви [15, с. 85]. Експонат записаний в інвентарну книгу музею у 1950 р. (рис. 1 а, б).

Корпус шолому виготовлений з окремих трикутних пластин, скріплених між собою заклепками, у нижній частині прикріплених до широкого пластинчастого обода. Верхня частина шолому накрита накладкою-ковпачком [9, с. 57]. На звороті збереглися рештки металізованої тканини грубого плетіння (можливо лляної або конопляної) (рис. 2). Поверхня сильно кородована, краї виробу нерівні. Висота шолому 181 мм, діаметр – 244×210 мм [5, с. 500].

Шоломи такого типу існували на Русі протягом тривалого часу і були найпоширенішими [7, с. 30; 14, с. 256]. Місце знахідки шолома дозволяє припустити, що він міг належати київському дружиннику, що загинув під руїнами Десятинної церкви у 1240 р.

Значно більший інтерес становить другий шолом, знайдений у Києві (інв. № в-3410). Згідно з музейною документацією, про цей шолом відомо було тільки те, що він був переданий у Центральний історичний музей у складі колекції Музею старожитностей Імператорського університету св. Володимира у 1936 р. У післявоєнні роки, у 1948 р., під час переінвентаризації, його записали в інвентарну книгу музею без зазначення місця знахідки.

Однак, у фондах НМІУ зберігається «Каталог Музею старожитностей Імператорського університету Св. Володимира» (також переданий у музей у 1936 р.) в якому під № 81 значиться «Шолом лицарський залізний» давньоруського часу. Оскільки інших давньоруських шоломів у колекції не було, це дає підстави припустити, що це і є саме наш шолом. Тим більше, що в літературі є і його досить повні описи, і фото [6, с. 2]. В «Каталозі» також вказується, що «шолом був знайдений у Києві, у 1833 р., при розкопках церкви св. Ірини і переданий (разом з іншими предметами) у дар для заснування Музею старожитностей Імператорського університету св. Володимира чиновником 5-го класу К. А. Лохвицьким у день урочистого відкриття Імператорського університету св. Володимира 1834, липня 15 дня при наказом Попечителя Київського навчального Округу фон Брадке від 15 липня 1834 г. за № 16» [7, с. 30].

Цікаво, що сам К. А. Лохвицький у приватному листуванні зазначав, що «залізний лицарський шолом із частиною панцира був знайдений підполковником бароном Фітінгофом (підполковник барон Фітінгоф у зазначений час виконував обов'язки голови будівельного комітету по місту Києву) 21 червня 1834 р. при розкритті земляного валу на Хрещатику з нагоди проведення нових вулиць у Києві» [14, с. 256]. А. М. Кірпічніков вважав це повідомлення більш вірним [9, с. 57].

Таким чином, у липні 1834 р. шолом з Києва знайшов своє місце в колекції Музею старожитностей Імператорського університету св. Володимира і зараз прикрашає експозицію Національного музею історії України [7, с. 24].

Шолом (рис. 3, 4), переданий К. А. Лохвицьким (тип II Б за А. М. Кірпічніковим) [7, с. 24], мав тричастинну, проковану для збільшення міцності поздовжніми жолобками тулію та наверх у вигляді конічного стрижня, розплющеного у верхній частині, з отвором у середині для кріплення прикраси-наверх, яким, найімовірніше, міг бути прапорець («яловець»). По краю тулії були прикріплені петельки для бармиці (6 – збереглися повністю, 2 – фрагментарно, 4 – відсутні). Розмір петелек – 4 мм. У верхній частині тулії був пробитий отвір з нерівними краями, розміром 30×35 мм, закритий при реставрації. До тулії трьома заклепками прикріплений вузький наносник, що частково зберіг срібну набивку (рис. 5 а, б). А. М. Кірпічніков вважав, що наносник мав і нижні навколоочні викружки, які не збереглися [7, с. 30]. В якості аналогії А. М. Кірпічніков посилається на шолом, знайде-

ний у 1866 р. поблизу с. Нікольське колишньої Орловської губернії (нині – Свердловського району Орловської обл.) [7, табл. XVI (№ 25)]. На цьому екземплярі дійсно присутні верхні та нижні навколоочні викружки, однак потрібно зауважити, що ця захисна напівмаска виготовлена з однієї суцільної пластини (рис. 6). В той же час, при найближчому розгляді шолома з колекцій НМІУ можна помітити, що обвідні лінії наявних навколоочних викружок мають цілісний вигляд, без жодних слідів відламування, зварних швів чи будь-яких інших ознак кріплення гіпотетичної нижньої частини набивку (рис. 5 а, б). В даному випадку практично повним аналогом можна вважати шолом з Чингульського кургану, який зберігся разом з прикипілою до нього кольчугою (музей історичних коштовностей України, інв. № ДМ-3603) (рис. 7).

На шоломі з НМІУ необхідно звернути увагу на невеличку пластину, розміщену з внутрішнього боку наносника – на самому його кінці та перпендикулярно до його площини. До неї примикає сплюснена ділянка, а зовнішні краї наносника в цьому місці дещо розгорнуті та сплюснені. Загалом це дозволяє припустити наявність додаткового жорсткого елемента кріплення, що фіксувало бармицю в цьому місці (рис. 8). На наноснику пробито шість дрібних отворів для кріплення бармиці, що захищала нижню частину обличчя й шию. Висота шолома: загальна – 360 мм, тулії – 225 мм, навершя – 22 мм. Верхня, розплющена частина навершя має діаметр 12 мм, отвір – 3 мм. Діаметр тулії – 230×225 мм. Висота наносника – 135 мм, ширина: у верхній частині – 143 мм, у нижній – 32 мм, у найбільш вузькій частині – 28 мм.

Шоломи, подібні наголов'ям з НМІУ чудово захищали голову воїна від стріл та холодної зброї. В цілому, їх форма була породжена вимогами тактики кінного бою і розрахована на зісковзування навіть прямого удару. Шоломи, особливо посріблені або позолочені, були досить дорогими виробами. Якщо просте наголов'я з розкопок М. К. Каргера можна співвідносити з обладунком звичайного дружинника, то шолом з наносником найімовірніше належав представнику феодалної знаті.

СПИСОК ВИКОРИСТАНИХ ДЖЕРЕЛ ТА ЛІТЕРАТУРИ:

1. Арциховский А. В. Оружие / А. В. Арциховский // История культуры Древней Руси. – М.; Л., 1948. – Т. 1. – С. 417–438.
2. Бережинский В. Г. Озброєння війська Київської Русі / В. Г. Бережинский // Археологія. – 1998. – № 2. – С. 138–147.
3. Довженок В. Й. Військова справа в Київській Русі / В. Й. Довженок. – К., 2002. – 86 с.
4. Каргер М. К. Археологические исследования древнего Киева. Отчеты и материалы (1938–1947 гг.) / М. К. Каргер. – К., 1950. – 252 с.
5. Каргер М. К. Древний Киев / М. К. Каргер. – М.; Л., 1958. – Т. 1. – 565 с.
6. Каталог Музея древностей Императорского Университета Св. Владимира. – Відділ археологічних фондів НМІУ. – Т. 1. – 157 с.
7. Кирпичников А. Н. Древнерусское оружие / А. Н. Кирпичников. – М.; Л., 1971. – Т. 3. – САИ. – Е 1–36. – 126 с.
8. Кирпичников А. Н. Вооружение / А. Н. Кирпичников, А. Ф. Медведев // Древняя Русь. Город, замок, село. – Археология СССР. – М., 1985. – С. 298–364.
9. Колекція зброї та військового спорядження. Альбом НМІУ. – К., 2011. – 64 с.
10. Колчин Б. А. Черная металлургия и металлообработка в Древней Руси (домонгольский период) / Б. А. Колчин // МИА. – М., 1953. – № 32. – 260 с.
11. Колчин Б. А. Оружейное дело Древней Руси (техника производства) / Б. А. Колчин // Проблемы советской археологии. – М., 1978. – С. 189–192.
12. Корзухина Г. Ф. Из истории древнерусского оружия XI в. / Г. Ф. Корзухина // СА. – 1950. – Т. XIII. – С. 63–94.
13. Медведев А. Ф. Оружие Великого Новгорода / А. Ф. Медведев // МИА. – М., 1959. №65. – С. 121–191.
14. Оглоблин Н. Н. Из бумаг К. А. Лохвицкого / Н. Н. Оглоблин // Киевская старина. – К., 1889. – Т. XXIV. – Июль. – С. 232–292.

15. Панченко М. В. Предмети з чорного металу у складі колекцій «Десятинна церква» / М. В. Панченко // Церква Богородиці Десятинна в Києві. – К., 1996. – С. 84–87.
16. Рыбаков Б. А. Ремесло Древней Руси / Б. А. Рыбаков. – М., 1948. – 802 с.
17. Рыбаков Б. А. Военное искусство / Б. А. Рыбаков // Очерки русской культуры XIII–XV вв. – М., 1970. – Ч. 1. – С. 340–354.

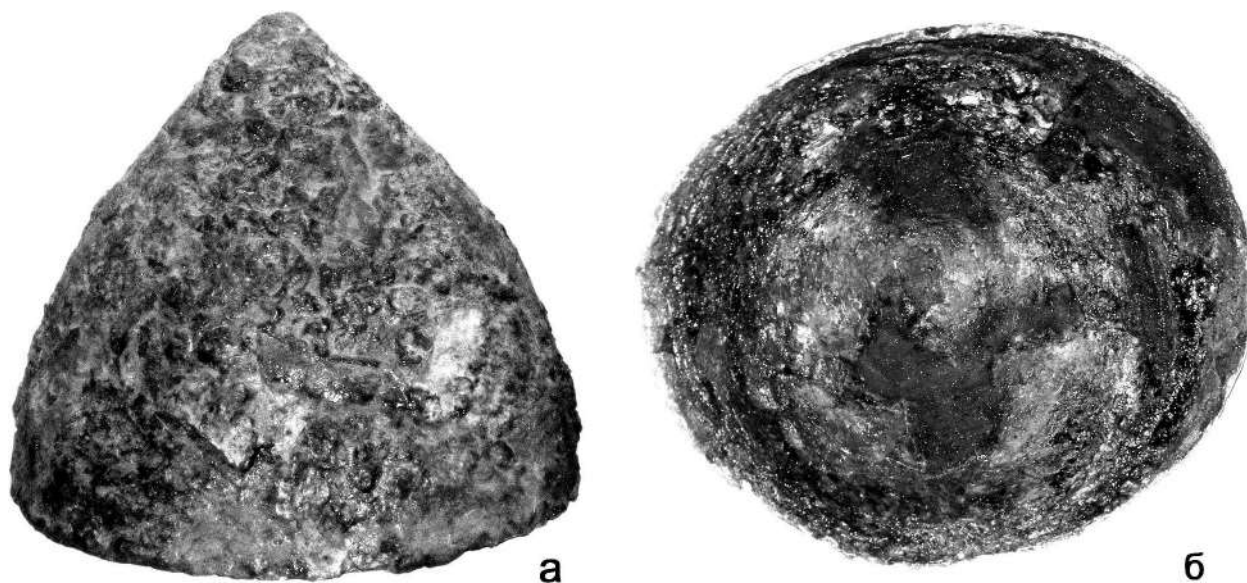


Рис. 1. Шолом XII – початку XIII ст. Київ, територія Десятинної церкви.

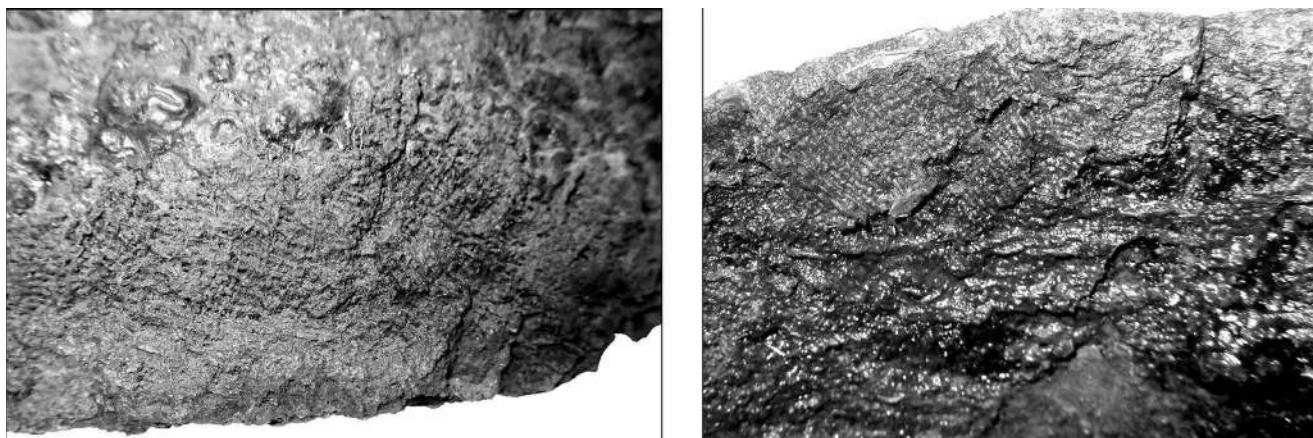


Рис. 2. Рештки металізованої тканини на шоломі з території Десятинної церкви.



Рис. 3,4. Шолом XII – початку XIII ст. Київ.
(з колекції Музею старожитностей
Імператорського Університету
Св. Володимира, переданий К.А. Лохвицьким).



Рис. 5. Наносник шолому (фрагменти).



Рис. 6. Шолом XII – початку XIII ст., с. Никольське Орловської обл.



Рис. 7. Шолом XII – початку XIII ст. з Чингульського кургану.



Рис. 8. Зворотній бік наносника від шолома, переданого К. А. Лохвицьким.