

Максим Осипенко,
науковий співробітник
відділу збереження фондів
Національного музею історії України

НАВЕРШЯ БУЛАВИ З ГРИЩЕНЦІВ У ЗІБРАННІ НМІУ

Вводиться до наукового обігу матеріал, який раніше не публікувався. Внесені доповнення до деяких знахідок з каталогу булав А. Кірічнікова. Проведена спроба виділення окремого типу середньовічної ударної холодної зброї на давньоруських пам'ятках.

Ключові слова: булава, середньовічна ударна холодна зброя, Балкани.

Вивченню східноєвропейської середньовічної холодної зброї ударного типу присвячена чимала кількість літератури, яка будується на принципі розгляду знахідок з певної території чи історично-географічного регіону, або ж систематизує їх в комплексі озброєння воїна тогочасних державних утворень [1; 3; 4; 6; 9; 10; 13; 14]. Разом з тим, в результаті новітніх досліджень та накопиченню нового матеріалу виникає необхідність доопрацювання чи перегляду вже встановлених типологічних схем.

Складаючи каталог середньовічних булав, А. Кірічніков згадує залізне навершя булави з Грищенців (сучасний Канівський р-н, Черкаська обл.) із колекції В. Тарновського під №70 і відносить його до типу 4 [4, с. 132–133]. Власне навершя з цієї колекції та населеного пункту зберігається в НМІУ (Інв. №В4537/16, Ст. Інв. №№639; с. 60918). Виріб порожнистий, опукло-циліндричної форми (66,5×58,5 мм) з сімома вертикально розташованими лопатями і такою ж кількістю ромбічних пірамідальних шипів (h (лопаті та шипа) – 12 мм, l (лопаті) – 40 мм), розміщених у центральній осі та наскрізним округлим отвором (d – 23 мм). Кожний шип оконтурений невеликим валиком. Втулка плавно виходить по обидва боки за межі бойової частини на 11 мм. Товщина стінки виробу 3,5 мм. Хоча слідів свинцю не виявлено, що могло б слугувати підтвердженням використання навершя в бою, його поверхня сильно деформована: розломи, тріщини, один шип разом із лопатями завалений у середину (рис. 1, 1).

Ще одне навершя із згаданої колекції походять із Княжої гори, яке А. Кірічніков відносить також до типу 4 [4, с. 132–133]. Згадана булава зберігаються в Чернігівському історичному музеї, була переопубліковані та має прями аналогії зі знахідкою із Грищенців (рис. 2, 1) [11, с. 95, 5]. Скоріш за все, працюючи над каталогом, А. Кірічніков відніс згадані навершя до типу 4, спираючись лише на опис предметів у каталозі В. Тарновського, а не опрацьовуючи особисто, тому і не наводить фото чи рисунків знахідок.

У зібранні НМІУ зберігає ще одних фрагмент подібного навершя (Інв. №В1534) такої ж опукло-циліндричної форми (58,5×55 мм) із збереженими трьома вертикальними лопатями (h – 10 мм, l – 38,5 мм) і двома ромбічними пірамідальними шипами (h – 11 мм), які розміщені по центральній осі та товщиною стінки у 3,5 мм. Діаметр втулки становить 25 мм. Знахідка належить до старих музейних зібрань, легенди яких були втрачені в ході Другої світової війни, тому навіть приблизне місце виявлення предмету невідоме.

Аналогічне, але ціле навершя, в свій час було передано з НМІУ до Музеї історії міста Києва (Інв. №А-4101, Ст. Інв. №В2372, с. 57572) де зараз експонується у вітрині з комплексом давньоруського озброєння (рис. 2, 2). Відомо, що знахідка кінця XIX ст., була передана у 1897 р. до фондів Миського музею старожитностей та мистецтв Імператорською комісією разом з іншими речами колекції Богданова.

Подібне навершя було виявлене 1966 р. у Василеві Чернівецької області в ході досліджень культурних нашаруваннях ур. Монастир, що на території літописного міста (рис. 2, 3) [3, рис. 2, 17]. С. Пивоваров зазначає, що аналогів цій знахідці серед давньоруських старожитностей не виявлено і не виключає її належність до пізнішого часу [9, с. 33].

Перераховані вище наверх часто зустрічаються на Балканах і асоціюються дослідниками із зразками візантійського озброєння [12]. Відомі за пам'ятками: Габрово, Поляціте, Царевичі, Великий Преслав, Пліска, Пернік, Дінотерія (рис. 2, 4–13) [2, табл. XV: 5; табл. XVI: 2; 7, кат. 650–665; 5, табл. 1, 2; 8, fig. 4; 15, fig. 184, 25]. За класифікацією В. Йотова такі булави належить до варіанту «С» і мають наступні різновидності – з 5-ти, 6-ти, 7-ми та 8-ми вертикальними ребрами [7, кат. 650–665; 12, fig. 23–27]. Щодо хронології відповідних знахідок, то болгарські археологи частіше вказують саме XII ст., хоча фіксуються у культурних нашаруваннях XI–XIV ст. [7, кат. 650–665; 8, с. 70–71; 12, fig. 23–27].

Таким чином, можемо підсумувати, що наверх булав з Грищенців та Княжої гори належить до окремого типу середньовічної ударної зброї, яка зустрічається на давньоруських пам'ятках і надалі розглядати її в системі типу 4 за каталогом А. Кіричнікова некоректно. На нашу думку, даний тип є перехідним, який показує еволюцію холодної зброї від булави до пернача-шестопера і з території України, поки що, відомо лише три знахідки з географічною прив'язкою (рис. 3). Також, варто звернути увагу на балканські (візантійські) впливи у комплексі давньоруського озброєння.

СПИСОК ВИКОРИСТАНИХ ДЖЕРЕЛ ТА ЛІТЕРАТУРИ

1. Артемьев А. Р. Кистени и булавы из раскопок Новгорода Великого / А. 1. Артемьев // Материалы по археологии Новгорода 1988 года. – Москва, 1990. – С. 5–28.
2. Витлянов С. Старобългарското въоръжението / С. Витлянов. – София, 1996. – 119 с.
3. Возный И. П. Ударное вооружение Северной Буковины XII – п. п. XIII вв. / И. П. Возный // *Stratum plus*. – Кишенев, 2014. – № 6. – С. 55–64.
4. Кирпичников А. Н. Древнерусское оружие. Копья, сулицы, боевые топоры, булавы, кистени IX–XIII вв. / А. Н. Кирпичников // САИ. – Москва–Ленинград: Наука, 1966. – Вып. 2. – 181 с.
5. Кузов Х. Боздугани от Варненския Археологически Музей / Х. Кузов // *Acta Musei Varnaensis*. – Варна, 2002. – № 1. – С. 179–190.
6. Измайлов И. Л. Вооружение и военное дело населения Волжской Булгарии X – нач. XIII вв. / И. Л. Измайлов. – Казань–Магадан, 1997. – 213 с.
7. Йотов В. Въоръжението и снаряжението от българското средновековие (VII–XI век) / В. Йотов. – Варна, 2004. – 218 с.
8. Парушев В. Боздугани от музея в Добрич / В. Парушев // *Археология*. – 1998. – № 3–4. – С. 67–72.
9. Пивоваров С. В. Металеві наверх булав з давньоруських пам'яток Буковини / С. В. Пивоваров // *Вісник національного університету «Львівська політехніка»*. Серія «Держава та армія». – Львів, 2012. – С. 31–35.
10. Терський С. В. Археологія доби Галицько-Волинської держави / С. В. Терський. – Київ: Стародавній світ, 2014. – 168 с.
11. Черненко О. Археологічна колекція Чернігівського історичного музею імені В. В. Тарновського (1896–1948 рр.) / О. Черненко // *Скарбниця української культури: зб. наук. пр.* – Чернігів, 2007. – Вып. 9 (Спецвип. 1). – 136 с.
12. D'Amato R. The war-mace of Byzantium, 9th – 15 c. AD. New evidence from the Balkans in the collection of the world museum of Man, Florida / R. D'Amato // *Acta Militaria Mediaevalia VII*. – Kraków; Rzeszów; Sanok, 2011. – VII. – s. 7–48.
13. Liwoch R. Булавы з zachodniej Ukrainy / R. Liwoch // *Acta Militaria Mediaevalia*. – Kraków; Sanok, 2006. – II. – s. 67–78.
14. Michalak A. Wpływy wschodnie czy południowe? Z badań nad pochodzeniem buław średniowiecznych na ziemiach polskich / A. Michalak // *Вісник Національного Університету «Львівська Політехніка»*. Серія «Держава та Армія». – Львів, 2006. – С. 48–74.
15. Stefan Gh. Dinogetia, Asezarea Feudala Timpurie de la Bisericuta Garvan / Gh. Stefan, I. Barnea, M. Cosma. – Bucuresti, 1967. – 409 s.

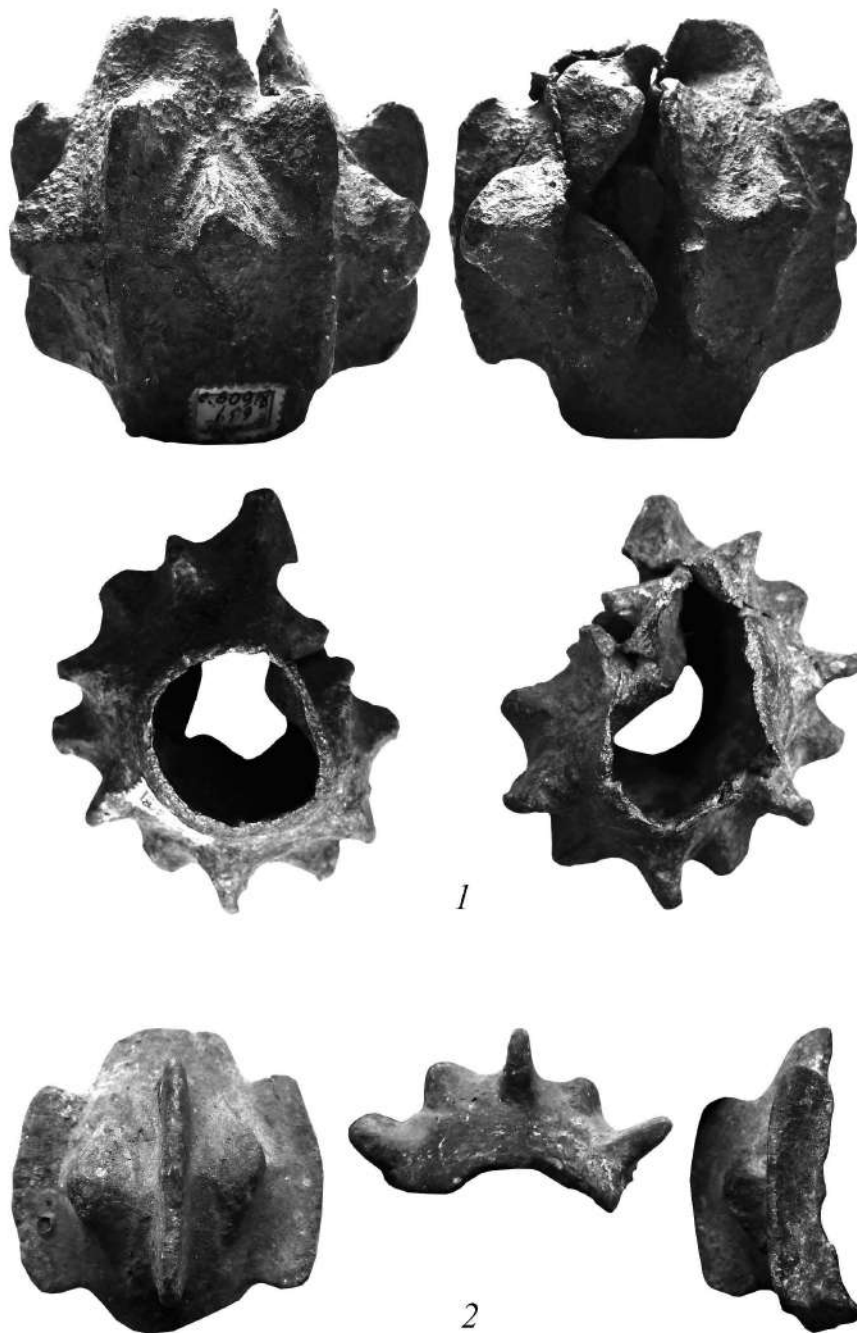


Рис. 1. *Навершя булав із опукло-циліндричної форми та ромбічними шипами і вертикальними ребрами із заліза у зібранні НМІУ.*

1. – Грищенці, Канівський район, Черкаська область (Інв. №В4537/16, Ст. Інв. №№639; с. 60918); 2. – Місце знахідки невідоме (Інв. №В1534)

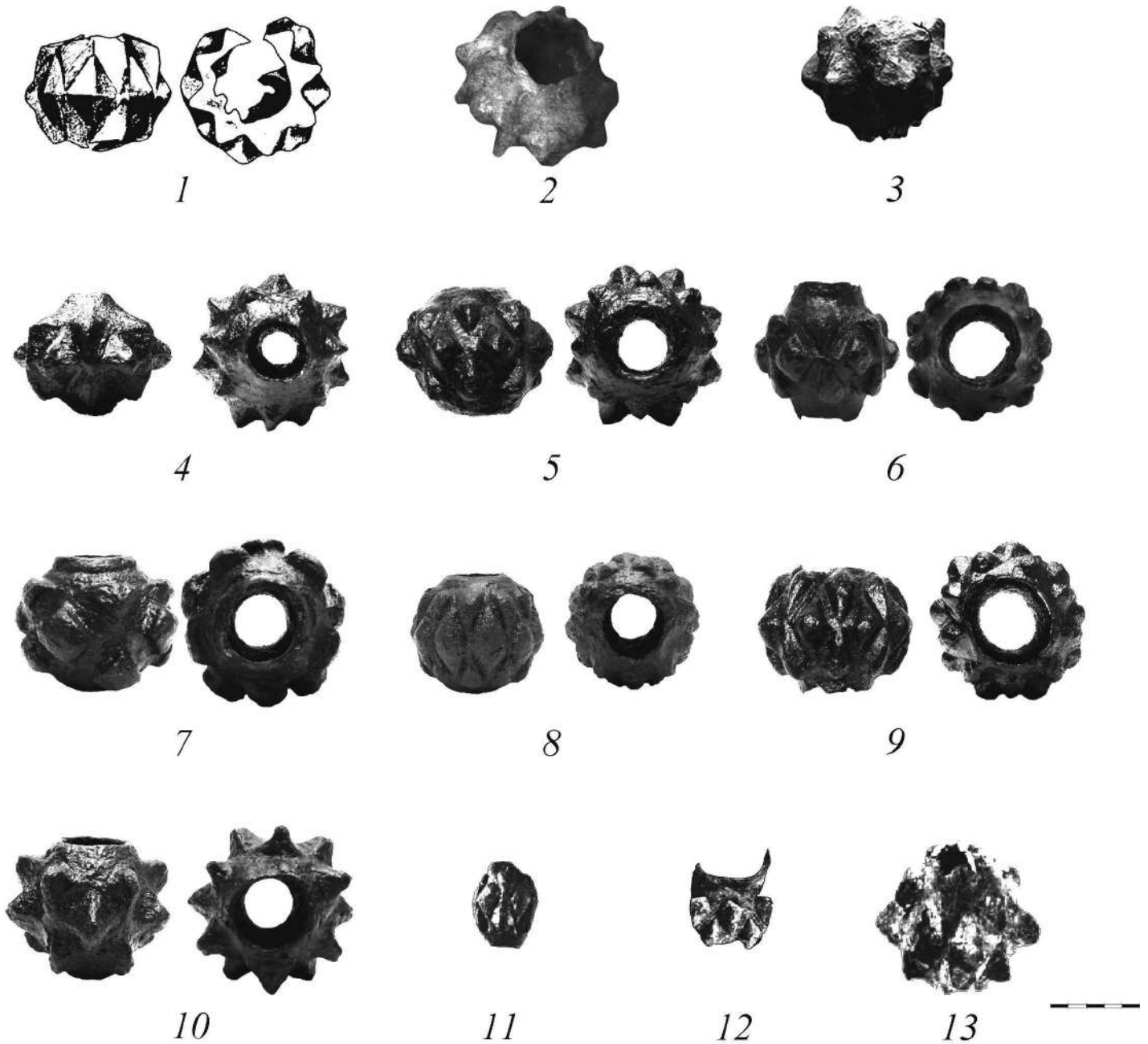


Рис. 2. Аналогічні знахідки булав.

1. – Княжа гора, сучасний Канівський район, Черкаська область (за О. Черненко);
 2. – Музей історії міста Києва (Інв. №А-4101, Ст. Інв. №В2372, с. 57572);
 3. – Василів, ур. Монастир, Чернівецька область (за І. Возним);
 4 – 10. – балканські навершя булав із колекції Музею всесвітньої історії на острові Мен, Флорида, точні місця знахідок невідомі (всі за Р. Д’Амато);
 11 – 13. – навершя та їх фрагменти із колекції Варненського археологічного музею, Болгарія:
 11 – Поляците, 12 – 13. – місця знахідок не відомі (всі за Х. Кузовим).

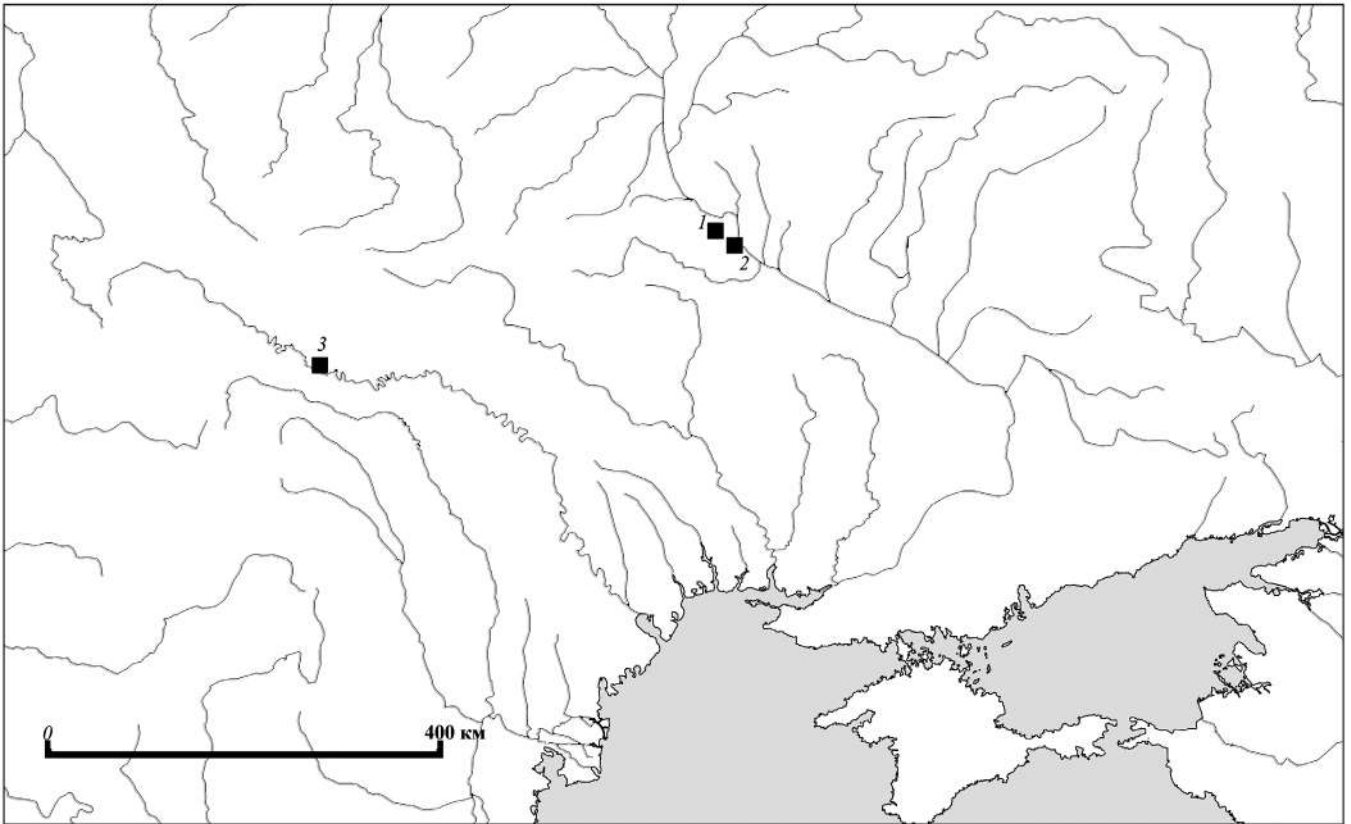


Рис. 3. Карта виявлення аналогічних булав з території України.
1. – Грищенці; 2. – Княжа гора; 3. – Василів.