

Секція 3. СЕРЕДНЬОВІЧНА АРХЕОЛОГІЯ УКРАЇНИ

Віталій Калініченко,
асистент кафедри історії Стародавнього світу,
Середніх віків та музеєзнавства факультету історії,
політології та міжнародних відносин
ЧНУ ім. Ю. Федьковича,

Сергій Пивоваров,
доктор історичних наук, професор,
заступник генерального директора
Національного Києво-Печерського
історико-культурного
заповідника з наукової роботи

КІНСЬКА РЕШМА З РУХОТИНСЬКОГО ГОРОДИЩА (УРОЧ. КОРНІШТИ)

У статті авторами на основі археологічних та іконографічних джерел аналізується одна з найбільш важливих категорій знахідок спорядження бойового коня періоду VIII-XI ст. Автори здійснюють її комплексний аналіз та детальну класифікацію. На основі археологічних джерел встановлено, що візантійська, болгарська, давньоруська та кочівницькі мілітарні культури у вищезазначений період відіграли важливе значення у формуванні комплексу спорядження вершника і бойового коня в Сірто-Дністровському межиріччі. Окрім того, авторами простежені взаємозв'язки та взаємовпливи у використанні предметів кінського спорядження середньовічного населення Центрально- та Південно-Східної Європи у VIII-XI ст.

Ключові слова: Карпато-Дунайський регіон, Рухотинське городище, озброєння, спорядження бойового коня, кінська решма.

У військовій історії Центрально- та Південно-Східної Європи одним з найбільш важливих та визначальних був період VIII – початку XI ст. Саме тоді в означеному регіоні відбулися важливі зміни в мілітарній культурі окремих державних утворень та кочових племен, що відобразилося на їх озброєнні, тактиці та стратегії. У подальшому це призвело до взаємовпливів та поступової еволюції різних типів предметів озброєння та елементів спорядження вершника й бойового коня в окремих регіонах Європи по різному.

Одним з ключових та водночас недосліджених аспектів у вищезазначеному контексті є проблема використання предметів спорядження бойового коня в Центрально- та Південно-Східній Європі у VIII-XI ст. Саме в цей час означена категорія предметів озброєння переживала значну еволюцію та видову модифікацію, що було пов'язано з ареалом її поширення, а також зі зміною тактики та стратегії бою армій тогочасних державних утворень та кочових племен. Рідкісним, показовим і водночас недослідженим елементом кінського спорядження, який відомий за археологічними та іконографічними джерелами є декоративний елемент кінської збруї – решма – звисаюча миндалеподібна бляха, яка була одним з найбільш важливих елементів декору кінського наголів'я (рис. 1, 2). Їхня кількість в комплексі спорядження бойового коня могла бути різною. На одній зі сторін решми, як правило, знаходилися архітектонічні елементи, які слугували як бубонці або інші декоративні елементи. Кожна зі знайдених решм на сьогодні являє собою яскравий витвір мистецтва середньовічних майстрів та дозволяє прослідкувати місце і технологію їхнього виготовлення. Орнаментация та художнє оформлення середньовічних кінських решм мають зазвичай різне походження. На них простежуються як рослинний, так і зооморфний й антропоморфний орнаменти.

Кінські решми періоду VIII-XI ст. є рідкісними знахідками на археологічних пам'ятках, які очевидно належали до комплексу озброєння найбільш знатних за рангом воїнів. Означена категорія знахідок

ще не знайшла свого належного висвітлення та аналізу в історіографії, оскільки дана категорія предметів спорядження середньовічного вершника, характерна для кочівників епохи раннього середньовіччя Центрально- та Південно-Східної Європи є досить рідкісною знахідкою на археологічних пам'ятках означеного вище періоду. Більшість знахідок означеного кінського наголів'я окремо згадуються в працях Р. Орлова [5, с. 24-44; 6, с. 238-246], Н. Доконта [1, с. 193-196], С. Станілова [8, с. 29-40], А. Кірпичнікова [3], Т. Мінаєвої [4] тощо. Крім того важливим є те, що джерелознавча база відомих на сьогодні означених прикрас наремінної кінської гарнітури не дозволяє точно прослідкувати її етнічну ідентифікацію. Більшість зі знайдених решм VIII-XI ст. дослідники зазвичай поділяють на кілька груп, які класифікуються за етнічною приналежністю. У кожній з них наявні різні елементи декору та архітекtonіки, які, переважно, поєднуються та не дозволяють в повній мірі прослідкувати їхнє походження. На сьогодні серед дослідників спорядження бойового коня VIII-XI ст. виділяють 3 групи решм: з візантійськими, «східними» та давньоруськими мотивами. Кінська решма з Рухотинського городища (уроч. Корнешти) є унікальною серед виявлених на сьогодні знахідок подібного типу, оскільки за стилістичними особливостями вона увібрала в себе елементи декору та архітекtonіки усіх 3 зазначених вище груп. Саме детальному аналізу та інтерпретації присвячена ця публікація.

Решма з Рухотинського городища являє собою пошкоджену литу мигдалеподібну прикрасу листо-подібної форми з краплеподібним виступом на лицевій стороні виробу, сектороподібною поверхнею та боковими зубчастими частинами по обох боках пальметки виробу (рис. 1, 1, 3). Загальна висота збереженої решми – 5,6 см, найбільша ширина – 4,4 см. Виріб пошкоджений в нижній частині. Решма з Рухотинського городища за видовими особливостями складається з 4 секторів, які з'єднані проміжними підсекторами, які з краплеподібним виступом з'єднані 3 пелюстками в нижній частині та 1 пелюсткою у верхній частині між 2 хвилеподібними виступами з рельєфним орнаментом. Найбільш важливим у видовій, хронологічній та етнічній ідентифікації є краплеподібний виступ з отвором в нижній частині та 26 кулями навколо виступу, від якого виходять 4 пелюстки (3 донизу і 1 вгору). У верхній частині виробу 2 краплі між хвилеподібними виступами та у верхній частині краплеподібного виступу з'єднуються. Важливим є той факт, що на краплеподібному виступі наявний лише один отвір. За аналогічними знахідками з сс. Горожено (рис. 2, 4, 12), Першокостянтинівки (рис. 2, 5), Мирного (рис. 2, 6), Тузли (Україна) (рис. 2, 7), а також з Одириців (рис. 2, 15), Пліски (рис. 2, 13), Враца (Болгарія) (рис. 2, 16) та Будапешта (Угорщина) (рис. 2, 14) на краплеподібному виступі наявні по 2 отвори, а на знахідці з Рухотинського городища лише один. Крім того, у верхній частині виробу, по обох сторонах хвилеподібних бокових секторів наявні виступи з рельєфними зубцями (по 8 на кожній зі сторін). На задній частині виробу наявні 2 деталі кріплення до ремня кінського наголів'я [8, с. 29-40].

За класифікацією Р. Орлова, яка базується на стилістичних особливостях подібних знахідок, решма з Рухотинського городища, очевидно, відноситься до II типу, так званої «східної» кочівницької групи з візантійськими впливами в орнаментиці. На цій групі прикрас переважає гладке поліроване тло і велике значення мають опуклі поверхні та виступи. Окрім того, велике значення на знахідці з Рухотинського городища відіграють як графічне зображення мотивів, так і архітекtonіка окремої частини виробу [5, с. 24-44]. Досить близький мотив ряду пелюсток і кульок створює медальйон на глечикі №2 з Надь-Сент Міклошського скарбу. Схожий мотив на решмах означеного вище типу має середньоазіатське походження і відомий на посуді фергано-семирічкової групи VIII – першої половини IX ст., на хорезмійському келиху першої половини VIII ст., саманідських посудинах X – початку XI ст. [5, с. 34] тощо. Відзначимо, що знахідка з Рухотинського городища на сьогодні є єдиною, де наявний поділ виробу на окремі сектори, що унеможливує її етнічну інтерпретацію за стилістичними особливостями та архітекtonікою. Аналогічні прикраси кінського наголів'я, незважаючи на іконографічні джерела, які дають змогу датувати подібного типу решми більш раннім періодом (VIII – перша половина IX ст.), у своїй більшості походять з археологічних комплексів X – початку XI ст. Показовим в означеному контексті виступає знахідка фактично ідентичної решми з Одириців (Болгарія), яка відрізняється простішим орнаментом на поверхні виробу, а також решми з Враца, Пліски (Болгарія) та Будапешта (Угорщина) [8, с. 29-40]. Усі означені вироби, а також вищезгадані решми з Горожено, Першокостянтинівки, Мирного, Тузли датуються другою половиною X – першою половиною XI ст. та мають передусім кочівницьке та візантійське походження (рис. 3). Р. Орлов на основі аналізу орнаментатиці висунув думку, що решми II «східної» групи належать комплексу спорядження печенізького воїна означеного вище періоду [5, с. 24-44]. Важливим є те, що Р. Орлов не виключає твердження про те, що східні та провінційновізантійські майстри могли виготовляти подібного типу прикраси і на території безпосередньо Першого Болгарського царства ще з початку X ст., підтвердженням чого є схожість мотивів подібного типу решм з орнаментатицею інших предметів, які відносяться до матеріальної культури

Першого Болгарського царства X ст. [5, с. 24-44]. Крім того болгарськими дослідниками була висловлена думка стосовно скандинавських впливів на подібного типу прикраси [4].

Таким чином, наявність реши, яка відноситься до предметів спорядження бойового коня на Рухотинському городищі дозволяє припустити, що військовий контингент, який перебував, або брав участь в штурмі укріплення складався з професійних воїнів, які володіли досить потужним й передовим для того часу озброєнням. До проведення більш масштабних розкопок городища стверджувати конкретно про його належність складно. Комплекси озброєння, знайдені на пам'ятці, знаходять численні аналоги серед слов'янського, скандинавського, кочівницького озброєння та в матеріалах Першого Болгарського царства й Великої Моравії. У будь-якому разі вони дозволяють з інших позицій поглянути на історію Середнього Подністров'я та віддзеркалюють складні та суперечливі процеси, які відбувалися в Східній Європі у VIII-XI ст.

Список використаних джерел та літератури

1. Доконт Н. Г. Кочевническое погребение XI в. у с. Мирное / Н. Г. Доконт // Археологические исследования северо-западного Причерноморья. – К.: Наукова думка, 1978. – С. 193-196.
2. Калиниченко В. Предметы средневекового вооружения из Рухотинского городища (уроч. Корнешты) и военное дело Болгарского государства в IX в. / В. Калиниченко // Эпохи. – Велико Тирново: Великокотърновски университет «Св. Кирил и Методий», 2017. – Т. 25 (Брой 1). – С. 78-91.
3. Кирпичников А. Н. Снаряжение всадника и верхового коня на Руси IX-XIII вв. / А. Н. Кирпичников. – Л.: Наука, 1973. – 140 с.
4. Минаева О. Български паралели на източните находки на металопластиката от Бирка / О. Минаева, Л. Холмквист. – София: Летера, 2012. – 131 с.
5. Орлов Р. С. Північнопричорноморський центр художньої металообробки у X-XI ст. / Р. С. Орлов // Археологія. – 1984. – Т. 47. – С. 24-44.
6. Орлов Р. С. Уздечный набор XI в. из Новокаменки / Р. С. Орлов // СА. – 1982. – № 1. – С. 238-246.
7. Пивоваров С. В. Середньовічні предмети озброєння дальнього бою з Рухотинського городища (уроч. Корнешты) / С. В. Пивоваров, В. А. Калініченко // Археологічні студії. – Київ; Чернівці: Черемош, 2014. – Вип. 5. – С. 254-277.
8. Станилов С. Половин звънец (принос към проучването на старобългарските звънящи амулети от VII-XI в.) / С. Станилов // Acta musei Varnaensis: Българските земи през средновековието (VII-XVIII в.). – 2005. – Бр. III-2. – С. 29-40.

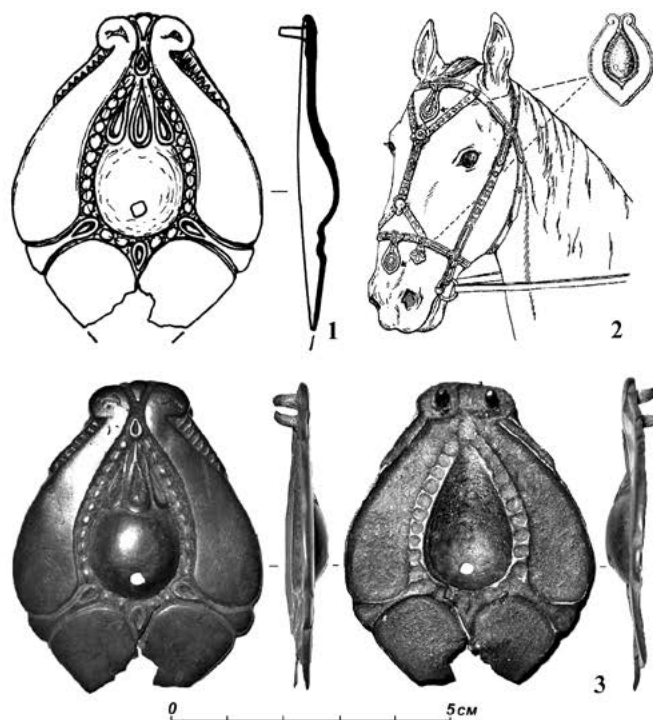


Рис. 1. Кінська решима з Рухотинського городища (уроч. Корнешты): 1 – прорисовка; 3 – фото; 2 – реконструкція розміщення решим у уздечному наборі коня (основа за А. Кірпичниковим).

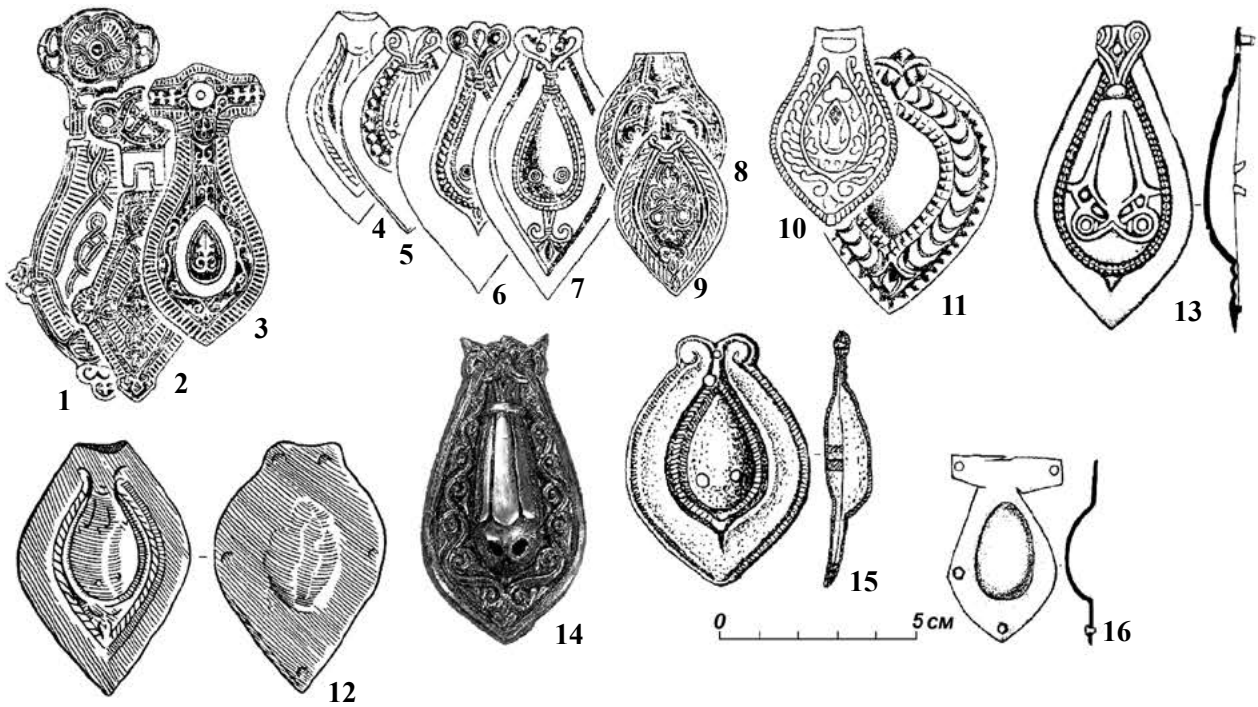


Рис. 2. Середньовічні кінські реями з Центрально- та Південно-Східної Європи: 1 – Новокам'янка, 2 – Сарайли-Кият, 3 – Гаївка, 4, 12 – Горожено, 5 – Першокостянтинівка, 6 – Мирне, 7 – Тузла, 8 – Котовка, 9 – Кам'янка, 10 – Старошведське, 11 – Булгакове, 13 – Пліска, 14 – Будапешт, 15 – Одириці, 16 – Враца (1-11 за Р. Орловим; 12 – за А. Кірпічниковим; 13-16 за С. Станіловим).

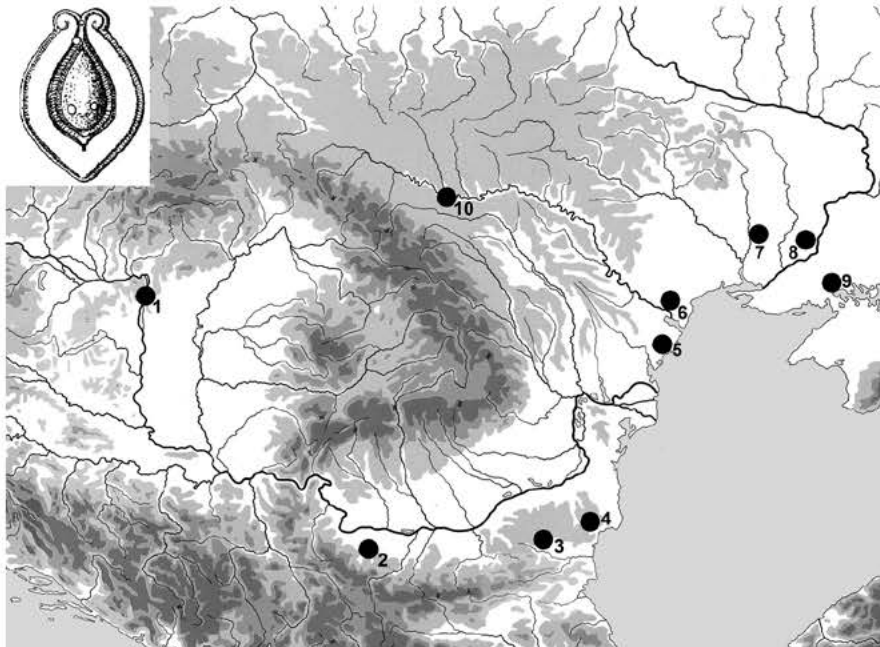


Рис. 3. Поширення середньовічних кінських реим в Центрально- та Південно-Східній Європі: 1 – Будапешт, 2 – Враца, 3 – Пліска, 4 – Одириці, 5 – Тузла, 6 – Мирне, 7 – Горожено, 8 – Старошведське, 9 – Першокостянтинівка, 10 – Рухотин (уроч. Корнешти).