

Ліана Вакуленко,
доктор історичних наук,
провідний науковий співробітник
Національного музею історії України

ТРИ МОГИЛЬНИКИ КУЛЬТУРИ КАРПАТСЬКИХ КУРГАНІВ НА ЛІВОБЕРЕЖЖІ Р. ПРУТ

Стаття присвячена публікації матеріалів, здобутих під час археологічних досліджень у 1990 р. на території Прикарпаття. Відкриття нових великих могильників культури карпатських курганів, компактно розташованих на лівобережжі р. Прут, змінило уявлення про демографічну ситуацію в регіоні.

Ключові слова: розвідки, культура карпатських курганів, могильник, поховання, кремація.

Польовий сезон далекого 1990 р. був присвячений розвідкам, пошукам та атрибуції могильників культури карпатських курганів. Потрібно зазначити, що кургани збереглися лише на залісених площах прикарпатської території. Оскільки, як правило, поховання культури мають в середньому невисокі насипи, то на землях, які використовуються під сільськогосподарські роботи і орються, вони вже знищені. Між тим пошуки курганів у лісі становлять певні труднощі. Порослі деревами та чагарниками курганні насипи погано помітні серед лісового масиву. У 1990 р. було відкриті могильники поблизу сс. Шепарівці та Товмачик Коломийського р-ну Івано-Франківської обл. та зроблена їх геодезична зйомка (рис. 1, а). Хоча одержані при цих роботах відомості частково були використані в загальній роботі [2], здобуті матеріали раніше не публікувалися.

Шепарівці 1. Могильник знаходиться в лісі, в урочищі Чаплі на північній околиці с. Шепарівці і налічує 60 курганних насипів (рис. 1, б). Пам'ятка була відкрита у 1987 р. Так сталося, що один з курганів був зруйнований солдатами військової частини, що знаходилася поблизу. Про це стало відомо співробітникам Національного музею «Гуцульщина» в м. Коломия. Фрагмент нижньої частини викопаної солдатами урни (гончарного горщика) було передано нам науковим співробітником музею В. Михальчуком. Тоді ж пам'ятка була нами обстежена, а у 1989 зроблено геодезичну зйомку. На плані могильника помітні ряди курганів, що розташовані в напрямку північ – південь по обох сторонах лісової дороги. Звертають увагу три насипи, що височіють відокремлено на північному та південному краях могильника та на сході. Під час роботи експедиції у 1990 р. доставши звістку, що військові знову зруйнували черговий курган, ми виїхали на місце самовільних розкопок.

Курган № 1 знаходився в північно-західній частині могильника, на захід від лісової дороги. Він мав майже круглу в плані форму діаметром 5×5,2 м. У центральній частині насипу була викопана яма розмірами 1,4×1,6 м і глибиною 1 м. Після зачистки стінок ями, у розрізі вдалося простежити смужку обпаленого ґрунту коричнево-червоного кольору товщиною 1,5 см. Отже, можна думати, що це сліди поховального вогнища, тобто кремації на місці поховання, на підкурганній площі. Вище лінії вогнища простежувався шар насипу з жовтої глини. Нижче лінії вогнища залягав шар світло-сірого ґрунту. Навколо ями у викиді знайдені уламки перепаленої кераміки і значна кількість каміння – гальки. Серед керамічних фрагментів вирізняє верхню частину гончарного лощеного тонкостінного келеха сірого кольору з ледь відігнутими назовні краями вінець діаметром 8 см. (рис. 3,1) і маленький уламок стінки ліпної посудини з наліпом (рис. 3, 2). Подібні керамічні келехи, що наслідували римські скляні посудини, є складовою частиною прикарпатського керамічного комплексу [2, с. 115, рис. 60, 11]. Тип поховання, в силу обставин, залишився невизначеним.

Шепарівці 2. У 1,2 км на північний захід від західної околиці села Шепарівці, в лісі, по обох сторонах шосе Коломия – Івано-Франківськ, за 500 м на північ від КП ДАІ, в урочищі Дуби виявлено курганні насипи. При обстеженні нараховані 46 курганів (рис. 2, а). Безперечно, частина пам'ятки була зруйнована при будівництві шосе та придорожніх кюветів. Група з дев'яти насипів розташована зліва від шосе, паралельно його лінії по напрямку південь-північ. Решта курганів знаходиться по правій стороні дороги. Вони також тягнуться смугою паралельно лінії шосе з деяким відхиленням напрямку на південний захід та північний схід, а також вздовж лісової ґрунтової дороги, що перетинає шосе в напрямку захід – схід. Форма насипів кругла, куполоподібна. Більшість насипів мають невеликі розміри, але є кілька високих курганів. Загалом їх висота складає від 0,35 до 1,5 м від сучасної поверхні. Для визначення культурної приналежності пам'ятки був досліджений один з найменших курганів.

Курган № 1 знаходився у 23,5 м на схід від шосе і у 8,5 м від лісової ґрунтової дороги. Він мав круглу в плані форму і сплюснений насип. Його висота 0,35 м, діаметр – 5,5 м. (рис. 3, 1). Насип складався з жовтого

глинистого ґрунту, в якому зустрічалися окремі камінці, дрібні фрагменти перепаленого глиняного посуду, поодинокі кальциновані кісточочки. Уламки перепаленої кераміки, обгоріле каміння, частки деревного вугілля, окремі кальциновані кісточочки трапилися на підшві кургану, в його центральній частині. Після зняття бровок, на їх перехресті, в центрі була виявлена яма круглої в плані форми. Вона мала стінки, що злегка звужувалися донизу і плоске дно. Діаметр ями 0,5 м, глибина – 0,35 м від підшви кургану. В заповненні ями була велика кількість деревного вугілля, кальциновані кісточочки та кілька уламків перепаленої кераміки. Отже, в кургані № 1 могильника Шепарівці-2 виявлене ямкове поховання. При цьому ознаки кремації на підкурганній площі, відсутні. Хоча, для поховального обряду культури карпатських курганів кремація на місці поховання є характерною рисою, подібні випадки тілоспалення на стороні зафіксовані і на інших могильниках культури [8, с. 22, 33, 34, 37; 2, с. 59]. Серед знайдених уламків посуду вдалося вирізнити фрагменти денця кружальної тонкостінної мисочки (рис.3, 5), фрагмент денця кружального кухонного горщика (рис. 3, 6), фрагмент денця ліпної посудини (рис. 3, 4). Решта знахідок – дрібні уламки стінок столового і кухонного кружального посуду. Форма та склад глиняного тіста всіх цих керамічних знахідок не залишають сумнівів у приналежності пам'ятки до культури карпатських курганів.

Товмачик. Курганний могильник у с. Товмачик розташований на східній околиці села, в урочищі «Підберезина» (рис. 2, б). Могильник знаходиться в густому мішаному лісі, де ростуть граби, дуби, липщина. Кургани розташовані кількома рядами по краю лісу в напрямку захід-схід на площі близько 2 га. Всього налічується 99 курганних насипів. За свідченням лісників у 30-40 рр. якась кількість насипів ще була помітна на полі поза лінією лісу. Пізніше вони були розорані, отже зараз їх сліди не простежуються. Між курганами проходить кілька ґрунтових доріг та стежок.

На плані могильника можна вирізнити кілька груп компактно розташованих курганів. Такі групи є більш виразними на західній та східній ділянках могильника. Так на сході вирізняється група з 11 насипів з трьома великими курганами. Далі на захід є група з восьми насипів. На західному боці виділяються групи з шести, восьми, десяти курганів, що розміщувалися на відстані 10-15 м по обох сторонах стежок. Висота курганів становила від 0,4 до 2,0 м. Ряд насипів поруйновані військовими траншеями і кулеметними гніздами часів Другої Світової війни. Військові траншеї помітні між курганами на всій площі могильника. Для дослідження обрано невеликий курган, насип якого був вільним від дерев, на західному краю пам'ятки.

Курган № 1 (рис. 4) мав висоту 0,5 м при діаметрі 7,75 м. Він мав круглу форму зі сплющеною вершиною. Його насип складався з жовтої глини, в якій траплялися гальки. Вже у верхньому шарі зустрілися три уламки повторно обпаленої кераміки. Такі ж уламки трапилися на глибині 0,3 м від вершини насипу. У центральній частині підшви кургану на глибині 0,5 м знайдено уламки перепаленого кружального посуду, окремі кальциновані кісточочки та частки деревного вугілля. Ямкове поховання виявлене в самому центрі насипу після зняття бровок на місці їх перехрестя. Кальциновані кісточочки та уламки кераміки містилися в ямці круглої в плані форми діаметром 0,3 м та глибиною 0,25 м від підшви кургану. Її стінки злегка звужувалися донизу. На східному краї ямки виявлена амфора, що стояла вертикально. Посудина була потрескана, її вінця не збереглися.

На підкурганній площі виявлено ще дві ямки. Ямка № 1 розташована в секторі «Б» біля північної бровки, частково заходячи під неї. Вона мала круглу в плані форму, пологі стінки і заокруглене дно. Її діаметр 0,75 м, глибина 0,25 м від рівня підшви насипу. В заповненні знайдені уламки кружального посуду. Ямка № 2 знаходилася в секторі «А». Вона мала круглу в плані форму при діаметрі 0,4 м та глибині 0,1 м від рівня підшви кургану. В її заповненні містилася невелика кількість дрібних кальцинованих кісточок. Отже, в кургані здійснене поховання, при якому кремація відбулася деінде, на стороні. Після спалення рештки кремації були принесені на місце, де і насипаний курган.

Серед знайдених у кургані уламків перепаленої кераміки були верхні частини двох кружальних біконічних мисок сірого кольору. Перша з них (рис. 4, 4) з S-подібним профілем та вінцями із злегка потовщеним краєм діаметром 14 см, та найбільшою шириною тулуба – 15 см (тип 3 за Вакуленко, 2010, с. 94, рис. 50, 1-9). Друга миска (рис. 4, 7) мала відігнуті назовні потовщені вінця діаметром 15 см, виділені вигнуті плічка, прикрашені відтягнутим пружком, та оформлене чітким уступом найбільше розширення тулуба діаметром 15,5 см (тип. 2 за Вакуленко, 2010, с. 94, рис. 49, 1-10).

Знайдено також уламки вінця кружального лощеного темно-сірого горщика. Край вінця діаметром 17,8 см був ледь відігнутий назовні і горизонтально зрізаний (рис. 4, 8). Іншому кружальному сіролощеному горщику належить масивне денце з піддоном діаметром 11 см (рис. 4, 6). У центральній поховальній ямі виявлено уламки кружального кухонного тонкостінного горщика з профільованими вінцями, діаметром 16 см (рис. 4, 9). Такий посуд є характерним для керамічних комплексів культури [2, с. 115-118; рис. 1-6, 10-12]. Ліпний посуд представлений уламками горщика (рис. 4, 1), з відігнутими назовні вінцями діаметром

10 см і високими плічками. Подібні вироби зустрічаються в комплексах культури (2, рис. 66,3). Крім того знайдено уламки двох плоских донець ліпних посудин сіро-коричневого кольору (рис.4, 5).

Амфора (рис 4, 2), що слугувала приставкою до поховання, відноситься до типу світлоглиняних вузькогорлих амфор [9, с. 20, 21]. Вона мала розширене донизу горло, конічний реберчастий тулуб, що закінчується невисокою ніжкою, сформованою у вигляді піддону. Дві колінчасто зігнуті асиметрично профільовані ручки були прикріплені верхніми кінцями трохи нижче вінець, а нижніми – до верхньої частини тулуба. Висота амфори близько 55 см. Амфори цього типу (тип F за Д. Шеловим), що традиційно називають інкерманськими, частіше інших типів амфорної тари зустрічаються на пам'ятках культури карпатських курганів [2, с. 125-126, рис. 69, 1-5; рис. 70, 1, 3]. Подібні амфори виробництва малоазійського м. Гераклія, головного постачальника вина для племенного населення Східної Європи, є також поширеними знахідками на пам'ятках черняхівської культури [6, с. 62, рис. 61, 4-9]. Вони часто присутні серед поховального інвентарю античних пам'яток Північного Причорномор'я. Саме датовані комплекси Північного Причорномор'я слугують джерелом для визначення їх хронології. Час їх виробництва та побутування припадає на IV ст. н. е. [1, с. 14; 5, с. 128-134; 7, с. 16-21]. За останніми хронологічними дослідженнями С. В. Діденка їх випуск та надходження на територію античних пам'яток Північного Причорномор'я та варварського світу тривають з 320 по 370 рр. [3, с. 34-48; 4, с. 38-39]. Амфора з кургану № 1 на могильнику в Товмачику за своїми характеристиками відноситься до раннього варіанту подібних виробів і датується 320-350 рр. [3, с. 39-41, рис. 3, 1, 8; рис. 4, 1, 21]. Отже, поховання в кургані № 1 у Товмачику відноситься до першої половини IV ст. Однак, враховуючи досить великі розміри могильника не можна з певністю поширити цю дату на весь період функціонування пам'ятки.

Амфора, знайдена в кургані № 1 у Товмачику, слугує не лише хронологічним індикатором. Відомо, що присутність римських імпорту в похованні вказує на високий майновий та суспільний статус померлого. Поховання, в яких виявлені імпортовані речі, вважаються багатими. У нашому випадку, крім амфори, поховання супроводжував досить бідний інвентар, що складався з уламків перепаленого посуду. Іншими ознаками високого становища похованого в суспільстві є розмір поховальної споруди, оскільки це демонструє трудові затрати суспільної (сімейної) спільноти на її облаштування. Важливим в цьому сенсі є також місце кургану в просторовій структурі цвинтаря. Однак курган № 1 у Товмачику мав, по-перше, невеликі розміри, по-друге, був розташований на краю могильника. Правда, не виключено, що його первісні розміри були більшими, а місце на краю позначає початок захоронень. Втім, це лише припущення, вірогідність яких можна довести лише новими дослідженнями.

Пам'ятки відкриті в Товмачику та Шепарівцях були розташовані вздовж течії р. Прут на відстані 3 км одна від одної. Це виявилися чи не найбільші могильники, відомі в культурі карпатських курганів. Антропологічні дослідження, проведені на матеріалах інших поховальних пам'яток культури засвідчили, що в курганах були не лише поодинокі поховання, але й, досить часто, вони містили по кілька поховань, очевидно слугуючи сімейними усипальницями [10, р. 181-207; 11, р. 209-220]. Якщо взяти до уваги цей факт, а також компактне розташування таких великих цвинтарів на досить обмеженій території, то можна з певністю припускати по-перше, що територія Прикарпаття в пізньоримський час була щільно заселена, по-друге, що йдеться про довготривале життя стародавнього населення в цьому регіоні.

Список використаних джерел та літератури

1. Айбабин А. И. Хронология могильников Крыма позднеимского и раннесредневекового времени / А. И. Айбабин // МАИЭТ. – Симферополь: Таврия. – 1990. – Вып. I. – С. 5-78.
2. Вакуленко Л. В. Українські Карпати у пізньоримський час (етнокультурні та соціально-економічні процеси) / Л. В. Вакуленко – К., 2010. – 302 с.
3. Диденко С. В. Хронология светлоглиняных узкогорлых амфор типов Шелов D и F (по материалам погребальных комплексов) / С. В. Диденко // ОІУМ 4. – Черняхівська культура. – К., 2014. – С. 34-48;
4. Діденко С. В. Античний керамічний імпорт з поселення пізньоримського часу біля с. Сокіл на Середньому Дністрі / С. В. Діденко // In Sklavenia Terra – К., 2016. – С. 29-40.
5. Кропотов В. В. Світлоглиняні вузькогорлі амфори «інкерманського» типу / В. В. Кропотов // Археологія. – 1998. – С. 128-134.
6. Магомедов Б. В. Черняховская культура. Проблема этноса / Б. В. Магомедов. – Lublin, 2001. – 290 с.
7. Сазанов А. В. Поздние типы узкогорлых светлоглиняных амфор / А. В. Сазанов // МАИЭТ. – Симферополь, 1993. – Вып. III. – С. 16-21.
8. Смішко М. Ю. Карпатські кургани першої половини I тисячоліття нашої ери / М. Ю. Смішко – К.: Вид. АН УРСР, 1960. – 186 с.

9. Шелов Д. Б. Узкогорлые светлоглиняные амфоры первых веков нашей эры. Классификация и хронология / Д. Б. Шелов // КСИА. – 1978. – Вып. 156. – С. 16-21.
10. Mihailescu-Bîrliba V. Un nouveau groupe culturel sur le territoire de Roumanie. Les fouilles de Braniște-Nemțior (comm. de Vînători, dép. de Neamț) / V. Mihailescu-Bîrliba // Dacia. – 1980. – Vol. XXIV. – P. 181-207.
11. Mirițoiu N. Considérations anthropologiques préliminaires sur la nécropole de Braniște-Nemțior (dép. de Neamț) / N. Mirițoiu, V. Șt. Udrescu // Dacia. – 1980. – Nr. 24. – P. 209-220.

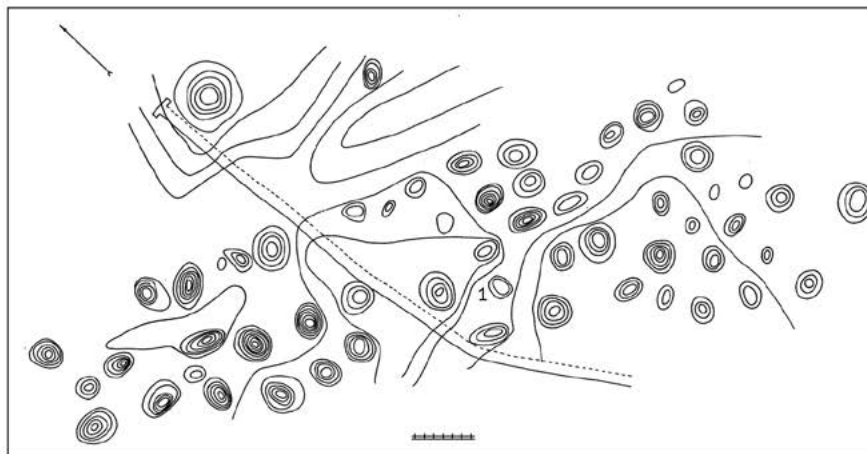
Список скорочень

КСИА – Краткие Сообщения Института Археологии АН СССР

МАИЭТ – Материалы по археологии, истории и этнографии Таврии



а 0 500 м



б

Рис. 1. а – Ситуаційний план розташування могильників: 1 – Шепарівці-1, 2 – Шепарівці-2, 3 – Товмачик; б – План могильника Шепарівці-1; 1 - зруйнований курган.

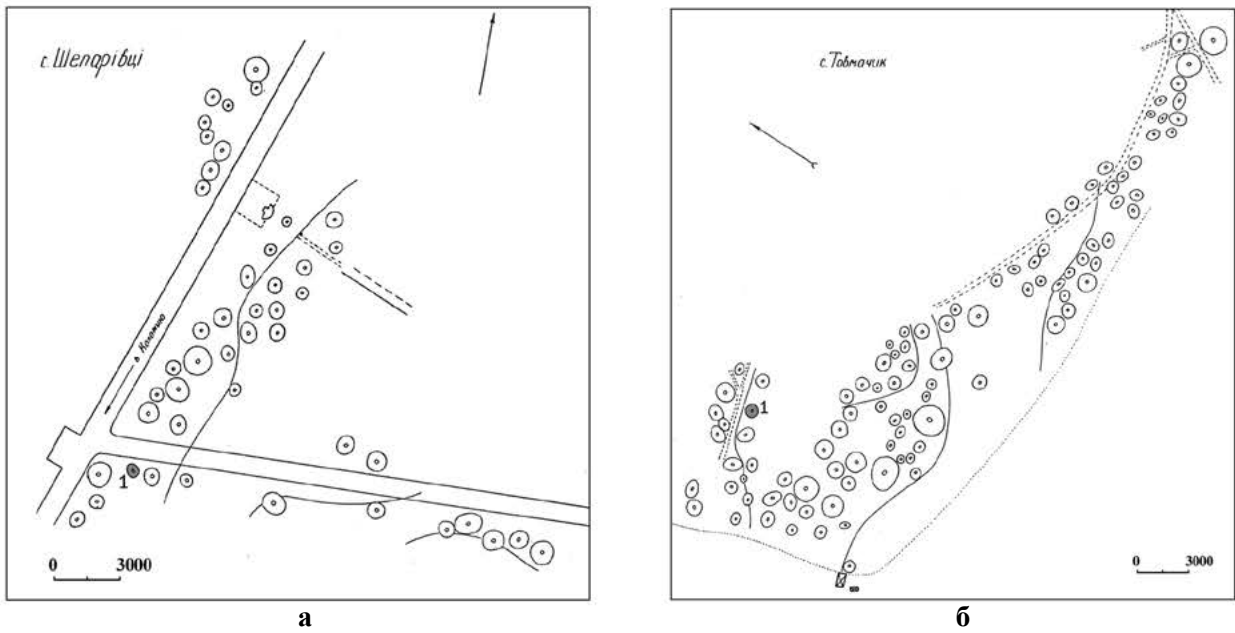


Рис. 2. а – План могильника Шепарівці-2; б – План могильника Товмачик.
1-розкопані кургани.

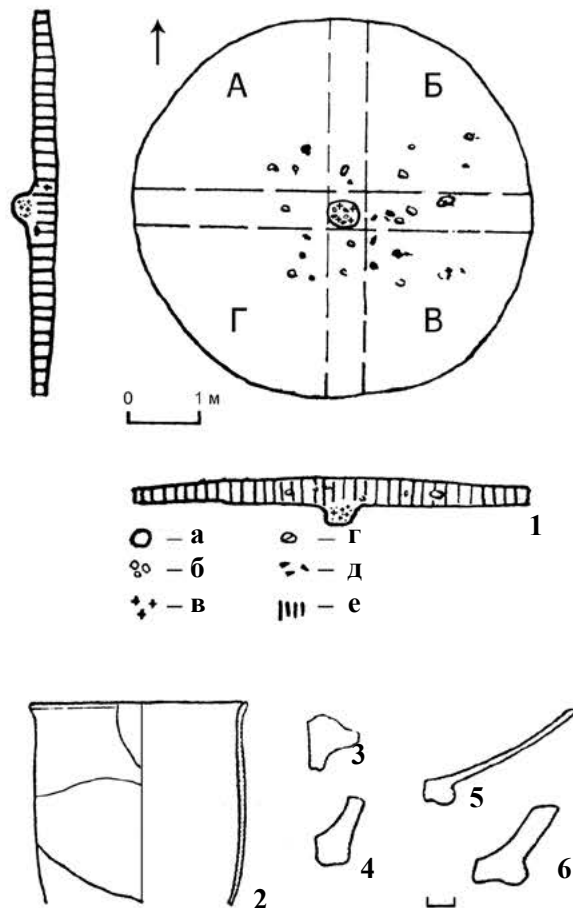


Рис. 3. Шепарівці-2. План кургану № 1 та знахідки. Умовні позначення: а-яма; б-уламки кераміки; в-кальциновані кістки; г-каміння; д-деревне вугілля; е-глина насипу.

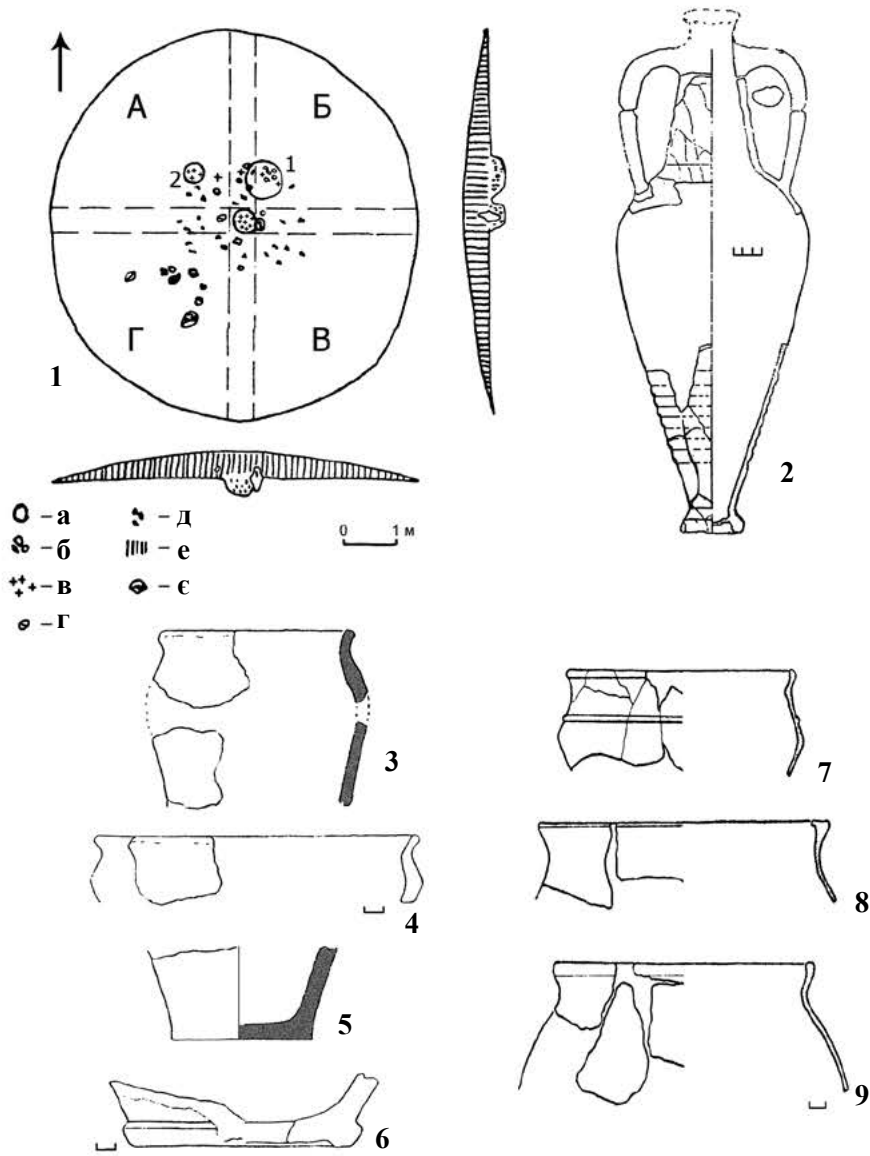


Рис. 4. Товмачик. План кургану № 1 та знахідки. Умовні позначення: а – яма; б-уламки кераміки; в-кальциновані кістки; г-каміння; д-деревне вугілля; е-глина насипу; е- амфора.



Рис. 5. Товмачик. Курган № 1. Амфора in situ.