

Володимир Добрянський,
археолог-краєзнавець,
Тернопільське відділення
Наукового Товариства ім. Т.Г.Шевченка

ПАМ'ЯТКА КАСПЕРІВСЬКОЇ ЛОКАЛЬНОЇ ГРУПИ ЕТАПУ СІІ КУЛЬТУРИ ТРИПІЛЛЯ-КУКУТЕНЬ ПОБЛИЗУ СЕЛА БЕДРИКІВЦІ НАД ДНІСТРОМ

Стаття присвячена опису виявленої у 1990 році пам'ятки касперівської локальної групи етапу СІІ культури Трипільля-Кукутень, яка розташована поблизу с. Бедриківці Заліщицького р-ну Тернопільської обл. Подається топографія розташування, аналіз керамічного матеріалу, крем'яних знарядь праці та її оборонно-фортифікаційне призначення.

Ключові слова: касперівська група, кераміка, кремінь, глиняна обмазка.

Одне з найважливіших завдань сучасної вітчизняної археології – це дослідження старожитностей культури Трипільля-Кукутень на теренах України. Вивчаються питання її етногенезу, поширення, хронології, взаємозв'язків з іншими культурами, характеру та способу виробництва, що пов'язаний зі сферами господарства, побуту та культури; топографією поселень і т. п. Поки що є нерозв'язані питання стосовно причин зникнення цієї самобутньої культури на її завершальному етапі СІІ.

За матеріалами археологічних досліджень відомо, що в той час змінився спосіб виготовлення кераміки та її орнаментативності – у них з'явився шнуровий і штамповий орнамент. На відміну від поселень етапів А, В, СІ, цих пам'яток є надзвичайно мало. Вони є невеликі за своїми розмірами; у переважній більшості розташувалися на домінуючих висотах та важкодоступних місцях, які могли б забезпечувати населенню надійну обороноздатність в разі воєнної небезпеки і загрози [9, с. 39].

Цей фактор пов'язаний з природними явищами, а саме – кліматичними змінами. Адже за останніх 12 тис. років планетарні кліматичні коливання варіювалися від 0,5° С до 2° С угору й униз. Ці, здавалося б, незначні температурні зміни завжди оберталися катастрофічними наслідками, які відображалися на життєдіяльності людства. Через це, кліматичні зміни завжди супроводжувалися як занепадом, так піднесенням етносів і держав, загостренням боротьби за ресурси та різних девіантних явищ (голод, епідемії) [7].

На завершальному етапі СІІ культури Трипільля-Кукутень (у зв'язку із похолоданням та зміною клімату) відбулася аридизація, яка мала наслідки екологічних катаклізмів, що спричиняли маловрожайність, деградацію та ерозію ґрунтового покриву [9, с. 39]. У свою чергу, аридизацію поглиблював антропогенний фактор, оскільки багатовіковий інтенсивний розвиток сільського господарства (пов'язаний з втручанням людини в екоприродне оточуюче навколишнє середовище) не минав безслідно. Ці негативи позначилися на традиційній економіці носіїв культури Трипільля-Кукутень – сільському господарстві. Вони спричинили нестабільну геополітичну ситуацію Східної Європи. Зі зміною природних умов у пошуках кращих і благодатних земель, інстинкту самозбереження та можливості вижити в нових умовах на землі Подністер'я почали просуватися племена шнурової кераміки (бойових сокир) з північного заходу та кулястих амфор із заходу.

Отже – природний фактор, воєнна експансія інших культур на Подністер'я, внутрішньополітичні міжплемінні конфлікти – ось, що могло спонукало до змін традиційного способу життя носіїв старожитностей культури Трипільля-Кукутень, топографії їхніх поселень та зникненню самої ж культури.

Ще залишається невідомою (але доволі цінною та перспективною у плані археологічних досліджень) пам'ятка культури Трипільля-Кукутень етапу СІІ (касперівська локальна група), що виявлена автором цієї статті у травні 1990 р.

Вона знаходиться за 0,4-0,5 км південніше від с. Бедриківці Заліщицького р-ну Тернопільської обл. на високому лівому березі р. Дністер в урочищі «Шанці» (рис. 1), яка на радянських топографічних картах (аркуш Х-38-47-Б-в, м:25000, зйомка 1962, 1963 рр., оновлена 4.02.1973 р.) розміщена на висоті 251,1 м (за Балтійською системою висот). На захід від цієї пам'ятки знаходиться урочище «Вільгово» (або «Гора Вільгово») та рівнинне (місцями почленоване неглибокими вярками та кар'єрами) урочище «Поле могилки», поверхня якого насичена чорно-опідзоленими ґрунтами. Вниз по печії р. Дністер (а це східніше від урочища «Шанці») урочище «Криве», яке сильно почленоване глибоким природним ерозійним яром. Ці природні пам'ятки розташовані на території Обіжєвського державного ботанічного заказника, який є складовою частиною створеного у 2010 році Природного Національного парку «Дністровський каньйон».

Урочище «Шанці» розташоване на високому трикутному мисі лівого берега р. Дністер, на висоті 115,9 м над рівнем води. Воно має довжину біля 350 та ширину до 300 метрів. У північно-західному напрямку від урочища формується неглибокий яр із пологими схилами, які, глибше врізаючись у земну поверхню, мають коритоподібну форму і стають більш стрімкішими. Далі – правіше від збудованого мосту (між схилами яру автотраси Т201В Заліщики-Борщів), він глибоко врізається в почленоване плато Дністровського каньйону. У цій ділянці береги яру круті і звивисті – вони мають довжину біля 250-300 та ширину 150-200 м. До кінця 1990-х років (а це правіше моста на місці формування глибокого яру), на глибині біля 15 м від вершини пагорба знаходилося колись потужне безіменне джерело. Його русло тепер висохло. Воно припинило своє існування через зміни сучасних кліматичних умов і антропогенне, хижацьке та нераціональне використання природних запасів і ресурсів земної поверхні.

Схили урочища «Шанці» характеризується крутими, звивистими, непрохідними та важкодоступними берегами, які мають кут нахилу 60-70°. Вони складені з середньодевонських сірих алевролітів та аргілітів палеозойської ери, які зверху покриваються материнськими четвертинними (періоду кайнозою) лесовими глинами і суглинками світло-коричневого відтінку. Над цією породою залягають чорно-опідзолені чорноземи.

Під час обстеження пам'ятки встановлено, що схили урочища в районі північно-східного прясла (до місця прорізання яру вглиб берега р. Дністер), мають крутизну біля 25-30°. Материнська структура поверхневого ґрунту складається з четвертинних автохтонних суглинків і глин. Шар алохтонних чорно-опідзолених чорноземів у районі північно-західного прясла є незначний (за винятком слабонасичених прошарків). Вони залягають біля верхньої частини вершини пагорба. У структуру напластувань цих ґрунтів входять дрібнокалібровані фракції вапняку та карпатської річкової гальки.

Під час археологічного обстеження північно-східного прясла було встановлено, що археологічні артефакти касперівської групи є поодинокі. На поверхні орного шару ґрунту траплялася невелика чисельність фрагментованого посуду, виробів з кременю та глиняна обмазка. Можливо, у минулому північно-східне прясло урочища було малозаселене або культурний шар був зруйнований природним та антропогенним фактором.

Цілковито інша ситуація спостерігалася в південно-східному пряслі урочища «Шанці». По-перше, поверхня цього прясла має пологі схили із кутом нахилу від 10 до 20°. Ближче до крутих схилів Дністровського каньйону ми помічаємо, що тут залягає глинистий ґрунт, який має прожилки чорного гумусу. Далі, (ближче до центральної частини урочища) глинистий ґрунт перекривається опідзоленим чорноземом, в якому помічаються насичені плями чорного ґрунту з великим вмістом золи. Власне, у цьому районі є найбільша концентрація знахідок – це значна чисельність глиняної обмазки, уламки кераміки, крем'яні знаряддя праці та перепалена у вогні річкова карпатська галька і вапняк.

Під час археологічного обстеження урочища «Шанці» було знайдено фрагментовану, виключно трипільську кераміку касперівського типу. При цьому зазначаю, що інших артефактів других археологічних культур тут не виявлено.

Кераміка касперівської локальної групи поганого випалу, має шороховату, чорного відтінку поверхню, місцями має темно- та світло-коричневі плями. Вміст тіста з домішками шамоту, крупнозернистого білого річкового піску. Іноді в структуру глиняної маси входить товчена мушля.

Зібрану на поверхні орного поля кераміку можна розділити на дві групи. Першу репрезентують:

- а) фрагменти масивних, товстостінних та опуклобоких горщиків з вузькою горловиною та різко похиленими назовні вінцями, які у верхній частині мають загострений край (рис. 3, 5);
- б) невеликі (мініатюрні) тонкостінні горщики (які є аналогом попередніх), але з різницею, що вінця в кінці заокруглені і похилі назовні (рис. 3, 6).

До цієї (першої групи посуду) відноситься фрагмент вушка кришки, яка у верхній частині має орнамент у вигляді нігтьових вдавлень, а в центрі виробу є округлий наскрізний отвір (рис. 3, 1).

Цей посуд старанно виготовлений з добре відмудленої глини. Він з вмістом дрібного річкового піску, світло-коричневого кольору, неорнаментований та має добре зглажену поверхню.

Другий (найбільш поширений вид керамічного посуду), репрезентується товсто- і тонкостінними опуклобокими мисками конічної форми, яких по формі та орнаменту можна розділити на шість типів.

- а) Перший тип – це миски конічної форми із заокругленими вінцями, які зверху прикрашені однією смугою штампового орнаменту (рис. 2, 6).

- б) Другий тип – це миски конічної форми без орнаменту з випуклими назовні вінцями, які мають косо зрізаний всередину трикутний пружок (рис. 2, 2).

- в) Третій тип (аналогічний попередньому) ближче до краю вінця прикрашений двома паралельними смугами дрібного штампового орнаменту. Третя смуга орнаменту товстіша, вона поступово похиляється і переходить в сторону тулуба миски (рис. 2, 1).

г) Четвертий тип мисок під вінцями прикрашений паралельним горизонтальним шнуровим орнаментом. На внутрішньому боці (на косому зрізі пружка) знаходиться вертикальний орнамент у вигляді паралельних скісних псевдошнурових ліній (рис. 2, 3).

д) П'ятий тип – це фрагменти мисок, що прикрашені поєднанням горизонтальних смуг штампового та шнурового орнаменту (рис. 2, 5).

е) Шостий тип репрезентує тонкостінні миски, які із зовнішнього боку вінець мають горизонтальний штампований орнамент. У внутрішній стороні (під косо зрізаним пружком) проходить другий, паралельний (чотирикутний в розрізі), він виступає за межі попереднього (рис. 2, 4).

Знаряддя праці, які знайдені на орному полі урочища «Шанці», репрезентують ножові ретушовані пластини, що виготовлені з чорного кременю (рис. 3, 2-4, 8-11) та долото довжиною 10,5 см., шириною 3,7 см. і товщиною 1,8 см. Воно виготовлене з білого кременю шляхом сколювання, вище від лева до обухової частини воно частково шліфоване (рис. 3, 7).

Таким чином, враховуючи складну геополітичну ситуацію, яка склалася на завершальному етапі культури Трипілля-Кукутень (на прикладі поселення з урочища «Шанці»), носії касперівської локальної групи вдало використали місцевість для свого проживання, яка вибрана ними у вигідному топографічному положенні. Перш за все – це одна з домінуючих висот, яка дає змогу проглядати навколишню місцевість. Круті, малопрхідні і важкодоступні схили з півдня і південного сходу (зі сторони Дністра) та глибокого яру з півночі і північного сходу забезпечували надійну безпеку і оборону.

Наразі важко твердити про функціональне призначення цієї пам'ятки – остаточною відповідь можуть дати виключно археологічні дослідження.

Під час археологічного обстеження навколишньої території с. Бедриківці встановлено, що на протилежному (лівому) схилі яру урочища «Шанці», на поверхні орного поля (в окремих місцях) є скупчення крем'яних сколів. За 800-1000 м на схід від цієї пам'ятки (урочище «Поле Жиравка» або «Коло сосни») у 1979 році автором було відкрито трипільське поселення. Під час обстеження були знайдені поодинокі фрагменти кераміки з шнуровим орнаментом.

Стосовно даного поселення зазначу, що поверхневий ґрунт урочища «Поле Жиравка» або «Коло сосни» складається з відкладів четвертинних глин і суглинків, які перемішані великою чисельністю середньокаліброваних і дрібних фракцій карпатської річкової гальки, вапняку і кременю. В окремих ділянках цього урочища локалізуються великі скупчення сколів крем'яного виробництва та їх виробів.

Епонімна пам'ятка з с. Касперівців, яка була досліджена працівниками музею НТШ, тепер повністю зруйнована кар'єром під час будівництва ГЕС в кінці 1960-х – на початку 1970-х років. Згідно повідомленням Я. Пастернака, на початку 1930-х років до фондів музею НТШ у Львові надійшли «керамічні фрагменти шнурово-нордійські (25202)» [6, с. 255].

З с. Жежава (з 1950 року с. Зелений Гай) музей НТШ поповнився експонатами: «фрагмент глиняної посудини з жолобковим спіралевим орнаментом, культури мальованої кераміки (25059) та фрагмент посудини з орнаментом шнуровим та штампованим прямолінійним, нордійським (25060)» [6, с. 254].

В с. Кошилівцях поселення етапу СІІ було досліджене розвідкою В. П. Кравця у 1953 році. Дослідником встановлено, що воно розміщене в урочищі «Товдри», на верхній надзаплавній течії р. Джурин. На сьогоднішній час культурний шар поселення руйнується через ерозію поверхневого ґрунту [4, с. 135].

Поселення касперівської групи знаходиться в с. Лисичниках в 1 км на схід від хутора Миколаївка. Воно розташоване на високому виступі правого берега р. Серет (урочище «Замчище»), що над хутором Вовчків (тепер не існує). Воно у 1965-1966 роках було виявлене та досліджене В. І. Олійником [5, с. 134]. У 2014 році (під час археологічно-спелеологічного обстеження цієї місцевості, яке проводив автор статті з П. М. Площанським (Природний Національний парк «Дністровський каньйон») було встановлено, що це високий мисовий виступ трикутної форми, який знаходиться в усті злиття потоку Ярмівка з р. Серет. Південно-східна частина урочища «Замчище» омивається р. Серет, а протилежна (північно-східна) – потоком Ярмівка. Це урочище перерізане глибоким ровом (але до старожитностей касперівської групи воно жодного відношення немає). Він, очевидно, був прокопаний у пізніє середньовіччя або нову добу. По всій ймовірності, в урочищі «Замчище» знаходився оборонний табір [3, с. 138].

Поселення етапу СІІ було досліджене працівниками музею НТШ м. Львова в 1930-х роках поблизу с. Торське. Воно знаходиться в урочищі «Шанці» між селом та хутором Глушки [6, с. 256], на якому у 1959 та 1960 роках проводила розкопки К. К. Черниш [10, с. 82-83].

До музею НТШ у м. Львові, на початку 1930-х років поступили надходження з с. Іване-Золоте, які були знайдені на поселенні пізнього етапу СІІ культури Трипілля-Кукутень – «крем'яне знаряддя: сокира прямокутна в перекою (24922) та пилка (24957)» [6, с. 256].

На теренах сусіднього, Борщівського району відомі поселення Більче-Золоте I – Вертеба III, Більче-Золоте VIII, Устя II. Зокрема, (для власного захисту в черговий, третій раз) за 800-річний період перебування, населення касперівської групи знову використовувало природну карстову печеру Вертеба [9, с. 39].

На протилежному (правому березі р. Дністер), що навпроти м. Заліщики в селі Звинячин Заставнівського р-ну Чернівецької обл. було відкрите у 1953, а в 1954 році досліджувалося Ю. М. Захаруком поселення. На ньому обстежено комплекс житлових споруд та зібрано велику кількість кераміки [8, с. 15].

Цілком правдоподібно, що аналогічні старожитності можуть знаходитися північніше геоприродної зони Дністровського каньйону, зокрема – це Чортківський р-н. Так у 1987 році, на широкому похилому плато зліва від входу до гіпсової карстової печери «Млинки» (поблизу с. Залісся) автором було відкрито трипільське поселення [1]. На ньому було знайдено кераміку, яка належить касперівській локальній групі. Західніше с. Угринь (на похилому плато, що поступово звужується в бік лівого берега р. Серет урочища «Могилки») у 1992 році було виявлене трипільське поселення. Зібраний керамічний матеріал був тотожний касперівській групі. У 2006 році, на північно-західній околиці с. Біла (урочище «Малова гора») автором статті був відкритий та обстежувався пізньосередньовічний замок XIV ст [2, с. 270-274]. Північніше від нього локалізовано поселення пізньонеолітичного часу, на якому була зібрана кераміка, що є тотожною касперівській групі.

Зазначу, що в даній час ці об'єкти потрібно заново обстежити, щоб остаточно ствердити правдивість чи хибність цього припущення.

Таким чином, відкрита і обстежена пам'ятка касперівської групи культури Трипільля-Кукутень, яка знаходиться в урочищі «Шанці» поблизу с. Бедриківців Заліщицького р-ну Тернопільської обл. доповнює карту заселення носіїв цієї групи на Подністер'ї і є перспективною у плані майбутніх археологічних досліджень.

Список використаних джерел та літератури

1. Добрянський В. Вигнанка: три тисячоліття до нашої ери / В. Добрянський // Голос народу – 1991. – 17 жовтня. (№ 37(8452)).
2. Добрянський В. К. Археологічне обстеження городища XIV ст. в с. Біла біля м. Чорткова Тернопільської обл. / В. К. Добрянський // Вісник Національного університету «Львівська політехніка». Держава та армія. – 2014. – № 784. – С. 270-274.
3. Добрянський В. К. Про результати спелеологічного обстеження печер Лівобережжя Дністровського каньйону на території Заліщицького р-ну / В. К. Добрянський, П. М. Площанський // Пам'ятки Тустані в контексті освоєння Карпат у доісторичну добу та в середньовіччі: проблеми їх збереження і використання: тези доп. III Міжнар. наук. конф. – Львів, 2016. – С. 136-139.
4. Кравец В. П. Изучение поздне трипольских памятников в Верхнем Поднестровье / В. П. Кравец // Краткие сообщения института археологии АН УССР. – К., 1955. – Вып. 4. – С. 133-135.
5. Кос А. И. Разведки Западно-Подольской экспедиции / А. И. Кос // Археологические исследования на Украине в 1969 году. – К.: Наукова думка, 1971. – С. 132-135.
6. Пастернак Я. Нові археологічні набутки Музею Наукового Товариства ім. Шевченка у Львові за час від 1933-1936 / Я. Пастернак // Записки НТШ. – Львів, 1937. – Т. 154. – С. 241-268.
7. Пігіря О. Клімат творить історії / О. Пігіря // Тиждень – 2012. – 19 лип. (№ 29 (246)).
8. Свешніков І. К. Історія населення Передкарпаття, Поділля і Волині в кінці III – на початку II тисячоліття до н. е. / І. К. Свешніков. – К.: Наукова думка, 1974. – 205 с.
9. Сохацький М. П. Історія заселення трипільськими племенами Дністровського Лівобережжя / М. П. Сохацький // Археологія і давня історія України. Вип. 2. Археологія Правобережної України. – К.: Інститут археології НАН України, 2010. – С. 36-40.
10. Черныш Е. К. Неолитическое поселение у с. Торское на Днестре / Е. К. Черныш // Краткие сообщения Института Археологии АН СССР. – 1962. – Вып. 92. – С. 82-83.

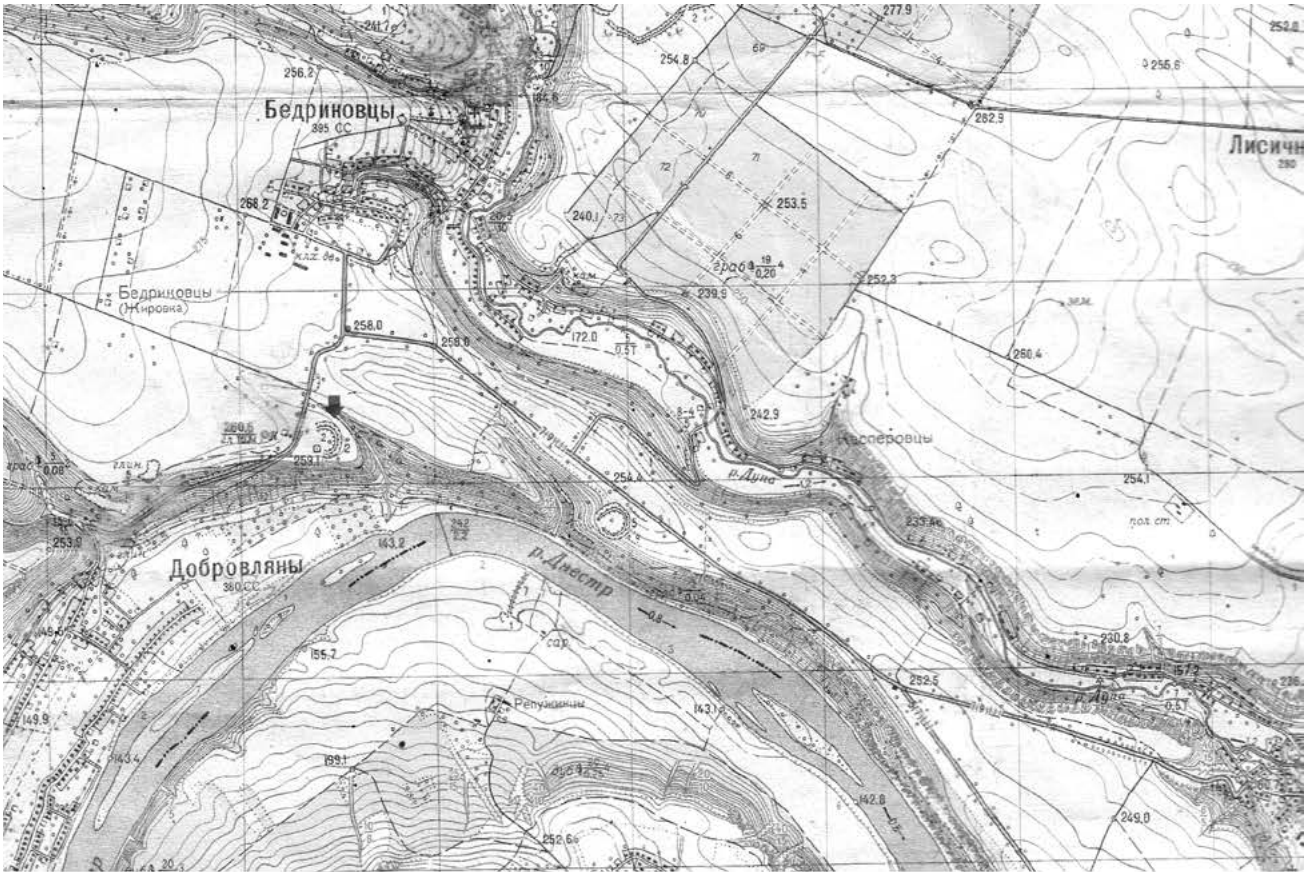


Рис. 1.

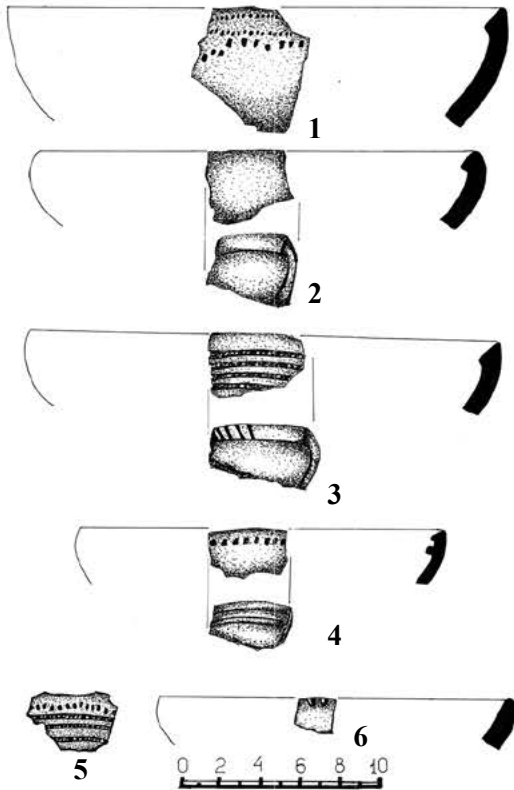


Рис. 2.

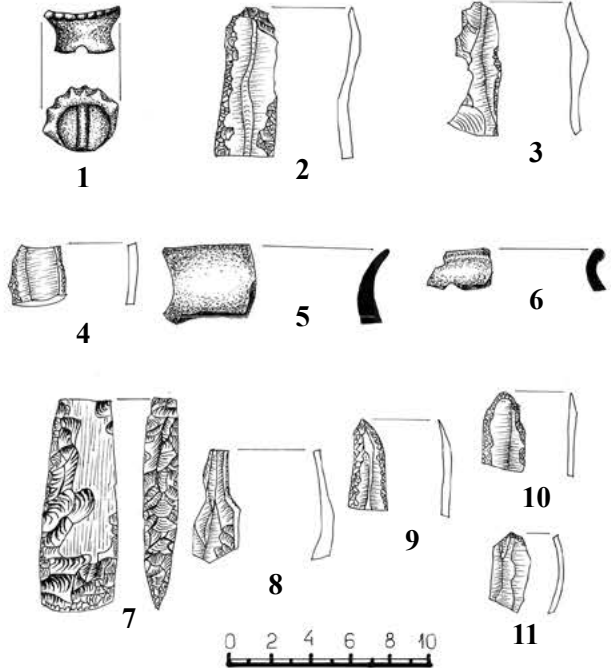


Рис. 3.