

Галина Бузян,
старший науковий співробітник
науково-дослідного відділу
«Археологічний музей»
Національного історико-етнографічного
заповідника «Переяслав»

Валентина Білоусько,
молодший науковий співробітник
науково-дослідного відділу
«Музей трипільської культури»
Національного історико-етнографічного
заповідника «Переяслав»

ПАМ'ЯТКА ТРИПІЛЬСЬКОЇ КУЛЬТУРИ ЖВАНЕЦЬ-ЩОВБ: МАТЕРІАЛИ ДОСЛІДЖЕНЬ 1977-1978 РР.

Публікуються матеріали археологічних досліджень пам'ятки трипільської культури в с. Жванець Кам'янець-Подільського р-ну Хмельницької обл., урочище Щовб, здійснених Пізньотрипільським загоном Дністровської новобудовної експедиції під керівництвом Т.Г. Мовші у 1977-1978 рр.

Ключові слова: археологічні дослідження, Жванець, урочище Щовб, трипільська культура, залишки житла, кам'яні конструкції.

Виявлена у 1959 р., пам'ятка трипільської культури в с. Жванець Кам'янець-Подільського р-ну Хмельницької обл. досліджувалась впродовж 1961-1978 рр. відомим дослідником Т. Г. Мовшею, яка очолювала Подільську археологічну експедицію Державного історичного музею УРСР (1961-1962, 1968-1970, 1973-1975), згодом Трипільський загін Дністровської новобудовної експедиції Інституту археології АН УРСР (1976-1978) [4; 5; 9-12; 14; 16-19; 22; 26]. Дослідниця обґрунтувала існування двох різночасових пам'яток єдиної генетичної лінії розвитку жванецької культури трипільсько-кукутенської спільності (в урочищах Щовб та Лиса Гора), які безпосередньо прилягали одна до одної [8; 13; 15; 21; 22; 23; 24]. Дослідження здійснювались в обох урочищах. Результати розкопок 1974 р. в ур. Щовб та Лиса гора і розкопок 1978 р. в ур. Лиса гора опубліковано в 2014 та 2016 рр. [2; 3].

Урочище Щовб являє собою довгий язикоподібний мис у місці злиття річок Жванчик та Кармелітка. Він поступово піднімається до плато (урочище Лиса гора) (рис. 1, 1). Значення пам'ятки Жванець-Щовб непересічно унікальне завдяки своїм фортифікаційним спорудам: валу та двом ровам, збудованих у кількка прийомів на вузькій частині останцю, у місці з'єднання останнього з плато. Це відкриття 1960-х рр. дозволяє вважати пам'ятку добре укріпленим городищем трипільського час [7; 8; 15; 17].

Ще у 1960-х рр. в ур. Щовб були досліджені залишки наземних жител й напівземлянок, що належали до двох будівельних горизонтів, але найбільші та найвиразніші знахідки дав осип на північно-східному схил останця, який був утворений матеріалами зруйнованих кар'єром будівель [8, с. 85-93; 22, с. 233, 239]. У 1974 р. у нижній, південній, частині урочища прослідковано сліди ескарпу у вигляді невеликого рову та скупчень каміння. Того ж року в розкопі II, де було досліджено поховання давньоруського могильника, розчищено скупчення великих брил каміння, яке авторами розкопок визначено як рештки ймовірного наземного житла трипільської культури [16]. У 1976 р. за 29 м північніше від розкопу II, вище по схилу урочища, з метою уточнення характеру культурного шару та пошуку житлово-господарських об'єктів було закладено кілька траншей: вздовж північно-східного схилу – траншею VII (32 м²), вздовж південно-західного схилу – траншею VIII (12 м²), а за 2 м східніше від траншеї VIII закладено траншею IX. В останніх двох траншеях виявлено скупчення каміння та обмазки з відбитками дерев'яних конструкцій, через що у 1977 р. траншеї VIII та IX були розширені у розкоп III [18; 19].

У результаті проведених впродовж 1977-1978 рр. досліджень у розкопі III відкрито рештки наземного житла № 2 із залишками кам'яних конструкцій, які були згадані в публікаціях Т. Г. Мовші 1985, 1990 та 2000 рр. та одного з авторів у 1990 р. [22; 23; 1; 25] (рис. 1, 2-5). Завдання, яке ставлять автори в даній статті, це більш повна та всебічна публікація результатів розкопок наземного житла № 2 в ур. Щовб з використанням виразного ілюстративного матеріалу, який досі не видавався.

Площа розкопу III складала 164 м². Розкоп був зорієнтований паралельно лінії західного схилу, тобто з північного заходу на південний схід, так само як і залишки виявленого житла. Розмір житла у формі витягнутого прямокутника визначено довжиною 20 м, у ширину приблизно 5 м, тобто площею близько 115 м² [19, с. 18] (рис. 2).

Залишки житла являли собою скупчення глиняної обмазки з відбитками дерев'яних конструкцій – плах, стовпів та кілочків і «дикого» каменю – великого середнього і дрібного (рис. 1, 2-5). Ці рештки знаходились на глибині від 0,3 до 0,5 м від денної поверхні. Обмазка житла є типовою для решток трипільських будівель, здебільшого має рослинні домішки – полови, на ній присутні відбитки деревини. Серед обмазки виявлено численні уламки керамічного посуду, у т.ч. у вигляді скупчень та розвалів окремих посудин (рис. 3, 7). Біля північного кута розвалу будівлі розчищено великий (довжина 84 см.) фрагмент кутової стіни, який складався з обпаленої глини без рослинних домішок з ретельно заглаженою поверхнею.

Унікальною особливістю залишків відкритої споруди є наявність чітких ознак використання кам'яних деталей в її конструкції. Передовсім, помітні великі брили місцевого сланцевого каменю, зосереджених вздовж лінії поздовжніх стін: більш виразно це помітно вздовж східної стіни, менш чітко – вздовж західної (рис. 1, 3; 4, 1, 2). Остання обернена до крутого схилу, тому багато каміння зсунулося вниз, або й скотилося донизу, у заплаву річки Кармелітки. Вздовж східної стіни чітко простежено вісім кам'яних гнізд (№ 2-9), які підтримували стовпову конструкцію повздовжньої стіни, і ще по три гнізда – вздовж обох торцевих стін. Чітко окреслюються три гнізда з північного торцевого краю (№ 10-12), з південного краю помітне одне гніздо (№ 1), вимальовуються ще два напівзруйнованих гнізда (№ 13 та 14). Віддаль між гніздами різна – від 0,6 м до 1,2 м. Вздовж західної повздовжньої стіни чітких обрисів гнізд немає, але кілька скупчень каміння засвідчують їх наявність, до того як вони зсунулися внаслідок ерозійних процесів (рис. 2, 2, 3).

За своєю конструкцією кам'яні гнізда діляться на два різновиди: з кам'яною основою та земляною. Вони складаються з плоских сланцевих плит середнього розміру (довжиною 10-15 см), зрідка використане й крупне каміння (25×35×50 см.). Каміння здебільшого стоїть на ребрі, нахилене або досередини або назовні гнізда (у давнину певно знаходились у вертикальному положенні). Діаметр отворів, які можна визначити, складає 20-40 см. Найбільш виразним виявилось гніздо № 6, воно має кам'яну основу у вигляді плоскої плити, крім того під плитою виявилась забутовка дрібними камінцями (всього 200 шт.) [19, с. 19] (рис. 1, 5).

Окрім кам'яних гнізд від стовпів, з каменю зроблено й інші деталі, зокрема кам'яна огорожа робочого місця довжиною 3 м, виконаного з плиток каменю, поставлених на ребро (кв. XVIg). Біля неї, у сусідніх квадратах (XVh, XVIi) виявлено декілька пряслиць й 18 грузил-відтяжок від вертикального ткацького верстата (рис. 3, 3, 8; 5, 6, 7; 6, 6-11). Певно саме в цій частині житла знаходився верстат й місце роботи ткаць. Неподалік знайдено також два уламки антропоморфних глиняних статуеток (рис. 3, 5; 5, 2, 3).

Особливістю залягання житла був значний перепад висот, який складав по довгій осі залягання житла вздовж східного краю 2,60 м. По поперечній осі зі сходу на захід по північній торцевій стінці розкопу перепад висот складав 3,15 м, по південній стінці розкопу перепад був дещо меншим – близько 2 м. Найзначнішим перепад виявився при врахуванні висот від північно-східної реперної точки розкопу R° до південно-західної крайньої точки XIII f – 5,15 м. У середньому, виходячи з перерізу решток житла через точки розкопової сітки XXIII f – XIII f, перепад складав близько 3 м.

Таким чином, дослідженнями виявлено, що в конструкцію наземного житла, окрім дерева, входило каміння: відкриті кам'яні гнізда слугували основою та забутовкою неглибоких заглибин для дерев'яних стовпів, що підтримували покрівлю (ймовірно, основа стовпів була пласкою). Напевне, каміння слугувало також фундаментом та цоколем зовнішніх стін. З огляду на складні топографічні умови таке використання широко розповсюдженого в даній місцевості будівельного матеріалу було цілком виправдано. Насамперед, додаткових укріплень потребувала стіна будівлі з боку західного схилу, вимагав вирівнювання й будівельний майданчик. Певна річ, що за часів Трипільля конфігурація останцю була дещо іншою: напевне схили були стрімкішими, а площадка для будівництва рівнішою. Зовнішні стіни будівель могли слугували оборонною стіною городища в ур. Щовб. Відомі факти використання каміння в домобудівництві поселень трипільської культури в Середньому Подністров'ї, а також середньостогівської культури (Дереївка), зафіксовані у свій час різними дослідниками [22, с. 233; 25, с. 29-31].

Серед решток житла виявлено численні знахідки кераміки, вироби з каменю та кістки.

Серед речових знахідок у житлі переважають керамічні вироби: уламки посуду (близько 220 шт.), глиняні грузила, пряслиця та антропоморфна пластика.

У колекції представлений посуд двох груп: столовий та кухонний у співвідношенні відповідно 76% та 24%. **Столовий посуд** виготовлений з тонкоструктурної глини з домішкою просіяного піску. Обпал

якісний, колір переважно сірих, рожевих та червоних відтінків. З форм зустрічаються округлобокі низькі амфори з утопленими ручками-вухками (рис. 5, 9), конічні миски та сферо конічні чаші (рис. 4, 6, 7; 5, 9), мініатюрні напівсферичні покритишки з двома конічними виступами – ріжками, на одній з таких зберігся цікавий розпис (рис. 5, 4, 5). Ця група посуду переважно розписна. По лискованій поверхні розпис нанесений чорною або темно-коричневою фарбою, часто – у поєднанні з червоною. Узори складаються з широких стрічок, утворених вузькими та широкими лініями, які перетинаючись, складають геометричні фігури, здебільшого напівовали, присутні хвилясті лінії, зафарбовані трикутники-зубчики, війки тощо.

Відомо, що зі Жванцю походять декілька антропоморфних та зооморфних зображень на мальованій кераміці [6, с. 100-105, рис. 1, 3, 4, рис. 2; 8, с. 92; 20, с. 186-189, рис. 1]. До унікальних знахідок цієї групи посуду належить фрагмент стінки із зображенням тварин, знайдений у житлі № 2 (кв. XVIII). Фрагмент належить досить крупній округлобокій посудині, розписаній темно-коричневою та червоною фарбами по сіруватій лискованій поверхні, від цієї ж посудини походить ще чотири фрагменти (рис. 4, 1, 2). У верхній частині посудини, у підтрикутному просторі між розписними смугами узору, що складаються з паралельних коричневих та червоних ліній, зображено три кізочки (лані?), розміщені вертикально впритул одна над одною: дві тварини вгорі рухаються в одному напрямку, третя, нижня – у протилежному. Ймовірно, має місце зображення стада домашніх тварин (рис. 3, 4; 4, 1).

Кухонний посуд з домішкою подрібненої мушлі, має скромну орнаментацию з гребінцевих розцосів, наліпів, вдавлень та вірьвовочного орнаменту.

Грузила (цілі та в уламках), які слугували відтяжками для вертикального ткацького верстата, знайдено на всій площі решток житла, але найбільша кількість у 18 одиниць походять з одного квадрата (кв. XVh) (рис. 3, 8). Грузила масивні, мають конусоподібну форму, наскрізний отвір розміщений у верхній частині виробу. Зазвичай обпал нерівномірний, плямистий, коричнево-сірий або світло-коричневий, поверхня стерта. Розміри: Д (діаметр основи) = 5-5,5 см., Н (висота) = 7-8 см. (рис. 6, 6-11).

Пряслиця, знайдені на розкопі, належать до двох типів: ліпні, орнаментовані та виготовлені зі стінок посудин. Перші мають конічну форму, здебільшого прикрашені заглибленими рисочками, що віялом відходять від центру, та наколами, густо розміщеними по краю виробу. Розміри: Д = 3-4 см, Н = 1,5-2-3 см. (рис. 3,3; 5, 6-8).

Серед кількох знайдених фрагментів **антропоморфної пластики** виділяються ніжка, верхня частина з голівкою та голівка керамічних скульптурок (рис. 3, 5; 6, 3). На фрагменті верхньої частини жіночої схематизованої скульптурки виділяється плоска, овальна голова з наскрізними отворами навколо країв овалу, ніс зображено защипом, на місці очей – наскрізні отвори. Збереглася частина лівої сторони з рукою, позначеною конічним виступом, груди позначені круглим наліпчиком, від шиї спереду через груди прокреслена навкісна врізана лінія, яка, можливо, позначає перев'язь. Обпал рівномірний, цегляного кольору, поверхня стерта, пошкоджена частина голови та торсу. Розмір: 4,5×2,3 см. (рис. 5, 2). Фрагмент іншої схематизованої статуетки репрезентує плоску голівку практично круглої форми, де ніс позначено великим вертикальним защипом, на місці очей два широкі наскрізні отвори, а голівка по краю обрамлена дрібними дірочками у вигляді німбу. Обпал рівномірний, білувато-сірого кольору. Розмір: 3,5×3,5 см. (рис. 5, 3). З відомими на сьогодні зразками пластики зі Жванцю можна ознайомитися у публікації О. О. Якубенко [27].

До керамічних виробів віднесена знахідка глиняного хлібця та уламок архітектурної деталі із зубцями, виготовленої з валькової обмазки (рис. 3, 6).

На розкопі виявлено декілька **кістяних знарядь**. Чудового збереження шліфована **бойова сокира**, виготовлена з рогу оленя, має складну форму, яка наближається обрисами до конусоподібної, має широкий горизонтальний наскрізний отвір, лезо косо зрізане, відшліфоване, обушкова частина заокруглена, поверхня ретельно заполірована. Розмір 15×5,5×4,5 см. (рис. 3, 1; 5, 1).

Знайдено **лощило**, виготовлене на фрагменті трубчатої кістки, видовженої форми, із заокругленим робочим краєм, протилежний край відламаний, поверхня злегка заполірована, колір коричневий, розмір 9,5×2,8 см. (рис. 6, 5). Крім того до колекції ввійшли підвіска із зуба тварини та уламок сокири. (рис. 6, 2, 4).

Кам'яний інвентар представлений розтиральником та кількома крем'яними знаряддями – це нуклеус, скребки, ножеподібні пластини, уламки ножів, вкладні до серпів, наконечник стріли (рис. 7, 1-7).

Досліджене наземне житло №2, виняткове своєю особливою конструкцією, є найбільш виразним житловим об'єктом, виявленим в ур. Щовб. Завдяки археологічним матеріалам, здобутими під час розкопок 1977-1978 рр., житло датується тим же часом (етапом СІ-СІІ), що й решта раніше виявлених та опублікованих об'єкти трипільського городища «Жванець-Щовб».

Список використаних джерел та літератури

1. Бузян Г. М. Застосування каменю в домобудівництві трипільсько-кукутенських племен (за матеріалами розкопок в с. Жванець) / Г. М. Бузян // VIII Подільська історико-краєзнавча конф. Секція археології: тези допов. – Кам'янець-Подільський, 1990. – С. 10-12.
2. Бузян Г. Могильник та поселення давньоруського часу в с. Жванець на Дністрі / Г. Бузян, О. Якубенко // Зб. матер. «Археологія & Фортифікація України»: IV Всеукр. наук.-практ. конф. Кам.-Поділ. держ. іст. музею-заповідника, присвяч. 180-й річниці В. Б. Антоновича (1834-1908). – Кам'янець-Подільський: «Медобори-2006», 2014. – С. 116-126.
3. Бузян Г. Пам'ятка трипільської культури Жванець-Лиса гора: матеріали досліджень 1978 р. / Г. Бузян, В. Білоусько // Зб. матер. «Археологія & Фортифікація України»: VI Всеукр. наук.-практ. конф. Кам.-Поділ. держ. іст. музею-заповідника, присвяч. 150-й річниці від дня народження М. С. Грушевського (1866-1934). – Кам'янець-Подільський: «Медобори-2006», 2016. – С. 29-36.
4. Мовша Т. Г. Отчет о раскопках и разведках Киевского исторического музея на Кам'янец-Подольщине в 1961 г. / Т. Г. Мовша // НА ІА НАНУ. – 1961/53. – 17 с.
5. Мовша Т. Г. Отчет о археологических работах экспедиции первобытного отдела Киевского исторического музея в 1962 г. / Т. Г. Мовша // НА ІА НАНУ. – 1962/54. – 15 с.
6. Мовша Т. Г. Зображення птахів на розписному посуді трипільської культури / Т. Г. Мовша // Археологія. – Т. XIX. – 1965. – С. 100-105.
7. Мовша Т. Г. Раскопки трипольского поселения в с. Жванец / Т. Г. Мовша // АИУ 1967 г. – 1968. – Вып. 2. – С. 95-97.
8. Мовша Т. Г. Позднетрипольское поселение в с. Жванец (по раскопкам 1961 г.) / Т. Г. Мовша // КСИА ИА АН СССР. – М., 1970. – № 123. – С. 84-93.
9. Мовша Т. Г. Отчет о работе Подольской археологической экспедиции Государственного исторического музея / Т. Г. Мовша // НА ІА НАНУ. – 1970, 1973/119. – 23 с.
10. Мовша Т. Г. Раскопки трипольского поселения в с. Жванец / Т. Г. Мовша // АО 1969 г. – 1970. – С. 226-227.
11. Мовша Т. Г. Раскопки трипольского поселения в с. Жванец / Т. Г. Мовша // АИУ 1968 г. – 1971. – Вып. 3. – С. 124-127.
12. Мовша Т. Г. Гончарный центр трипольской культуры на Днестре / Т. Г. Мовша // СА. – 1971. – № 3. – С. 228-234.
13. Мовша Т. Г. Середній етап трипільської культури / Т. Г. Мовша // Археологія Української РСР. – К., 1971. – Т. 1. – С. 165-177.
14. Мовша Т. Г. Розкопки багаточарового поселення в с. Жванець / Т. Г. Мовша // АДУ 1969 р. – К., 1972. – Вып. 4. – С. 83-85.
15. Мовша Т. Г. Результати вивчення розвинутого та пізнього Трипілья басейну Середнього Дністра / Т. Г. Мовша // Матеріали XIII конференції Інституту археології АН УРСР, присвяч. 50-річчю Академії наук Української РСР. – К., 1972. – С. 111-113.
16. Мовша Т. Г. Отчет о работе Подольской археологической экспедиции Государственного исторического музея / Т. Г. Мовша // НА ІА НАНУ. – 1974/3а. – 13 с.
17. Мовша Т. Г. Городище трипольской культуры Жванец-Щовб / Т. Г. Мовша // АО 1973. – М., 1974. – С. 310-311.
18. Мовша Т. Г. Отчет о работе трипольского отряда Днестровской комплексной новостроечной экспедиции раннежелезного века в 1976 г. / Т. Г. Мовша // НА ІА НАНУ. – 1976/25б. – 13 с.
19. Мовша Т. Г. Отчет о работе Позднетрипольского отряда Днестровской новостроечной экспедиции в 1978 году / Т. Г. Мовша // НА ІА НАНУ. – 1978/30з. – 19 с.
20. Мовша Т. Г. Новые данные по идеологии трипольско-кукутенских племен / Т. Г. Мовша // Первобытная археология. Поиски и находки. – К.: Наукова думка, 1980. – С. 185-198.
21. Мовша Т. Г. Хронология Триполья-Кукутени и степные культуры эпохи раннего металла в ее системе / Т. Г. Мовша // Проблемы археологии Поднепровья III-I тыс. до н. э.: межвуз. сб. науч. трудов. – Днепрпетровск, 1984. – С. 60-83.
22. Мовша Т. Г. Поздний етап трипольської культури / Т. Г. Мовша // Археологія Української ССР. – К., 1985. – Т. 1. – С. 223-263.
23. Мовша Т. Г. Жванецька культура трипільсько-кукутенської спільності / Т. Г. Мовша // VIII Подільська історико-краєзнавча конференція: тези доп. Секція археології. – Кам'янець-Подільський, 1990. – С. 12-13.

24. Мовша Т. Г. Взаємовідносини між населенням кошиловецької та Жванецької культур в трипільсько-кукутенській спільності / Т. Г. Мовша // Міжнародна археологічна конференція «Трипільське поселення Кошилівці-Обоз» (до 120-річчя відкриття): наук. матер. – Заліщики, 1998. – С. 18-20.
25. Мовша Т. Г. Монументальна каменна архітектура в домостроїтелстві і фортифікаціях епохи енеоліта-бронзи лесостепи юго-восточної Європи / Т. Г. Мовша, А. Г. Корвін-Пиотровський // Тези доповідей Міжнар. наук.-практ. конф. «Трипільський світ і його сусіди». – Збараж, 2000. – С. 29-31.
26. Якубенко О. О. Жванець-Щовб / О. О. Якубенко // ЕТЦ. – К., 2004. – Т. 2. – С. 165-166.
27. Якубенко О. Антропоморфна пластика з пізньотрипільських поселень у с. Жванець / О. Якубенко // Археологія & Фортифікація України: зб. матер. V Всеукр. наук.-практ. конф., приуроч. 125-й річниці заснування Кам.-Поділ. держ. іст. музею-заповідника. – Кам'янець-Подільський, 2015. – С. 22-32.

Список скорочень

АО – Археологические открытия.

АДУ – Археологічні дослідження на Україні.

АИУ – Археологические исследования на Украине.

ЕТЦ – Енциклопедія трипільської цивілізації.

КСИА ИА АН СССР – Краткие сообщения Института археологии Академии наук СССР.

НА ІА НАНУ – Науковий архів Інституту археології Національної Академії наук України.

СА – Советская археология.

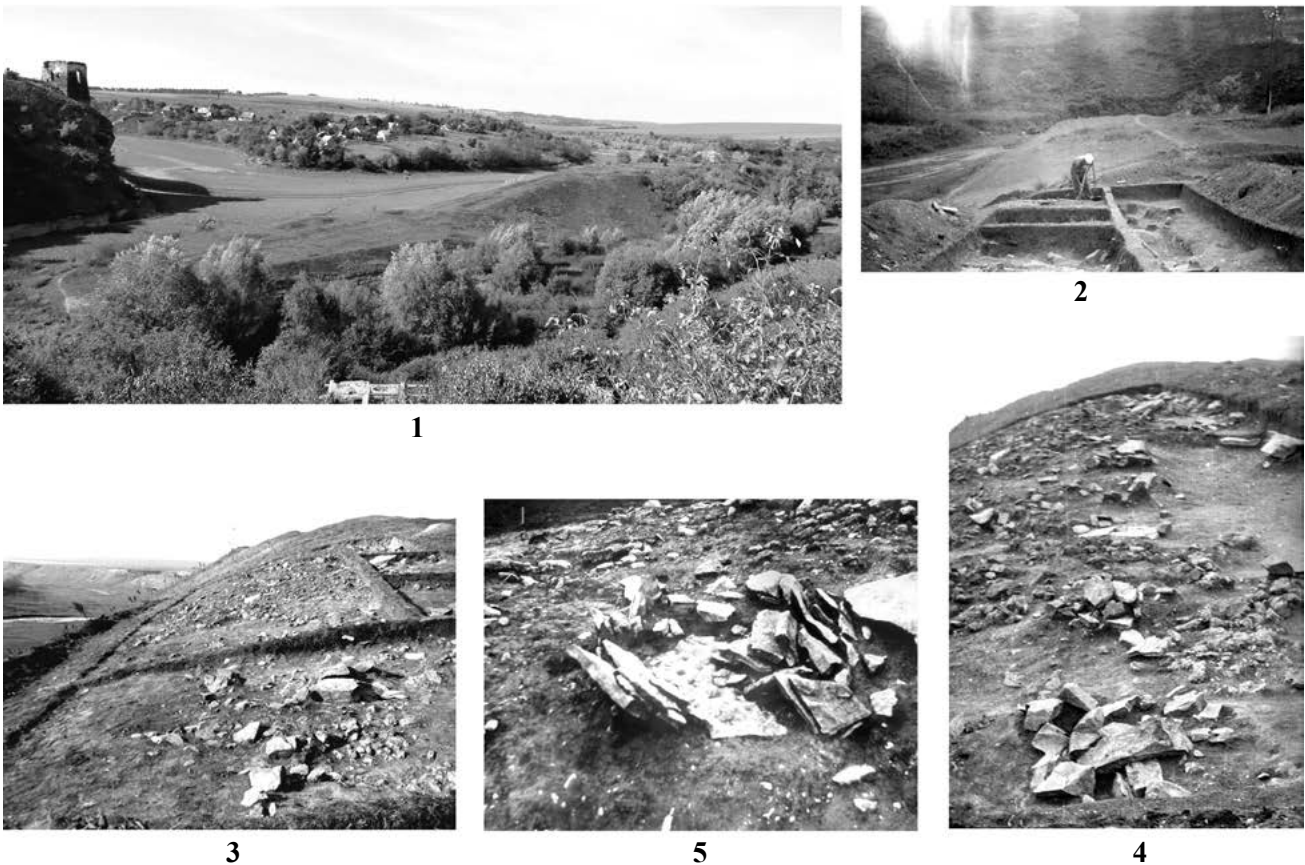


Рис. 1. Жванець, ур. Щовб. Розкопки житла №2 1977-1978 рр.

Світлини:

1. Вид на ур. Щовб. Фото 2015 р.
2. Розкопки житла №2. Робочий момент. 1978 р.
3. Залишки житла №2. 1978 р.
4. Деталь розкопок житла №2: кам'яні гнізда для стовпів.
5. Деталь розкопок житла №2: кам'яне гніздо №6.

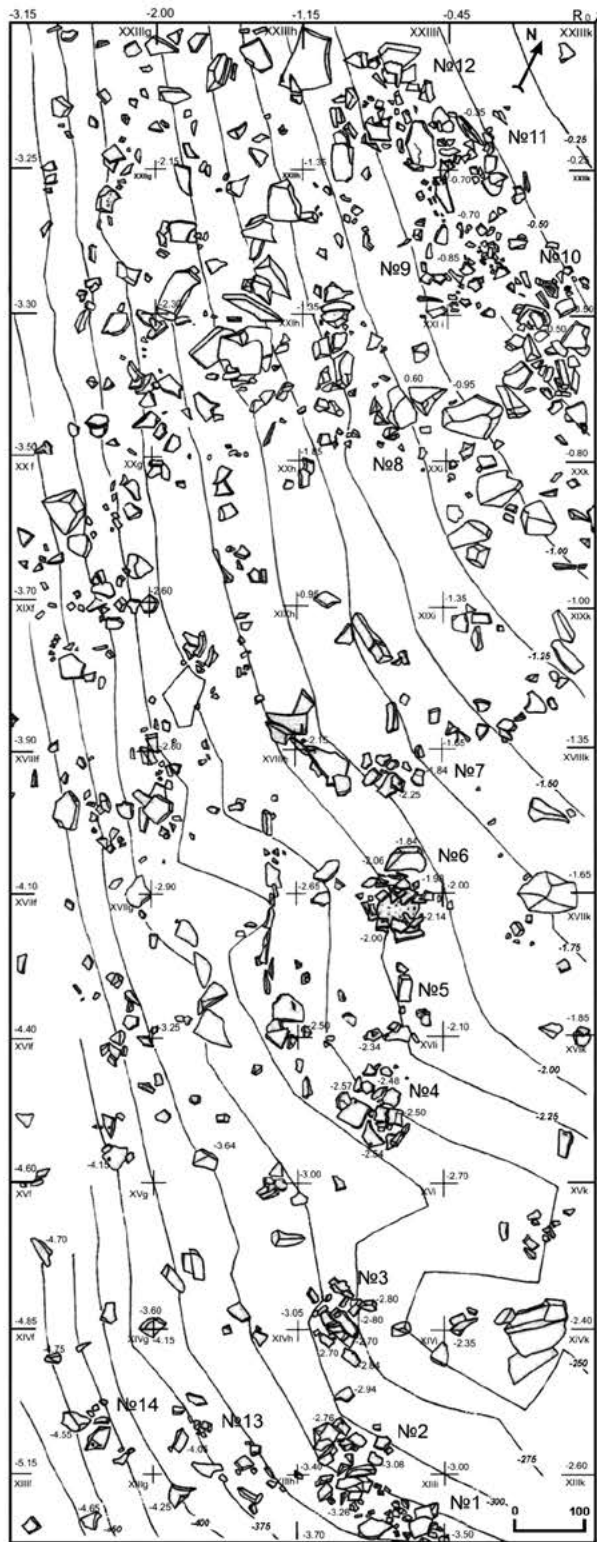


Рис. 2. Жванець, ур. Щовб. Розкоп III 1977-1978 рр. Залишки житла №2. План. (Велике прохання – опублікувати це креслення по можливості більшим розміром - для розгляду деталей, бажано розмістити націлій сторінці вертикально).

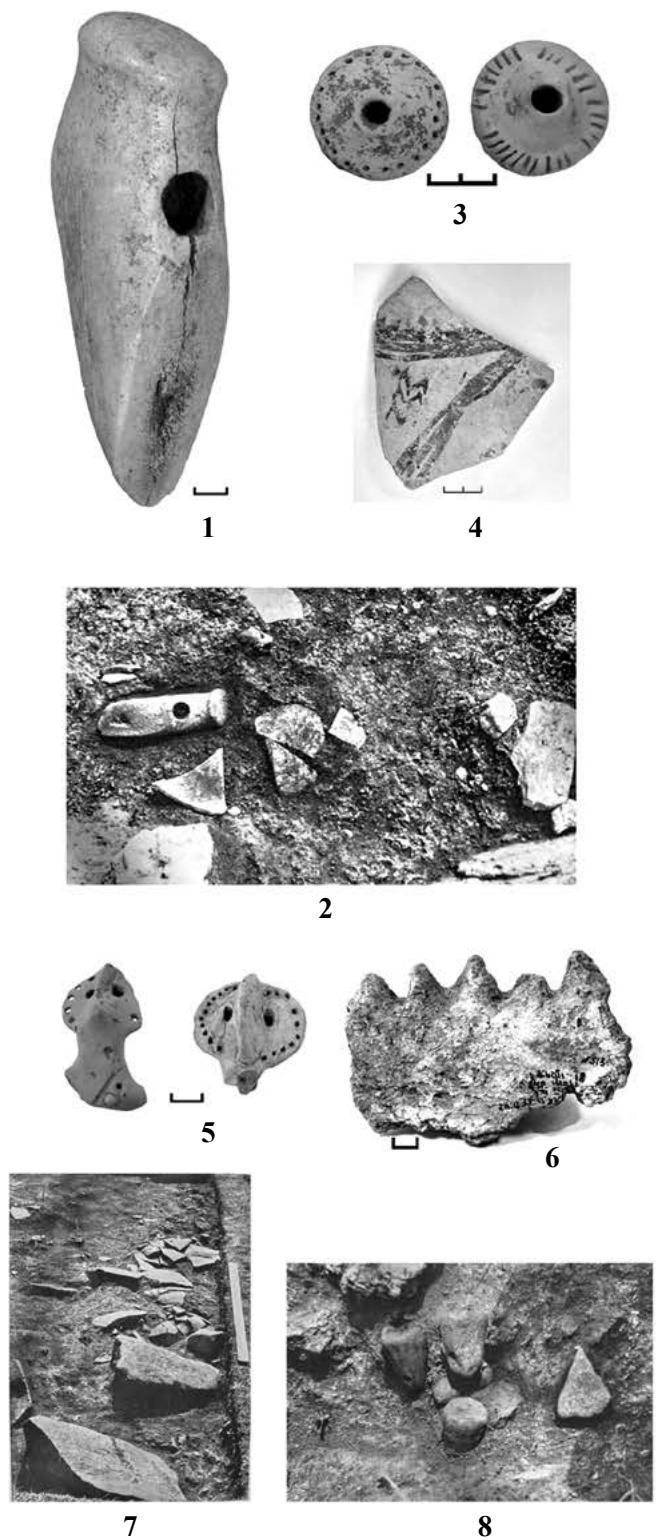


Рис. 3. Жванець, ур. Щовб.

Світлини знахідок:

1. Сокира. Кістка. 2. Деталь розкопок житла №2 1978 р. з кістяною сокирою. 3. Пряслиця. Кераміка.
4. Уламок посудини із зооморфним орнаментом.
5. Антропоморфна пластика (фрагменти).
6. Архітектурна деталь з обмазки (фрагмент).
7. Деталь розкопок житла №2 1978 р. із розвалом посудини. 8. Деталь розкопок житла №2 1978 р. з керамічними ткацькими грузилами.

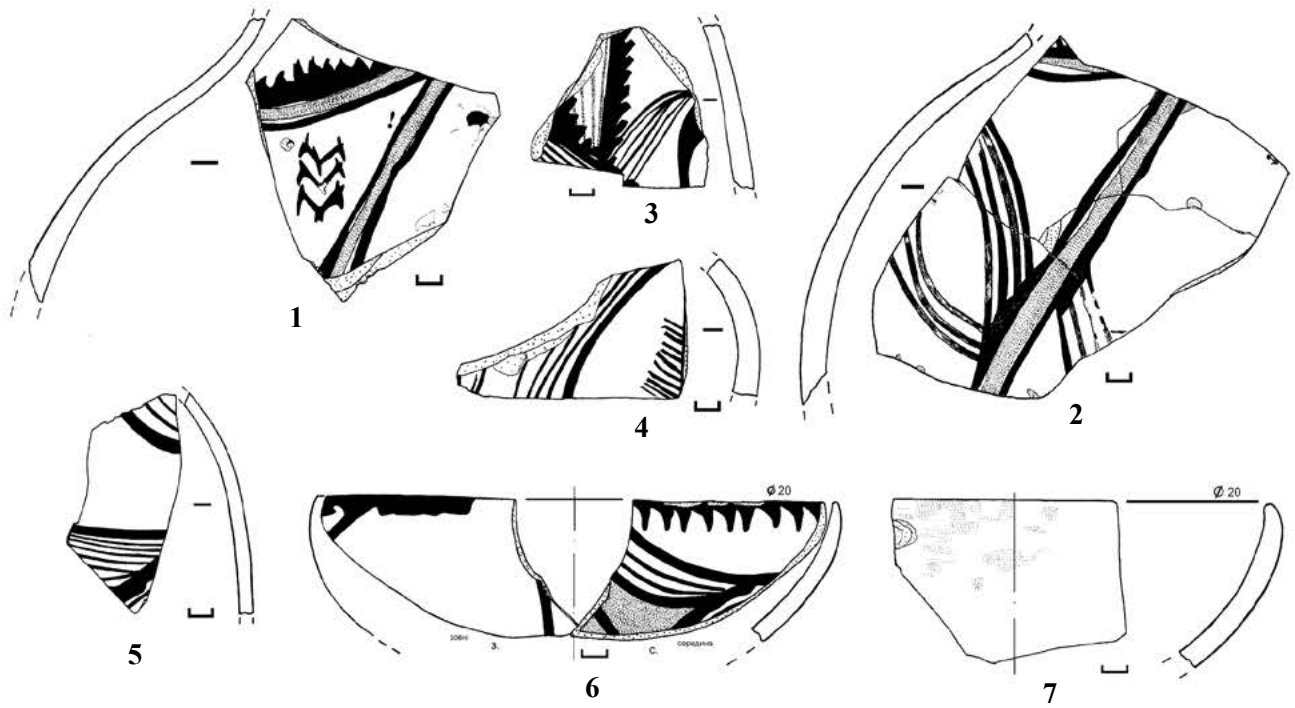


Рис. 4. Жванець, ур. Щовб. 1978 р. Житло №2. Знахідки столового посуду. Малюнки.

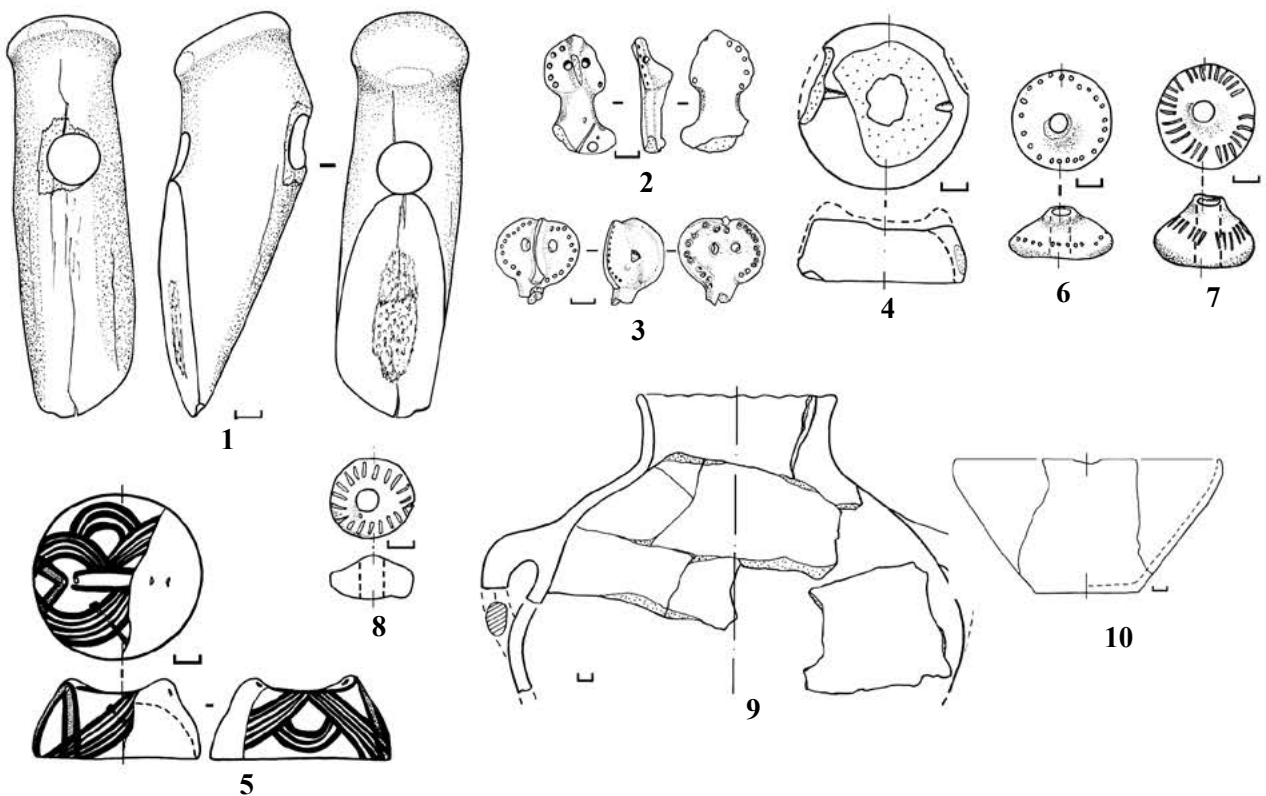


Рис. 5. Жванець, ур. Щовб. 1978 р. Житло №2. Знахідки кістяних та керамічних виробів. Малюнки.

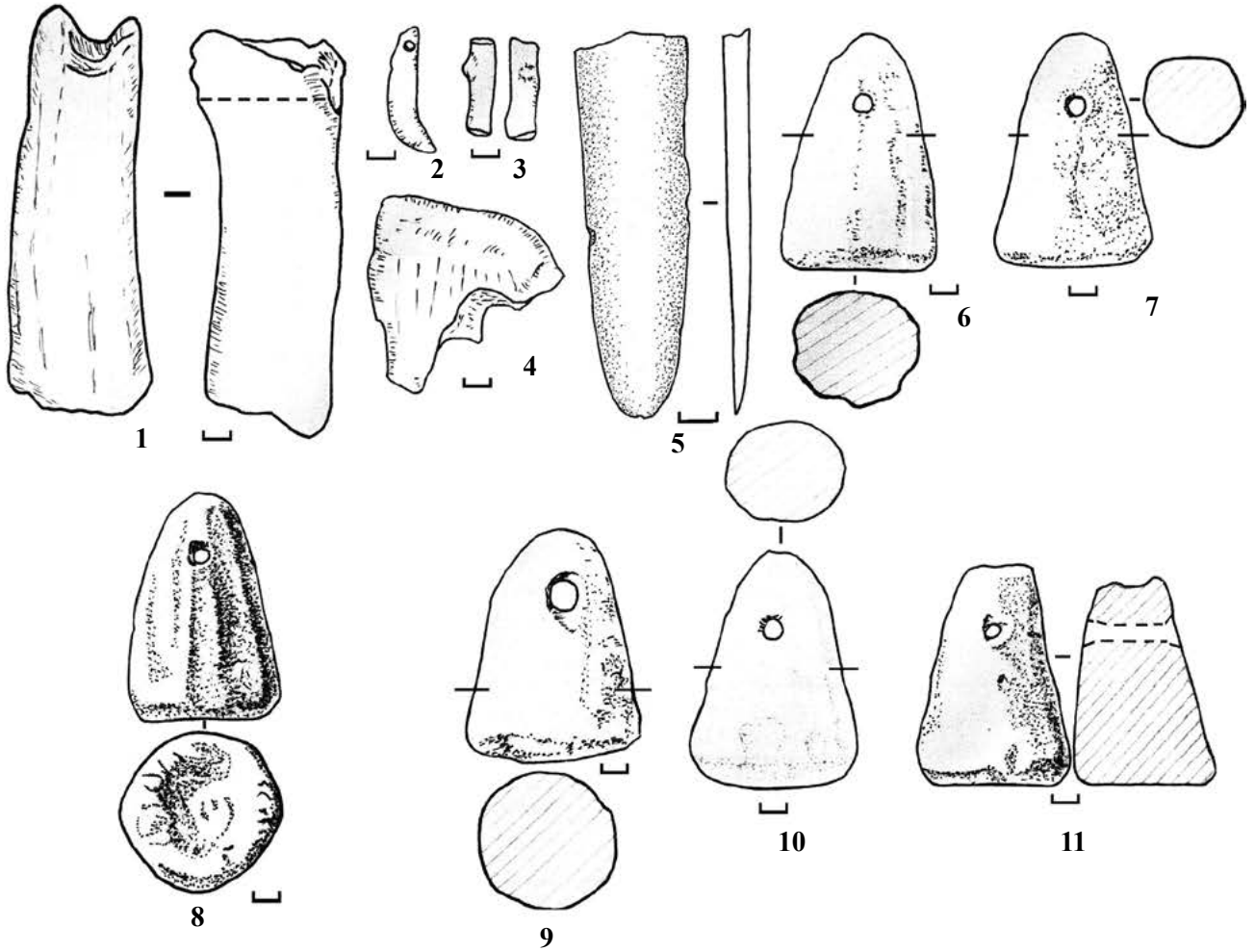


Рис. 6. Жванець, ур. Щовб. 1978 р. Житло №2. Знахідки кістяних та керамічних виробів. Малюнки.

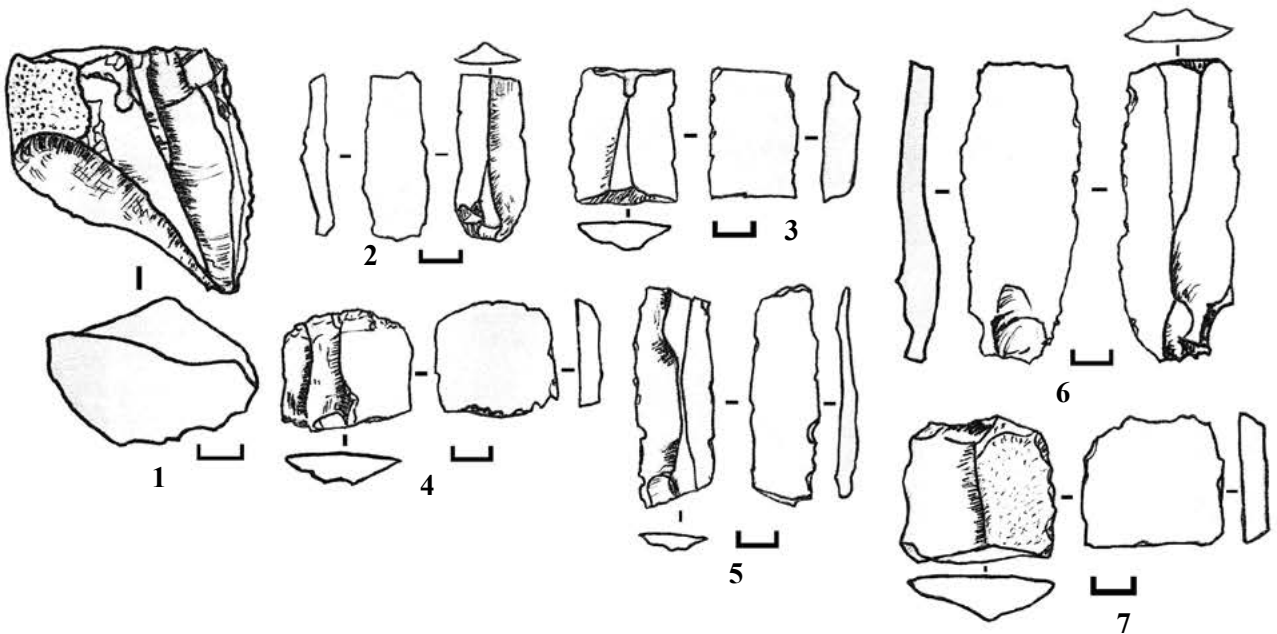


Рис. 7. Жванець, ур. Щовб. 1978 р. Житло №2. Знахідки