

Олександр Чорний,
кандидат історичних наук,
доцент кафедри історії України
Кіровоградського державного
педагогічного університету
імені Володимира Винниченка

СИСТЕМА ЗЕМЛЯНИХ УКРІПЛЕНЬ В ЗАДНІПРСЬКИХ МІСЦЯХ МИРГОРОДСЬКОГО ПОЛКУ ДО УТВОРЕННЯ НОВОЇ СЕРБІЇ

Стаття присвячена системі фортифікаційних споруд, що були збудовані в Задніпрських місцях у 40-х – на початку 50-х років XVIII століття за підтримки полковника Миргородського полку В.П. Канніста. Автор вперше подає описи Крилівської, Цибулівської, Архангелогородської, Петрівської (Петроострівської) та Миргородської фортець та показує їхню роль в освоєнні Задніпров'я до утворення Нової Сербії. Також у пропонованому дослідженні простежено долю укріплень у другій половині XVIII – XIX століттях.

Ключові слова: Задніпрські місця, Тясмин, Вись, Синюха, Крилів, Цибулів, Архангелогород, Петроострів, Новий Миргород, фортеця.

В офіційному діловодстві Гетьманщини першої половини XVIII століття територія «на правому березі Дніпра вздовж польського кордону з відступом до 20-ти верст на південь, починаючи від гирла Кагарлика на Синюсі прямою лінією до верхів'я Тури (Грузької), потім до гирла Кам'янки на Інгульці, до верхів'їв Березівки та Переволочанського Омельника і далі вниз до впадіння останнього в Дніпро» іменувалася Задніпрськими місцями Миргородського полку. Назва обумовлена тим, що ця територія адміністративно належала до правобережної частини Гетьманщини.

Заселення Задніпрських місць швидкими темпами розпочалося на початку XVIII століття вихідцями з Гетьманщини та Правобережної України, контрольованої польською короною. Проте, вплив на Задніпров'я Росія втратила після невдалого Прутського походу 1711 року та Андріанопольського договору 1713 року. Однак, не дивлячись на це, стихійна колонізація Задніпрських місць вихідцями з Миргородського та Полтавського полків продовжувалася. Впродовж 1725-1731 років цими землями розпоряджалася Річ Посполита, яка проводила їхнє заселення [5, с. 76]. Особливо активно в цьому відношенні діяв чигиринський староста Ян Кастан Яблоновський.

1732 року Росією знову заявила свої претензії на Задніпров'я. Саме цього року за наказом Київського генерал-губернатора Йоганна-Бернгарда фон Вейсбаха було проведено обмір російсько-польського кордону в Степовій Україні. Це виконувала спеціально сформована комісія в складі генерал-квартирмейстра Ф. фон Штофеля, гадяцького полковника Г. Грабянки, бунчукового товариша П. Валькевича і деяких представників старшини Миргородського полку [23, с. 211]. Ними було складено карту задніпрських територій та їхній опис, проте адміністративно до складу імперії тоді вони не були включені. 1735 року, з початком російсько-турецької війни населення цієї території було переведене до Малоросії [5, с. 76]. Після підписання Белградського мирного договору 1739 року люди починають поступово повертатися на території за Дніпром, розпочинається швидке заселення і освоєння «Задніпрських місць» і Земель Війська Запорізького переселенцями з Малоросії та Правобережної України.

1740 року була складена карта, на якій польські і московські комісари спробували визначити кордон між державами. У ЦДІАУ в м. Києві зберігається опис кордону 1741 року, засвідчений інженер-капітаном Федором Молкановим, київським полковником Антоном Танським та деякими старожилами, текст якого наводить у своєму дослідженні відомий український історик О. І. Гуржій. Згідно з ним, кордон традиційно проходив по Дніпру до гирла Тясмина, по ньому вгору до гирла Ірклії, далі до верхів'я Ірклії і Провороття між Мотронинським і Чорним лісами: по правому боці «Государства Польского», а на лівому Російської імперії. Звідти межа доходила Круглого лісу, далі до верхнього кінця Чорного лісу, а потім ще п'ять верст до «двух курганов». Від них до Провороття між лісами Нерубай і Плоским і далі в тому ж напрямі 2 версти. Причому ліс Нерубай мав залишатися на цьому відрізьку праворуч, а Плоский – ліворуч. Кордон доходив до лісу під назвою Болтиш і верхів'я Великого Інгулу, далі до річки Вись, балки Дідової і «Прилуцької могили», спускався по Висі до її гирла й досягав гирла Тікича Гірського і витоків

Синюхи. Від верхів'я останньої він тягнувся до Південного Бугу: з лівого боку Російська імперія, з правого – Річ Посполита. Загальна ж протяжність кордону від Дніпра до гирла Тясмина й Синюхи, а звідти до Бугу становила 251 версту 320 сажнів [4, с. 70].

1740 року Київський генерал-губернатор Бурхард-Крістоф фон Мініх порушив питання про офіційне приєднання задніпрських земель до Миргородського полку. З аналогічним клопотанням через два роки виступив і миргородський полковник Василь Петрович Капніст. У цей же час він отримав завдання збудувати лінію прикордонних укріплень вздовж російсько-польського кордону. На початку 40-х років XVIII століття Миргородський полковник Василь Капніст та інженер Данило де Боскет започаткували будівництво лінії прикордонних укріплень (форпостів) від Дніпра до Синюхи.

За даними військового інженера середини XIX століття Ф. Ф. Ласковського й сучасного історика В. І. Тимофійенка форпости або редути відносилися до польових чотирикутних земляних укріплень, деякі з них замість земляного бруствера були огорожені частоколом на підсипаному земляному валу, який з середини був укріплений дерев'яним каркасом. На виступах укріплення розміщувалися гармати для обстрілювання навколишньої місцевості [11, с. 84]. Кожна з чотирьох сторін укріплення в довжину мала від 100 до 120 сажнів [21, с. 36], тобто 213-255 метрів. У середині укріплення знаходилося кілька будинків і склад. Подібний опис карантин (форпоста) подає і Й.-А. Гільденштедт «... карантин построен в виде четырехугольника и окружен валом и рогатками [3, с. 12]». При виборі місця для облаштування форпостів дуже часто використовувалися природні перепони.

Роботи по будівництву форпостів вздовж російсько-польського кордону продовжувалися до початку 50-х років XVIII століття. У підсумку, напередодні утворення Нової Сербії вздовж кордону від Дніпра до Синюхи було збудовано три дистанції форпостів – Крилівську [15, с. 282], Цибулівську та Петроострівську [2, с. 213-214]. На кожній з дистанцій форпости розташовувалися один від одного через 2-3, рідше 7, ще рідше понад 7 верст. Враховуючи те, що протяжність кордону становила трохи більше 250 верст, кожна з дистанцій в середньому була довжиною трохи більше 80 верст. Для прикладу, протяжність Крилівської дистанції становила 82 версти та включала 20 форпостів [15, с. 282].

Створені у 40-х – на початку 50-х років XVIII століття у Задніпрських місцях форпости наступні 25 років були важливим атрибутом життя краю, враховуючи відсутність міждержавної угоди про чітке розмежування кордону між Російською імперією та Річчю Посполитою. Форпости були діючими і в середині 70-х років XVIII століття. Для прикладу, Й.-А. Гільденштедт повідомляє, що в «Мальшевском редуте» (форпості) постійно несли службу 50 козаків Лубенського козацького полку [3, с. 16].

Обов'язком вартових на форпостах було контролювати провезення через кордон товарів, затримувати втікачів і «безпаспортних» людей, що цілими сім'ями переходили «красную лінію», стежити аби з-за кордону не було занесено чуми чи іншої епідемічної хвороби. Разом із тим їм доводилося контролювати переміщення гайдамацьких загонів [22, с. 39].

По закінченню російсько-турецької війни 1734-1739 років розпочинається швидке заселення Задніпрських місць колонізаторами з Миргородського та Полтавського полків Гетьманщини. Зокрема, на рубежі 30-40-х років XVIII століття особливо активно колонізувалися малообжиті простори вздовж Дніпра на його правому березі козаками Орельської, Переволочанської та Келебердянської сотень Полтавського полку, а також вихідцями з Потоцької, Кременчуцької та Власівської сотень Миргородського полку. Характерно, що усі сотенні центри – добре укріплення містечка Орель, Переволочна, Келеберда, Потоки, Кременчук та Власівка знаходилися на лівому березі Дніпра [15, с. 116].

На початку 40-х років XVIII століття колонізаційні процеси в Задніпров'ї стали ще інтенсивнішими. На Правобережжі починають з'являтися укріплені містечка. Для прикладу, на території Кременчуцької сотні було побудовано невелику фортецю Круков (Крюков) [15, с. 116]. Це було чотирикутне укріплення з сухим ровом довкола нього та рогатками за ним [3, с. 12]. Подібним до цього було укріплення Табурище у Власівській сотні [15, с. 116; 3, с. 13]. Переселенці просувалися все далі на захід, облаштовуючи поселення у верхів'ях Інгульця, Інгулу, на Ірклії, Висі та Синюсі. Колонізація Задніпров'я відбувалася за підтримки Миргородського полковника Василя Петровича Капніста, який очолював полк у 1737-1751 роках [12, с. 238]. Вважаємо за необхідне сказати й кілька слів про цього урядовця. Отож, Капніст Василь Петрович (? – 1757) – грек за національністю, венеціанський дворянин, уродженець середземноморського о. Занте. Під час Прутського походу 1711 року вступив на російську службу. 1734 року став сотником, а 1737 року після вдалих дій під Очаковом в армії Б.-К. фон Мініха обраний Миргородським полковником. У 1740-1744 роках спільно з військовим інженером підполковником Д. Дебоскетом займався будівництвом прикордонних укріплень у Задніпрських місцях Миргородського полку. 1757 року загинув у битві під Грос-Єгерсдорфом під час Семилітньої війни.

Просування миргородців на захід обумовлювало питання про утворення нових сотень на вже освоєних просторах. У 1743 році в Задніпрських місцях було відновлено Крилівську сотню, яка існувала раніше у 1734-1735 роках, а в 1748 році були утворені Цибулівська на Архангелогородська сотні [15, с. 3]. Центрами сотень стали сотенні містечка Крилів (відновлене у 1741 році) [5, с. 78], Цибулів та Архангелогород (Архангельськ), засновані відповідно у 1741 та 1742 роках [5, с. 78, 79]. На момент утворення згаданих вище сотень і в Крилові, і в Цибулевому, і в Архангелогороді вже діяли земляні укріплення-фортеці. Ймовірно, що всі вони були влаштовані за проектами інженера підполковника Данила Дебоскета.

Крилівська фортеця була збудована за ініціативи Миргородського полковника В. П. Капніста у 1743 році на польському кордоні на річці Тясмин, на її правому березі, неподалік впадіння останнього в Дніпро. Нині ця місцевість затоплена водами Кременчуцького водосховища. За планом фортеці 1757 року, що свого часу була опублікована Ф. Ф. Ласковським [9, л. 7], укріплення було земляним неправильної чотирикутної форми «сажень около 300 в окружности» [3, с. 14], з чотирма бастіонами, чотирма напівбастіонами та двома ворітьми, оточене сухим ровом та частоколом за ним. На території фортеці були збудовані будинки для її гарнізону, пороховий погріб, провіантський магазин (склад) та кілька сторожок. З укріплення можна було виїхати в напрямку Цибулівської фортеці та згаданого вище Круківського укріплення (рис. 1). Оскільки Крилів у XVII столітті був сотенним містом Чигиринського полку й позначений на картах-кресленнях Гійома де Боплана [24, с. 14-17], як укріплене місто на лівому березі Тясмина, можемо припустити, що Крилівська земляна фортеця часів В. П. Капніста була збудована на території виселок зі старого Крилова на правій стороні річки Тясмин. Виходячи з цього, новозбудоване укріплення успадкувало свою назву від старого Крилова. Документальні джерела свідчать, що у XVIII столітті на Тясміні було два Крилова – Крилів Український та Крилів Польський. Оскільки фортеця розташовувалася в районі Крилівсько-Максимівської переправи на Дніпрі, вона і її гарнізон виконували не лише роль адміністративного осередку Крилівської сотні, а й стратегічного об'єкту в боротьбі з гайдамаками, котрі орудували в той час у Задніпр'ї та на території т. зв. Польської України. Крилівська фортеця була діючою ще й в 70-х роках XVIII століття [3, с. 14]. За часів Нової Сербії вона була осередком 1-ї роти пандурського (піхотного) полку, а після її ліквідації була осередком 1-ї роти Жовтого гусарського полку [13, с. 83]. У 80-х роках XVIII століття Крилівська фортеця і форштадт поряд з нею були перетворені у внутрішнє місто Крилів, яке на початку XIX століття отримало назву Новогеоргіївськ.

Цибулівська фортеця також була зведена за підтримки В. П. Капніста у 1740 році [8] за кілька верст від польського кордону на лівому підвищеному березі річки Інгулець, у його верхів'ї. Фортеця була земляною, неправильної форми з чотирма ворітьми. Навколо неї був викопаний рів, за яким були встановлені дерев'яні рогатки. У середині фортеці були розташовані церква, будинок сотника, провіантські магазини, конюшні та будинки для гарнізону фортеці. Фортечні вали були укріплені дерев'яним каркасом та огорожені палісадом. З укріплення можна було виїхати в напрямку Крилівської та Круківської фортець, у напрямку Ново-Миргородської фортеці (пізніше Новомиргорода), а пізніше ще й у напрямку фортеці Святої Єлисавети (рис. 2). Цибулівська фортеця була діючою до 70-х років XVIII століття [3, с. 16]. Твердиня в часи Нової Сербії була центром 15-ї роти Гусарського генерала Хорвата полку, а після її ліквідації була центром 15-ї роти Чорного гусарського полку [13, с. 83]. До нині фортеця не збереглася, але вона дала початок містечку Цибулів, відомому в історії Центральної України в межах кінця XVIII – XIX століття. Сьогодні це с. Цибулеве Знам'янського району Кіровоградської області.

Центром Архангелогородської сотні була Архангелогородська (Архангельська) фортеця, збудована у 1743 [13, с. 30], а за іншими даними у 1744 році [16] за підтримки Миргородського полковника В. П. Капніста. Фортеця була земляною, неправильної п'ятикутної форми зі сторонами близько 35 сажнів (близько 75 метрів), на кутах якої були влаштовані п'ять бастіонів. Твердиня мала двоє воріт (рис. 3). Укріплення розташовувалося на підвищеному лівому березі Синюхи при впадінні в неї річки Торговиці (Торговички). Вибір місця для будівництва фортеці був доволі вдалим з погляду її стратегічного призначення. Справа в тім, що в районі Архангелогородського укріплення був брід через Синюху, яким ще з XIV століття проходив шлях, що з'єднував Кримський півострів з Поділлям. Фортечний вал був укріплений дерев'яним каркасом та огорожений частоколом. Навколо фортеці був викопаний рів та встановлені рогатки за ним. На території Архангелогородської фортеці розташовувалися церква, будинок коменданта, казарми гарнізону, провіантський магазин, гауптвахта, будиночок фортечної варти та склади. З фортеці можна було виїхати в напрямку земляного укріплення Петрів Острів (Петроострів, фортеця Петрівська), а пізніше ще й у напрямку Новомиргородської (Миргородської) фортеці. Оскільки Архангелогородська твердиня була найбільш західним укріпленим сотенним центром Миргородського полку в Задніпр'ї, вона була діючою аж до 90-х років XVIII століття, до приєднання українських земель на захід від Синюхи до Російської імперії. Після третього поділу Речі Посполитої її стратегічне призначення нівелювалося і фортеця разом

із форштадтом довкола неї були перетворені у внутрішнє містечко Архангельськ. За часів Нової Сербії твердиня була центром 7-ї роти Гусарського генерала Хорвата полку, а після ліквідації новосербського поселення Архангелогородська фортеця була центром 7-ї роти Чорного гусарського полку, що квартирувався в Єлисаветградській провінції [13, с. 82]. У першій половині XIX століття містечко Архангельськ було центром 6-го кавалерійського округу Новоросійського (Херсонського) військового поселення кавалерії. У 30-х роках XIX століття фортеця уже не була діючою, але її обриси ще фіксувалися картографами на картах посаду Архангельськ [1]. Нині це місто іменується Новоархангельськом і є районним центром Новоархангельського району Кіровоградської області. Архангелогородська фортеця до сьогоднішнього дня не збереглася, її територія забудована одним із житлових кварталів райцентру. При цьому доволі слабо простежуються залишки одного з п'яти бастионів укріплення.

Оскільки територія Архангелогородської сотні була більшою за площу Крилівської та Цибулівської сотень разом узятих, в її межах було зведено ще два земляних укріплення – Петрів Острів (Петроострів, фортеця Петрівська) та Новий Миргород (Новомиргородська фортеця).

Укріплення Петрів Острів (Петроострів) або фортеця Петрівська була збудована у 1743 р. [13, с. 30] на польському кордоні на правому березі річки Велика Вись. Й.-А. Гільденштедт, описуючи поселення Петроострів, зазначив, що воно «возникло раніше Нової Сербії, а при її утворенні перестроєно правильними улицями, розширено і укріплено чотирикутним редутом (рис. 4), всередині якого стоять церкві та караульня. Тут можна вважати до 200 будинків. Ці останні, так же як і редут, лежать у середині, розташовані на острові, утворюють південний рукав Великої Висі і головним єм рукавом» [3, с. 27]. Аналізуючи наведену вище цитату, можемо припустити, що Петроострівське укріплення, що фіксується в історичних джерелах 40-х років XVIII століття, є не що інше, як невеликий заставний редут (форпост?), що фіксується на плані фортеці Петрівської 1757 року (рис. 4). Ні заставний редут, ні фортеця Петрівська до сьогоднішнього дня не збереглися. Нині це південно-східна частина с. Петроострів Новомиргородського району Кіровоградської області.

У 1750-1753 рр. на російсько-польському кордоні на правому березі річки Велика Вись була зведена ще одна земляна фортеця Новий Миргород (Новомиргород). Це було правильне п'ятикутне укріплення з п'ятьма бастионами, обнесене сухим ровом з дерев'яними рогатками за ним. На території фортеці розташовувалися дві церкви (кам'яна та дерев'яна), будинок коменданта, склади та гауптвахта. З фортеці Новий Миргород виходили дві дороги – одна в напрямку земляного укріплення Цибулів, інша вела до фортеці Петрівської (рис. 5). У часи Нової Сербії Новомиргородська фортеця була її адміністративним осередком, центром 1-ї роти Гусарського генерала Хорвата полку та резиденцією самого генерала І. С. Хорвата. Після ліквідації новосербського поселення Новий Миргород став полковим центром Чорного гусарського полку. Й.-А. Гільденштедт, подорожуючи Єлисаветградською провінцією 1774 року, так описав Новомиргородську фортецю: «... в нескольких стах сажнях от южного берега Большой Висы есть здесь правильно-пятиугольная площадь, сажень 100 в поперечнике, окруженная земляным валом и сухим ровом, прерываемая двумя воротами. На ней стоят две церкви – одна каменная, а другая деревянная... Вокруг крепости правильными улицами расположены дома жителей, которых здесь может быть около 600» [3, с. 25]. Фортеця, як географічний об'єкт, наносилася картографами і на планах Новомиргорода 1820-1830-х років [1]. В історії військових поселень на півдні України Новомиргород фіксується як центр 7-го поселеного кавалерійського округу Новоросійського (Херсонського) військового поселення. Щодо Новомиргородської фортеці, то вона не збереглася. У 40-х роках XIX століття укріплення було розплановане, а на його місці був облаштований плац. На місці укріплення Новий Миргород нині розташована центральна площа м. Новомиргорода – районного центру в Кіровоградській області.

Варто наголосити, що в 40-х – на початку 50-х років XVIII століття земляні фортеці в Задніпров'ї виконували роль не лише адміністративних центрів Крилівської, Цибулівської та Архангелогородської сотень, захисних укріплень на випадок військових конфліктів з поляками, татарами чи гайдамаками або контрольно-пропускних пунктів на кордоні. Документи свідчать, що фортеці ще виконували роль збірних пунктів для того люду, який осадчі виводили з Польської України або Поділля та селили в Задніпрських місцях Миргородського полку. З історією Крилівської, Цибулівської та Архангелогородської фортець тісно пов'язані імена Семена Сича, Давида Звенигородського, Йосипа Чечеля, Леонтія Сагайдачного, які активно займалися осадництвом (заселенням) нових поселень [25].

Підсумовуючи викладене, наголосимо, що система земляних укріплень у Задніпрських місцях Миргородського полку до утворення Нової Сербії складалася з Крилівської, Цибулівської та Петроострівської дистанцій форпостів, Круківської, Табурищенської, Крилівської, Цибулівської, Новомиргородської, Петроострівської та Архангелогородської фортець. Їхнє призначення адміністрацією Миргородського пол-

ку та Київським генерал-губернатором вбачалося в контролі російсько-польського кордону. Крім цього форпости і особливо укріплення виконували роль своєрідних опорних баз в освоєнні Задніпров'я в 40-х – на початку 50-х років XVIII століття.

Список використаних джерел та літератури

1. Атлас статистический первых 8-ми округов Новороссийского военного поселения. – Б. м., 1839. – 62 л.
2. Гайдамацький рух на Україні в XVIII ст. Збірник документів / упоряд. І Л. Бутич, М. І. Бутич, О. А. Купчинський, Л. А. Проценко, В. Д. Чунтулова. – Київ, 1970. – 660 с.
3. Гільденштедт Й.-А. Подорож Єлисаветградською провінцією 1774 року / упоряд. Пивовар А. В. – Київ: Академперіодика, 2005. – 50 с.
4. Гуржій О. І. Українська козацька держава в другій половині XVII – XVIII ст.: кордони, населення, право / О. І. Гуржій. – Київ, 1996. – 224 с.
5. Кабузан В. М. Заселение Новороссии в XVIII – первой половине XIX веков / В. М. Кабузан. – М.: Наука, 1976. – 308 с.
6. Карта границы между Новороссийской губернией и Польскою Украиною, утверждённая актом разграничения 1781 года в городе [Ново]миргороде 1781 г. – М: 2 версты в дм. – РГВИА, ф. 846, оп. 16, ед. хр. 25615.
7. Карта Заднепрским местам, снятая и сочинённая вновь в 1745 г. по силе высочайших Ея императорского величества указов из государственной Коллегии иностранных дел от устья реки Тясмины до устья реки Синюхи, где впадала в Буг, с показанием вновь поселения Миргородского и Полтавского полков от 1740 по 1745 год. Снимал и сочинял инженер подполковник Данила Дебоскет. М: 5 верст в дм. – РГВИА, ф. 846, оп. 16, од. зб. 26029.
8. Карта Новой Сербии с показанием Гусарского конного и Пандурского пехотного полков поротно и оставшейся прежде к поселению гусарского полку на пять рот к реке Бугу, також отснятой земли, отступая от границы Новой Сербии в степи параллельно на 20 верст к поселению ланд-милиции малороссийской по примеру Слободских полков козацького поселення и доставшейся от обоих сербских полков к Мишуринорожскому шанцу земли с показанием планов и профилей местечку Цыбулеву с шанцем, построенного полковником Капнистом 1740 году; Новомиргородскому шанцу, построенному в 1753 году; прожектированным карантинному редуту при реке Синюхе и полевого шанца при реке Терновке для лучшего прикрытия вновь населяющихся за Новосербскою границею, сочиненных в 1753 году в Цыбулёве, и плана крепости Святой Елисаветы, устроенной по приказу Правящего Сената 1753 года апреля 20-го дня. Сочинена 1756 году февраля 1-го дня. М.: 10 верст в дм. – РГВИА, ф. 846, оп. 1, од. зб. 26031.
9. Карты, планы и чертежи к III части Материалов для истории инженерного искусства в России, сочинения Ф. Ласковского, военного инженер-генерал-лейтенанта. – СПб: В типографии Императорской Академии наук, 1866. – 74 л.
10. Карти і плани в джерелознавчих студіях Лідії Пономаренко (з описом картографічних джерел Інституту рукопису НБУ імені В. І. Вернадського та додатком відомостей про карти і плани з історії України в російських архівних та рукописних зібраннях) / упоряд. А. В. Пивовар. – Київ: Академперіодика, 2012. – 668 с.
11. Козирев В. К. Південна Україна у внутрішній політиці Російської імперії та СРСР (XVIII – XX століття) / В. К. Козирев // Джерела з історії Південної України. – Запоріжжя, 2002. – Т. II. – 374 с.
12. Кривошея В. В. Українська козацька старшина / В. В. Кривошея. – Київ: Стило, 2005. – 260 с.
13. Материалы для истории инженерного искусства в России. Часть III. Опыт исследования инженерного искусства после императора Павла I до императрицы Екатерины II Ф. Ласковского, военного инженер-генерал-лейтенанта. – СПб: В типографии Императорской Академии Наук, 1865. – 1014 с.
14. Материалы для оценки земель Херсонской губернии. Том II. Елисаветградский уезд (статистико-экономическое описание уезда). – Херсон, 1886. – 547 с. + 85 с. прилож.
15. Пивовар А. В. Поселення Задніпрських місць до утворення Нової Сербії в документах середини XVIII століття / А. В. Пивовар. – Київ: Академперіодика, 2003. – 336 с.
16. План вновь построенной в 1744 году крепости, называемой Архангельской, над реками Синюхой и Торговицей. М: 25 саж. в дм. (1745 г.). – РГВИА, ф. 846, оп. 16, од. зб. 21641.
17. План Новомиргородского шанца с постройками. 1757 г. – РГВИА, ф. 349, оп. 21, ед. хр. 9209.
18. План 7-й роты гусарского Хорватова полка шанца Архангельского (1759 г.). – РГВИА, ф. 349, оп. 41, од. зб. 1391.

19. Розанов Г. Хронологико-историческое описание церквей епархии Херсонской и Таврической / Г. Розанов // Записки Одесского общества истории и древностей. – Одесса, 1848. – Т. II. – С. 140-211.
20. Семёнов-Тянь-Шанский В. П. Россия. Полное географическое описание нашего отечества. Новороссия и Крым / В. П. Семёнов-Тянь-Шанский. – СПб: Изд. А. Ф. Девриена, 1910. – Т. XIV. – 984 с.
21. Тимофеенко В. И. Города Северного Причерноморья во второй половине XVIII века / В. И. Тимофеенко. – Киев: Наукова думка, 1984. – 220 с.
22. Тищенко М. Форпости, митниці та кордони на західному пограниччі, в зв'язку з зовнішньою торгівлею України в XVIII ст. / М. Тищенко. – Відбиток. – С. 37-107.
23. Шамрай С. До історії залюднення Степової України у XVIII ст. (Крилівщина та Лизаветчина) / С. Шамрай // Записки історично-філологічного відділу ВУАН. – Київ, 1929. – Кн. XXIV. – С. 207-302.
24. Carte d'Ukraine contenant plusieurs provinces comprises entre les confins de Moscouie et les limites de Transilvanie dressez par G. L. V. Sieur de Beauplan ingenieur et capitaine de l'artillerie du serenissime roy de Pologne. A rouen chezjacques cailloue dans la cour du pallais (Карта України з багатьма її провінціями з межами Московії та Трансільванії, намальована паном Г[ійомом] Л[е] В[ассером] де Бопланом, інженером і капітаном артилерії його королівської величності короля Польщі. У Руані, у Жака Каюе, при королівському дворі 1660 р., Руан) // Україна стародавніх картах. Середина XVII – XVIII століття: атлас репродукцій. – Київ: ДНВП «Картографія», 2009. – С. 14-17.
25. 1743 и 1744 год. Дело о новозачатом в заднепровских местах городке Архангельском и о захвачении поляками в плен того городка осадчего Давида Звенигородского. О населении в российской границе против польского села Торговицы по сую сторону вверх реки Синюхи от слободы Цыбулёвской в 70 верстах выходцами из Польши малороссиянами // Записки Одесского общества истории и древностей. – Одесса, 1886. – Т. 14. – С. 332-359.

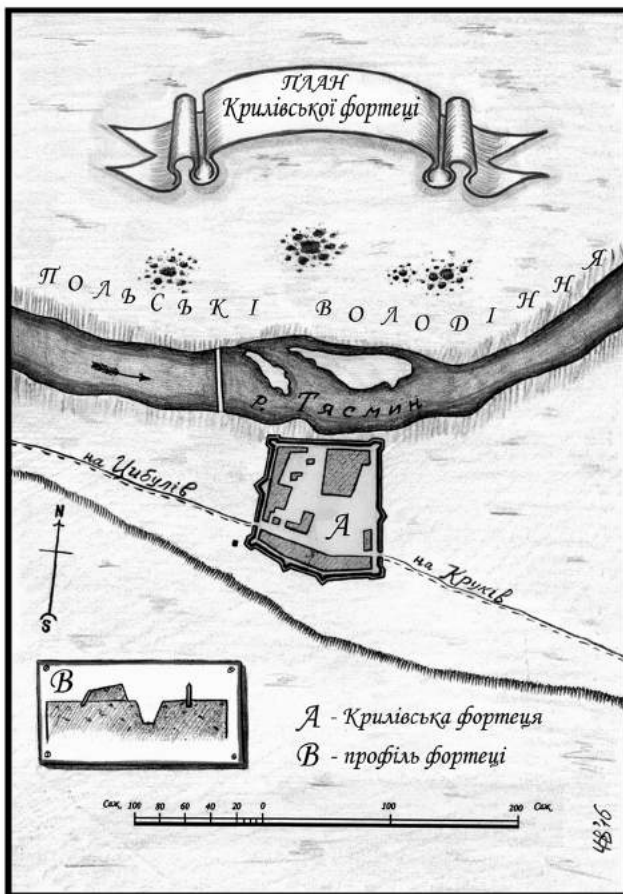


Рис. 1. План Крилівської фортеці.
Графічна реконструкція
О. В. Чорного за Ф. Ф. Ласковським.

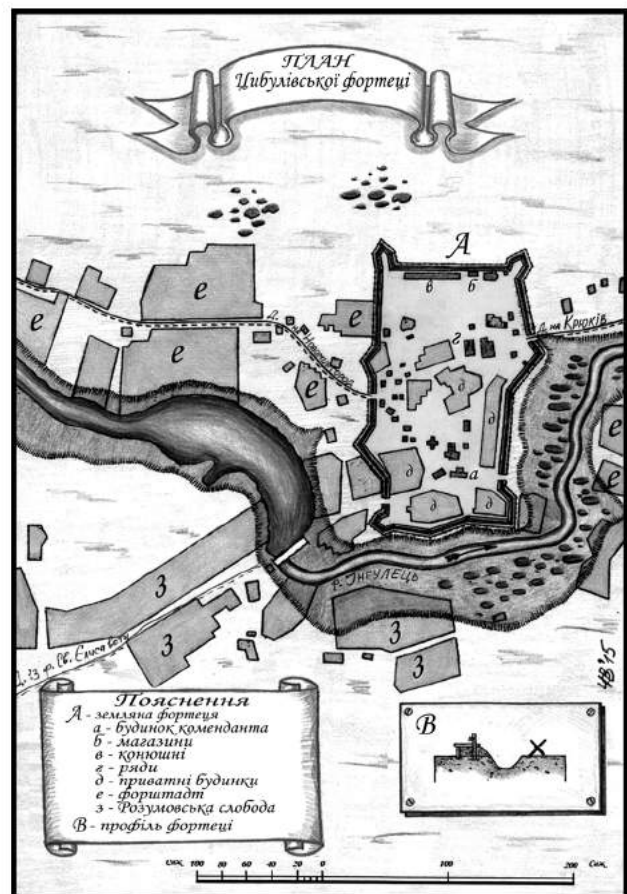


Рис. 2. План Цибулівської фортеці.
Графічна реконструкція
О. В. Чорного за Ф. Ф. Ласковським.

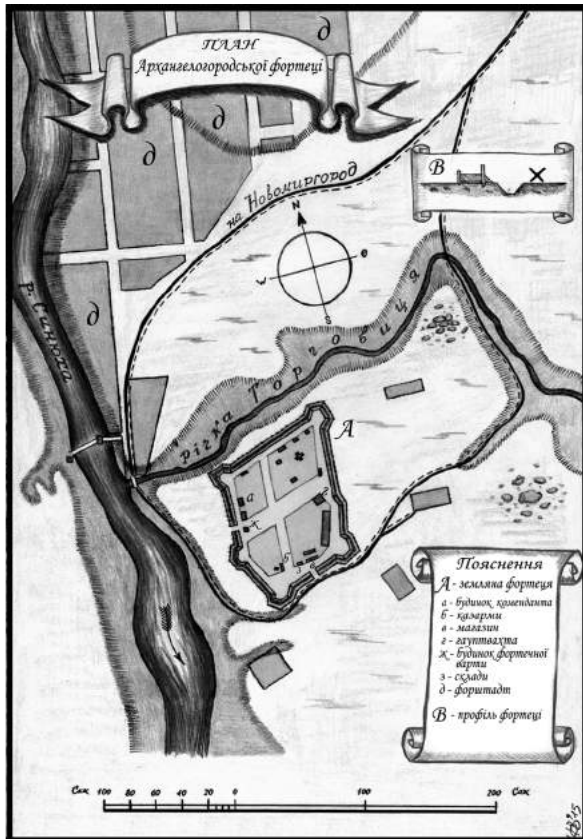


Рис. 3. План Архангелогородської фортеці.
Графічна реконструкція
О. В. Чорного за Ф. Ф. Ласковським.

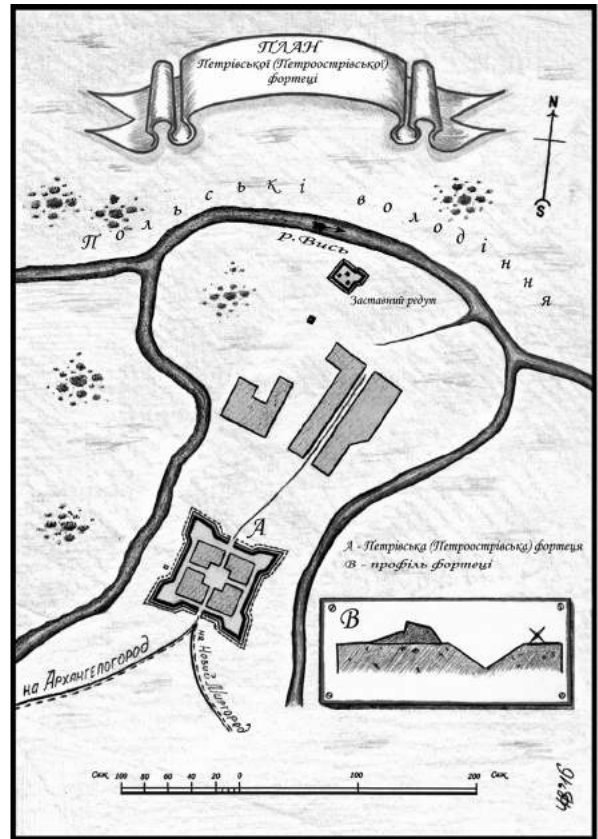


Рис. 4. План Петрівської
(Петроострівської) фортеці.
Графічна реконструкція
О. В. Чорного за Ф. Ф. Ласковським.



Рис. 5. План Новомиргородської фортеці.
Графічна реконструкція О. В. Чорного за Ф. Ф. Ласковським.