

---

**Тамара Нестерова**

кандидат искусствоведения

ведущий научный сотрудник сектора Архитектура

Академии Наук Республики Молдова,

Института Культурного Наследия

Республика Молдова

г. Кишинев

## **НОВЫЕ ИССЛЕДОВАНИЯ АРХИТЕКТУРЫ КРЕПОСТИ В ГОРОДЕ СОРОКА, ЗАМКА XIV в.**

Крепость г. Сороки, на основе исторических источников и археологических изысканиях источники датируется от правления Стефана Великого (1454-1504) до Петра Рареша (1527-1546). Морфологический анализ архитектурных форм Сорокской крепости и внимательное обследование деталей, позволило автору статьи выдвинуть гипотезу о ее раннем возведении во время правления Петра Мушата (1375-1391). Позднее, при Стефане Великом крепость была приспособлена для защиты артиллерией, с заменой деталей характерных для защиты холодным оружием в VIII –XIV вв. Расположение в замке в 1686-1699 гг. польской армии и занятие ее русской армией в 1788-1789 гг. привело к разрушению важных структурных составляющих и к видоизменениям деталей, что вместе с приблизительным прочтением письма 1543 года, содействовали поздней датировке Сорокского замка.

**Ключевые слова:** крепость, замок, детали, бойницы, Петру Мушат, Стефан Великий

В городе Сороки, на берегу Днестра уже несколько столетий возвышается небольшое каменное оборонительное сооружение, называемое до XIX века, то стражей, то замком, а с XX века – все больше крепостью. Не только определение типа сооружения спорно, но и время его возведения также лишено ясности. Наиболее ранние исторические источники приписывают это сооружение генуэзцам, которые якобы поднялись по Днестру и основали город с эмпорией после турецкого завоевания Белгорода на Днестре, мнение, опровергнутое историками прошлого столетия [10; 13]. Молдавские и румынские историки датировали крепость в городе Сороки широким сегментом временного диапазона: от правления Стефана Великого (1454-1504) до Петру Рареша (1527-1546). Местная народная молва однозначно приписывала строительство крепости Стефану Великому, истинность которой подтверждается присутствием в то время в Сороках военного коменданта Косте Пыркэлаб, он же Косте Посадник (староста), упомянутый два раза в польско-молдавском договоре 1499 года, и во множестве посмертно. К тому же известно из документа 1517 года, что Стефан Великий «востоновил округ крепости Сорока» [1, с. 418-423], но письмо 1543 года Петра Рареша магистру города Бистрица (Трансильвания), с приглашением некоего мастера в Сороках для работы вокруг крепости, было признано основным и достаточным аргументом для утверждения времени строительства каменной крепости, а присутствие военного коменданта в Сороках ранее этой даты, якобы относилось к предшествующему деревоземляному сооружению [8].

Были возложены большие надежды на археологические исследования, но раскопки, проведенные румынскими археологами в 30-е годы и советскими археологами в 1968-1969 гг. не дали определенного ответа на вопрос о времени возведения Сорокской крепости. Открытый в южной башне небольшой фрагмент крепостного рва, предположительно окружившего деревоземляную крепость, стал решающим аргументом в сложении официальной версии строительства крепости в 1543 году. Последние археологические исследования 2012-2014 годов, проведенные в рамках межгосударственного проекта «Средневековые жемчужины: крепости Хотин, Сорока и Сучава», финансируемый Европейским Союзом, установили, что каменная крепость уже была построена во время правления Штефэниці (1517-1527), внука Стефана Великого [9, с. 30-31]. Таким образом, мнение о строительстве каменной крепости во время Петра Рареша решительно пошатнулось, но вопрос о времени возведения каменной крепости остался как и прежде открытым.

В истории европейской архитектуры накоплен обширный банк данных об исторических

памятниках, в том числе военно-оборонительных, на основе которых можно точнее определить время строительства зданий в зависимости от архитектурного типа – морфологии, конструктивных и декоративных деталей, меняющиеся во времени. На сегодняшнем этапе изученности национальной истории архитектуры Молдовы не просто определить точное время строительства крепости Сороки, но можно предположить, определив архитектурный тип укрепления и сопоставив его с аналогичными сооружениями и временем его распространения.

Оборонительное сооружение в Сороках, которое мы обычно называем крепостью, с точки зрения европейской типологии фортификации является *зámком* – компактным сооружением, с крытыми и открытыми составными частями, с бойницами, указывающими на использование холодного оружия в обороне крепости. Похожие на Сорокский замок укрепления были построены во всех странах Западной Европы, где самые ранние появились в XII веке, периодом их максимального распространения были XIII–XIV века, но постепенно время их самостоятельного сопротивления осадам заканчивается в связи с появлением артиллерии в XV веке, когда замки ставятся ядром развитой крепости: с внешними крепостными стенами, башнями, рвом, валами и т. д. Анализ объемно-пространственных композиций западноевропейских замков позволяют выявить некоторые постоянные архитектурные характеристики этого типа фортификаций.

Структура плана	Компактные формы, совершенные геометрические фигуры центрической композиции: круглой, треугольной, квадратной, пятиугольной, шестиугольной, восьмиугольной и т. д.;
Функциональные составляющие	Фланкирующие башни, внутренние пристройки, часовня;
Размеры и параметры	Идентичный расчет несущей структуры и величин планиметрических составляющих на основе геометрических приемов расчета;
Структурно-числовая модель	Идентичный расчет несущей структуры и величин планиметрических составляющих на основе геометрических приемов расчета;
Концепция обороны	Отрыв от внешнего поля посредством водной преграды (ров, речка или отводной канал, озеро), высоко расположенный от земли вход, озеро окруженное земляным валом, внешние составляющие композиционно интегрированы единым замыслом.

Западноевропейские замки до использования артиллерии, в принципе, были построены по одной схеме, отличаясь между собой количеством башен, их формой и формой общего плана. По такой же схеме построены молдавские замки: Нямецкий, Белгород-Днестровский, Сучавский, Хотинский, ставшие центральным ядром развитых крепостных комплексов, которых Мирон Костин назвал «каштеле», т.е. замками, унаследованными от предыдущего периода, считая что «только крепость Сорока была построена неким Пэтру-водэ» [2, р. 316]. Григоре Ионеску, в первом издании монументального исследования румынской архитектуры, написал, что крепость в Сороках была построена во время Петру Мушата (1374-1391) [6, с. 309]. В последующих изданиях историк опустил проблему Сорокской крепости, но отметил, что строительство зданий военного назначения в Молдове после заключения мира с турками (1487 год) и возобновлением выплаты дани не было актуальным ([7, с. 212], этим давая понять, что остался верен ранее высказанному мнению. Тем не менее, некоторые исследователи стали искать аргументы в поддержку гипотезы о строительстве крепости Сорока во время Петра Рареша, «аналогом» для которого был признан замок Капрарола в Италии [17; 18]. На первый взгляд, в планировке присутствует некоторое сходство: одинаковый диаметр двора (Сорока – 30,5 м, Капрарола – 30,9 м), и форма плана (замок Капрарола – пятиугольный в плане, а замок Сорока – фиктивный пятиугольник из-за пяти башен, расположенных на равном расстоянии). Но эти особенности являются общими для множества европейских замков и крепостей, в строительстве которых использовалась сакральная мера, равная 100 стопам, но в то же время существуют и важные отличия в архитектуре этих двух укреплений. Сорока – высокий, круглый в плане замок, укрепленный

---

пятью цилиндрическими башнями, выступающими над куртеной, оснащенная зубчатым парапетом по наружному краю, с верхним боевым ходом. Замок Капрарола – низкий, пятиугольный в плане, с пятью низкими квадратными бастионами на углах, являясь одним из ранних сооружений такого типа плана укреплений, построенный в начале шестнадцатого века по схеме, которая получит широкое распространение в XVII-XVIII вв. Впервые такие укрепления были предложены в трактатах Франческо ди Джорджо Мартини, первый из которых был издан в 1482 г. В них были представлены отдельные бастионы и замки звездчатых и многоугольных планов, оптимальные для взаимного фланкирования, среди которых некоторые были уже осуществлены в 1476-1478 годах [5, с. 157, 158, 367, 412].

Первые молдавские замки Нямц и Шкея были построены Петру Мушатом по западной модели: квадратные в плане, как куртины так и башни, одинаковые в отношении принятой меры измерения, производной от сакральной меры, но из-за рельефа некоторыми отклонениями от идеальной схемы: форма плана Нямецкого замка является трапециевидной, а замка Шкея – ромбическая. Строители Сучавского замка, построенного во времена правления Петра Мушат, использовали схему средневековых западноевропейских замков, с соблюдением всех соразмерностей и планиметрических особенностей. В этом замке, разработанном в качестве княжеской резиденции (в 1,5 раза увеличены размеры плана), доминируют квадратные формы плана и башен, расположенные по углам и по середине замковых стен, с внутренними расположенными помещениями, образующие между собой внутренний двор. Строители точно воспроизвели соотношения между наружной величиной куртин замка и величиной помещений, которые представляется постоянными для укреплений этого типа – 1/4 внешней ширины. Та же схема плана замка была использована в 1466 г. в строительстве замка в городе Роман, с почти теми же размерами, как в Сучавской крепости – прямоугольный план с квадратными башнями по середине куртин, но с цилиндрическими башнями на углах, одна из которых была заменена полукруглым бастионом для размещения артиллерийских орудий. Данный обзор ранних молдавских фортификаций позволяет сформулировать вывод, что архитектура крепости Сорока, с ее объемно-планировочными и размерными особенностями, ближе концу XIV в. и является устаревшей для XV века, когда крепости оснащаются новыми пространственными элементами обороны – бастионами. Применение артиллерии в Белгород-днестровской крепости было документально зафиксировано в 1453 г., а в 1466 г. замок города Роман оснащен бастионом для артиллерии. В 1497 году, когда польская армия безрезультатно осаждала Сучавскую крепость, защитники оборонялись пушками из бастионов, форма которых свидетельствовала о наличии, по крайней мере, двух этапах оптимизации их планов. В обеих крепостях бастионы не имели задней стены, т.е., имелись знания о последствиях: дыме и откате орудий. Так что, утверждение о возведении в 1543 году Сорокского замка, имеющего, однако, характерные формы замков периода предшествующего внедрению артиллерии в обороне, в то время как уже более восьми десятков лет внедрялась другая стратегия и техника боя, выглядит абсолютно неправдоподобно.

Однако, круглые амбразуры (мортиеры) в стенах цилиндрических башен крепости в Сороках – являются главным свидетельством оснащения крепости пушками и, следовательно, выводит ко времени строительства крепости в период применения артиллерии в обороне крепостей. Принимая во внимание социально-политическую ситуацию в Молдове в XV веке, можно предположить, что строительство крепости Сорока была возможной, самое раннее, начиная с первого десятилетия правления Стефана Великого, но другие признаки архитектуры крепости противоречат этому выводу. Цилиндрические башни внутри довольно тесные для маневр трех пушкарей и хранения необходимых боеприпасов, приступочки перед амбразурами неудобны для установления пушек и управления ими. Еще важнее, не были известны последствия применения артиллерии: эффект отката назад пушек и распространения внутри помещений удушающего и ослепляющего дыма.

Гипотеза о построении в Сороках крепости в предшествующем периоде правления Стефана Великого, сформулированная автором в 2009 году [13, с. 13-14], на первый взгляд, казалась невероятной, но можно найти убедительные доказательства о появлении Сорокского замка в раннем периоде истории Молдовы. Архитектурные детали крепости Сорока, на протяжении ее истории, следуя эволюции военной техники, тактики и стратегии военной науки, были постепенно заменены

другими, характерные для другого периода, что в конечном счете, повлияло на датировку строительства самого замка. В первую очередь, это относится к круглым амбразурам, так называемым мортиерам, расположенных в цилиндрических башнях. Каменные блоки с амбразурами нижнего регистра были утеряны и заново изготовлены и установлены в 50-е годы XX в. по типу верхнего ряда, которые сохранились нетронутыми со дня их установки. В верхнем регистре цилиндрических башен, ясно видно, что каменные блоки с круглыми отверстиями для дуло пушек были вставлены в специально сделанные пробоины, выделяющиеся

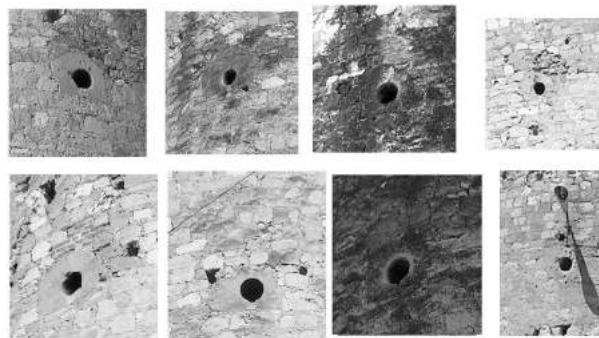


Рис. 1. Каменные блоки с круглыми амбразурами (мортиеры), 2006. фото Т. Нестерова.

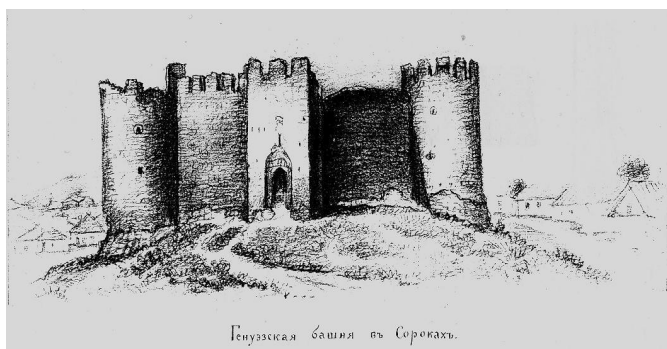


Рис. 2. Сококовский замок, рисунок Н.А. Гольинского, 50-70 гг. XIX в

неправильными формами, наполненные мелкими камнями и кирпичами (рис. 1), что является свидетельством их более позднего внедрения. На рисунке крепости Сороки, выполненный учителем рисования Н. А Гольинским в 1850-1870 гг., с документальной точностью переданы некоторые детали крепости, в том числе и узкая вертикальная амбразура в виде щели, находящаяся над входным порталом. Такая форма характерна для обороны крепости стрелами (рис. 2), т. е. крепость имела такие бойницы до введения артиллерии. Очевидно, узкие вертикальные амбразур (щели) в цилиндрических

башнях были заменены круглыми, когда в обороне замка Сороки стали применять артиллерию, сохранив вертикальную щель только в алтарной стене часовни, над входом в крепость. В 1903-1934 гг. вертикальная амбазура заменена низким арочным проемом, а в 2014 – неоправданно заменена круглой амбразурой (рис. 3). Вертикальная амбазура не случайно была сохранена над входным порталом, обеспечив его защиту точным прицелом стрелами на случай осады входа крепости, так как свободная и без точного прицела стрельба пушками в период внедрения артиллерии, на близком расстоянии была неэффективно, создавая лишь громкий шум, грохот и дымовую завесу.

Круглый план крепости и цилиндрическая форма башен также были истолкованы как характерные для эволюции оборонной архитектуры на пути к оптимизации сопротивления ударам артиллерийской осады, но округлая форма башен не является характерной лишь для периода применения артиллерии, такие формы имеют давнюю историю, сформировавшись на Ближнем Востоке в зону лишенную строительного леса. Все молдавские крепости, расположенные вдоль Днестра, имеют круглые башни, построенные под влиянием восточной архитектуры [19, с. 181-190]. Европейцы познакомились с военной архитектурой народов Ближнего Востока во время крестовых походов, а в XIII и XIV вв. возникли знаменитые замки во Франции: Лувр, Де Куси, Ла Рош, Худан, Ниорт, Воклер (Ла-Рошель), Пьерфон, Бенсен, Ла Рош Курбон, а в Англии: Харлех, Клярверк, Бомарис, Бодиам и т. д., – все с круглыми башнями в плане, с гласисом внизу стен и башен, внутри

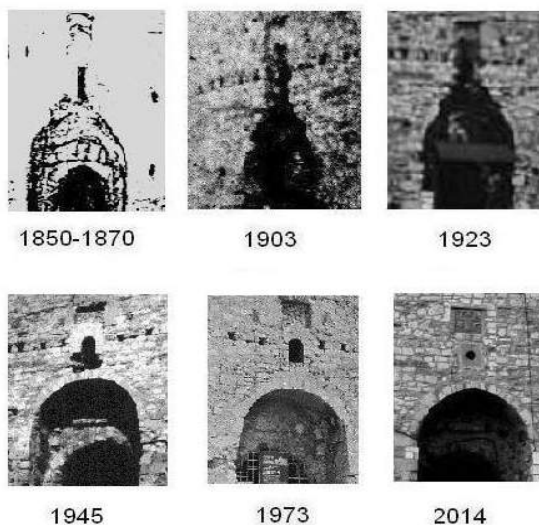


Рис. 3. Портал входа в крепость с постепенным замещением вертикальной амбразур, окницей (1934 г.), затем мортиерой. (2015г.).

---

водной преграды, с высоко расположенным входом, требующим подъемный мост.

Сорокский замок также был окружен водой, свидетельством является кладка нижней части стен и башен, с упавшими камнями. Массовое разрушение нижней части крепостных стен и башен не могло происходить из-за наводнения Днестра, который иногда поднимался до крепости, но не надолго, и этого было явно недостаточно чтобы вызвать размыв толщи стен, какие показаны на том же рисунке Н.А. Голынского. Такое разрушение кладки могло быть вызвано их длительным нахождением в водной среде, которая начиналась непосредственно у стен замка. Но это не тот ров, найденный в археологических раскопках [20; 9, с. 30-31]. В некоторых исторических изображениях города можно увидеть фрагменты внешних укреплений, возможно валы ограничивающих когда-то озеро окружавший замок. На раскрашенной иллюстрации города Сорока начала XX века, между рекой и замком находился разрезанный земляной вал, представляющий стратиграфию окружающей территории: внизу материковая глина, а со стороны замка – черная земля, означающая более позднее заполнение котлована, окружавшего когда-то замок, возможно, заполненной из протекающей недалеко речки.

Архитектурное решение входа в замок является важной характеристикой замковых укреплений как определенного типа фортификаций, и еще одним индикатором времени строительства. Современный вход в крепость Сорока по наружному и внутреннему пандусу не является реконструкцией первоначального входа, который ясно представлен на историческом чертеже 1788 г. [15, с. 301], выполненной русскими офицерами. Следуя этому графическому документу, вход в крепость располагался высоко над уровнем земли, от которого передвижение во внутренний двор продолжался по горизонтальному пассажи, отметка пола которого совпадала с уровнем внутреннего двора. В другом, более раннем чертеже, от 19 ноября 1769 года, показана только нижняя часть стен входной башни с импровизированной деревянной лестницей для подъема на уровень порога входа. На рисунке Н.А. Голынского, на иллюстрациях начала XX века и на фотографиях 30-х годов XX в. можно заметить, что нижняя часть портала входа разобрана с понижением порога, умышленное разрушение для создания упрощенного входа в крепость по наклонной плоскости. Входной портал был укреплен в послевоенные годы с поднятием уровня порога до верхней отметки гласиса, произвольная консолидация была сохранена в проекте реставрации профессора В. Войцеховского 1970-1975 гг. [18, с. 129-131].

Высота, на котором располагался порог первоначального входа, можно рассчитать исходя из обмерного чертежа 1945 года, где уровень порога находится примерно на 3,5 м от уровня земли. На уровень оригинального порога указывают заложенные ниши в щековых стенах входного портала, по которым скользила герса (металлическая решетка, запирающая входной проем портала), низ которой начинался от порога входа в крепость, примерно на 1,2 м выше современного входа. Суммируя все известные данные, можно сформулировать вывод, что первоначальный вход в замок Сороки располагался на высоте равной удвоенному мужскому среднему росту от уровня окружающей земли.

Высокий порог входа не противоречит мнению археолога Ю. Чеботаренко о повышении уровня внутреннего двора [20], так как отметка уровня двора должна была соответствовать порогу входа в замок – типологический признак замков, но уровень двора был приподнят не во время оккупации города польской армией в 1686-1699 гг., а намного ранее, землей вырытой из глубоких котлованов под фундаменты куртин и башен (на 10 м ниже уровня земли).

Другие необходимые данные о времени строительства замка дает анализ архитектуры часовни, расположенной над пассажем входной башни, вход в которой по наружной лестнице находился со стороны двора. Сводчатое перекрытие часовни было полностью разрушено во время оккупации польской армией, когда внутри нее была устроена двухъярусная казарма, ситуация иллюстрирована на чертеже 1788 года. Стены и потолки были оштукатурены, но с годами штукатурка стен осыпалась и под нее явились конструктивные детали первоначального свода храма, зафиксированные на обмерном чертеже 1945 г. На южной стене храма указаны простые плиточные консоли, на которых опирались нижние части подпружных арок, с разрушенной верхней частью вертикальной трещиной. В проекте консолидации крепости Сороки профессора В. Войцеховского, в принципе, правильно была расшифрована византийская конструктивная система свода часовни, но в 1975 году, неф был

покрыт сомкнутым 4-х лопастным сводом, с сохранением консолей в южных углах в качестве исторических свидетельств. На этих удлиненных в плане консолях, опирались широкие поперечные и узкие продольные арки, между которыми должен был образоваться подкупольный квадрат, в котором вписывалась основа купола на парусах. Но при расчете конкретных отметок часовни на византийский тип свода, зенит купола возвышался бы примерно на 1 м над уровнем боевого хода, мешая защитникам. Следовательно, конструкция свода в часовне была другой. Следует отметить, что византийская купольная система в условиях Молдовы начала меняться уже во второй половине XIV века: пилоны, поддерживающие

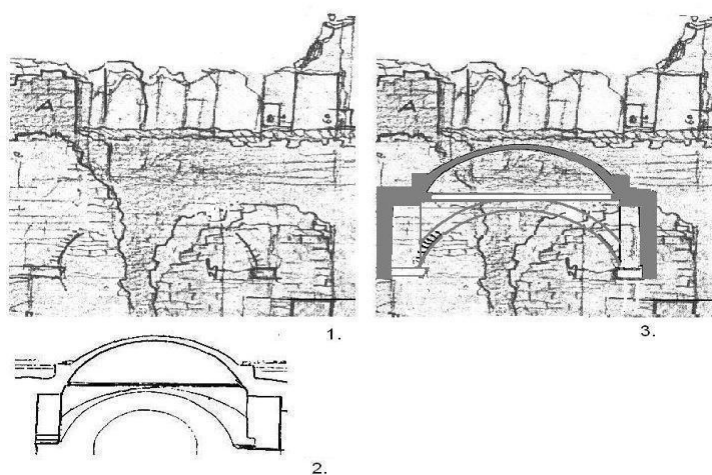


Рис. 4. Свод часовни (на основе обмеров 1945 г.)

1. Следы продольных подпружных арок

2. Сечение по куполу церкви Св. Троицы в Сирете.

3. Реконструкция свода часовни Сорокского замка.

подпружные арки купола заменялись консолями, а чтобы облегчить вес купола, приходящий теперь на консоли, вместо полусферического свода сооружалась только его верхняя часть (сферический сектор). Такой прием известен в ранних византийских церквях (например, купол св. Софии в Константинополе). Аналогичное конструктивное решение свода в Молдове было принято в перекрытие нефа церкви Св. Троицы в г. Сирет (конец XIV века), где высота сферического сектора равна 0,69 от высоты обычного купола, и то же самое относится и к высоте подпружных арок [12]. Купола часовни Сорокского замка, с учетом поправки коэффициента 0,69, полностью вписывается в высотные параметры нефа, располагаясь ниже боевой площадки входной башни (рис. 4). Такое уменьшение высоты купола для облегчения его тяжести, представляет собой первый этап появления молдавского свода, поскольку вскоре появится полный молдавский свод (церковь в с. Пэтрэуць, 1487 г.), для которого характерно сокращение диаметра купола посредством дополнительного барабана, но этот вариант требовал большей высоты всего свода. А это не вписалось бы в конкретные условия часовни Сорокского замка, обстоятельство что также ограничивает время строительства Сорокского замка концом XIV в., т. е., ближе к имеющимся аналогам перекрытия.

Сорокский замок имеет следы перестроек, одним из таких являясь входной портал часовни. Оформление стрельчатого проема часовни в Сорокском замке обычное решение для церквей времени правления Стефана Великого. Представляет собой пересечение нескольких стрельчатых арок, собранных из одинаковых обломов с центральным торусом и боковыми полочками, разделенные между собой выкружками, но одна арка состоит из трех торусов. В архитектуре Молдовы известен только один похожий пример – портал входа в пронаос церкви Святого Николая в г. Рэдэуць, установленный Стефаном Великим в 1479-1480 гг. [16, с. 699], обстоятельство, косвенно указывающее на время появления портала часовни и в Сорокском замке, ибо установлено, что художественная концепция порталов молдавских церквей сформировалась при Стефане Великом, благодаря длительной культурной политики, проявленной им в течение пяти десятилетий [4, с. 91]. Очевидно, часовня получила текущий внешний вид во время реконструкции Сорокской крепости, когда Стефан Великий восстановил округ Сорокской крепости, очевидно после некоторого запустения, событие ретроспективно известное из исторического документа 1517 г. [1, с. 418-423]. Также в это время, очевидно, вместо вертикальных бойниц были установлены круглые амбразуры, форма которых характерна для первого этапа применения артиллерии для обороны при осаде крепостей [13, с. 14].

Сегодняшний облик верхней части входной башни появился после реконструкции 1975 года, для которой аналогом послужила входная башня Хотинской крепости, ошибочно приписанная времени правления Петру Рареша, но на самом деле, построенная после взятия Хотина турками в 1711 году [14]. Из тех же исторических чертежей известно, что башня входа не имела кровли, так как со стороны двора не было ограждающих стен. В чертеже разреза крепости 1788 года, верхняя площадка

---

башни без ограждений, обстоятельство, подтвержденное обмерами 1945 года. Особенности входной башни приводит к выводу, что над часовней была открытая платформа для наблюдения окрестностей и боевых действий защитников.

Так называемые «казематы» являются пристройками, построенные по периметру внутри крепости, которые из цепи датировок, считаются построенными поляками в 1686 – 1699 гг. В свете приведенных характеристик фортификаций замкового типа, к которым относится и Сорокский замок, данная точка зрения не выдерживает критики. Эти постройки были частью первоначальной концепции замка, будучи функционально необходимыми для хранения продовольствия, местонахождения коней, фуража, топлива, оружия, и складирования многих предметов необходимых при обороне крепости защитниками. Входы в цилиндрические башни начинаются со второго уровня, таким образом, глухая нижняя часть стен двора с самого начала позволила пристроить эти 13 каменных сводчатых помещений, с радиально направленными стенами, укрепленные «контрфорсами», обнаруженными во время археологических раскопок. «Контрфорсы» с точки зрения архитектуры, это опоры, поддерживающие галерею, устроенную вдоль помещений второго яруса, как и в других крепостях Молдовы – Нямец, Сучава, в соответствии с западноевропейскими моделями. Неизвестно время их сооружения и время их сноса, так как сохранились ниже уровня почвы. В проекте приспособления крепости Сорока для размещения русской армии в 1788 г., фасады «казематов» и надстроенных над ними помещений во втором ярусе, объединены гладкой штукатуркой, свидетельствующее, что, если эти «контрфорсы» были построены до польской оккупации города и от них отказались во время их пребывания в крепость.

Внутри Сорокского замка, при археологических раскопках, были обнаружены две скважины, одна круглая в плане, расположенная в центре двора, считалась «молдавским» колодцем, а другая, квадратная в плане, расположенная к северу от входа в крепость, на оси «каземата» № 12, датируемая временем пребывания поляков в крепости, считалась «польским колодцем». Эти скважины не показаны на чертежах крепости 1788 и 1789 гг., и только на чертеже плана 1769 г., на месте соответствующее круглому колодцу, написано «помпа», что указывает на ее действующее состояние. Квадратный в плане «польский» колодец занимает все пространство между двумя «контрфорсами», которые фланкируют фасад «каземата №12», полностью закрывая доступ к нему, из-за чего этот колодец был заброшен, очевидно, после сооружения «каземат». Таким образом, обе скважины построены до занятия замка польской армией, в два этапа – четырехугольный колодец во время деревянных висящих галерей, а круглая в плане – после строительства каменных «каземат».

На основе анализа архитектуры Сорокской крепости, в сочетании с исторической документацией, графических источников информации, археологическими данными раскопок, можно сформулировать следующие выводы.

1. Замок в Сороках был возведен в конце XIV века, во время господаря Петру Мушат, в период процветания молдавского торгового пути, как мощная «стража» при переправе через Днестр.
2. Возведенный с высокой точностью строительных работ, замок в Сороках имеет пространственную структуру, свидетельствующую о тесной связи с западноевропейскими аналогичными сооружениями. Первоначально был окружен водой преградой, которая начиналась от крепостных стен, с высоко расположенным порогом входа, на который вел подъемный мост.
3. Входная ниша находилась на высоте равной удвоенному росту человека средней высоты (прибл. 3,5 м), вход защищала герса, скользящая по кулисам щековых стенок портала. Над входным пассажем находилась часовня, сводчатое перекрытие которой представлял первый этап молдавского свода на консолях.
4. Башни изначально были оснащены вертикальными бойницами для стрелков, одна из которых находилась в алтарной стене для защиты входа в замок.
5. Прямоугольная входная башня завершалась открытой платформой, входившей в состав боевого хода, расположенного на толщу куртин. Снаружи защищена была зубчатым парапетом, а со стороны двора – деревянным ограждением.
6. Спустя некоторое время, но в продолжение первоначального замысла, взамен консольно-висящих деревянных галерей были радиально построены каменные помещения для хранения припасов, оружия, укрытия коней и прочее.

- 
7. Замок некоторое время, из-за расправивших страну неурядиц, был покинут, и во время Стефана Великого, в конце 80-х годов XIV века, был оснащен артиллерией, с заменой вертикальных амбразур мортиерами, а часовня – украшена новым стрельчатым порталом.
  8. В 1543 году Петру Рареш намеревался организовать европейскую антитурецкую коалицию, планируя превращение Сорокского замка в развитую крепость, с наружными крепостными стенами, какими стали еще в XV в все остальные молдавские крепости. Именно поэтому Петру Рареш дважды отправлял письмо в Бистрицу с приглашением мастера-строителя, правильный перевод предложения с латинского: «для работы вокруг замка названный Сорока», является еще одним доказательством существования в это время Сорокского замка.
  9. Постой польской армии в замке в течении 13 лет привело к изменению внутренних помещений: разбору столбов поддерживающих галерею второго яруса помещений и свода часовни, и основанием католической часовни в другом месте, от которой сохранились фрагменты витражей.
  10. При кратковременной русской оккупации замка был понижен разбором кладки до уровня земли порог входа, вынуты блоки с круглыми амбразурами нижнего яруса цилиндрических башен.
  11. В связи с интересом к памятникам старины, были организованы консолидирующие работы в крепости в 1902, 1934, 1950, 1970-1975 гг., которые привели к построению павильона над входной башней, неправильному перекрытию часовни, понижению уровня пола в часовне и пробивка нового входа в часовню, неправильно решен уровень порога входа в крепость. Новые работы 2013-2014 гг. к сожалению, сохранив ошибки предыдущих лет, добавили новые, из которых самые удручающие: крестовый свод на консолях и галерея в часовне, появление высоких кровель над башнями, неоправданное увеличение высоты зубчатого парапета, и др.

Изменения, привнесенные в архитектуру Сорокского замка на протяжении его истории, снижают его значение как исторического источника, что совместно с приблизительным прочтением письма от 1543 г., привели к поздней датировке памятника, национальные история и архитектура были лишены необходимого звена для правильного понимания сложения архитектурных форм в начальном периоде молдавской государственности.

#### **Список использованных источников и литературы**

1. Costăchescu, M. Documente moldovenești de la Bogdan voievod (1504-1517). – București 1940.
2. Costin, Miron. Opere. Cronica Țărilor Moldovei și Munteniei. – Chișinău, 1989.
3. Curinsch-Vorona, Gh. (Arhitectură. Urbanism. Restaurare. – București, 1996.
4. Dordea M.-V. Reflexe gotice în arhitectura românească. – București, 1976.
5. Fiore, F.P., Tafuri, M. Francesco di Giorgio architetto, Trattato di architettura civile e militari. – Milan, 1993.
6. Ionescu, Gr. Arhitectura pe teritoriul României de-a lungul veacurilor. – București, 1982.
7. Ionescu, Gr. Istoria arhitecturii românești din cele mai vechi timpuri până în 1900. – București, 1937.
8. Lapedatu, Al. Cetatea Sorociei. Notiță istorico-descriptivă // Buletinul comisiei monumentelor istorice, anul VI, 1914, fasc. 25, p. 85-96.
9. Musteață, S., Tentiuc, I., Ursu, V. Raport științific privind investigațiile arheologice în cetatea Sorociei, campania 2013. – Chișinău, 2014.
10. Nesterov, T. Cu privire la miturile arhitecturii și datării cetății Soroca // Artă. Istorie. Cultură. Cluj-Napoca. – 2003. – p. 91-106.
11. Nesterov T. Cetatea Sorociei – între legendă, mituri și ipoteze // Soroca. Almanah. – Chișinău, 2009.
12. Nesterov T. Cu privire la modulul structurii spațiale a clădirilor eclesiastice bizantine, ruse și din Țara Moldovei (Cu studiu de caz biserica Sf. Treime din orașul Siret) // Arta. Seria Arte vizuale. – 2007. – p. 14-31.
13. Nesterov T. Arhitectura cetății Soroca – un argument important în datarea fortăreței // RIM. – nr.2. – 2007. – p. 25-42.
14. Nesterov T. Aspecte controversate ale etapelor formării arhitecturii cetății Hotin // Arta. – 2011. – p. 39-47.
15. Șlapac M. Cetăți medievale din Moldova. – Chișinău 2004.

- 
16. Stoicescu, N. Repertoriul bibliografic al localităților și monumentelor medievale din Moldova. – București, 1974.
  17. Войцеховский В. А. Крепость в Сороках // КСИА. – Вып. 105, 1965 – С. 129-131.
  18. Войцеховский В. А. Крепость в Сороках // Труды ГИКМ. – 1960. – С. 67-74.
  19. Тороманян А. Х. Об архитектуре крепостных сооружений Молдавии // ИФЖАНАрмССР. – 1974. – нр. 3. – С. 181-190
  20. Чеботаренко Г. Ф. Сорокская крепость – памятник старины. – Кишинев, 1984.

**Список сокращений:**

Arta – ежегодник Центра Искусствознания Института Культурного наследия Академии Наук Молдовы, Кишинев

ИФЖАНАрмССР – Историко-филологический журнал Академии Наук Армянской ССР, Ереван

КСИА – Краткие сообщения Института археологии АН СССР, Москва

RIM – Revista de Istorie a Moldovei, Chișinău

Труды ГИКМ – Труды Государственного Историко-Краеведческого Музея, Кишинев