

22. Feld I. Gótikus és reneszánsz kályhacsempék Északkelet – Magyarországról // Gerencsérek, kályhások, tűzvígyázók. Feudáliskori kályhacsempék az Alföldről és peremvidékéről. – Gyula, 2002.
23. Gyuricza A. Reneszánsz kályhacsempék Északkelet – Magyarországról. – Miskolc, 1992.
24. Hazlbauer Z., Chotěbor P. Stavební rekonstrukce dvou vrcholně gotických kamen ze Sezimova Ústí // Archaeologia historica. – Brno, 1990. – 15/90. – S. 361-381.
25. Holčík Š. Stredoveké kachliarstvo. – Bratislava, 1978.
26. Komáromy A. Nyalábvár és uradalma // Ugocsa vármegye a történelemben. Válogatott írások. – Ungvár, 2001. – Old. 16-42.
27. Krása, která hřeje. Výběrový katalog gotických a renesančních kachlů Moravy a Slezska. – Uherské Hradiště, 2008.
28. Mihok L., Prochnenko I.A. Analysis of Iron Objects from Korolevo and Vinogradovo Castles // Carpatica-Carpatika. – Ужгород, 2008. – Вип. 37. – P. 149-165.
29. Pavlík Č., Vitanovský M. Magický jednorožec a jeho ztvárnění na kachlích gotiky a renesance // Archaeologia historica. – Brno, 2008. – 33/08. – S. 539-558.
30. Prochnenko I., Mojzsesz V., Zsilenko M. A királyházi vár csempékályhája // A nyíregyházi Jósa András Múzeum Évkönyve. – Nyíregyháza, 2012. – LIV. – Old. 241-285.
31. Prochnenko I., Mojzsesz V., Zsilenko M. Kárpátalja középkori és kora újkori várainak kutatása // A nyíregyházi Jósa András Múzeum Évkönyve. – Nyíregyháza, 2013. – LV. – Old. 203-250.

**Олександр Прядко**

завідувач науково-дослідного сектору  
“Археологічна експедиція”  
НІЕЗ “Переяслав”  
м. Переяслав-Хмельницький

## ДАВНЬОРУСЬКЕ ГОРОДИЩЕ ПІЩАНЕ НА Р. СУПІЙ

Анотація: Стаття присвячена новому давньоруському городищу на території с. Піщане, Золотоніського району, Черкаської області. Розглянуто можливість ототожнення городища з літописним містом Пісочен. Подано детальний опис археологічної пам'ятки.

**Ключові слова:** городище, нижня течія р. Супій, с. Піщане, літописний Пісочен, селище, оборонна лінія, вал, кераміка.

Процес відкриття нових давньоруських городищ постійно вносить свої корективи в базу даних цього типу археологічних пам'яток, яка сформувалась у останній чверті ХХ ст.

Одна з складових підвищеного інтересу дослідників до археологічних пам'яток давньоруського часу басейну р. Супій обумовлюється входженням їх до оборонної системи лівобережної частини Південної Русі. Основу Надсупійської оборонної лінії складала оборонні укріплення типу – городища.

На сьогоднішній день достовірно відомо лише три городища басейну річки Супій – Петрівське [6, с. 194, 10, с. 17, 219], Ташанське [6, с. 210, 10, с. 219], Калениківське [6, с. 176, 10, с. 16, с. 219] та понад три десятки поселень цього періоду [2, с. 3-28]. Незначна кількість відомих пам'яток давньоруського часу на даній території пояснюється в першу чергу недостатнім ступенем дослідження цього регіону. Найкраще дослідженою є ділянка басейну середньої течії річки Супій, де в 80-90 рр. ХХ ст., були проведені археологічні розвідки працівниками Переяслав-Хмельницького музею [1, с. 3-44].

У 2015 р. автором проведено археологічні розвідки в нижній течії р. Супій. У ході цих робіт виявлено та обстежено нове раніше невідоме давньоруське городище, яке знаходиться на території с. Піщане, Золотоніського району, Черкаської області.

Пам'ятка розташована в уроч. Городище, займає територію на правому березі р. Супій за 1,5 км на північ від будинку сільської ради с. Піщане та за 150 м від автотраси Київ-Дніпропетровськ.

Городище збудоване на видовженому піщаному мисі (200 м від заплави) правого берега річки

Супій. Територія обмежена із півночі заболоченим рукавом річки (уроч. Липове), із півдня старицею уроч. Перекалки (після меліорації сінокоси, пасовища). Із сходу лівий доплив р. Супій – р. Коврай (Ковраєць). І лише на заході (уроч. Червоний Хутір) мис з'єднується із суходолом (рис. 1).

Вся площа городища та частково територія навколо нього зайнята кладовищем XVIII – середини ХХ ст. Завдяки цьому пам'ятка вціліла до наших днів, адже поряд з ним у 60-х рр. ХХ ст. було збудовано автотрасу Київ-Дніпропетровськ. За топографічними даними та напрямком руху ця траса повинна була проходити саме через городище.

Городище в плані кругле, поверхня задернована. Діаметр майданчика становить 65 м (0,3 га), разом з валом діаметр – 90 м. По краю майданчика йде вал, що вцілів частково. Його висота, збережена на час обстеження, становила 1 м, ширина – від 1,5 до 2 м. Навколо городища простежується також рів шириною 2,5-3 м, який вцілів частково лише з півдня, південного-сходу та заходу, а з півночі та північного-сходу відсутній, адже тут до нього безпосередньо прилягають садиби жителів с. Піщане. Тож відсутність рову тут можна пов'язувати саме з людською діяльністю. Найкраще збережений відрізок валу з ровом простежується у східній частині городища. Ширина рову тут 3 м при глибині 1-1,5 м. Вхід до городища був з південно-східної сторони. (Рис. 2).

З південно-західної частини майданчик городища пошкоджений ямою великих розмірів. Довжина ями – 90 м, ширина – 2,5-3 м, глибина – 2,5-3,5 м. Вибірка землі з ями здійснювалась в межах майданчика, адже округлий вал частково вцілів навколо ями. Поверхня майданчика з валом погорбкована похованнями кладовища. У північно-західній частині валу городища зберігся металевий хрест з датою поховання 1972 р., що фіксує верхню межу функціонування кладовища. За 5 м на південь від цього хреста розташований великий дерев'яний хрест понад 3 м висотою з написом: “Жертвам голодомору 1932-33 рр.” У південно-східному напрямку за 25 м від городища знаходиться кам'яний хрест із датою поховання 1917 р. (рис. 4). Ці поховальні атрибути дають можливість визначити територіальні та хронологічні межі кладовища, як у межах городища так і поблизу нього.

У північно-західному та південно-східному напрямках від

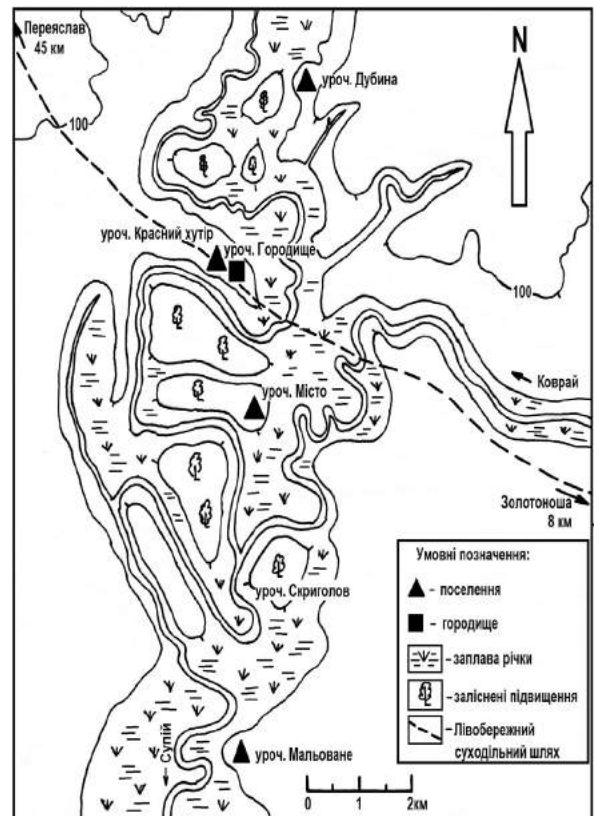


Рис. 1. План-схема розташування археологічних пам'яток давньоруського часу в с. Піщане.

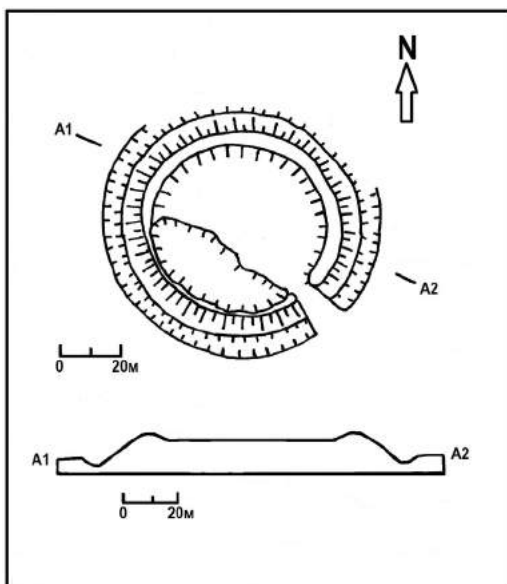


Рис. 2. План-схема давньоруського городища Піщане.

напрямках від городища, на присадибних ділянках місцевих жителів с. Піщане

(уроч. Красний Хутір, Городище), автором під час розвідок зібрано підйомний матеріал: уламки посудин давньоруського часу, переважно вінчики, стінки, денця; два фрагменти стінок корчаг та сколи рожевого овруцького пірофіліту. Давньоруська кераміка репрезентована уламками світло-глиняних кружальних горщиків з плавним S – подібним профілем. Кераміка щільна, тонкостінна, у тісті домішка дрібного піску. Колір поверхні темно-сірий, жовтий, коричневий, теракотовий, бежевий. Зібрана кераміка розподіляється наступним чином: 98 – вінчиків, 9 – стінок з орнаментом, 5 – денець без гончарних клейм. Фрагменти вінчиків (рис. 3):

- 7 шт – друга половина X – кінець X ст.,
- 18 шт – кінець X – початок XI ст.,

43 шт – початок XI – кінець XI ст.,  
21 шт – початок XII – початок XIII ст.

Площа розповсюдження давньоруської кераміки поблизу городища 600x300x190 м (16 га). Найчисельніша група вінчиків з посаду городища Піщане характерна для XI ст. Завдяки виявленим матеріалам можна визначити час існування городища, який без сумніву можна пов'язувати з кінцем X – початком XIII ст.

Згідно літопису, Володимир Святославович був змушений здійснити заходи для укріплення південно-західних земель давньоруської держави. Значно розширивши на той час свої межі за рахунок сусідів уличів та полян [5, с. 50].

За 988 р. зафіксовано будівництво нових фортець переважно на Лівобережжі: “И рече Володимерь: “Се не добро, еже малъ городь около Киева”. И нача ставити городы по Деснь, и по Востри, и по Трубежави, и по Суль, и по Стугнь. И поча нарубати мужь лучьшиь от словень, и от кривичь, и от чюди; и от вятичь, и от сихь насели грады; бь бо рать от печенегь. И бь воюяся с ними и одолая имь” [22, с. 83].

Літописне джерело засвідчує намір князя Володимира Святославича зміцнити кордони для боротьби з степовиками. І саме будівництво городищ надавало можливість посилити свою владу на землях сіверян. На допомогу прийшло населення більш північних земель Русі. Створена система захисту з фортець по лівих і правих притоках Дніпра дозволила успішно відбивати ворожі напади.

Складна система захисту південного рубежу давньоруської держави по р. Супій створювалась протягом тривалого часу. Будівництво укріплень вимагало значних ресурсів і супроводжувалась поповненням населення за рахунок вихідців з різних місць. Переселення “лучших мужей” з території сучасної Білорусі, несло за собою і міграцію топонімів, які дійшли до нашого часу. Так на території с. Піщане зафіксований цікавий мікротопонім уроч. Скриголов (рис. 1), який знаходиться за 2,4 км на південний-схід від вище зазначеного давньоруського городища. Назва розповсюджується на заліснене підвищення серед заплави річки Супій. Серед місцевого населення цей мікротопонім пояснення не має. Аналогії віднаходимо серед населених пунктів сучасної республіки Білорусь с. Скриголов, Мозирського району, Гомельської області на р. Припять (давньоруське поселення та два курганні могильника X-XIII ст., уроч. Забуклявечча). Подібна ситуація прослідковується із літописним Желні (сучасне с. Жовнино), яке також має аналогії на території сучасної Білорусі. Тому на нашу думку будівництво давньоруського городища Піщане в кінці X ст. слід пов'язувати з переселенцями з вище зазначеного регіону. Не слід відкидати і версії про назву городища Скриголов, адже відстань у 2,4 км можна пояснити з так званою міграцією топоніма. А наявність давньоруської кераміки в уроч. Скриголов є ще одним відтвердженням цього припущення.

Вдале розташування пам'ятки біля гирла р. Коврай (Ковраєць) одного із найбільших допливів

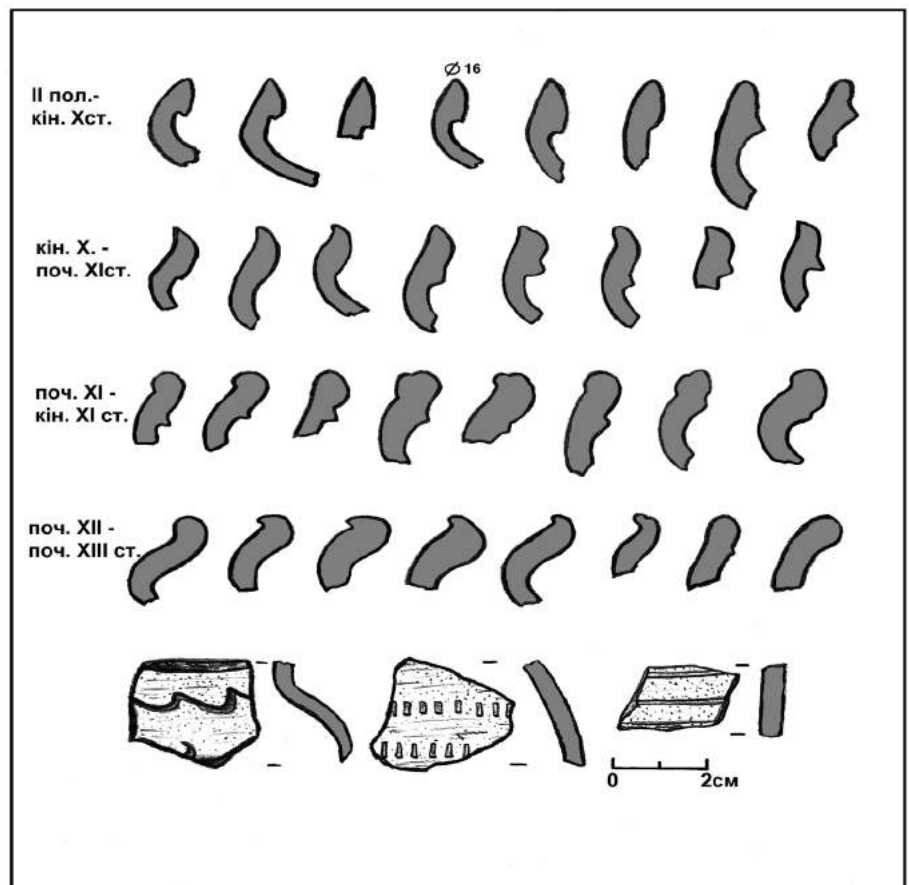


Рис. 3. Профілі вінчиків з урочища Городище, с. Піщане.



*Рис. 4. Вид з півдня на городище Піщане.*

р. Супій значно посилювало оборонні можливості городища Піщане. Крім перетину водних шляхів не слід забувати і про існування одного з найбільшого лівобережного суходільного шляху, який існував і в давньоруський час (рис. 1). Виходячи з цього вимальовується стратегічне значення городища Піщане: охорона та контроль над суходільним шляхом, бродом та гирлом найбільшого допливу р. Супій.

Розташування давньоруського городища в селі, яке має назву Піщане (Піщана) можна пов'язувати з однокореневою назвою літописного міста Пісочен, яке неоднаразово згадується в літописах. Проте слід зазначити, що назв похідних від слова “пісок”, немало.

Пісочен згадується в літописах побіжно декілька разів, у зв'язку з військовими подіями. Перша згадка про нього припадає на 1092 р.: “Рать велика бяше, – от половець й от всюду. Взяша три града – Песочен, Переволоку, Прилук – и много села воеваша по обема страном” [22, с. 94].

Наступна згадка про Пісочен на річці Супій належить до 1169 р.: “Приде множество половець, розделившеся на двоє. Одни придоша к Переяславлю й сташа у Песочена, а друзи придоша по оной стороне Днепра Киеву и сташа у Корсуня” [22, с. 127].

Пошуки літописного Пісочена у попередніх дослідників також викликали певні труднощі, адже крім топонімичної назви осади, потрібні чіткі докази існування оборонного укріплення – городища.

Д.П. Куштан [11, с. 32-36], С.О. Чайка [23, с. 68-70], М.Ф. Пономаренко [3, с. 320-322], А.Ю. Чабан [23, с. 117-118] – пов'язують існування городища на місці залишків фортечних валів XVII – XVIII ст. у центрі села Піщане уроч. Місто. Виявлені тут давньоруські матеріали [11, с. 32-34] не виключають існування, ще одного городища, але на нашу думку, більш, ймовірно, що на цьому заплавному підвищенні існувало лише поселення (рис. 1).

Випадкові ж знахідки на території села двох візантійських анонімних фолісів X ст. [24, с. 91], срібляник і уламок срібляника Володимира Великого (972-1015 рр.) [24, с. 48], вислої печатки Ярополка (рис. 5) – свідчать про широкі торгівельні зв'язки населення літописного Пісочена.

Значний інтерес представляє також знахідка вислої печатки Ярополка Володимировича. Її було знайдено у 2013 р. місцевим жителем на території с. Піщане. Автору вдалось отримати інформацію про знахідку, яка на даний час знаходиться у невідомій приватній колекції.

Лицьова сторона вислої печатки містить поясне зображення святого Іоана Предтечі з хрестом біля правого плеча, зліва колончатий напис: И В А Н. На зворотній стороні – напис: Г Н П О / М О З

Н Р / А Б У С В О / Є М У Н В – тобто “Г[ОСПОД]И, ПОМОЗИ РАБУ СВОЕМУ ИВ[АНУ]”. Діаметр вислої печатки – 21-22 мм. Матеріал – свинець.

Відомі три екземпляри аналогічної печатки Івана, але від двох пар матриць, які походять із Білого озера, Новгород та Чернігова. За цими аналогіями нововиявлена знахідка датується першою половиною XII ст. [12, с. 242-248].

Таким чином в результаті археологічної розвідки вдалось виявити нове раніше не відоме давньоруське городище у с. Піщане та розширити наші відомості про топографію заселення басейну р.Супій. Присутність цілого ряду ознак пов'язує цю археологічну пам'ятку з проблематикою літописного Пісочена, який у боротьбі з ворогами був одним із головних опорних пунктів Надсупійської оборонної лінії Переяславського князівства.

Але остаточного вирішення питання ідентифікації літописного Пісочена з виявленим городищем потребує подальшого дослідження як безпосередньо пам'ятки так, і її округи.

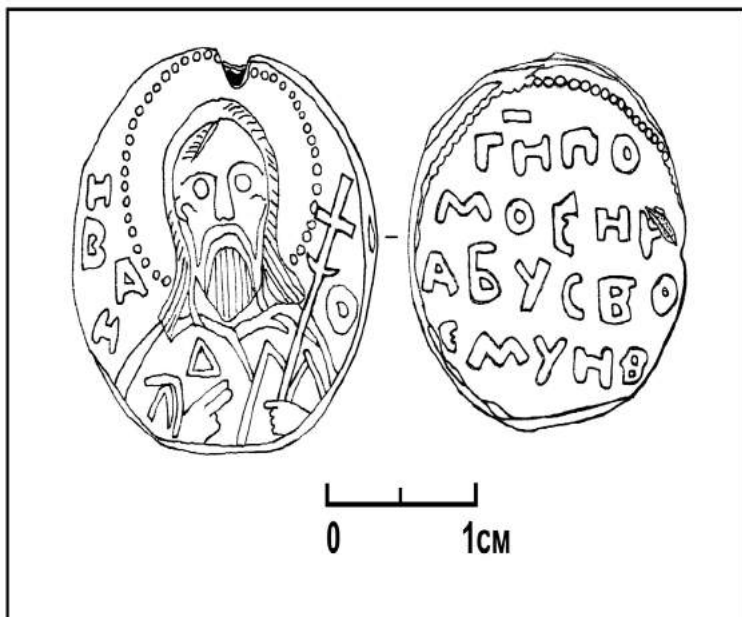


Рис. 5. Висла печатка Ярополка Володимировича, с. Піщане.

#### Список використаних джерел та літератури:

1. Бузян Г.М. Звіт Переяслав-Хмельницької археологічної експедиції за 1989 р. / Г.М. Бузян, М.М. Буйлук, М.Т. Товкайло // НА ІА НАНУ. – 1989/84. – 44 с.
2. Бузян Г.М. Звіт про роботу Переяслав-Хмельницької археологічної експедиції за 1990 р. / Г.М. Бузян, М.М. Буйлук, О.В. Колибенко, М.Т. Товкайло // НА ІА НАНУ. – 1990/186. – 40 с.
3. Голиш Г.М. Подорож Златокраєм. Нарис історії та сьогодення Золотоніського району / Г.М. Голиш, Л.Г. Голиш, М.Ф. Пономаренко. – Черкаси: «Вертикаль», видавець ПП Кандич С.Г., 2008. – 572 с., іл.
4. Древнерусские поселения Среднего Поднепровья (Археологическая карта). – К.: Наукова думка, 1984. – 196 с.
5. Коринный Н.Н. Переяславская земля, X – первая половина XIII века / Н.Н. Коринный. – К.: Наукова думка, 1992. – 312 с.
6. Куза А.В. Древнерусские городища X-XIII вв. Свод археологических памятников / А.В. Куза. – М., 1996. – 256 с.
7. Кучера М.П. Давньоруські городища в західній частині Переяславщини / М.П. Кучера // Археологія. – 1978. – №25. – С. 21-70.
8. Кучера М.П. Змиевы валы Среднего Поднепровья / М.П. Кучера. – К.: Наукова думка, 1987. – 208 с.
9. Кучера М.П. Переяславское княжество / М.П. Кучера // Древнерусские княжества X-XIII вв. – М., 1975. – С. 118-143.
10. Кучера М.П. Слово'яно – руські городища VIII – XIII ст. між Саном і Сіверським Дінцем / М.П. Кучера. – К.: ІА НАНУ, 1999. – 252 с.
11. Куштан Д.П. Звіт про археологічні розкопки та розвідки на території Черкаської області за 2009 рік / Д.П. Куштан // НА ІА НАНУ. – 2009/68. – 122 с.
12. Купранис А.А. Древнерусская вислая свинцовая печать из Белоозера / А.А. Купранис // Истоки русской культуры: Археология и лингвистика. – М., – С.242-248: ил.
13. Ляскоронский В.Г. Городища, курганы, майданы и длинные (змиевые) валы в области

- 
- Днепровського Левобережжя / В.Г. Ляскоронський. – М., 1911. – 82 с.
14. Ляскоронський В.Г. Історія Переяславської землі з древніших часів до половини XIII ст. / В.Г. Ляскоронський. – 2-е изд. – К., 1903. – 422 с.
  15. Макаренко Н. Городища і кургани Полтавської губернії / Н. Макаренко // Сборник топографічних свідчень. – Полтава, 1917. – 103 с.
  16. Моргунов Ю.Ю. Древо-земляні укріплення Южної Русі X-XIII віків / Ю.Ю. Моргунов. – М.: Наука, 2009. – 303 с.
  17. Моргунов Ю.Ю. Круглі городища Левобережжя Дніпра / Ю.Ю. Моргунов // СА. – 1986. – № 2. – С. 110-121.
  18. Моргунов Ю.Ю. О пограничному будівництві Володимира Святославовича на переяславському Левобережжя / Ю.Ю. Моргунов // РА. – 1999. – №3. – С.69-78.
  19. Моргунов Ю.Ю. Посульська границя: етапи формування і розвитку / Ю.Ю. Моргунов. – Курск, 1998. – 128 с.
  20. Падалка Л.В. Древні земляні споруди в межах Полтавської губернії / Л.В. Падалка. – Полтава, 1905. – 60 с., 12 ил.
  21. Падалка Л.В. Прошлоє Полтавської території і її заселення / Л.В. Падалка. – Полтава, 1914. – 239 с.
  22. Повесть временних лет. Ч. 1. Лаврентьевская летопись (перевод Лихачева). – М. – Л.: АН СССР, 1950. – 408 с.
  23. Чайка С.О. Пісочен на Супої / О.С. Чайка. – Черкаси, Вертикаль, видавець ПП Кандич С.Г., 2011. – 150 с.
  24. Шостопал А. Скарби Черкащини / А. Шостопал. – Черкаси: Вид. Андрощук П.С., 2007. – 120 с.

#### Список скорочень:

уроч. – урочище  
га. – гектар  
км. – кілометрів  
м. – метрів

**Юрій Пшеничний,**  
науковий співробітник  
Державного історико-культурного заповідника  
м. Дубно  
**Віталій Ткач**  
ДП «Рівненська старовина» ІА НАН  
м. Дубно

## ГОРОДИЩЕ МЕДУНОВА ГОРА БЛЯ С. МИРОГОЩА І ПОВ'ЯЗАНИЙ З НИМ МІКРОРЕГІОН В СЛОВ'ЯНО-РУСЬКИЙ ЧАС

Стаття присвячена обстеженому в 1961 р. П. А. Раппопортом городищу Медунова гора поблизу с. Мирогоща в Рівненській області. Розглядається динаміка заселення общинної округи городища в басейні р. Липка на протязі слов'янського і давньоруського періодів. Висвітлюється історичний факт руйнування поселенської структури цієї округи в результаті входження племен волинян до складу Київської Русі. В XII – першій половині XIII ст. в мікрорегіоні простежується адміністративно-політичний вплив літописного Дубена.

**Ключові слова:** городище, поселення, територіальна община, археологічні джерела, середньовіччя, волиняни.

Вивчення регіональних особливостей входження Волині у склад давньоруської держави є перспективним полем для археологічних досліджень. В даній статті зроблено спробу узагальнити