
Смотричем свідчать, що місцеві поселення варті уваги археологів і проведення тут стаціонарних досліджень. Особливо, зважаючи на небезпеки, які таїть нинішній час для пам'яток та предметів життя і побуту трипільської цивілізації. Адже представники правоохоронних органів та місцевого самоврядування не вживають належних заходів для боротьби з «чорними археологами». Якщо з середини першого десятиліття ХХІ ст. трипільські об'єкти грабували для поповнення мальованим посудом, ритуальними фігурками і крем'яною зброєю колекцій політичних діячів і товстосумів, то тепер, використовуючи удосконалені технічні засоби, зловмисники виймають з культурного шару мідні речі і вільно продають їх на кількох аукціонах в Інтернеті, особисто наживаючись на тому, що належить суспільству, і псує картину, яка зафіксувала минуло у пластах землі. Цьому потрібно покласти кінець, створивши пам'яткоохоронні інспекції і наділивши їх широкими повноваженнями. Бо як відомо, артефакт без контексту – всього лиш давня річ – цікава для огляду, але пуста як джерело фактажу.

Список використаних джерел та літератури:

1. Полюхович Дмитро. Меценацтво – прерогатива жебраків? – 2002, 4 жовтня. http://gazeta.dt.ua/CULTURE/metsenatstvo_prerogativa_zhebrakiv.html
2. Захар'єв В.А. Перша знахідка ліпного трипільського змія // Українське гончарство: національний культурологічний щорічник. За 1995 рік. – Опішне: Українське народознавство, 1996. – Кн. 3. – С.279-282.
3. Даниленко В.Н. Неолит Украины. – К.,1969.
4. Болсуновский К.В. Символ Змия в Трипольской культуре: Мифологический этюд. – Киев, 1905.
5. Рыбаков Б.А. Язычество древних славян. – М., 1981. – С.170-172.
6. Збеневич В.Г. Дракон в изобразительной традиции культуры Кукутени-Триполье// Духовная культура древних обществ на территории Украины. – К,1991. – С.20-34.
7. Король Д.О. Спроба реконструкції трипільської міфології за пам'ятками мистецтва// Культурологічні студії. – К. Видавничий дім «КМ Academia», 1999. – Випуск 2. – С. 79-103.
8. Стрелкова А.Ю. Трипільля та яншао: символіка орнаментів кераміки// Культурологічні студії. – К.: Видавничий дім «КМ Academia», 1999. – Випуск 2. – С. 109-116.
9. Енциклопедія трипільської цивілізації. – К.2004. – Т.1. – С. 400-405.
10. Бурдо Н.В. Сакральний світ Трипільської Цивілізації. – К.: Електронне видання. – 2007. – 307 с.

Ігор Русий
вчитель історії
Пасічянської ЗОШ
член НСКУ

ДОСЛІДЖЕННЯ НОВОЇ ПАМ'ЯТКИ ЧЕРНЯХІВСЬКОЇ КУЛЬТУРИ ПОРУБІЖЖЯ ПІВДЕННО-ЗАХІДНОЇ ВОЛИНИ І ПІВНІЧНО-СХІДНОГО ПОДІЛЛЯ

Місце знаходження пам'ятки

На Центральному сході Хмельницької області розташований Старосинявський район, він межує з Летичівським, Старокостянтинівським районами Хмельницької області з Хмельницьким районом сусідньої Вінницької області та Любарським районом Житомирської області. На північному заході району при межі із с. Ладиги Старокостянтинівського району розкинулось село Пасічна. Воно завжди було порубіжжям Київської і Волинської, а згодом Волинської і Подільської земель.

Саме поблизу с. Пасічна в урочищі «Горбок» в 2013 році вперше відкрито стародавнє поселення черняхівської культури в ході розвідувальних досліджень під керівництвом Якубовського Василя Івановича, професора кафедри історії України Кам'янець-Подільського національного університету

ім. Івана Огієнка та Русого Ігоря Петровича, вчителя історії Пасічнянського навчально-виховного комплексу: «Загальноосвітня школа I-III ступенів, технологічний ліцей». Протягом 2013-2014 рр. поселення досліджувалось зведеним археологічним загonom в складі археологічної експедиції КПНУ імені Івана Огієнка.

В процесі дослідження встановлено, що поселення черняхівської культури біля села Пасічна в урочищі «Горбок» розташоване за 0,45 км на південь від села і займає південні та південно-східні схили першої надзаплавної тераси лівого берега р. Грабарка (притоки річки Случ). Із півдня на північний схід пам'ятка обмежена болотистими берегами, чагарниками, природними джерелами які живлять р. Грабарку. Болотиста, заросла очеретом та чагарниками заплава в якій протікає річка сягає в ширину до 150-200 метрів. Річка з прибережними берегами та мочарами ніби підковоподібно огинає місце поселення із видовженням в північно-східному напрямку.

Місце знаходження поселення має відносну висоту 285 м над рівнем моря, навпроти паралельно до поселення на правому березі р. Грабарки за 300 м маємо горбисту місцевість з абсолютною висотою 304 м над рівнем моря, що слугувало природною перепоною для південно-східних вітрів.

Місце на якому в 2013 році проведено археологічні дослідження, являє собою пологий горбовидний масив. Поселення, очевидно, мало видовження на північний схід і частково було розділене заплавою річки Грабарки, яка із західної сторони помітно вривається в польовий масив, заглиблюючись на 150 метрів. За цим заглибленням (вигином) вдавалось ще знаходити черняхівську кераміку та фрагменти кісток тварин, фрагменти фібул.

Звернення в агрономічну службу місцевого господарства ДП ДГ «Пасічна» дало можливість ознайомитися і вивчити агрохімічний паспорт поля на якому досліджено поселення.

Загальна площа земельної ділянки тут складає 55,4 гектара. Грунти чорноземи сильнореградовані з великим вмістом гумусу. Нашу увагу привернуло те, що рівень фосфатів становить 159 (мг\кг ґрунту) рухомих сполук, що є одним із найвищих показників порівняно з іншими земельними ділянками господарства, це може бути прямим доказом заселення цієї ділянки в давній період [1, с. 29]

Місцезнаходження поселення є типовим для представників черняхівської культури. Яристовалковий рельєф місцевості складає досить типову «черняхівську» топографію, для якої характерні північні схили перших надзаплавних терас невеликих річок, мокрих балок. Такі умови в поєднанні з родючими масткими чорноземами приваблювали поселенців. Отже, закономірність розміщення черняхівського поселення поблизу села Пасічна в урочищі «Горбок» не відрізняється від інших регіонів.

Зведеним археологічним загonom (науковці, вчителі, учні, студенти) було організовано і проведено суцільне обстеження в урочищі «Горбок» поблизу с. Пасічна Старосинявського району Хмельницької області. Обстеження було здійснено вздовж берегової лінії річки Грабарки, у північно-східному напрямку. Суцільне обстеження місцевості здійснювалось у відповідності до методики польових досліджень. Застосовували метод човникового дослідження місцевості. Збір підйомного матеріалу проводився за встановленою схемою, а саме територія поселення була розбита на квадрати 4x4 м. із зібранням підйомного матеріалу в його центр з подальшим сортуванням і фіксацією знахідок. Ретельно був обстежений кожен метр територій загальною площею 10,2 га.

На значній площі траплялися фрагменти кераміки, кістки тварин, вироби з каменю, металу. Місцями поверхневий ґрунт був з виходом фрагментів обмазки, пересипу. Межі пам'ятки вдалося визначити за підйомним матеріалом та локалізувати її на місцевості. Було встановлено, що довжина поселення 1200 м , ширина 136 м. За класифікацією це поселення відноситься до групи середніх [2, с. 193].

Саме на цій площі було зібрано 739 екземплярів фрагментів кераміки, кам'яні та глиняні прясельця. Знайдений підйомний матеріал засвідчував і те, що культурний шар стародавньої черняхівської пам'ятки частково зруйнований в процесі багаторічного сільськогосподарського обробітку. Під час дослідження встановлено що археологічна пам'ятка знаходиться на кормовому полі № 2, місцевого господарства, з загальною площею поля 55,4 га.

Членами археологічного загону проведено обробку підйомного матеріалу, його класифікацію, дослідження.

Фрагменти кераміки засвідчили про її різноманітність та приналежність до кухонного, столового

посуду, а також посуду для зберігання їстівних припасів -посудини-сховища. Окремі елементи мали візерунки.

В результаті обробки підйомного матеріалу було ідентифіковано: 110 денець, 158 різноманітного типу вінець, 351 фрагмент стінок посуду, 120 фрагментів обмазки, 12 керамічних ручок до посуду. Досліджено дев'ять пряселець, серед яких 3 кам'яних і 6 глиняних, 9 точильних каменів та їх фрагменти, шліфувальні камені, крицю, ножі та фрагменти ножових лез, пряжечки.

Підйомний матеріал дає можливість зробити висновок про високий рівень виробництва, зокрема, каменярського, гончарного, металообробного. За висловом дослідника Рижова С.М. – «Кераміка могла з'явитись та існувати тільки там, де було постійне житло і вогнище, тобто переважно в середовищі осілих ранньоземлеробських племен. Кераміка є цінним історичним джерелом для з'ясування взаємозв'язків та культурних впливів між стародавніми племенами.» [3, с. 6]

В процесі дослідження було закладено чотири шурфи. В шурфах 3 і 4 виявлені рештки споруд. Методом прирізки було закладено два розкопи, загальною площею 128 м.

Стратиграфічна характеристика розкопу I

Розкоп I загальною площею 48 м закладений на ґрунті, який за типом відноситься до чорноземів, а за структурою до сильнореградованих слабозмитих середньосуглинкових ґрунтів.

Під шаром переораного гумосу (0,20-0,25 м) залягав культурний шар завтовшки 0,40 м, під ним шар мішаного ґрунту, передматериковий ґрунтовиковий та материковий суглинок на глибині 1,10-1,15 м.

Східний і західний бурти розкопу мають нахил на південь від нульової точки -0.75 м. Північний борт нахил із заходу на схід від нульової точки -0.20м.

На площі розкопу виявлено та досліджено залишки однієї споруди. Верхня її частина була зачеплена під час оранки, тому відкриття ґрунту ми проводили методом зняття прошарків товщиною 0,15 м з вертикальними і горизонтальними зачистками площ та фіксації на ній археологічних об'єктів та знахідок.

У верхньому горизонті 0,25 м. (орний чорнозем) виявлено велику

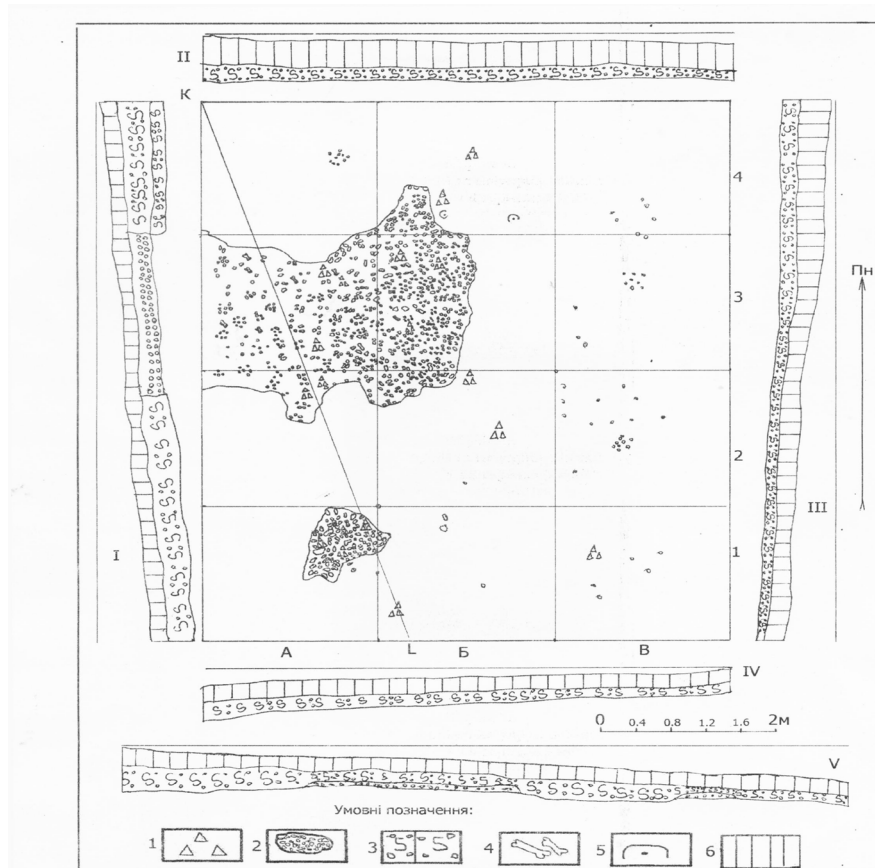


Рис. 1. Археологічна експедиція КІНУ імені Івана Огієнка. Розкопки 2014 року. План і стратиграфія (I - західний борт; II - північний борт; III - східний борт; IV - південний борт; V - перерізи через ділянку) бортів ділянки № 1 в урочищі Горбок біля с. Пасічна Старосинявського району Хмельницької області: 1 - кераміка; 2 - фракції обмазки; 3 - темний ґрунт; 4 - тваринні кістки; 5 - знахідки виготовлені з металу; 6 - орний шар

кількість фрагментів кераміки, фрагменти кісток тварин, фрагменти обмазки. Також знайдено фрагмент точильного каменя. Виявлено залізний виріб виготовлений методом ковки з втульчатою основою для набивання дерев'яної ручки. Довжина виробу сягає 21,3 см. Втульчата основа 9,4 см. Зовнішній діаметр втулки 3 см. Внутрішній 1,8 см. Товщина кованої стінки втулки 0,6 см в найтовстішому місці та 0,4 см в найтоншому. Виріб звужується до кінчика, який приплюснути зверху з помітним жолобком, що нагадує щось на зразок круглої стамески. Саме тіло виробу окрім втульчастої основи має чотиригранну форму завужену до кінчика виробу. Виріб має вигин під кутом 25 градусів. Ми можемо зробити висновок що це спеціалізоване знаряддя праці, яке використовувалось для обробки дерева. Форма його свідчить



Рис. 2. Поселення черняхівської культури урочище «Горбок» с.Пасічна розкоп І.

про можливість витримування вагомого навантаження за рахунок подовженої ручки та вигину що дає можливість застосовувати силу плеча. (Додаток)

Культурний шар загалом відносно насичений знахідками. Вони представлені переважно фрагментами традиційної черняхівської гончарної кераміки (столового, кухонного, посуду). Окрім кераміки трапляються також вироби з металу, а також індивідуальні знахідки: срібна римська монета денарій, бронзова фібула, фрагмент серпа.

На площі розкопу досліджено залишки однієї наземної споруди і однієї господарської ями. Великі скупчення завалів обмазки зорієнтовані за лінією з півночі на південний – захід. У зв'язку з інтенсивною оранкою та вимиванням в напрямку на південний-захід обвали обмазки, очевидно, були виорані тим більш, що саме тут спостерігаємо досить вагомий схил. З урахуванням цього можемо орієнтовно визначити розміри залягання обмазки від самої верхньої точки до самої нижньої в напрямку на південний захід. Розмір становить 0,35 м.

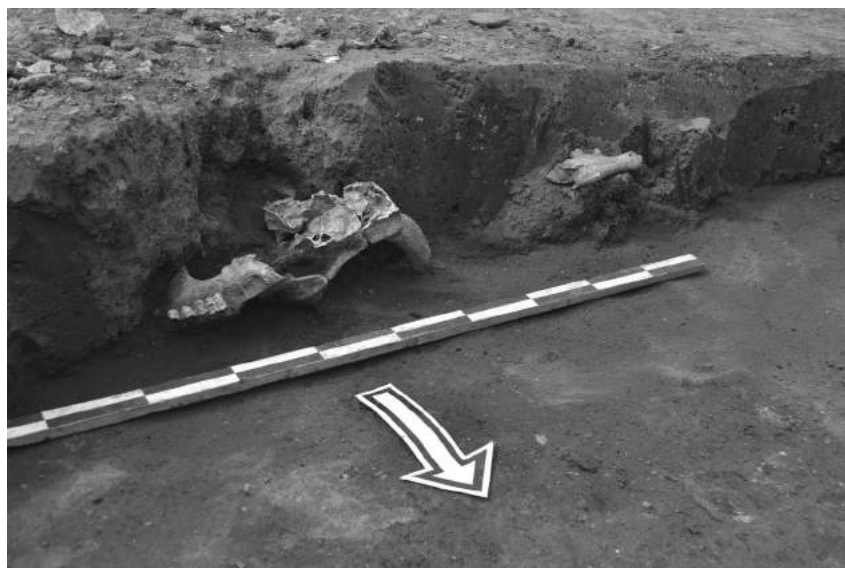


Рис. 3. Поселення в урочищі «Горбок» с. Пасічна, фрагменти черепа

Ширина залягання обмазки 3 м. Основна кількість обмазки залягала на глибині 0,35-0,40 м від сучасної поверхні ґрунту, хоча окремі фрагменти траплялись і вище.

У північно-західній частині розкопу в квадраті 4-А знайдено частину вцілілого черепа корови з рогом. Вістря рогу було направлене до низу, а сам фрагмент черепа (мозкова частина) з верхньою щелепою розміщений зубами догори. Ця знахідка була виявлена на глибині 0,65 м від сучасної поверхні. Цей факт дає можливість зробити висновок, що фрагмент черепа корови з рогом знаходився нижче основної маси обмазки і долівки. Знайдено також досить велике скупчення фрагментів кісток ВРХ, свійських тварин (свині, коня, собаки), які ідентифіковані в процесі лабораторних досліджень методом порівняльної анатомії.

Окрім остеологічного матеріалу на значній частині площі розкопу в квадратах 1-А, 2-А, 3-А,Б, 4-А,Б виявлено вугляки і сліди використання вогню. Також досить багато фрагментів кераміки.

В квадраті 4-Б знайдено римську срібну монету денарій. Відноситься вона до періоду імператора Коммода (180-192 рр.)

В квадраті 4-В виявлено фрагмент фібули, корпус якої зберігся в доброму стані. Головка, пружина, голка відсутні. Цей тип фібул за класифікацією Амброза відноситься до прогнутих підв'язних фібул з розширеною спинкою. Ці фібули датуються II ст. н. е.

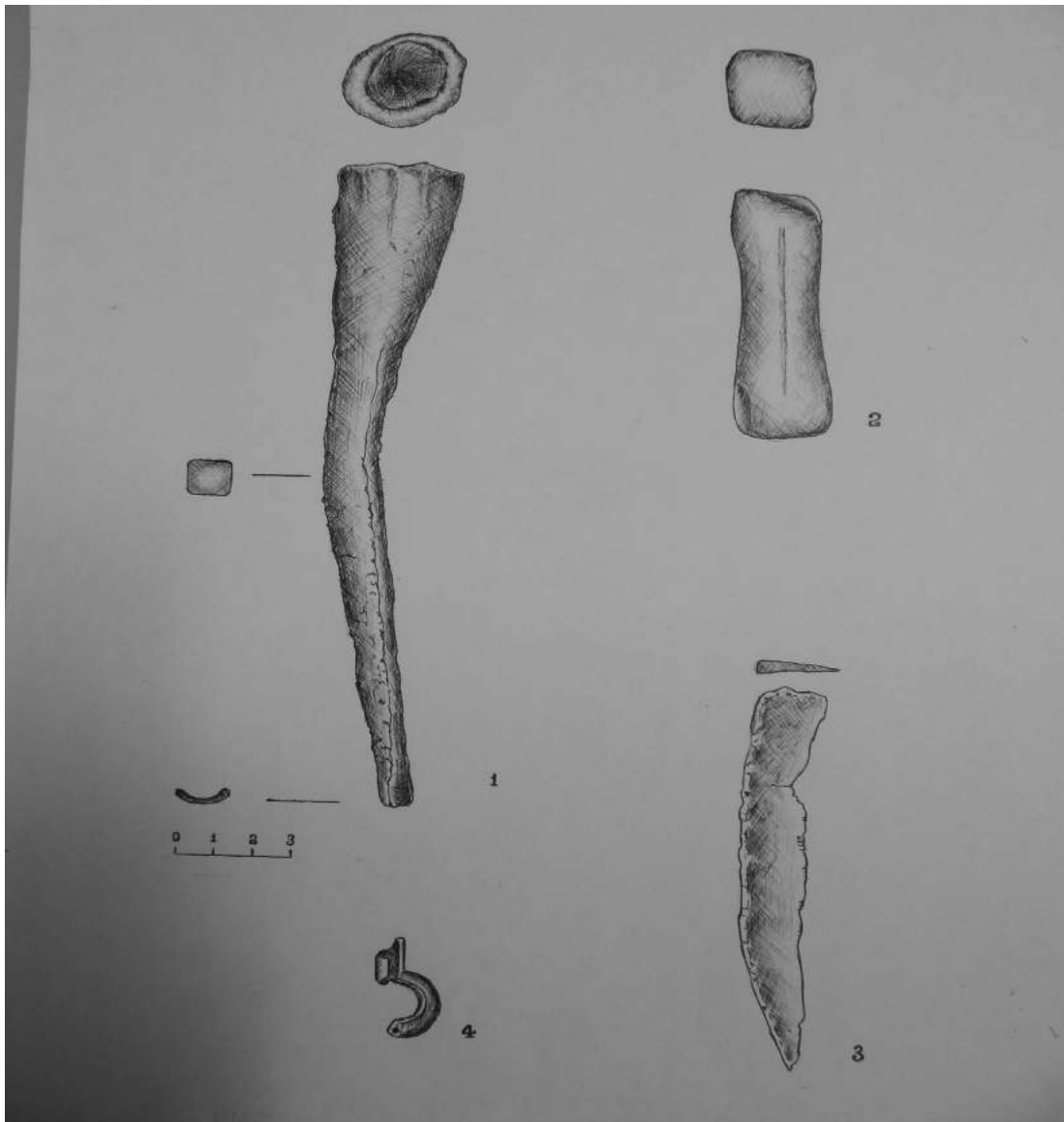


Рис.4. Поселення в урочищі «Горбок» с.Пасічна, індивідуальні знахідки з розкопу I: 1,3-з поверхні;2,4-культурний шар.

Стратиграфічна характеристика розкопу II

Розкоп II розташований за 120 м на захід від розкопу I. Площа розкопу 80 м². Розкоп закладено на місці виходу фрагментів обмазки на верхні шар ґрунту. На початковому етапі дослідження тут був закладений шурф, виявлено досить щільне скупчення обмазки, що є характерним для залишків наземної глинобитної споруди. Тому було прийнято рішення продовжити дослідження, зробити прирізку і закласти розкоп. Кути розкопу були прив'язані до нульового репера, встановленого на самій вищій північній точці біля розкопу.

На розкопі вдалось чітко простежити чотири горизонтальні шари: перший це орний ґрунт 0,25 м. Наступний шар - темний ґрунт з фрагментами обмазки 0,35-0,40 м наступний шар мішаний ґрунт 0,30 м передматериковий ґрунт і материковий 1,20 м. Шари ґрунту мають різний колір і щільність.



Рис. 5 Поселення с.Пасічна урочище «Горбок». Розкоп II. Залишки наземної глинобитної будівлі з опалювальним пристроєм.

Якщо брати зверху, то до другого горизонту відноситься залишки будівлі з дерев'яним каркасом і стінами, обмащеними глиною, від яких залишились суцільні завали обмазки. Рештки будівлі відкриті на глибині 0,43 м від сучасної поверхні. Суцільні завали обмазки витягнуті із південного заходу на південний схід довжиною 7,3 м та шириною 1,65 м. Фрагменти обмазки мають типові відбитки від прутів, жердин, стовпів. В кількісному відношенні найбільше відбитків від жердин діаметром до 2-2,5 см.

На північ, на відстані трьох метрів від суцільних завалів обмазки, вдалось знайти вогнище.

Воно розміщене в північно-східній частині розкопу, має дещо зміщену кам'яну вимостку, також черину завтовшки 7,5 см.

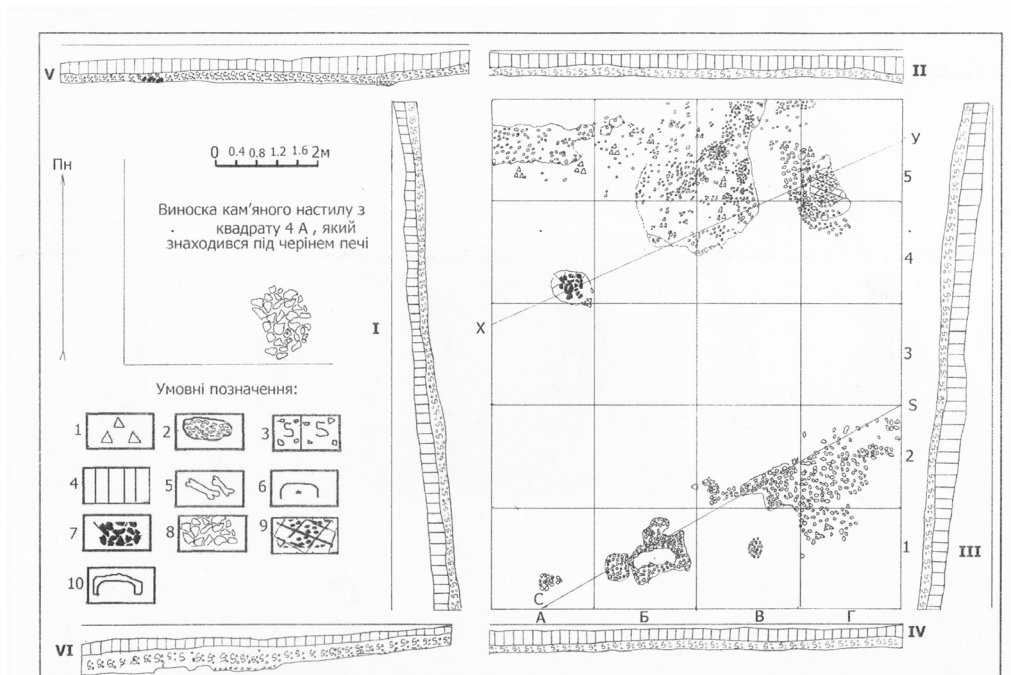


Рис. 6. Археологічна експедиція КПНУ імені Івана Огієнка. Розкопки 2014 року. План I стратиграфія (I - західний борт; II - північний борт; III - східний борт; IV - південний борт; V - VI перерізи через ділянку) бортів ділянки № 2 в урочищі Горбок біля с. Пасічна Старосинявського району Хмельницької області: 1 - кераміка; 2 - фракції обмазки; 3 - темний ґрунт з фракціями обмазки; 4 - орний шар; 5 - тваринні кістки; 6 - знахідки виготовлені з металу; 7 - залишки череня печі; 8 - кам'яний настіль; 9 - вигорілий ґрунт з слідами вугликів; 10 - фрагменти упола печі

Вона зафіксована на глибині 0,41м від сучасної поверхні. Навколо кам'яної вимостки виявлені фрагменти кераміки, очевидно, кухонного посуду, трапляються також фрагменти столового посуду. Всього біля цього об'єкту віднайдено 62 фрагменти кераміки.

Шість денець різноманітного діаметру:

- діаметром 10,5 см., товщина дна становить 1,5см.;
- діаметром 11см., товщина дна 2см.;
- діаметром 10 см., товщина дна 1см.;
- діаметром 11,5 см., товщина дна 0,4см.;
- діаметром 8 см., товщина дна 0,3см.;
- діаметром 7,5 см., товщина дна 0,8см.;

За знайденими денцями можемо стверджувати про наявність щонайменш шести гончарних виробів. Також було знайдено 15 екземплярів вінець, що складає 17,7% , з них 11 екземплярів імпортовані. Кераміка виготовлена із високоякісного гончарного тіста без видимих домішок піску чи будь-чого. Очевидно, це імпортована посудина. Серед чорнолощеної кераміки виділяється чорнолощена із обох боків. Колір тіста світло-оранжевий, при митті щіткою вода забарвлюється в світло-оранжевий колір.

Серед металевих виробів був знайдений ніж, який за схемою класифікації ножів (Строць 2008, с. 169, табл.14) відноситься до типу I, підтипу А, варіант 1б. Детальний опис наведено нижче.

Було також виявлено стрілу правильної геометричної форми у верхньому шарі переораного гумусу, а також фрагмент ножа, який на нашу думку відносився до зброї так як мав обмежувачі з двох

сторін біля черешка. На глибині 0,45 м від сучасної поверхні в західній частині розкопу знайдено фрагмент металевого виробу призначення якого нам не вдалось встановити. Також віднайдено ще один фрагмент металевого виробу з втульчастою основою та пропорційно звуженим до краю тілом виробу. Можливо це був наконечник списа.

Також на цьому горизонтальному рівні виявлено 72 фрагменти кісток тварин. За результатами лабораторних дослідженнями методом порівняльної анатомії вдалось ідентифікувати кістки свині, собаки, зайця, ВРХ.

Характеристика виявлених предметів

Керамічний комплекс

Важко переоцінити значення керамічного посуду у дослідженні черняхівської культури. Як стверджує доктор історичних наук Б.В.Магомедов – «З ним (керамічним посудом авт.) пов'язані питання щодо походження культури, її етнічного змісту, економічних та культурних зв'язків» [4, с. 195]

Серед знахідок на поселенні поблизу села Пасічна в урочищі «Горбок» перше місце за кількістю займає кераміка. Всього було виявлено 1233 екземпляри (вінця, стінки, денця, ручки). Незначна кількість ліпної кераміки. Гончарна ж кераміка виготовлена за традиціями, характерними для черняхівської культури.

В процесі дослідження встановлено такі групи кераміки: кухонний посуд (горщики), столовий посуд (переважно фрагменти мисок і горщиків) простежуються також і рештки великого посуду для зберігання їстівних продуктів, про це свідчить грубе глиняне тісто з значними домішками піску, широке денця (діаметром 16-20 см).

Незначна частина посуду орнаментована лінійним та хвилястим орнаментом. Невелика частина фрагментів гончарної кераміки має шорстку поверхню, очевидно, від великого вмісту піску в тісті. Є і кераміка з лощеною поверхнею, але її вміст в загальному керамічному комплексі невеликий. Різняться кераміка й кольором. Переважна більшість фрагментів гончарної кераміки, яка була віднята і досліджена, світло-сірого кольору, незначна частина – світло-жовтого кольору.

Зустрічаються і мініатюрні зразки посуду, які є подібними у своїх формах до звичайних зразків посуду [5, с. 89]. Для визначення діаметрів вінця за їхніми уламками було застосовано метод геометричної побудови, який ґрунтується на властивості перпендикуляра, проведеного до відрізка прямої через його середину. За допомогою двох відкладених хорд та проведених перпендикулярів до них ми визначали центр кола, після чого встановлювали радіус і діаметр вінця [6, с. 245].

Дослідження ручок глиняного посуду за складом тіста, розмірами і геометричними формами, дали можливість підтвердити твердження про досить широку різноманітність форм і видів посуду, який використовувався на поселенні.

За геометричною формою ручки є пласкі, ширина яких досягає від 2 до 1,5 см. Такі ручки складають 66,6% від загальної кількості. На окремих ручках є орнамент у формі двох паралельних пунктирних ліній, між якими, під кутом розміщені кілька пунктирних ліній з більшою щільністю пунктирів. Окремі глиняні ручки мають округлу форму, діаметром від 1,5 до 4 см.

Також були виявлені глиняні керамічні прясельця світло-жовтого кольору з отвором по центру з обох боків, на окремому прясельці маємо візерунок який складається з косих ліній. Фрагменти окремих прясельць свідчать про те, що вони виготовлені з тіста високої якості з незначними домішками піску. Під час дослідження нами також була знайдена бусинка, один екземпляр, розмір 2,5x1,5см, керамічна, виготовлена із білої глини – каоліну, що має, очевидно, місцеве походження.

3.2. Вироби з каменю

Вироби із каменю представлені точильними каменями, шліфувальними каменями, кам'яними прясельцями. Дослідник черняхівської культури Богдан Строцень відносить камені бруски до інструментів, які могли використовуватись у ковальській справі, так і в побуті [7, с. 88]. Точильні камені мають форму чотирикутної зрізаної піраміди, нижня основа якого має здебільшого форму квадрата розмірами 2,5 на 2,5 та 2,2 см. верхня основа 1,5 на 1,5 см., трапляються і камені, які мають прямокутну основу розміром 2,5 на 4 см. Нами виявлено цілих 3 таких вироби, та 12 фрагментів. Довжина цілих виробів сягає 10,6 см. Вони відносяться до другого типу, виготовлені із каменю-пісковика. Очевидно, під час використання вони могли бути як нерухомими так і рухомими. На протилежних бічних гранях чітко прослідковуються заглибини від слідів заточування. В частини екземплярів ці заглибини симетричні. В інших екземплярах асиметричні. В окремих точильних каменях заглибина прослідковується з однієї сторони. Бічні грані точильних брусків мають більш шорохувату поверхню.

Також досліджено фрагмент точильного бруска у формі прямої призми з двома маленькими виїмками для заточення та однією великою. Виїмки розташовані паралельно і очевидно, що брусок використовувався для заточення як дрібних так і більших металевих предметів. Ширина найбільшої виїмки становить 1,8 см.

Також було знайдено два шліфувальних камені. Один із яких має форму об'ємного тіла неправильної форми з відшліфованими і відполірованими п'ятьма гранями, з заокругленими кінцями, довжина 13,5 см., ширина 3,5 см.. Другий шліфувальний камінь має форму прямої чотирикутної призми, бічні грані якої відполіровані і відшліфовані. Розмір цього шліфувального каменя 3,5 на 5 на 8 см.

Кам'яне прясельце біконічної форми з отвором в центральній частині. Розмір в діаметрі 5,5 см. Діаметр отвору 0,3 см. Товщина в центральній частині 2,5 см. Товщина на краях прясельця становить 0,6 см. Вага – 150 гр.

Вироби з металу

Вироби та фрагменти виробів із металу є свідченням розвитку чорної металургії, ковальської справи зокрема. Нам вдалось віднайти непрямі докази залізоплавильного виробництва-шлаки.



Рис. 7. Поселення поблизу с.Пасічна. Фрагменти точильних каменів.

Ножі були універсальним знаряддям, необхідною приналежністю чоловіків і жінок, землероба, ремісника, воїна і мисливця [8, с. 85]. За типологією розробленою Богданом Строцнем, ми зробили класифікацію ножів за відповідними ознаками: формою клинка, леза, спинки черешка. (9, с. 169. Таблиця 14).

Ніж знайдений в розкопі II відноситься до типу I, підтипу А, варіанту 1б. Він характеризується прямою спинкою, лезо повільно звужується до верху, утворюючи таким чином кінчик ножа (0,7 см.), довжина якого займає 1/7 довжини клинка. Черешок розміщений посередині основного полотна, він підпрямокутний, навіть, злегка розширений на кінчику. Товщина черешка рівна товщині леза. Ніж має довжину 9,2 см. Довжина черешка 2 см. Довжина клинка 7,2 см. Спинка клинка має товщину 2,5 мм. Лезо біля черешка має товщину 1,5 мм. Ніж виявлений в розкопі за дослідженими параметрами мав побутове призначення на його лезо було порівняно невелике навантаження, яке розподілялось більш-

менш рівномірно.

Інші ножі знайдені в процесі археологічних досліджень на місці поселення мають іншу форму, а відтак і призначення. Ніж №2 відноситься до типу III, підтипу А, варіанту 3. Ніж підтрикутний з широкою основою клинка (2 см.). Загальна довжина ножа невелика - 9,5 см. Ніж має довгий черешок, довжина якого складає 4 см., що становить 42,1 % від загальної довжини ножа. Або майже половину. Ширина черешка 6 мм. На початку, біля основи клинка 8 мм. Ширина клинка від леза до спинки по центру клинка сягає 1,8 см., біля кінчика ножа 1 см. Кінчик ножа злегка закруглений. Можемо зробити висновок, що цей екземпляр ножа за призначенням витримував значне навантаження. Довжина черешка давала можливість розвивати користувачу значні зусилля. Цей ніж міг використовуватись для зняття шкіри та її обробки, а також інших виробничих операціях які вимагали значного навантаження на ножову пластину.

Були також знайдені ножі із слідами заклепок на черешках, а також фрагмент ножа з отвором від заклепки. Один ніж довжиною 14,3 см. Інший 12,2 см. В екземплярі який має довжину 14,3 черешок розміром 4,5 см., що становить більше 31,4% довжини ножа, тобто трішечки більше 1/3 від загальної довжини. Черешок загострений, очевидно, для набиття ручки з дерева. Заклепки кріпились після набивання. По центру довжини леза клинок має ширину 2 см. Ніж відноситься до типу I, підгрупи А, варіанту 1а.

Ніж довжиною 12,2 см. Також відноситься до типу I, підгрупи А, варіанту 1б. Від попереднього ножа він відрізняється формою черешка, яка має довжину 3,2 см. І закруглена в частині протилежній кінчика ножа. Довжина черешка становить 1/4 частину довжини ножа. Вищеописані ножі мали побутове призначення.

Знайдено більше сімдесяти предметів виготовлених з металу.

Пряжки було знайдено у кількості 6 екземплярів. Одна з них бронзова, інші залізні. Вони мають форму еліпса, одна пряжка має прямокутну форму. В чотирьох пряжках зберігся «язичок» в місцях кріплення язичка пряжка тонша.

Під час археологічного дослідження знайдено 16 фібул. Добре вцілілих немає, але за залишками п'яти можна визначити їхню схему, тип. П'ять фібул, що становить 31,2% виготовлені із бронзи, решта фібул із заліза – 68,8 %.

Залізна фібула знайдена в шурфі №2 на глибині 43,5 см від поверхні. Виклепана із залізного округлого в перетині стрижня. Головка масивна, складається із пружини загальною довжиною 4см і осі. Спинка фібули сильно вигнута, майже під кутом 90°, зав'язка збереглась, також збереглась частково голка, діаметр якої становить 0,3см., довжина частково збереженої голки 3 см., ніжка фібули потоншена, приймач і підв'язка збереглись, корпус з головкою мають довжину 5,5 см. Відповідно до класифікації А. К. Амброза фібула відноситься до сильно профільованих фібул причорноморського типу [10, с. 135].

Бронзові фібули представлені чотирма екземплярами різної величини. Дві фібули, які знайдені в шурфі №1 на глибині 50 см., мають вцілілі ніжки з приймачем без пружини і голки, довжина цих фібул 5 см., вони мають зав'язку із дроту в чотири витки, що добре прослідковується, а також приймач голки довжиною 2см. У верхній частині головки прослідковується отвір для осі, верхня частина корпусу біля головки вигнута майже під кутом 90°, на спинці фібул візерунок відсутній і спинки мають напівовальну форму. Дві інші бронзові фібули знайдені поблизу шурфа №1 в верхньому шарі ґрунту виготовлені з бронзи, одна довжиною 4см. інша -3,7 см. Фібула довжиною 4 см. має отвір у верхній частині головки для осі, на місті переходу ніжки фібули в спинку із зовнішньої сторони чітко проглядається геометричний орнамент із насічених поперек трьох ліній та двох вертикальних ліній по краях. Фібула має потовщену ніжку по відношенню до спинки. Приймач головки зберігся в доброму стані. Фібула довжиною 3,7 см. має однакової ширини спинку і ніжку, із зовнішньої сторони спинки нанесено кілька поперечних ліній. Приймач голки зберігся добре.

Фібула, яка знайдена в шурфі №3 виготовлена із бронзи і відноситься до типу двопластинчатих фібул. Вона частково вціліла, головка та пружина не збереглись, спинка та ніжка мають довжину 3,2см., ширина вцілілої пластини 1 см.

Решта фібул виготовлені із заліза методом ковки. Ширина спинок коливається від 0,3 до 0,5 см.,

довжина від 4,5 до 6 см.. В двох залізних фібулах збереглися пружина і серцевина, загальна довжина пружини сягає 1,8 см. Кількість витків пружини встановити не вдалося. Інші фрагменти залізних виробів встановити та ідентифікувати не вдалось.

Лабораторні дослідження та висновки

Лабораторні дослідження є невідомою складовою комплексних досліджень поселення черняхівської культури в урочищі «Горбок» біля с. Пасічна Старосинявського району, Хмельницької області. Вони дали можливість на основі вивчення артефактів (остеологічного матеріалу, фрагментів металевих виробів) зробити науковообґрунтовані висновки, які базуються на результатах експериментальних досліджень.

Лабораторні дослідження проводились на факультеті ветеринарної медицини кафедри фізіології, біохімії і морфології Подільського державного аграрно-технічного університету м. Кам'янець-Подільського (під керівництвом доцента Савчук Любові Борисівни) та в лабораторії дослідження випробовування конструкційних та інструментальних матеріалів «Наукового випробувально-експертного центру» Хмельницького національного університету – керівник центру доктор технічних наук, професор Олександренко В.П. завлабораторії кандидат технічних наук Дробот Ольга Савеліївни.

Лабораторні дослідження металевих фрагментів передбачали визначення хімічного складу та мікроструктури наданих артефактів, а саме: фрагменту ножової пластини, фрагменту наконечника списа та фрагменту сокири. Очевидно, що відновлення заліза відбувалося на основі сиродутного процесу. Цей спосіб полягав у прямому відновленні залізної руди в металеве залізо і далі, при виробництві сталі, відбувалось насичення заліза вуглицем. Це вимагало проведення цілого комплексу проміжних операцій- видобування, очищення, збагачення болотної руди, випал деревного вугілля.

Паливом при сиродутному процесі служило деревне вугілля. Зразки надані в лабораторію Хмельницького національного університету також підтверджують це.

Дослідження проводилось за трьома основними параметрами: **мікроструктура, хімічний склад, мікротвердість**. В процесі дослідження встановлено, що в наданих зразках рівномірний розподіл вуглецю, структура металу складається з фериту та перліту. Всі зразки мають однаковий хімічний склад. За вмістом вуглецю встановлено ножова пластина має 0,23 % вуглецю, фрагмент списа 0,078, фрагмент сокири 0,055%.

За параметром **мікротвердості**- ножова пластина має твердість 236 кг. сили на міліметр квадратний, при вимірюванні мікротвердості з навантаженням 100 грам. Спирт має мікротвердість 297-412 кг. сили на міліметр квадратний, сокира, відповідно, 122кг сили на міліметр квадратний. Матеріал фрагменту сокири відповідає складу технічного заліза. Структура складається із зерен фериту значних розмірів. По границям зерен є значна кількість неметалевих включень у вигляді сілікатів. Значний ріст зерен має місце при нагріванні металу до температури 900 С°. Очевидно, що заготовку сокири в процесі виготовлення піддавали обробці тиском при значних температурах, а охолодження після кування було повільне, тому і збереглися зерна значних розмірів.

Проведений хімічний та мікроструктурний аналіз свідчить про те, що досліджувані артефакти виготовлені з матеріалів, які одержані за різними технологіями. Фрагменти списа та ножової пластини (сталь 10, сталь 20) виготовлені за традиційною технологією (руда-чавун-сталь), а фрагмент сокири виготовлено з кричного заліза, яке одержували прямим відновленням заліза з руди. Таким чином, можемо зробити висновок, що частина металевих виробів виявлена на поселенні могла виготовлятися з місцевої болотняної руди на місці в плавильних горнах. Неподалік поселення розташована місцевість, яку місцеві жителі називають «Рудка», або «Руда». На користь цього свідчать і окремі знахідки криці та шлаків. Сконцентроване скупчення нам не вдалось встановити, але вони трапляються, здебільшого на поверхні. Решта виробів, очевидно була імпортована, частина виготовлена значно пізніше в часі, але занесена на місце поселення в процесі інтенсивних сільськогосподарських робіт.

Отже, за результатами лабораторних досліджень остеологічного матеріалу віднайденого в урочищі «Горбок», поблизу села Пасічна можемо зробити висновок про вирощування та розведення мешканцями поселення великої рогатої худоби, свиней, коней, собак. Тваринництво було важливою складовою життя давнього населення. Також мешканці займались полюванням, зокрема на дрібних тварин про що свідчать остеологічні фрагменти (нижня щелепа) зайця виявлені в розкопі II. Здебільшого

на поселенні переважають кістки великої рогатої худоби та свиней, що є типовим.

Датування пам'ятки

Питання датування черняхівської культури в цілому є одним із важливих питань, яке і до сьогодні викликає наукові дискусії і суперечки поруч з питаннями етнічної приналежності. У праці «Черняхівська культура: витоки і доля» І.Винокур зазначив, що сьогодні в розпорядженні археологічної науки відомі ранні, розвинуті і пізні черняхівські пам'ятки, які датуються II ст. до початку V ст. н. е. [11, с. 13]

Поділля є тією територією, яка завдяки географічному розташуванню історично склалася як одна із найбільш активних контактних зон Європи, тому саме Поділля відіграло значну роль у процесі слов'янського етногенезу. Вперше відкрите та досліджене нами в 2013-2014 рр. поселення черняхівської культури біля с. Пасічна в урочищі «Горбок», ймовірно, відноситься до початкового етапу формування черняхівської культури, тобто, на нашу думку, поселення було започатковано в ранньочерняхівський період і продовжило своє існування до другої половини III ст. н. е.

Стратиграфічно простежується два горизонти – нижній, пов'язаний із початком функціонування селища, та верхній з його більш пізнім етапом. У верхньому шарі віднайдені бронзові фібули, які датуються за класифікацією А. К. Амброза [12, с. 139] III ст. н. е.

Також датуючим матеріалом є римські срібні монети, зокрема, денарії. Денарій – старовина срібна монета, що прирівнюється до 10 мідних асів, початок виготовлення яких почався в 269 р. до н. е. [13, с. 52]. Знайдені нами під час розкопок монети відносяться до періоду правління Траяна (98-117 рр.), Адріана (117-138 рр.) та римська монета лігатура дена рій імператора Галлієна (259-268 рр.) [10, с. 207].

Цікаві думки з приводу джерел надходження римських монет до носіїв черняхівської культури висловив дослідник К.В. Мизгін. Він вважає, що монети I-II ст. н. е., які відносяться до найбільш масових знахідок, надходили шляхом торгівлі та військовим дій, а також шляхом щорічних римських винагород «варварам», які стримували їх від небажаних римлянам нападів [114, с. 56]

Отже, один із трьох ймовірних шляхів надходження римських монет, або навіть кілька шляхів, залишили свій слід на пологих пагорбах урочища «Горбок» села Пасічна, що разом із фрагментами керамічних виробів римського походження та фрагментами прикрас є незаперечним доказом присутності провінційно-римського впливу на життя, побут, соціально-економічні відносини черняхівських поселенців, які мешкали тут ймовірно в II-III ст. н. е.

Отже, за археологічними пам'ятками, які піддаються датуванню, ми з великою ймовірністю можемо зробити висновок, що поселення черняхівської культури біля с. Пасічна в урочищі «Горбок» відносяться до II – III ст. н. е. Окремі знахідки свідчать і про подальший постчерняхівський етап заселення цієї місцевості в більш пізній період. Це, та багато інших аспектів, має бути вивчено та досліджено в процесі подальших археологічних досліджень.

Список використаних джерел та літератури

1. Авдусин Д.А. Археологические разведки и раскопки. - М.; 1959. – С.29.
2. Брайчевський М.Ю. Біля джерел слов'янської державності / М.Ю. Брайчевський – К.; Наук. думка, 1964. – 345 с.
3. Рижов С.М., Бурденко Н.Б., Відейко М.Ю., Магомедов Б.В. Давня кераміка України. Археологічні джерела та реконструкції. Частина перша. К.: 2002.- С.5.
4. Магомедов Б.В. Кераміка племен черняхівської культури. Давня кераміка України. Археологічні джерела та реконструкції. Частина перша. -К.; 2002. - С.195.
5. Винокур І.С. Черняхівська культура: витоки і доля / за ред. С.В. Трубочанінова. – Кам'янець–Подільський: Абетка; Оіном, 2000. – С.89.
6. Математика. Фізика. -4-е вид., перероб. і доп. - К.: ТОВ «Казка», 2010. - 245с.
7. Сроць Б.С. Черняхівська культу Західного Поділля: Монографія. - Тернопіль: Астон, 2008. - 272с.
8. Пачкова С.П. Господарство східно-слов'янських племен на рубежі нашої ери. - К.: Наукова думка, 1974. - 136 с.
9. Амброз А.К. Фибулы юга европейской части СССР // Свод археологических источников. - М.; 1966. - 142с.

-
10. Винокур І.С. Черняхівська культура: витoki і доля / за ред. С.В. Трубочанінова. – Кам'янець-Подільський: Абетка; Оіюм, 2000. – С.89.
 11. Амброз А.К. Фибuлы юга европейской части СССР // Свод археологических источников. - М.;1966. - 142с.
 12. Зварич В.В. Нумизматический словарь. - Львов: «Вища школа», 1979. - с.52.
 13. Мызгин К.В. К проблеме источников поступления римских монет к носителям черняховской культуры // Збірник тез доповідей на конференції Черняхівська культура. Актуальні проблеми досліджень. - К.; 2010. - с.57.
 14. Рыбаков Б.А. Материалы и исследования по археологии СССР №82.Черняховская культура. - М.;1960. - 345.

Ігор Старенький

молодший науковий співробітник
Кам'янець-Подільського державного
історичного музею-заповідника

ТРИПІЛЬСЬКІ ПАМ'ЯТКИ НА ТЕРИТОРІЇ КАМ'ЯНЦЯ-ПОДІЛЬСЬКОГО

У статті розповідається про трипільські пам'ятки на території міста Кам'янець-Подільський, подається хронологія їх відкриття, аналізується знахідки, а також вперше подана карта пам'яток Трипільської культури на території Старого міста та інших районів Кам'янця-Подільського.

Ключові слова: Трипільська культура, пам'ятка. Кам'янець-Подільський, Старе місто, культурний шар, археологічні дослідження.

Вперше Трипільська культура на територія Кам'янця-Подільського та в передмістях була зафіксована в повоєнний період. Проте відбувалася тільки фіксація культурних нашарувань Трипілля [11; 12; 13] без ґрунтового їх вивчення. Професійний підхід до вивчення Трипільської культури на території Кам'янця-Подільського було здійснено лише в 2000-х роках після масштабних археологічних досліджень на території Старої фортеці (Північний двір), а також після відкриття трипільського житла на площі Польський ринок [1; 4; 5; 6; 7; 8]. На сьогодні існує необхідність узагальнення картини трипільських старожитностей на території міста, що й спробуємо зробити в цій публікації.

1955 року краєзнавцем М. С. Борковським в ур. Татариски було зафіксовано трипільське поселення [13, с. 47]. Дещо пізніше тут було знайдено унікальну мідну сокиру-тесло (тип Аріушд), що має характерні підтрикутні виступи по боковинах втулки та з боку черевця. Вона має місцеве походження і датується етапом ВІІ. Цього ж року М. С. Борковським зафіксовано матеріали Трипільської культури в передмісті Кубачівка та в центрі Старого міста на площі Польський ринок [13, с. 46; 10, с. 41].

1958 року Сергієм Шкурком відкрито багатощарове поселення в Парку Танкістів, де зафіксовано матеріали трипільської культури без датування періоду. Наступного року цим же дослідником зафіксовано Трипільську культуру в передмісті Цибулівка біля млина [13, с. 46]. Того ж 1959 року на замковому подвір'ї біля башти Папської (Кармалюкової) директором Кам'янець-Подільського музею-заповідника Григорієм Хотюном та Сергієм Шкурком виявлено трипільські старожитності [11, с. 138-139].

1960 року С. К. Шкурком Трипільську культуру зафіксовано в передмісті на хуторі Козак [13, с. 46]. 1961 року цим же дослідником виявлено трипільські старожитності на вулиці Татарській, 17. На сьогодні це найпівнічніша точка Старого міста, де знайдено Трипільську культуру [13, с. 9; 10, с. 41]. 1963 року Сергій Кирилович у східній частині подвір'я швейної фабрики (площа Вірменський ринок) в 6-7 м від стіни будівлі на глибині 1,5 м зафіксував трипільську піч та велику кількість керамічного матеріалу [13, с. 37]. Того ж року трипільські старожитності зафіксовані на території Руських фільварок поблизу місця розташування неіснуючого Воскресенського монастиря поруч з тогочасним володінням Ганни Сингалевич [13, с. 46]. 1966 року пізній етап Трипільської культури було виявлено на вулиці Іоанно-Предтеченській. Вздовж східної стіни будинку за адресою Іоанно-Предтеченська, 4 вдалося