

Тетяна Радієвська

старший науковий співробітник
Національного музею історії України

Світлана Сорокіна

старший науковий співробітник
Національного музею історії України

Оксана Завальна

старший науковий співробітник
Національного музею історії України
м. Київ

З ІСТОРІЇ ФОРМУВАННЯ АРХЕОЛОГІЧНОЇ ЗБІРКИ НМІУ В 1930-ті РОКИ: КОЛЕКЦІЇ, ДОКУМЕНТИ

У травні 1930 р. було засновано археологічний музей ВУАН, фонди якого переважно склалися з колекцій Всеукраїнського Історичного музею ім. Шевченка. Проте цей проект не було реалізовано у повній мірі. Вже наприкінці того ж року керівництво ВІМ підняло питання про необхідність повернення археологічних експонатів до музею. Остаточне повернення колекцій до історичного музею відбулося всередині 1936 р.

Ключові слова: Археологічний музей ВУАН, Всеукраїнський Історичний музей ім. Шевченка, Музей Докласового суспільства, Інститут історії матеріальної культури, археологічні колекції, музейна справа.

У кінці 1920-х – початку 1930-х рр. археологічні колекції Всеукраїнського історичного музею ім. Т. Шевченка (тепер НМІУ) зазнали значних змін і перемішень. Цьому питанню присвячена достатня кількість наукових розвідок [1, с. 8-19; 2, с. 63-80; 3, с. 3-24; 5, с. 427-432; 13, с. 367-388]. Проте архівні документи ЦДАВО та НМІУ дозволяють більш детально охарактеризувати кілька моментів з історії реорганізації археологічної збірки музею в 30-ті роки ХХ ст. – складні і неоднозначні часи як для суспільства, так і музейної справи. «Мандри археологічних колекцій» були складними і мали іноді сумні наслідки. В 1928 р. В.Є. Козловська зазначала, що колекції археологічного відділу ВІМ з 1914 р. збільшилися з 17 тис. до 40 тис. експонатів, тому музей «для повного розгортання своїх колекцій вимагає багато більшої площі, як він тепер має» [4, с. 3-4]. Таке поповнення, а також замалі площі для фондів та експозиції, спонукало ВУАН поставити питання про заснування окремого Археологічного музею на території Музейного містечка в Лаврі [2, с. 74]. Директором новоствореного музею було призначено В.Є. Козловську, яка підготувала «Проект положення про Археологічний музей ВУАН. Та його кошторис і штати» (24.05.1930 р.). За цим проектом зібрання музею мало складатися з археологічних колекцій ВІМ та Археологічного музею ІНО (Інституту Народної Освіти – колишнього Університету Св. Володимира) [5, с. 428-429].

Створення археологічного музею було частиною масштабної реорганізації музейної справи. Музейна нарада від 12.03.1930 р. ухвалила реорганізацію музеїв м. Києва за схемою НКО [16, Арк. 39], що вимагала значних змін у структурі ВІМ. Так, у листі до Київського уповноваженого Укрнауки зазначається, що Укрнаука погоджується з рішеннями музейної наради, проте структур-схему ВІМ треба радикально переробити, спрямовуючи його виключно на українське мистецтво й беручи до уваги, що з нього буде вилучено весь археологічний та етнографічний матеріал [16, Арк. 37]. Відповідно до прийнятих рішень до музею було направлено таке розпорядження: «...Укрнаука НКО погоджується на об'єднання Археологічного відділу Вашого Музею з іншими археологічними закладами міста Києва¹ з тим, щоб організувати єдиний Археологічний Музей. (Підписи: Заст. зав. укрнауки Коник, зав. муз. секцією Кушнірук)» [16, Арк. 42]. Історичний музей не заперечував проти такого рішення і звернувся до Укрнауки за розпорядженням про згорнення Археологічного відділу: «... Всеукр. істор. Музей ім. Т.Шевченка у Києві одержав повідомлення від Археологічного Комітету ВУАН за № 1005 від 10.05. ц.р. про погодження Президії ВУАН на утворення Археол. Музею. до якого має перейти Арх. Відділ Історичного Музею. З боку Всеукр. Істор. Музею в цій справі заперечень немає. Просимо дати розпорядження на згорнення Арх. відділу. (Підписи: Директор музею Настевич М., Секретар Барон) [16, Арк.44]. В листі від 24.06.1930 р. до Укрнауки повідомляється: «Президія ВУАН ухвалила в складі установ I Відділу ВУАН утворити Арх. Музей в основу якого уже увійшов колишній Археологічний Кабінет ІНО. ... Було б доцільно уникнути надалі поділу археолог. колекцій між двома музеями і для того передати Археолог. музею ВУАН колекції і все майно Археолог. відділу Київського Історичн. Музею. Лаврський Муз. Городок погодився передати для Музею корпус № 7, де має бути розташовано понад 60.000 експ. ВУАН асигнував 15.000 крб. на ремонт будинку та на розгортання Музею. Отже Президія ВУАН просить Укр-

¹ В усіх документах збережена орфографія оригіналу.

науку НКО передати до складу Арх. музею археологічний відділ Історичного музею разом зі своїм майном і дати доручення в разі позитивного вирішення утворити відповідну комісію для передачі всього майна Археологічного відділу К. Історичного Музею ім. Шевченка до Всеукр. Академії Наук. (Підпис: Секретар ВУАН академік О. Корчак-Чепурківський)» [16, Арк. 47]. Колекції Музею ІНО почали передавати у 1928 р. [2, с. 74]. За свідченням протоколу фахової комісії про розподіл майна Археологічного Музею ІНО від 11.01.1929 р. до музею ВУАН передавалися археологічні колекції, монети та книжки. Частина майна залишалася за музеєм ІНО, документація передавалася до історичного архіву [11, Арк. 1]. В червні 1930 р. була створена комісія для передачі матеріалів ВІМ до Археологічного музею. Проте вже у вересні було отримано розпорядження відкласти реорганізацію. В листі ВІМ до НКО від 13.10.1930 р. просять дати остаточні директиви: «Згідно з в/листуванням від. 14.VI.1930 р. за № 256 складено комісію для праці в справі переведення Археологічного відділу Історичного музею на територію Муз. городка. Листуванням від. 25.IX.1930 за № 256 Музей отримав розпорядження відкласти реорганізацію Музею до висновків Народи, що має відбутися в Харкові 15.X.1930 р. ВІМ просить остаточно дати Ваші директиви в справі Археологічного відділу Музею ... (Підпис: Д-р Настевич)» [16, Арк. 55]. Перевезення колекцій, які зберігалися у відділі археології ВІМ, розпочалося згідно розпорядження НКО УРСР № 2565 від 14.10.1930 р. [13, с. 372-373]. Впродовж 1930-1931 рр. відбувався процес передачі. Так 22.10.1930 р. з ВІМ було вивезено перші 37 ящиків з експонатами [3, с. 11]. Подальша передача задокументована наступними актами: 17.11.1930 р. (33 ящики) [8, Арк. 141], 29.11.1930 р. (33 ящики), 16.01.1931 р. (24 ящики, 13 бочок, 15 шухляд) [8, Арк. 140], 17.07.1931 р. (речі з експозиції) [8, Арк. 207-208], 24.08.1931 р. (окремі предмети) [8, Арк. 149], 14.10.1931 р. (21 ящик), 16.10.1931 р. (17 і 18 ящиків), 18.10.1931 р. (4 ящика, посуд без ящиків, кістки тварин), 22.10.1931 р. (37 ящиків), 23.10.1931 р. (речі з експозиції), 24.10.1931 р. (2 ящика, моделі поховань, модель кирилівської стоянки, скіфські казани), 27.10.1931 р. (12 ящиків, вітрини, окремі речі), 28.11.1931 р. (унікальні речі) [8, Арк. 191-197]. В додатках до актів знаходиться докладний перелік інвентарних номерів експонатів, що запаковані у ящики, бочки та шухляди.

Побудову експозиції на основі отриманих колекцій Археологічний музей мав закінчити до 1.05.1932 р., був розроблений «проект схеми експозиції відділу передкласового суспільства» [15, Арк. 329], проте цей план не вдалося втілити в життя. У музеї ВУАН відразу ж виникли труднощі, пов'язані з обробкою колекцій та фінансуванням. В листі від 6.07.1931 р. до сектору Науки НКО зазначається: «...Зараз ці речі (біля 60.000 есп.) передано ВУАН, і обслуговування за обмеженістю коштів доручено одному науковому робітникові, що зрозуміло не може справитися з такою роботою, приймаючи до уваги й поповнення музею новими й новими експонатами. З цих причин ВУАН просить зробити розпорядження про приєднання однієї посади наукового робітника і однієї посади технічного (наглядача) з Археологічного відділу Всеукр. історичн. музею ім. Шевченка у Києві, тому, що відділ цей зараз ліквідується і все його майно передається до Археологічного музею ВУАН. Без цього розгорнути музей для експозиції не буде зовсім можливо» [17, Арк. 57].

Вилучення археологічних колекцій викликало труднощі і для ВІМ. Ще у процесі перевезення 7-8.10.1931 р. відбулося засідання у справі переведення експонатів колишнього археологічного відділу ВІМ, під час якого проф. О.П. Оглоблін запропонував принципи передачі матеріалів. Так, в Протоколі засідання зазначено: «... безперечно передаються до Музею Доклясового Суспільства¹ експонати доклясового суспільства, а саме, експонати І залі, що розташовані в проході й вітринах між І-ю і 2-ю залю, крім шафи 44, експонати шафи 10, 11. ... Експонати, що розташовані в III-й залі/речі слов'янської доби повністю залишаються в Історичному Музеї. Всі експонати як з цієї залі, так із відповідної частини фондів, що раніше були перевезені до Музею Доклясового Суспільства, мусять бути негайно повернені до Історичного Музею ... Вважати за доцільне відокремлення за добором Музею Доклясового Суспільства, експонатів, що характеризують культурні впливи на терені України дофеодалних часів, що особливо потрібно для дослідчої роботи археологічно-нумізматичного Кабінету ВІМІШ'у ...» [8, Арк. 198-200]. Вже тоді були складені списки експонатів, які було б доцільно залишити у ВІМ до остаточного рішення про реорганізацію. Серед матеріалів згадуються експонати від палеоліту до слов'янського періоду [8, Арк. 209-212, 216-219, 355-358]. Проте аналіз списків археологічних матеріалів, що реально залишилися у ВІМ (від 5.02.1934 р.) засвідчує, що серед них були лише середньовічні колекції [12, Арк. 86-99, 102-104].

У той самий час серйозні політичні та ідеологічні зрушення, якими позначився злам десятиліть, диктував нові історичні реалії. В музейній галузі це позначилося зміною підходу до експозиції: перед музеями було поставлене завдання її перебудови за марксистськими принципами, тобто за соціально-економічними формаціями. Відсутність археологічного матеріалу не давала належним чином представити найбільш ранній період історії. У листі ВІМ до сектору Науки НКО від 18.11.1930 р. зазначається: «Всеукраїнський Історичний Музей ім. Шевченка у Києві перебудовує структуру експозиції за марксистською схемою ставлячи своїм завданням висвітлення соціально-економічних епох на Україні, починаючи від доісторичної доби як

¹ «Музей Доклясового Суспільства» – інша назва Археологічного музею ВУАН.

палеоліт, неоліт, бронзової й залізної, доби феодалізму, торгов. капітал¹, промислового капіталізму, імперіалізму та закінчуючи добою соц. будівництва. Для наміченої експозиції потрібна певна кількість експонатів археологічного відділу, який відділ зараз за розпорядженням Сектору НАУКИ НКО переноситься до Муз. Городка. /Процес згортання відділу в стадії закінчення/. Приймаючи до уваги вищенаведене, Всеукраїнський історичний музей, щоб виконати свої завдання просить термінового розпорядження про вилучення 2 – 2 1/2 тис. експонатів арх. відділу що дали б ілюстрацію намічених діб. ... (Підпис: директор музею Настевич, секретар Барон)» [14, Арк. 16]. Вже у 1932 р. Історичний музей почав робити спроби повернути собі археологічні колекції у повному обсязі. Приблизно до цього часу відноситься проект об'єднання ВІМ з археологічним і етнографічним музеями: «1. ВІМ за декретом ВУЦВК'у і ухвалою Сектору Науки має бути Всеукраїнським Історичним Музеєм за суспільними формаціями, але із-за особливих міркувань, без методологічних основ розгортання ВІМ, як музею суспільних формацій, /а цьому допомогло і недостатність під експозиції заль в сучасному приміщенні ВІМ і особисті міркування служб. осіб на протязі 1931-32 р./ від ВІМ було відокремлено всі так зван. «археологічні»² експонати й утворено окремий музей Доклясового суспільства при ВУАН. Отже розвиток історичного процесу на Україні в музейній експозиції, йдучи всупереч марксистко-ленінській схемі в галузі музейного будівництва, було розірвано на два, органічно не пов'язані на жаль, музеї, а робітники цих музеїв не тільки не пов'язували роботи між згаданими музеями, а навпаки, мали поміж собою ненормальні взаємовідносини, що негативно відбилося на роботі цих установ. 2. З відокремленням Історичного Музею Доклясового суспільства від ВІМ відразу стало очевидним відірваність від музейної роботи, замкненість і необхідність єднання науково-дослідної, експозиційної праці, схеми й планування роботи, бо мусить бути єдиний науковий напрям роботи і в зв'язку з цим Сектор Науки відіслав до ВУАН і ВІМ 2 відношення, де особливо підкреслював необхідність пов'язання роботи Музею Доклясового суспільства з ВІМ. Але все це фактично жодних наслідків не мало, а навпаки складало враження, що ВІМ має «імперіалістичні» тенденції до угруповання інших музеїв, а тим часом робота Музею Доклясового суспільства, за браком і належних робітників і парткерівництва, визнавалася, як і в галузі експозиційній, (недостатки в роботі цього музею визнані і зав. Сектору Науки т. Мінкевич і т. Козубовський у грудні 1932 р.) бо Музей Доклясового суспільства і по схемі і по експозиції побудовано на механістичних³ засадах, зовсім відірвано від громадсько-політичної праці, безперспективне і відповід. наявне керівництво поставити на належну височінь Музей Доклясового суспільства, як органічної частини ВІМ, побудованого на засадах матеріалістичної діалектики не спроможне. Відзначаю, що недоцільність відокремлення Музею Доклясового суспільства від ВІМ, як музею суспільних формацій, визначається за недоцільне, як велика помилка з боку сучасного фактичного керівника музеєм т. Козловської. Не дивлячись на те, що при ВІМ нема Відділу Первісного суспільства себто «Археології» /він у своєму складі має археологічний кабінет і 3-х наук. робітників, що працюють в галузі феодальної формації/ через те ВІМ, не дивлячись на існування музею Доклясового суспільства, в цьому році провадив на протязі 2-х місяців арх. розкопки, бо перевага для виконання цього і в організаційному і в матеріальному відношенні і в наукових силах стоїть на боці ВІМ.

Музей етнографії академії наук, заснований за схемою і методологічними настановами Ф. Вовка, як найвиразнішого представника націон. буржуазн. войовничих концепцій в галузі дослідження так. зв. етнографічного матеріалу, являє з себе музей з національно-народницькою ідеологією ... схема його побудована не за формаціями, а все це в сукупності Музей Етнографії репрезентує, як установу, що на сьогодні втілює

¹ Перебудова системи знання за формаційним принципом гостро стояла не тільки перед музеями, а й перед наукою загалом. Перелік історичних періодів, які має висвітлювати експозиція музею, показує, що формаційна концепція на 1930 р. ще остаточно не склалася в її класичному радянському вигляді. Характерною є згадка у переліку археологічної періодизації (палеоліт, неоліт) і «торгівельного капіталізму» (концепція належала М.М. Покровському, після смерті вченого була визнана хибною), та відсутність згадки первіснообщинного ладу, концепція якого ще остаточно не сформувалася.

² Боротьба за повернення археологічних колекцій розгорталася на тлі бурхливих суспільних змін, адже автор документу, аргументуючи свою пропозицію, звертається до найбільш гострих дискусійних питань. Початок 1930-х рр. отримав назву «культурної революції», оскільки відзначився корінним переворотом в усіх галузях науки і культури, й ознаменувався повним розривом з дореволюційним минулим, абсолютним запереченням майже усіх досягнень науки попереднього періоду, що мало вираження навіть у відмові від наукової термінології. Саме тому слово «археологія» взято в лапки, тому що його було замінено на «історія матеріальної культури», археології відмовили у праві на існування як окремої дисципліни зі специфічними джерелами і методами. Проте, повна відмова від терміну виявилася вкрай незручною, і «археологія» постійно з'являється у джерелах того часу, або в лапках, або з застереженням «так звана».

³ Посилання на відому «дискусію з механістами», представниками філософського напрямку, який пояснював усі явища природи з точки зору законів механіки. Механіцизм був розкритикований і визнаний перекинуттям марксистської філософії. На 1932 р. термін «механістичний» майже втратив якоесь змістовне значення, і живився скоріше, як ярлик, лайливе позначення ідейних опонентів. Тому експозиція археологічного музею, напевно чи мала щось спільне з цією філософською течією.

трудящим масам ворожі концепції, не кажучи вже, що парткерівництва в обох музеях нема, в роботі вони замкнені і скоріше уявляють не рад-музей, а кунс-камеру. ... Відзначаючи недоцільність в світлі сучасного наукового розуміння існування окремо Етнографічного музею ... Музей Доклясового суспільства, Етнографічний музей і ВІМ треба об'єднати в єдиний музей за керівництвом єдиної дирекції з їх сучасними бюджетами... ВІМ є найбільший історичний музей на Україні ... надалі має існувати, як автономна одиниця при ВУАН. Відзначаючи, що приміщення сучасного Всеукраїнського Історичного музею є недостатнє для вміщення в собі Археологічного та Етнографічного музеїв, вважають за доцільне дирекції ВІМ 3-й нижній поверх в кількості 12 кімнат пристосувати для відділу Первісного Суспільства, звільнивши ці приміщення від потреб музею неекспозиційного характеру, водночас поставити як завдання вирішити питання про надання ВІМ більшого приміщення по можливості на території ВМГ, або на території колишнього софійського собору. ... Бюджетові асигнування на 33 р. і все майно згаданих музеїв передається дирекції об'єднаного музею спеціальною комісією і приймається керівниками відповідн. галузів роботи дирекції ВІМ, виходячи з наявності його. Дирекція ВІМ в усій галузі роботи підлягає безпосередньо 2-му відділові ВУАН та Сектору Науки. Директор ВІМ (підпис).» [15, Арк. 327-328].

Як видно з документу, відсутність археологічних колекцій у складі ВІМ викликала зміни у структурі відділів. Незначною кількістю археологічних матеріалів доби пізнього феодалізму, що лишилися в музеї, опікувався кабінет археології у складі відділу феодалізму. За звітами і протоколами засідань відділу 1933 р. цей кабінет очолював С.С. Магура [9, Арк. 26-28; 12, Арк. 2]. В тому ж році на виробничій нараді історичного циклу ВУАН (від 17.04.1933 р.) було прийняте рішення про необхідність повернення археологічних колекцій до історичного музею. Археологічний музей позбавили приміщення, а колекції перемістили до підвалів 19 корпусу Лаври [6, с. 119-120]. Директору музею В. Козловській було оголошено догану і звільнено з роботи. Виконуючим обов'язків керівника музею було призначено наукового співробітника С.С. Магуру [5, с. 430]. З іншого боку 23.03.1934 р. було прийняте рішення про виселення ВІМ з приміщення, для проведення ювілейної виставки до 15-річчя Червоної Армії. Як наслідок, 400 тис. експонатів були перевезені на територію Лаври і розміщені в непристосованих для зберігання приміщеннях [2, с. 75]. 3 вересня 1935 р. ВІМ змінив назву – став Центральним історичним музеєм (ЦІМ). У тому ж році за проханням заступника наркома освіти А. Хвилі Президія Академії Наук прийняла рішення передати археологічні та етнографічні колекції з ПМК (куди у 1934 р. було приєднано Археологічний музей) до фондів Історичного музею [5, с. 430]. У червні 1936 р. було утворено Комісію по передачі матеріалів Археологічного музею до збірки ЦІМ, результатом роботи якої став наступний документ: «**Ранорт.** За розпорядженням Комітета Мистецтв при Раднаркомі УСРР від I/VI-1936 р. було утворено Комісію по прийомці Археологічного Музею Інститута Історії Матеріальної культури при Академії наук УСРР. До складу комісії ввійшли т.т. Маєвський В.А. /голова/, Бондар І., Тесля Т.Т. /наук. робітн. ЦІМ/ та консультант т. Козловська, що в минулому керувала археологічним музеєм. Крім цього з дозволу дирекції Музею Комісією було притягнуто до роботи т.т. Натансон та Зацепіну, Фіртштейн, Гринченко і лаборанта Предько. З боку Інститута Історії Матеріальної Культури здавал т. Магура С. С. – колиш. директор арх. Музею, а в його відсутність представник Ін-ту т. Фещенко.

Комісія працювала з 7/VI по I/VIII-1936 р. з повною навантажкою робочого дня, а з 16/VI по - 23/VI з подвійною навантажкою робочого дня. В завдання комісії входило: 1/ прийняти всі археологічні збірки, що були скупчені в 19 корпусі М Г. 2/ Зібрати всі документальні матеріали до цих збірок. 3/ Виявити та прилучити до загального фонду археологічні збірки, що розкидані по різних приміщеннях Музеїв в Києві /Муз. Городок, був. приміщ. Історич. Музею/. На початку своєї роботи Комісія оглянула всі арх. збірки, що містяться в 19 корпусі і констатувала, що археолог. матеріал, що був в розпорядженні Інститута Історії Матеріальної культури, скупчено в 3-х кімнатах 19 корпусу. З них 2 – кімнати – це підвальне приміщення колиш. пральні, надзвичайно сире й непридатне для збереження будь-якого матеріалу, але вони були завалені археологічними фондами. Тут була кераміка, метал, камінь, дерево, отож негативі та архівні матеріали. В горішній кімнаті /2 пов./ були складені теж археологічні фонди, але переважна більшість їх була впакована в ящики, до яких був складений приблизний показчик. Зважаючи на те, систематизація археолог. збірок була порушена попередніми перевозками з одного приміщення до другого, а так внаслідок цього чимало речей пошкоджено, загублено інвентарні № та паспорт, Комісія вважала можливим провадити прийомку за наявністю речей з відповідною систематизацією їх по епохам. Для цього складений окремий акт для кожної групи матеріалів одної епохи. Таким чином всього складено 15 актів.

До акта 1 записано всі наявні інвентарі. До акта 2 записано всі цінні археолог. речі. До акта 3 – зарисовки, ілюстрації, карти, плани тощо. До акту 4 – записано палеоліт та неоліт. До акту 5 – записано речі Трипільської культури. До акту 6 – записано речі Грецькі та грецьких колоній. До акту 7 – записано речі Риму та переселення народів. До акту 8 – записано речі Скифські. До акту – 9 записано речі бронзової культури. До акту 10 – з могил скорчених. До акту 11 – записано речі Словянської доби. До акту 12 – записано антропологічний матеріал. До акту 13 – записано різні нерозібрані матеріали. До акту 14 записано речі, що

відносяться до пізнього феодалізму. До акту 15 – записано різні книжки. До акту 16 – записано експонати та фонди феодалізму прийняті від І. В. Бондаря¹. В процесі роботи Комісія натрапила на значні труднощі, а виявилось, що велика частина матеріалів ще не заінвентаризована, деяка частина зовсім немала паспортів. Між цими матеріалами ящики з розкопів 1907 р., 1914 р. і пізніших років. Все це запаковано в ящики, не розібрано, не систематизовано і ніхто їх з часів розкопів не розбирав. Таке становище привело упаковку речей в певну негідність, вона погнила, або поточена мишами, речі поцвіли і взагалі руйнуються. Отже ці групи матеріалів довелося приймати огульно – ящиками. Прийнявши весь археолог. матеріал. арх. фонд, що містився в 19 корпусі, Комісія вжила заходів до його дальшого збереження. З цією метою все археолог. речі було перенесено з підвального приміщення пральні до сухішого та світлішого приміщення для поступ. просушки їх, а потім розташування цього матеріалу по сухих кімнатах. Крім зазначених вище арх. матеріалів, комісія прийняла весь арх. фонд кол. арх. кабінету Історичн. Музею, що був перевезений на початку 1936 р. з приміщення Кірова № 29 до 19 корпусу і зберігається в цілком задовільних умовах. Підсумовуючи роботу по прийманню арх. фондів до Центрального Історичного музею, Комісія констатує, що археолог. фонди на сьогодні перебувають цілком в незадовільному стані. Більшість матеріалів знаходиться в ящиках, пакунках і зовсім неупорядковані. Тіснота приміщення та відсутність обладнання унеможливають систематизацію і упорядкування фондів, а тому Комісія пропонує такі заходи: 1. Забезпечити фонди постійним приміщенням та устаткуванням /стилажі, шафи, вітрини тощо/. 2. негайно відвести для фондів приміщення для переноски і просушки їх з підвальної кімнати. 3. Приступити до реставрації і консервації пошкоджених речей. 4. Розгорнути роботу по інвентаризації фондів. 5. Вилучити з загального фонду всі речі, що не мають наукового музейного значення з тим, щоб розгрузити фонди від зайвого матеріалу. 6. Категорично заборонити перекидку археол. фондів і взагалі муз. фондів з одного приміщення в друге, вразі така перекидка буде неминуча, то треба робити перевозку цих матеріалів з особливою обережністю. 7. Поставити перед відповідними установами питання про видання спеціальної постанови Уряду про особливе збереження музейних фондів. 8. Комісія вважає потрібним поставити питання перед ПІМ Культури щоб були передані до Історичн. Музею збірки Антропологічного музею, а саме: стоянки палеолітичні, мезолітичні та неолітичні, матеріали трипільської культури, матеріали з розкопів Ольвії та всі інші опубліковані археологічні матеріали, що знаходяться в розпорядженні Інституту Матеріальної культури і що потрібні для експозиції Історичного Музею. Комісія: голова Маєвський, Бондар, Тесля, наук. консультант Козловська» [7, арк. 31, 38]. В архіві НМІУ також зберігається рукописна чернетка цього рапорту (Рис. 1) [11, Арк. 18-21].

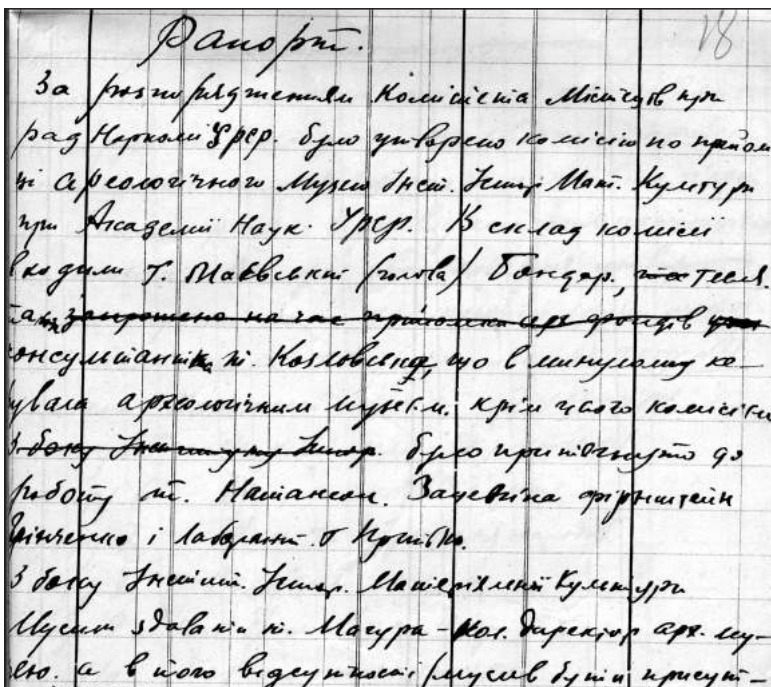


Рис. 1. Рукописна чернетка рапорту по прийому Археологічного музею ВУАН

Етикетки на більшості посудів відклеїлися та погубилися. В одному з трипільських горщиків до половини мокрому знайдено колосок жита, що випадково туди потрапив, зерна якого проросли блідо-зелені стебла довжиною до 15 см. Крім глиняного посуду у підвалах /1 підвал/ зберігаються 109 ящиків з археологічними

До рапорту додавалися вказані в ньому акти з переліком інвентарних номерів експонатів, що передавалися [7, Арк. 33-111]. Крім того був складений акт огляду сховищ фондів, де зазначалося: «1. Помешкання в якому до цього часу зберігалися матеріали складається з 2-х великих підвальних кімнат. Підвал глибокий 80-90% під землею, надзвичайно вогкий і холодний. Стіни більш ніж до половини сирі. Глина на цих місцях від вогкості обсіпалась. В минулому до переноски сюди фондів Музею тут була пральня. В одній з кімнат у цементній підлозі і зараз залишається басейн наповнений наполовину водою. 2. У підвалах зберігаються матеріали: глиняний посуд епох неоліту, бронзи, трипілья, скіфської, грецької, римської та інших часів. Посуд цей розставлений на цементній підлозі. Частина посуду цілого, частина реставрованого та клеєного. Від перебування в вогкому підвалі посуд одсирів, розклеївся, а деякий розпався.

¹ Акт № 16 – дописаний пізніше від руки.



Рис. 2. Посуд, що зберігався на підлозі



Рис. 3. Матеріали в ящиках у мокрих підвалах

характеризували стан зберігання матеріалів. Серед них габаритний посуд, розміщений на підлозі (2 фото) (Рис. 2); експонати, упаковані в дерев'яні ящики (Рис. 3), волога стіна з плямами «грибка», трипільські посудини з пророслими колосками жита, до цього додавався сам засушений колосок (Рис. 4).

матеріалами розкопів різних дослідників з різних часів. Так у цих ящиках виявлено матеріали розкопів Бобринського, Мілеєва, Хвойка, Біляшевського та інших дослідників. В основному це нерозібраний та незаінвентаризований фондівий та архівний матеріал, що складається з кам'яних, глиняних, бронзових, залізних та скляних виробів, здебільшого у фрагментах. Дерево деяких ящиків, до яких упаковано матеріали, від вожкості прогнило. Упаковка, папір та стружки, та упаковані в них археологічні матеріали в деяких ящиках вкрилися цвілью. При чому в таких розмірах що іноді трудно розглянути, що це за річ, не обшкрябавши з неї цвіль, напр. ящики з кремінними виробами з неолітичних стацій Яремівка та Петрівське з Ізюмщини, що вступили до б. Археологічного Музею у 1931 р., матеріали з розкопів Бобринського, Біляшевського та інші. У цій вожкій упаковці, в ящиках завелися мокриці. У другій підвальній кімнаті зберігається велика дерев'яна скриня. при розборці її там виявлено: щоденники дослідів Бобринського, план 3-х верстового масштабу, фотонегативи, плакати, ілюстрації та різні папери. Все це було воже, майже мокре. Негативи одсиріли й помокрили. 3. Всі ці матеріали складені до підвалу у грудні 1935 р. З того часу вікна у підвалі для просушки не відкривалися і за матеріалами ніякого догляду не було...» [7, Арк. 112-113]. Наведені документи супроводжувалися фотографіями, які

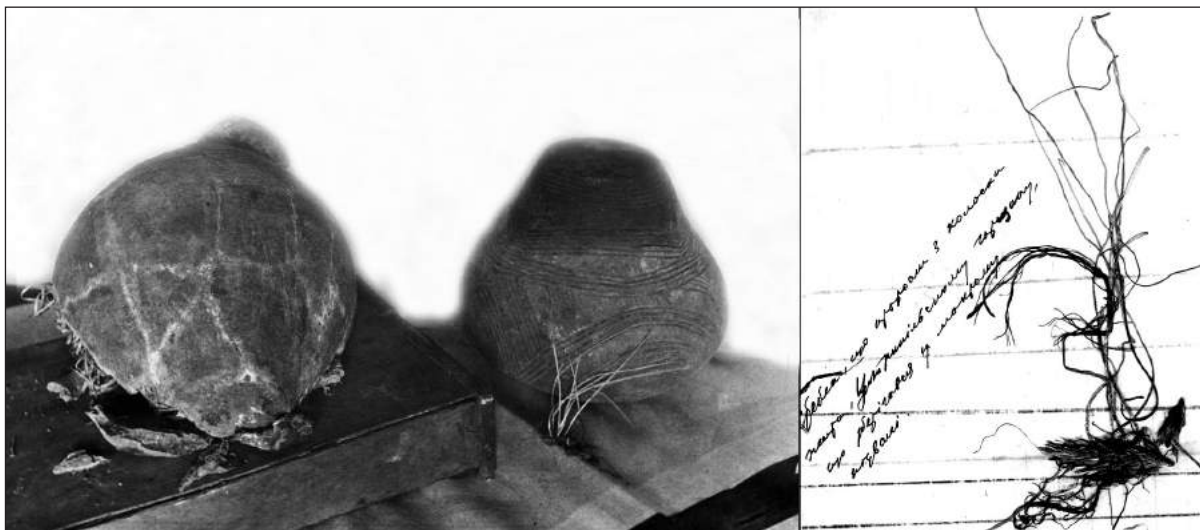


Рис. 4. Трипільські посудини з колосками жита

Подальшу долю археологічних колекцій ілюструє доповідна записка І. Бондаря від 29.11.1936 р., в якій зазначається: «12 листопаду 1936 р. за розпорядженням Музейного сектору Комітета мистецтв при Р.Н.К. було перевезено з 19 корпусу всі археологічні фонди відділу феодалізму в нов. відведене приміщення буви. Успенської Церкви й розмістили їх на хорах з лівого боку. При перевезенні було умовлено, що, всі схованки, які були в приміщенні 19 корпусу будуть встановлені в новому приміщенні, але зараз все вже перевезено, але схованки ще не встановлено ... Таким чином весь матеріал, який ми перевезли, зараз лежить в безпорядку й немає можливості приступити до упорядкування його. ...» [11, Арк. 15-16].

В.Є. Козловська склала детальний опис колекцій (закінчений 8.08.1936 р.), з належними до них архівними матеріалами і бібліографією. У перелік увійшли «короткі відомості про основні комплекси експонатів бувшого Археологічного Музею ВУАН та кол. Кабінету Антропології ВУАН з документальним матеріалом» [10]. Після передачі колекцій до ЦІМ розпочалося складання предметної картотеки, частина якої і зараз зберігається в фондах НМІУ. На картках є посилання на акти передачі 1936 р. (Рис. 5). З документації ліквідованого музею в НМІУ зберігається інвентарна книга «Реєстр експонатів Археологічного Музею ВУАН. №№ 1-2388», який разом з іншими інвентарними книгами згадується у акті №1 передачі 1936 р.

НКО-УСРР		ІНВЕНТАРНА КАРТКА		Затверджено 20.2.35 р. Заст. НКО-УСРР Хвцзя	
Інвентарний № 13616		НАЗВА МУЗЕЮ			
Назва та короткий опис речі				Дата вступу	
Сокира-молот Камічне ліфроване та свердлине теплого кольору, всі поверхні знос- рушені, лево свідчить, трюхи нахило не допереду.				31. VI. 34р.	
Довж. 10 см. Н. тов. 5 см. Шир. лева 4 см. Пісок, олівари 25 см. - 11 см.				Ціна збо вівка	
Камічне. Рів. Об.				Спосіб придбання, посилання на документи	
Примітка: Каф. Геог. муз. № 5902 стр. 110.				акт № 4 10. VI. - 31. VI. 34р. Одкр. жито 1/4 Чимп Аж.	
Союзоргулет 65 73/63		6 РПФ-Одеса 1934-3.000.000			

Рис. 5. Інвентарна картка ЦІМ з посиланням на акт передачі 1936 р.

Таким чином, добірка опублікованих архівних матеріалів доповнює загальну картину складного процесу формування археологічної збірки НМІУ. Реорганізація ВІМ в 1930-ті роки, переміщення колекцій ілюструють ганебне ставлення до музейної галузі взагалі та однієї з найбільших археологічних збірок зокрема. Археологічні колекції, які започаткували музейне зібрання з кінця ХІХ ст., розпоршувались між різними установами. Це призвело до депаспортизації, значного пошкодження та втрати експонатів. Робота по впорядкуванню колекцій, зокрема їхньої паспортизації за старими інвентарними книгами та публікаціями продовжується і сучасними співробітниками. На сьогодні археологічна збірка НМІУ є цінним джерелом для висвітлення матеріальної і духовної культури давнього населення, безцінним науковим та культурним фондом.

Список використаних джерел та літератури

1. Ковтанюк Н. Г. З історії створення та формування колекцій Національного музею історії України // Національний музей історії України. У двох томах: альбом. – Т. 1. – К., 2011. – С. 8-19.
2. Ковтанюк Н., Шовкопляс Г. Скарбниця історичної пам'яті України // Київська старовина. – 1999. – № 4. – С. 63-80.
3. Ковтанюк, Н. Г. Сторінки історії музею (20-50-ті роки ХХ ст.) // Національний музей історії України: його фундатори та колекції. – К.: ЛТД, 1999. – С. 3-24.
4. Козловська В. Є. Провідник по археологічному відділу Всеукраїнського історичного музею ім. Т. Шевченка у Києві. – К., 1928. – 40 с.
5. Колеснікова В. І. До історії Всеукраїнського археологічного музею // Сіверщина в історії України. – 2011. – С. 427-432.

6. Курінний П. Історія археологічного знання про Україну. – Полтава, 1994. – 140 с.
7. НА НМІУ. – Ф. 1260, оп. 1-д, од. зб. 17-Б.
8. НА НМІУ. – Ф. 1260, оп. 1-д, од. зб. 18.
9. НА НМІУ. – Ф. 1260, оп. 1-д, од. зб. 24.
10. НА НМІУ. – Ф. 1260, оп. 1-д, од. зб. 28а.
11. НА НМІУ. – Ф. 1260, оп. 1-д, од. зб. 33.
12. НА НМІУ. – Ф. 1260, оп. 1-д, од. зб. 43
13. Оксенич М. Еволюція структури Національного музею історії України та створення його фондів // Спеціальні історичні дисципліни: питання теорії та методики: Зб. наук. пр. на пошану акад. НАН України, Героя України, д-ра іст. наук, проф. Петра Тимофійовича Тронька з нагоди 90-річчя від дня народження. – К., 2005. – Вип. 12. – Ч. 1. – С. 367-388.
14. ЦДАВО. – Ф. 166, оп. 9, спр. 1461.
15. ЦДАВО. – Ф. 166, оп. 9, спр. 1501.
16. ЦДАВО. – Ф. 166, оп. 9, спр. 3426.
17. ЦДАВО. – Ф. 166, оп. 9, спр. 4661.

Список скорочень:

НА НМІУ – Науковий архів Національного музею історії України

ЦДАВО – Центральний державний архів вищих органів влади та управління України

Олександр Могилів

к. і. н., старший науковий співробітник
Інституту археології НАН України
м. Київ

ПРО ПОЧАТОК АРХЕОЛОГІЧНИХ РОЗКОПОК НА УКРАЇНІ

Стаття присвячена першим задокументованим розкопкам на теренах України – дослідженню Мельгуновського кургану 1763 р. Описується хід розкопок. Характеризується інвентар, простежується його історична доля.

Ключові слова: курган, скіфи, Північне Пичорномор'є, звіриний стиль.

Початком археологічних досліджень на теренах України стали розкопки Литої Могили у 1763 р. За іменем керівника робіт Олексія Петровича Мельгунова, курган увійшов в науку під іменем Мельгуновського.

Ця пам'ятка, рештки якої розташовані сьогодні біля села Копані Знам'янського району Кіровоградської області, входить й до числа найперших досліджених археологічних об'єктів у Європі та світі загалом. У часі його розкопки йшли за такими першими кроками світової археології як дослідження першої половини – середини XVIII ст. у Геркуланумі та Помпеях в Італії. Вони передували великим відкриттям О. Марієта та Г. Масперо в Єгипті, Р. Кольдевея в Вавилоні, А. Еванса на Криті та багатьом іншим.



Рис. 1. Портрет О.П. Мельгунова

Цікавим є той факт, що протягом 250-літнього етапу своєї історії, коли він був відомим вченим, цей комплекс декілька раз змінював назву. Під час розкопок 1763 р. він називався Литою Могилою. За іменем свого першого дослідника увійшов до науки як Мельгуновський курган. У кінці XIX ст. був відомий як Червона Могила, а в повоєнну добу – Розкопана Могила.

Мельгуновський курган цікавий вже самим своїм розташуванням на самому півночі степу, на його межі з лісостеповим регіоном, що в скіфський час був межею між іраномовним кочовим та лісостеповим осілим населенням.

Розкопувалася пам'ятка восени 1763 р за наказом О.П. Мельгунова. Олексій Петрович Мельгунов (рис. 1) народився в 1722 р. у дворянській родині. Закінчивши Сухопутний шляхетський кадетський корпус, служив камер-пажем при дворі імператриці Єлизавети Петрівни. Він одружується з камер-фрейлиною імператриці та знайомиться з придворним фаворитом І. Шуваловим, а через нього – й з майбутнім імператором Петром III. Кар'єра його йде вгору, він дослужується до генерал-поруччика та входить до Особливої Ради при Петрові III.