

## СЕКЦІЯ 5. ІСТОРИОГРАФІЯ АРХЕОЛОГІЧНИХ ТА АРХІТЕКТУРНО-ФОРТИФІКАЦІЙНИХ ДОСЛІДЖЕНЬ

**Валентина Білоусько**

молодший науковий співробітник

науково-дослідного відділу

«Музей трипільської культури» Національного

історико-етнографічного заповідника «Переяслав»

м. Переяслав-Хмельницький

### ПОСЕЛЕННЯ ТРИПІЛЬСЬКОЇ КУЛЬТУРИ ЖВАНЕЦЬ КРІЗЬ ПРИЗМУ МУЗЕЙНОЇ ЕКСПОЗИЦІЇ

У статті публікуються дані про археологічні розкопки та колекцію матеріалів з трипільського поселення Жванець, що експонуються у Музеї трипільської культури Національного історико-етнографічного заповідника «Переяслав».

**Ключові слова:** поселення трипільської культури, археологічні розкопки, Жванець, урочище Щовб, урочище Лиса Гора, експозиція.

Музей трипільської культури є науково-дослідним відділом Національного історико-етнографічного заповідника «Переяслав». Створена у 2003 р. експозиція представляє одну з високорозвинених давньоземлеробських культур Стародавньої Європи, що побутувала від Карпат до Лівобережжя Дніпра з кінця VI до початку III тис. до н.е. Основу музейної експозиції складають матеріали, отримані у результаті археологічних досліджень, що проводились під керівництвом відомого археолога-музейника Т.Г. Мовші, постійними учасниками цих експедицій були й співробітники Заповідника. Особливу увагу приділено матеріалам Середнього Подніпров'я, як правого, так і лівого берега. Кілька розділів експозиції висвітлюють трипільські поселення Переяславщини, відкриті у 1990-х рр. експедицією Заповідника під керівництвом Г.М. Бузян.

Наукову концепцію музею розроблено одним з найвідоміших трипільознавців в Україні старшого покоління Тамарою Григорівною Мовшею. У ній представлено Трипільсько-Кукутенську спільність, як ряд культур або етнокультурних груп близьких за походженням, що тісно взаємодіють між собою. Виділяється вісім культур (груп): петренська, чечельницька, томашівська, коломиїщинська, лукашівська, косенівська, жванецько-бринзенська, касперівська, названі за найбільш дослідженими пам'ятками. Кожна з них відображає специфічні особливості розвитку того регіону, який займала, має свої витоки, лінії розвитку, свої специфічні культурні традиції, час формування та зникнення з історичної арени. Культури поділяються на локальні групи та типи пам'яток. Такий поділ знайшов наукову апробацію в кількох узагальнюючих працях дослідниці [9, с. 146-147; 10, с. 24-58]. Експозиція музею побудована за культурно-хронологічним принципом зі збереженням комплексів пам'яток.

Своєрідна та цікава колекція матеріалів у експозиції музею походить з багатошарової пам'ятки трипільської культури біля с. Жванець Кам'янець-Подільського району Хмельницької області. Вона була відкрита місцевими школярами у 1959 р. Значна площа останцю була зайнята трипільським поселенням. Воно знаходиться на південно-західній околиці с. Жванець, займає високий мисоподібний останець урочище Щовб та прилягає до нього плато урочище Лиса Гора. Урочища омиваються водами двох річок Жванчика та Кармелітки [2, с. 85]. Починаючи з 1961 р. на ньому проводились планомірні стаціонарні дослідження: у 1961-1962, 1968-1970, 1973-1974 та 1976 рр. Трипільською експедицією Державного історичного музею УРСР (нині Національний музей історії України) та у 1977-1980 рр. Пізньотрипільським загоном Дністровської новобудовної експедиції Інституту археології АН УРСР. Роботи експедицій очолювала Т.Г. Мовша [11, с. 164]. У ході цих робіт було виявлено унікальні об'єкти, серед яких зокрема, оборонні укріплення одного з найдавніших городищ Європи та центр гончарного виробництва мідного віку.

У 1973 р. Т.Г. Мовша здійснила дослідження валу, що знаходився на перехилі між мисом і плато, з метою його датування (рис. 1). Проведені роботи засвідчили спорудження валу мешканцями трипільського поселення Жванець-Щовб і вперше довели існування укріплених поселень в епоху енеоліту. Були зафіксовані різночасові підсіпки насипу валу в трипільський час. Дослідження показали, що більш давній вал, висотою до 1 м, був насипаний зі сторони ур. Щовб із материкової глини, вибраної при спорудженні рову. Фронтальна сторона валу споруджена із сланцевих плит. На думку Т.Г. Мовші, вершина валу могла бути укріплена

рядами частоколу. З напольного боку в урочищі Лиса Гора розкопані два різночасові рови глибиною близько 3 м, що значно підсилювали фортифікаційну міць городища. Виявлені під час розкопок матеріали дозволили датувати оборонні укріплення етапом СІ [3; 5, с. 311].



*Рис. 1. Жванець-Лиса Гора. Розкопки валу трипільського городища. 1973 р.*

Ці дослідження представлені в експозиції музею фотографіями розкопок 1973 та 1974 рр., на яких зображено розрізи валу й ровів [3; 6, с. 20-21], Експонується раритетна фотопанорама, що представляє вигляд унікальної пам'ятки на час розкопок 1960-1970 рр. Поява укріплених поселень у кінці IV тис. до н.е. свідчить про певні зміни у суспільних відносинах, про ускладнення стосунків між спорідненими племенами, які, певно, змушені були захищати свої території від зазіхань сусідів.

За межами городища, на прилеглий до нього площі Лисої гори, виявлено комплекс керамічного виробництва. Впродовж 1971-1974 рр. на ньому досліджено сім гончарних горнів [3; 6]. Вони мали складну дво-ярусну конструкцію. Розташовувались трьома рядами над стрімким західним схилом високого плато над річкою Жванчик. Поряд з ними виявлено місця для вимішування глини. Глинобитні печі були викопані в шарі дрібного розсіпчастого сланцю, що забезпечило їх добру збереженість. Т.Г. Мовша встановила два конструктивних типи представлених горнів: підковоподібних та прямокутних із заокругленими кутами [4, с. 230]. У таких печах можна було досягати теплового режиму від 800 до 1200° С. На фотографії у вітрині репрезентовано залишки гарного збереження печі № 2, в черені якої зафіксовано 56 жаропродуктів. Вона була завантажена посудом, частина якого деформувалася від високої температури. Розвали великих посудин лежали на її черені. Т.Г. Мовша вважала, що відкриття Жванецького центру керамічного виробництва свідчить про процес виділення гончарства із домашнього ремесла. Гончарство стає общинним, адже випал посуду у конструктивно довершених печах з двома камерами потребує професійних навичок та значних затрат праці [4, с. 233]. Просторове уявлення про трипільські горни надає картина худ. О. Карнаухової «Гончарство», замовленої у свій час Т.Г. Мовшею. На ній зображено роботу майстра-гончара під час випалу посуду в одній з печей Жванця (рис. 2).

По завершенні розкопок 1974 р. рештки однієї з гончарних печей було перевезено до Переяслава-Хмельницького і реконструйовано в експозиції археологічного розділу Музею народної архітектури та побуту Середньої Наддніпряни.

Неподалік горнів розкопано рештки невеликої наземної споруди розміром 4,0×4,2 м. Всередині будівлі виявлено глинобитне підвищення овальної форми із заглаженою робочою поверхнею, яку використовували як стіл для формування посуду. Поряд знаходилося скупчення черепашок Unio, великий плоский камінь з відбійником, який виготовлений із зламаної крем'яної сокири, знайдено також кам'яні лошила-шліфувальники. Неподалік виявлені два рідкісних керамічних шаблони для формування придонної частини великих посудин. Таким чином, перед нами постає процес виготовлення посуду – від подрібнювання мушлів, які додавали у

глиняну масу кухонного посуду, до формування посудин, обробки їх поверхонь, подальшого висушування і випалу у гончарних горнах. Отримані матеріали дозволили інтерпретувати будівлю як майстерню по виготовленню посуду [7, с. 16-18; 1, с. 11]. Серед зібраної кераміки переважає кухонна, прикрашена шнуровим орнаментом, що датується етапом СІІ. Експоновані знахідки з майстерні, фото розкопок та її графічна реконструкція, дають уявлення про одне з найдавніших трипільських ремесел – гончарство.

Поселення у с. Жванець багатощарове, на ньому досліджені кілька етапів заселення урочищ Щовб та Лиса гора: від раннього до найпізнішого. У 1974 р. в урочищі Лиса Гора було розкрито залишки будівлі ранньотрипільського часу. В ній знаходилася велика кількість кам'яного та кістяного інвентарю, що був організований в окремі робочі місця, пов'язані з певними видами виробництва. Кілька робочих місць склалися із зернотерок, розтиральників та плоских каменів для сидіння, що слугували для розмелювання зерна та замішування тіста. Інші – призначалися для виготовлення виробів з кременю та шліфування кістяних та крем'яних виробів [6, с. 2-4]. Після наукового вивчення цей виробничо-господарський комплекс був частково відновлений в експозиції археологічного розділу Музею народної архітектури та побуту Середньої Наддніпряниці. Старожитності ранньотрипільського часу репрезентовані у експозиції Музею трипільської культури численними крем'яними знаряддями – ножеподібними пластинами, масивними відщепами, нуклеусами та посудинками у формі горщиків, орнаментованими врізаними лініями, наколами та канелюрами.

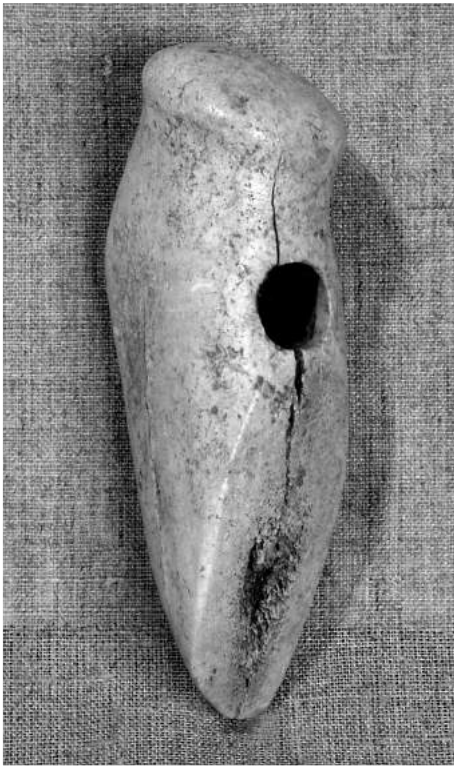
У 1978-79 рр. на пізньотрипільському поселенні Жванець-Щовб було розкопане велике трикамерне наземне житло, розміром 20×5,7 м, з кам'яними та глинобитними конструкціями (рис. 3). Розкопками виявлено велику кількість кам'яних брил, дрібного каміння та глиняної обмазки, що навело дослідників на думку про використання каменю як фундаменту і основи стін будівлі. Для міцності кріплення дерев'яних стовпів, які тримали конструкцію, були використані великі камені сланцю, що утворили своєрідні гнізда. Вздовж східної сторони житла збереглося вісім таких кам'яних гнізд, зафіксовані вони й з торцевої сторони. Каміння застосовувалося також для огорожі робочих місць в інтер'єрі: у житлі плоскими камінцями, покладеними на ребро, було відділене місце, де, певно, стояв ткацький верстат [7, с. 18-19; 8, с. 239; 1, с. 11]. Виявлені на цьому місці керамічні грузила-відтяжки використані у відтвореній реконструкції вертикального ткацького верстата (рис. 2). Разом з глиняними пряслицями, кістяними голками, проколками та відбитками тканин на денцях посудин репрезентують в експозиції музею ткацтво трипільських племен.



Рис. 2. Матеріали з поселення Жванець в експозиції Музею трипільської культури. 2014 р



Рис. 3. Жванець-Щовб. Розкопки наземного житла. 1978 р.



*Рис. 4. Жванець-Щовб.  
Сокира рогова. Розкопки 1978 р.*

Матеріали Жванця – від рідкісних знахідок, таких як бойова кістяна сокира (рис. 4) та фрагмент рала з рогу оленя (рис. 5), незвичної архітектурної деталі, прикрашеної зубцями, до численного різноманітного посуду (мініатюрні мальовані покритки, миски, чаші, горщики) та глиняної пластики яскраво презентують у музейній експозиції унікальну трипільську пам'ятку жванецько-бринзенської групи.

Розділ експозиції Музею трипільської культури, присвячений комплексу пам'яток Жванця, у перспективі буде поповнюватися за рахунок нових матеріалів із колекції, що зберігається у фондах Національного історико-етнографічного заповідника «Переяслав». Це

дасть змогу висвітити нові погляди та розробки у вивченні трипільсько-кукутенської спільності.

#### Список використаних джерел та літератури

1. Бузян Г.М. Застосування каменю в домобудівництві трипільсько-кукутенських племен (за матеріалами розкопок в с. Жванець) VIII Подільська історико-краєзнавча конф.: Секція археології. Тез. дод. – Кам'янець-Подільський, 1990. – С. 12-13.
2. Мовша Т.Г. Позднетрипольское поселение в с. Жванець // КСИА АН СССР. – 1970. – Вып. 123. – С. 84-93: ил.
3. Мовша Т.Г. Отчет о работе Подольской археологической экспедиции Государственного исторического музея // НА ІА НАНУ. – 1970, 1973/119.
4. Мовша Т.Г. Гончарный центр трипольской культуры на Днестре // СА. – 1971. – № 3. – С. 228-234.
5. Мовша Т.Г. Городище трипольской культуры Жванець-Щовб // Археологические открытия 1973 г. – 1974. – С. 310-311.
6. Мовша Т.Г. Отчет о работе Подольской археологической экспедиции Государственного исторического музея УССР // НА ІА НАНУ. – 1974/3а.
7. Мовша Т.Г. Отчет о работе Позднетрипольского отряда Днестровской новостроечной экспедиции в 1978 году // НА ІА НАНУ. – 1978/30з.
8. Мовша Т.Г. Средний и поздний этапы трипольской культуры. – Археология Украинской ССР. – К., 1985. – Т. I. – С. 206-263.
9. Мовша Т. Г. Культуры трипольско-кукутенской общности // Проблеми історії та археології давнього населення Української РСР. Тези доповідей республіканської конференції. – Одеса, жовтень 1989. – К.: Наукова думка. – С. 146-147.
10. Мовша Тамара. Трипільсько-кукутенська спільність – феномен у стародавній історії Східної Європи / до проблеми виділення культур // Записки Наукового Товариства імені Шевченка т. ССХХV. Праці Історико-філософської секції. Львів, 1993. – С. 24-58.
11. Якубенко О.О. Жванець-Щовб // Енциклопедія трипільської цивілізації в двох томах. – К., 2004. – Т. 2. – С. 164-166.



*Рис. 5. Жванець. Фрагмент рала  
з рогу оленя. Розкопки 1969 р.*