

-
12. Ściślak M. Czortków w latach 1522-1946. – Wrocław, 1993 // . – [Электронный ресурс]: <http://chortkiv.net/our-history/history-chortkiv/69-zamek-w-czortkowie>
 13. Stefan Potocki // . – [Электронный ресурс]: [http://pl.wikipedia.org/wiki/Stefan_Potocki_\(marszałek_narodowy_korony\)](http://pl.wikipedia.org/wiki/Stefan_Potocki_(marszałek_narodowy_korony))
 14. Stefan Potocki // . – [Электронный ресурс]: [pl.rodovid.org/wk/Osoba: 214106](http://pl.rodovid.org/wk/Osoba:214106)
 15. Wojewodzina Golska // . – [Электронный ресурс]: <http://www.epubbud.com/read.php?g=D2CAJGFT&p=51>

Татьяна Олейник

магистр истории, магистр архитектуры, соискатель кафедры древнего мира и средних веков Харьковской национальной университета им. В.Н. Каразина г. Харьков

Т.Н. «РИМСКАЯ ЦИТАДЕЛЬ» В СИСТЕМЕ ФОРТИФИКАЦИИ ХЕРСОНЕСА ТАВРИЧЕСКОГО – ВИЗАНТИЙСКОГО ХЕРСОНА IV в. до н.э. – XI в.

В данной статье предпринята попытка дать краткий очерк фортификации и т.н. «цитадели» в системе оборонительных сооружений Херсонеса Таврического-Византийского Херсона, и, в частности, показать степень влияния рельефа местности на конфигурацию внешней линии обороны, которая, в свою очередь, тесно взаимосвязана с внутренней регулярной планировкой города.

Ключевые слова: Херсонес-Херсон, цитадель, регулярная планировка, оборонительные сооружения, башня, куртина, протейхизма, перибол, рельеф.

За предыдущие сто с лишним лет исследования Херсонеса, в разное время и на разных этапах исследования, было написано много трудов, посвященных как его фортификации [6, с. 101-132; 7, с. 270-271; 8, с. 248-249; 11, 213 с.; 13, с. 59-104; 14, с. 20-23; 15, с. 5-104; 16, с. 75-119; 26, с. 99-104; 30, с. 37-81; 34, с. 7-29; 35, с. 63-68], так и пространственной организации [12, 424 с.; 25, 275-301; 27, 22 с.; 28, с. 62-67]. Данная статья – это некое краткое их обобщение, затрагивающее вопросы взаимосвязи между рельефом и хронологией фортификации т.н. «цитадели» в системе оборонительных сооружений города с регулярной планировкой, каковым являлся Херсонес.

Возведение основной городской линии укреплений Херсонеса Таврического приходится на вторую половину второй четверти IV в. до н.э. – не позднее середины IV в. до н.э. [28, с. 63; 12, с. 167], о чем свидетельствуют материалы ранних некрополей на Северном берегу, у театра и в северо-западном районе, а также ряд закрытых археологических комплексов в юго-восточном районе [12, с. 167].

По мнению некоторых исследователей, эта линия обороны была не только основной, но и единственно возможной. Так, А.Л. Бертъе-Делагард пишет, что «общность обороны города, все ее протяжение было задумано ... сразу, так как ни в чем не видно существенных колебаний или изменений, а главное, все так хорошо пригнано к условиям местности, что и не могло быть иным, отвечая вполне одной цельной идее. Не будь остатков ограды, ее можно было бы начертить близко к найденному, руководствуясь топографией местности» [11, с. 28; 12, с. 169]. Его поддержали Л.В. Марченко [27, с. 9] и А.В. Буйских [12, с. 167, 169], однако И.А. Антонова отстаивает противоположную точку зрения. По ее мнению, нынешний облик оборонительной системы – результат многократных преобразований и изменений [4, с. 10; 12, с. 169].

И, несмотря на то, что местоположение отдельных узлов обороны все еще является спорным [12, с. 167, 169], в целом можно согласиться с заключением А.Л. Бертъе-Делагарда о том, что именно «топографией местности» [12, с. 169; 11, с. 128] (т.е. рельефом) были определены очертания оборонительной системы города, заложенной не позднее конца второй четверти IV в. до н.э. (рис. 1), а те, в свою очередь, образовали вместе с застройкой внутренних кварталов города единый градостроительный ансамбль, согласно единому градостроительному плану (рис. 2) [28, с. 67; 12, с. 167, 169, 179; 27, с. 9].

Единственными исключениями из вышеизложенного положения «о неизменности» линии обороны можно считать юго-восточный район, где располагается порт, (к которому сначала пристраивается цитадель, а затем – дополнительная линия укреплений, вызванная отступлением береговой линии в сторону Карантинной бухты) [4, с. 18; 12, с. 169; 19, с. 45], и крайняя северо-западная оконечность городища [12, с. 169].

«В топографическом отношении» город делился на верхний и нижний уровни [25, с. 275-276]. «Верхний» город состоял, в основном, из жилых кварталов, в нижней части города находились портовый район и укрепленный четырехугольный участок неправильной формы, называемый «цитаделью» (рис. 1, 2). Сам термин «цитадель» был применен по отношению к этому объекту еще А.Л. Бертъе-Делагардом: «... на юге города образовалась как бы отдельная крепостца из 18, 19, 20 и 21 куртин, с прилегающими к ним башнями».

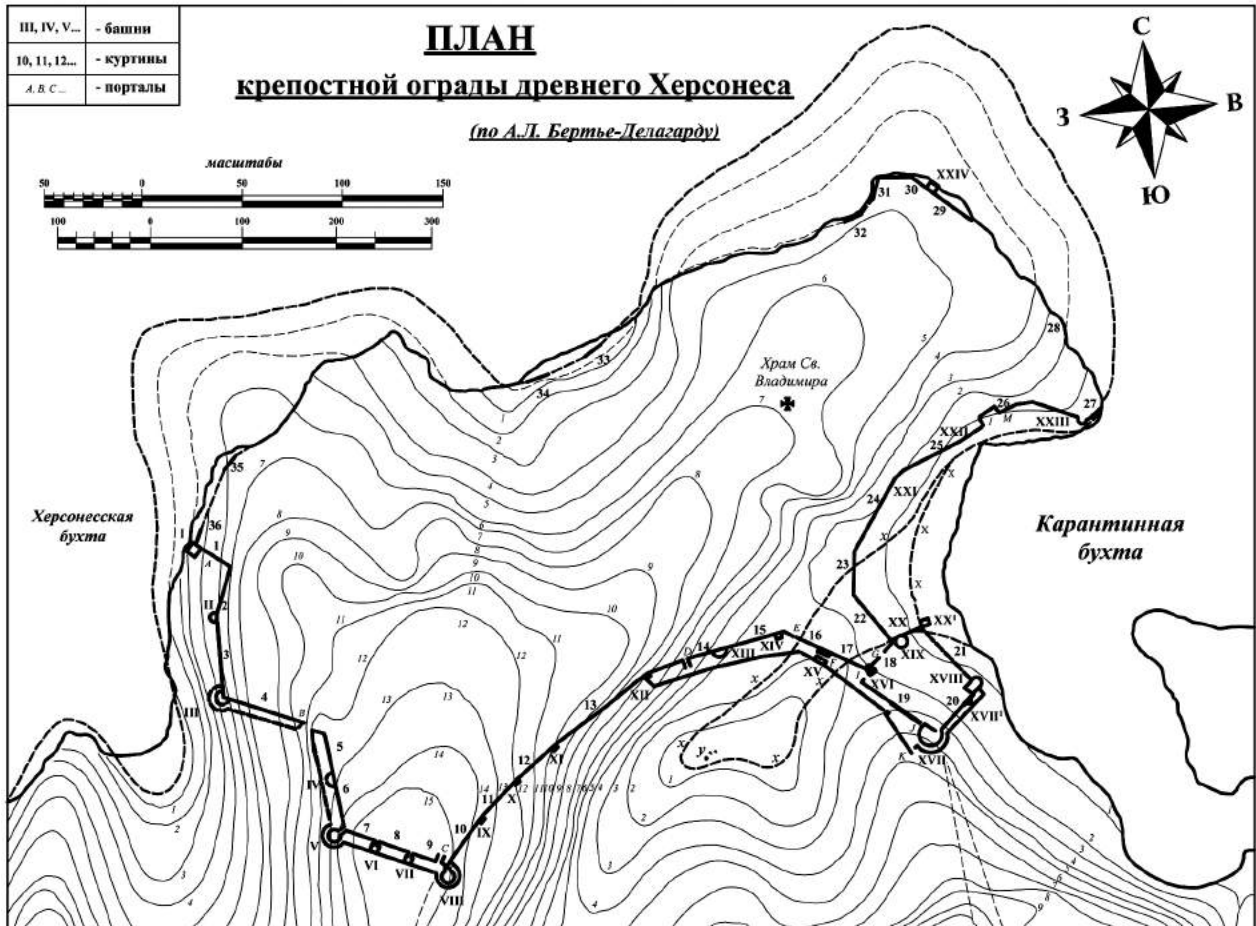


Рис. 1. План крепостной ограды древнего Херсонеса (по А.Л. Бертье-Делагарду)

В этой крепостце или цитадели, судя по смыслу всего и находкам римских надписей, я полагаю, был преторий, размещался римский и вообще императорский гарнизон и жили разного наименования начальники крепости. Понятна причина, почему все это замкнулось в особую цитадель...» [11, с. 145-146], «в некотором смысле, но только по отношению гарнизона к населению, можно признавать цитаделью южную часть ограды (куртины 18, 19, 20 и 21)...» [11, с. 148]. Время ее появления относят к эллинистическому периоду [12, с. 170]. По мнению, И.А. Антоновой и С.Б. Сорочана, своим появлением цитадель обязана, вероятнее всего, обострению военного конфликта Херсонеса со Скифским царством, имевшему место во второй половине – конце III в. до н.э. (именно к этому времени относится строительство значительной части ее укреплений: XVII, XVII¹, XIX-я башни, 19, 20, 21-я куртины) (рис. 4) [33, с. 513-514, 529; 12, с. 170; 19, с. 51; 6, с. 49].

Площадь данного участка городища, по разным подсчетам, составляет от 0,4 до 0,9 га [21, с. 157; 20, с. 73; 19, с. 46; 9, с. 36; 38, с. 61; 29, с. 91; 18, с. 45; 1, с. 10; 3, с. 25]. Он имеет форму неправильного четырехугольника, однако довольно близкую к прямоугольной, со сторонами приблизительно 90×45 м [20, с. 73; 33, с. 526] и расположен на самом низком – и, поэтому, самом трудном для организации обороны участке побережья Карантинной бухты. Иособенно хорошо он простреливается с находящегося рядом Девичьего холма, что, несомненно, было принято во внимание его строителями [20, с. 73; 6, с. 118-121; 21, с. 156-157; 19, с. 45-46].

По всему периметру Цитадель обнесена куртинами 18, 19, 20, 21, в разные периоды соединявшими между собой башни XVI, XVII, XVII¹, XVIII, XIX, XX, XX¹, XLI (рис. 4) [11, с. 145; 15, с. 33-97; 10, с. 45-52; 33, с. 512-529; 21, с. 157; 6, с. 118-121; 19, с. 46-47; 8, с. 248-249; 9, с. 35-39; 17, с. 215].

В середине – конце III в. до н.э. оборонительные стены 19, 20, 21 [8, с. 248-249; 6, с. 120] были пристроены к 18 куртине (датируемой IV в. до н.э.) [6, с. 114], замыкавшей оборону юго-востока городища вместе с фланговыми башнями XVI и XIX, круглыми в плане. На этом этапе существования 18 куртины ее длина составляла 45 м, восточное ее окончание упиралось в башню XIX (датируемую IV в. до н.э.), которая была частично разобрана в III в. до н.э. при возведении оборонительных сооружений (с внутренней стороны цитадели от башни сохранился только нижний ряд кладки) [20, с. 73; 6, с. 117]. До начала возведения цитадели XVI башня (датируемая также IV в. до н.э.) [6, с. 128], обращенная своей окружностью к напоольной стороне

городища, была крайней, фланговой. Но, после пристройки к ней 19 куртины с южной стороны, основная часть башни оказалась внутри цитадели, и потому она утратила роль фланговой [20, с. 74-75; 33, с. 512-514]. Теперь ее стратегические функции перешли круглой XVII башне (т.н. «башне Зенона») [33, с. 512-514].

Ширина 19 куртины, соединяющей XVI и XVII башни, колеблется от 2,5 м на северном фланге – до 3,5 – на южном, длина достигает 92 м, поэтому она является самой протяженной из оборонительных стен Херсонеса [6, с. 121; 20, с. 75]. До недавнего времени возведение этой куртины было принято относить к середине – второй половине III в. до н.э. [33, с. 514]. И.А. Антонова и В.М. Зубарь выделяли в строительстве куртины шесть периодов, относя появление первой стены к эллинистическому времени, а второй – к римскому [9, с. 37; 19, с. 75]. Однако последние исследования 19 куртины, проводившиеся в рамках реставрационных работ, под руководством В.Г. Самойленко в 2008 г. показали, что она насчитывает четыре строительных периода. Первый строительный период приходится на середину IV в. до н.э., а второй – на 80–70 гг. III в. до н.э. [30, с. 46-48]. Причем, стена первого периода относится не к укреплениям цитадели, а к линии более ранних оборонительных сооружений, и в последней четверти IV в. до н.э. была разобрана (сохранилось более пяти рядов) [30, с. 46-47, 43], но, при этом, она соединялась с первой стеной 20 куртины, видимо, также входившей в состав оборонительной линии середины IV в. до н.э. [30, с. 46].

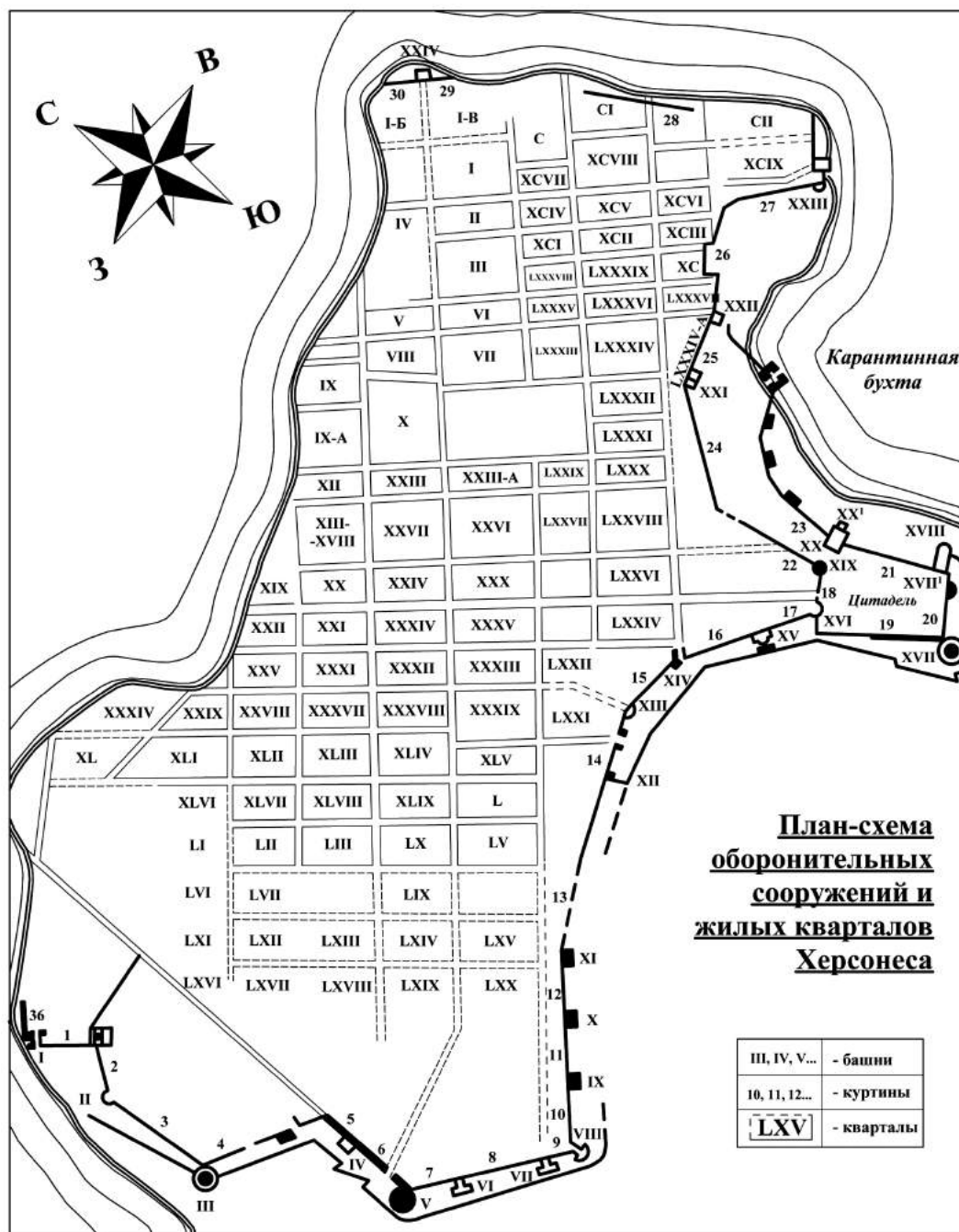


Рис. 2. План-схема оборонительных сооружений и жилых кварталов

XVII башня, к которой примыкает 19 куртина с юго-запада, состоит из первоначального эллинистического ядра (имеющего 8,5 м в диаметре), датируемого серединой-второй половиной III в. до н.э., окруженного тремя более поздними кольцами утолщения, и насчитывает пять строительных периодов [34, с. 7-29]. Первое кольцо (толщиной 1,7 м) появилось приблизительно на два века позже сооружения ядра башни, судя по вертикальным сейсмическим трещинам, после землетрясения [33, с. 520; 20, с. 76].

Куртина 20 насчитывает пять рядов оборонительных стен, пристроенных друг к другу поочередно с напольной стороны, первая и вторая из которых, как и в 19 куртине, относятся, соответственно, к середине IV в. до н.э. (первый период) [30, с. 46], и к середине – второй половине III в. до н.э. (второй период) [15, с. 72-73].

На северо-востоке куртины 20 возвышалась боковая полукруглая древнегреческая башня XVII¹ (около 5 м в диаметре), сложенная в переплет со второй стеной 20 куртины и, принадлежавшая к той же оборонительной системе, что и ядро XVII башни середины – второй половины III в. до н.э. [15, с. 74]. Башни XVII¹ и XIX относились почти к одному и тому же периоду, но, все же, XVII¹ была построена позже [15, с. 77]. Обе они были приморскими, но XVII¹, кроме того, была ориентирована полукруглым боком на юго-восток, в сторону степи, откуда ожидался противник (рис. 4) [15, с. 77; 32, с. 683].

И, наконец, с северо-востока, со стороны Карантинной бухты цитадель ограждала 21 куртина, которая брала начало у XIX башни, и просуществовала на этом месте до конца II – начало III вв., когда была разобрана и перемещена ближе к Карантинной бухте [23, с. 28; 6, с. 117; 20, с. 73-74; 33, с. 527].

Место для возведения цитадели было выбрано не случайно. Этот выбор решал сразу несколько важных проблем, как стратегических так и экологических. Во-первых, было обеспечено прикрытие с суши наиболее уязвимого юго-восточного угла обороны, где располагался военный порт [33, с. 514]. Во-вторых, была осуществлена реорганизация войска с целью формирования постоянного гарнизона, командование которого могло дислоцироваться именно на территории цитадели [12, с. 170; 19, с. 51; 6, с. 49]. И, наконец, организовано блокирование потока грунтовых наносов со стороны трехкилометрового тальвега, выходившего к Карантинной бухте, что предотвратило ее обмеление (рис. 3) [4, с. 19; 28, с. 65-66; 33, с. 514-515].

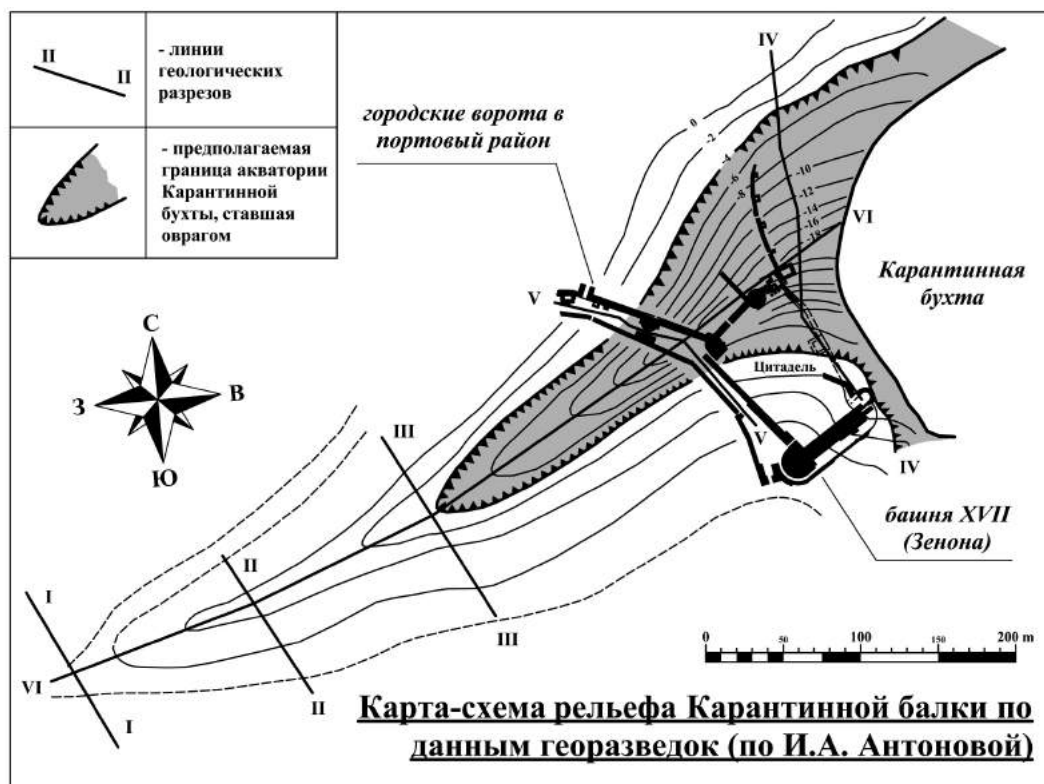


Рис. 3. Карта-схема рельефа Карантинной балки по данным георазведок (по И.А. Антоновой)

Гарнизон, представители которого (его главнокомандующие) размещались в цитадели, вероятнее всего состоял из наемников, которые не являлись гражданами Херсонеса, и, соответственно, не имели прав на владение недвижимостью в городе «по роду своих занятий и происхождения» [12, с. 170]. По мнению А.В. Буйских, в пользу непрерывного присутствия в городе определенного формирования, состоявшего из людей, не имеющих отношения к повседневной жизни горожан, свидетельствует уже сам факт его обособленного размещения за чертой города [12, с. 170].

Херсонес имеет регулярную ортогональную планировку, типичную для градостроительства классического периода в общем, и Гипподамовой школы, в частности [28, с. 64-65]. Внутренняя городская планировка Херсонеса, вместе с оборонительными сооружениями, составляла единый градостроительный ансамбль [12, с. 179; 28, с. 66], что являлось отличительной особенностью городов с Гипподамовой планировкой [12, с. 167, 169]. Для цитадели, как и для Херсонеса в целом, была характерна регулярная планировка внутренней застройки [12, с. 225-226], тесно взаимосвязанная с внешними оборонительными стенами. Более того: именно оборонительная система, возведенная еще в эллинистическое время, диктовала ограничения для внутренней застройки на протяжении ее дальнейшей истории (римский период и средневековье). Что особенно ярко проявилось, когда встал вопрос о размещении римского военного контингента в уже существующих «эллинистических» границах. Недостаток свободного пространства сказывался на наличии некоторых необходимых помещений. Так, на территории цитадели до сих пор не найден ряд объектов (например, госпиталь и табуларий) [33, с. 536], характерных для военных лагерей римского времени [12, с. 225-226] (хотя ее нельзя считать лагерем в строгом смысле этого слова).

По наблюдению Кларка Хопкинса и Генри Томпсона Роуэлла, с которым соглашается и А.В. Буйских, лишь в редких случаях более поздняя застройка получает «полную адаптацию основного планировочного принципа римского лагеря» в условиях уже существующей застройки (к таким относится, в частности, Дура-Европос) [37, р. 203; 12, с. 226].

Так как основным определяющим фактором при возведении объектов фортификации всегда являлся рельеф [28, с. 63], – все наиболее значительные перестройки цитадели (как в римский период, так и в средние века) были обусловлены, прежде всего, постоянными изменениями рельефа местности, главным образом, смещением береговой линии [6, с. 117; 20, с. 73]. Самые кардинальные изменения укреплений цитадели относятся к римскому времени, концу II – началу III вв.: происходит перестройка линии обороны по всему ее восточному флангу, вызванная упомянутым выше отступлением береговой линии Карантинной бухты (появляются XVIII, XX, XXI башни и 18, 21-я куртины) (рис. 4, 5) [33, с. 525-528, 523; 15, с. 79].

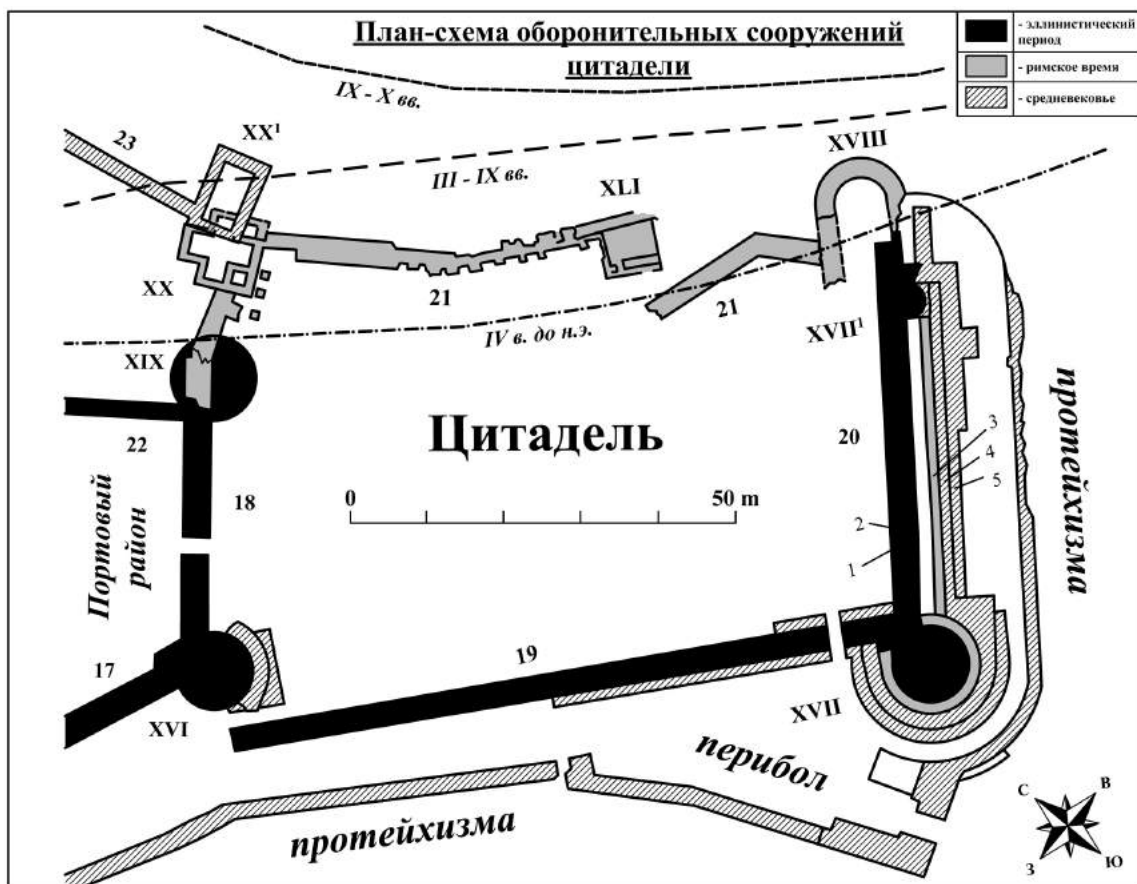


Рис. 4. План-схема оборонительных сооружений цитадели Херсонеса

Предположительно, в конце II – начале III в. 21 куртина была перенесена на 10-12 м ближе к Карантинной бухте [23, с. 28; 33, с. 527; 6, с. 117]. В связи с этим 18 куртина получила двенадцатиметровую пристройку в сторону Карантинной бухты, где вместо разобранной круглой XIX башни в конце II – начале III вв. была сооружена новая XX башня, крестовидная в плане, просуществовавшая до XI в. [23, с. 28; 20,

с. 73; 33, с. 527]. От XX башни брала начало новая 21 куртина, «перенесенная» на это место в конце II – начале III в., которая, как и ее эллинистическая предшественница, ограничивала цитадель с северо-востока [23, с. 28; 6, с. 117; 20, с. 73]. Но, все же, эллинистическая 21 куртина не была разобрана полностью, ее отдельные участки были включены в более поздние постройки: римские термы конца II – начала III в. [6, с. 117; 20, с. 74; 33, с. 532-533] и средневековый храм базиликального типа конца IX в. [21, с. 190; 33, с. 534, 537-538]. С тыльной стороны новая, римская, 21 куртина, очевидно, имела глухую разгрузочную (?) аркаду, от которой сохранился нижний ряд кладки опор. По предположениям И.А. Антоновой, подобный конструктивный прием был необходим для облегчения веса куртины, сооруженной на намывном прибрежном грунте [20, с. 74].

Приблизительно по центру, с внутренней стороны, к 21 куртине пристроена прямоугольная башня ХLI. Вероятно, это было сделано не ранее III в., с целью повышения обороноспособности данного участка крепостных стен [33, с. 525-526]. И, вероятно, с той же целью, на северо-восточном фланге 20 куртины была выстроена (взамен полукруглой башни XVII¹) полукруглая же башня XVIII, толщиной 2,5 м и диаметром 10,5 м [15, с. 78]. Но, если башня XVII¹ была «обращена полукругом к юго-востоку» [32, с. 683], то башня XVIII – на северо-восток. К.Э. Гриневиц склонен относить возведение XVIII башни к римскому времени [15, с. 79], и объясняет ее строительство, по аналогии с соседними 18 куртиной и XIX, XX, XX¹ башнями, именно отступлением береговой линии Карантинной бухты [15, с. 77]. В пользу этой гипотезы говорят и результаты раскопок, проведенных на этом участке К.К. Косюшко-Валюжиничем в 1897 г: «в шести саженях от воды, которая образовала здесь полосу несомненно наносного отлогого берега, обнаружено основание полукруглой башни...» [22, л. 4] (рис. 5). Однако по поводу ее датировки римской эпохой К.Э. Гриневиц делает веское замечание: «...всякая башня должна выступать из линии обороны. Только в этом случае она будет выполнять свое назначение. В данном же случае только по отношению к стене первой и второй она является выступающей из линии обороны» [15, с. 79]. (Это тонкое наблюдение представляется чрезвычайно важным, так как в римское время 20 куртина получает дополнительную стену, третью по счету, которую опять пристраивают с напольной стороны (рис. 4) [15, с. 73-77, 79].) Появилась башня XVIII, скорее всего, в II–III вв. И просуществовала, как минимум до XI в., когда была разобрана, и рядом с ней выстроили новую, прямоугольную башню XVII¹ [33, с. 523].



Рис. 5. План-схема юго-восточных оборонительных сооружений Херсонеса (по И.А. Антоновой)

В первые века н. э. в Херсонесе прослеживается тенденция к усилению оборонительного строительства по всему периметру города, но, в основном, за счет укрепления отдельных участков путем надстройки

дополнительных ярусов и поясов (ярким примером могут служить куртина 20 и башня XVII в Цитадели). Отличительными особенностями Херсонеса, по сравнению с другими крупными центрами Северного Причерноморья, являются отсутствие казематированных куртин, имевших место, например, в Ольвии и Пантикапее уже в эллинистическое время [36, с. 160] и наличие (прогрессивного – по тем временам) устройства протейхизмы и перибола [25, с. 299]. Утверждение, что в эпоху античности протейхизма в городе отсутствовала было пересмотрено И.А. Антоновой [24, с. 161; ср.: 6, с. 123-126; 33, с. 503-504; 32, с. 985], и в ходе исследований выяснилось, что протейхизма в Херсонесе появилась еще на рубеже I-II вв. н.э. [32, с. 683].

Что же касается местного гражданского строительства в этот период, то присутствие римского военного контингента не наложило на него ощутимого отпечатка (в Херсонесе не наблюдается ряда общественных зданий и сооружений, присущих римской архитектуре (форумов, цирков, колонн, фланкирующих улицы), не практикуется строительство многоэтажных жилых домов) [25, с. 299-300]. И в целом, за исключением цитадели, на территории городища не происходит никаких существенных изменений [25, с. 299-300].

В византийский период на территории Цитадели дело ограничилось сравнительно небольшими перестройками. Так, V в. к башне XVII прибавилось второе кольцо утолщения (возможно, это произошло в годы правления Зенона Исаврийца (474-491 гг.)) [33, с. 520].

В постюстиниановское время на юго-восточном участке обороны Херсонеса были надстроены в высоту передовые стены напротив 19-16 куртин, до башни XII, возможно, и далее в западном направлении, вдоль протейхизмы по верху был устроен проходной помост на консолях [32, с. 683]. Примерно в это же время или несколько позже (в V-VI вв.) XVI башня получила наклонный пояс утолщения со стороны перибола [32, с. 683; 6, с. 128], куртина 20 – четвертую стену с напольной стороны (VI в.) [6, с. 128; 32, с. 683], а 19 куртина – дважды надстроена в высоту [32, с. 683] (соответственно, третий ее строительный период датируется V в., а четвертый – VI-VII вв. [30, с. 47-48]).

В IX-X вв. в Херсонесе наблюдается определенный подъем фортификационного строительства: оборонительная линия городища подверглась существенным перестройкам, касавшимся, прежде всего, протейхизмы. Это проявилось в утолщении существующих передовых стен (с 1 – до 2,8-3 м) и возведении новых, расширении перибола и застройке прежней римской военной дороги – помериума (romaeium, pomerium), проходившей с тыльной стороны куртин, – так как в ней отпала необходимость в виду строительства сплошной линии протейхизмы [5, с. 8-9; 24, с. 153; 32, с. 985, 992; 6, с. 124]. (Запрет на какие-либо пристройки с тыловой стороны оборонительных стен формально действовал в Византии до XI в., однако он не соблюдался, о чем свидетельствуют рекомендации, адресованные стратигам, предписывавшие последним, следить, чтобы не застраивали хотя бы ворота [31, с. 177, II. 32]). Причем, на юго-восточном участке, куда входит и цитадель, линия обороны была надстроена на новом, повышенном несколько метров относительно предыдущего, уровне рельефа [6, с. 128; 28, с. 65-66; 33, с. 527-528]. Это было вызвано необходимостью, связанной с упомянутым ранее природным явлением, заключавшемся в наплыве грунтовых масс со стороны соседнего оврага (глубина которого достигала 18 м, а протяженность 3 км) (рис. 3), приведшим к тому, что протейхизма с наружной стороны оказалась занесена землей почти до верха [32, с. 994-995]. По этой причине наиболее масштабные работы были осуществлены в районе 19, 20 куртин и их протейхизмы [32, с. 992-993].

В частности, сооружение третьего кольца утолщения XVII башни, после чего ее диаметр достиг 23 м, приходится, по одним данным, – на VIII-IX вв. [33, с. 520], по другим – на IX-X вв. [6, с. 128; 32, с. 992-993]. Оно повлекло за собой перестройку протейхизмы напротив 19 и 20 куртин, и сооружение клавикуллы и ворот напротив башни XVII. В IX-X вв. к 20 куртине пристраивается пятая стена с напольной стороны [6, с. 128; 32, с. 992-993].

В X-XI вв. была надстроена куртина 18, на участке от XVI башни до проема калитки в центре куртины, и получила третий ярус стены между калиткой и XX башней [6, с. 106-128; 32, с. 992-993]. Не ранее XI в. была разобрана башня XVIII, и рядом с ней выстроили новую, прямоугольную фланговую башню XVII¹, которая, как и прежняя башня XVII¹, снова была обращена на юго-восток [33, с. 523; ср.: 32, с. 683; 5, с. 8-9; 6, с. 116, 123, 128] (Рис. 4).

Еще одним из наиболее поздних (по времени сооружения) среди фортификационных объектов цитадели, сохранившихся на сегодняшний день, была прямоугольная башня XX¹, возведенная не ранее XI в. (частично – на развалинах башни XX), в связи со строительством дополнительной линии береговых укреплений в портовом районе, вызванным очередным «приростом» суши со стороны Карантинной бухты [23, л. 28-29]. Новая линия обороны соединялась с цитаделью посредством 23-ей куртины, примыкавшей со стороны порта к башне XX¹. К.К. Косцюшко-Валюжинич склонен объяснять подобные изменения разрушением крестообразной башни и береговых стен в результате осады и штурма города. Видимо, херсонеситы воспользовались этим как поводом, чтобы осуществить давно назревавшую прирезку территорий к портовому району, попутно сведя к минимуму площадь береговой полосы – из стратегических соображений. Что иначе могло вызвать такие значительные работы, при которых для возведения новых стен и башен

оказалось возможным, как это всегда делалось раньше, воспользоваться, как надежными фундаментами, старыми городскими стенами» [23, л. 28-29]? (Рис. 5.). Интересно также, что при раскопках в южном углу башни XX¹ был обнаружен камень с высеченным крестом. К.К. Косцюшко-Валюжинич предположил, что в христианскую эпоху в Херсонесе при сооружении храмов и других общественных построек было принято совершать закладку камней с изображением креста [23, л. 29].

Таким образом, подводя некоторые итоги почти двухтысячелетней практики оборонительного зодчества на территории цитадели Херсонеса Таврического-Византийского Херсона, стоит отметить некоторые немаловажные ее строительные особенности.

Прежде всего, необходимо внести некоторое уточнение в одно весьма ценное наблюдение К.Э. Гриневи-ча о том, что, тогда как на 16, 17 и 18 куртинах происходило наращивание строительных слоев, в основном, в вертикальном направлении, то на 20 куртине имела место пристройка дополнительных стен по горизонтали, в толщину, с напольной стороны. Возможно, подобное явление объясняется не только тем, что, в силу своего расположения, именно данный участок обороны (XVII, XVII¹, XVIII башни и 20 куртина) на протяжении всей истории Херсонеса первым встречал нападавшего со стороны суши противника, и потому был самым ответственным и уязвимым, как писал К.Э. Гриневи-ч [15, с. 79]. Но и тем, что 20 куртина – это, возможно, единственное место в Херсонесе, наиболее удобное для ведения одновременной перекрестной атаки, как с моря, так и с суши, потому как перед приморской 21 куртеной негде было разместить осадную технику, что довольно тонко подметил еще А.Л. Бертъе-Делагард (рис. 1, 2) [11, с. 165]. Вот почему все перестройки с целью усиления обороноспособности сводились здесь не к повышению уровня стен, а к их утолщению [15, с. 79].

Несмотря на то, что цитадель встраивалась в город, изначально имевший регулярную планировку, проектировщики сумели максимально учесть особенности рельефа местности, чтобы сочетать его со стратегическими потребностями своего времени. Причем этот баланс между застройкой и рельефом постоянно поддерживался и корректировался, с учетом малейших природных изменений последнего. Так, если в IV в. до н.э. при сооружении городища греческими колонистами, рельеф диктовал трассировку общегородской внешней линии обороны, и необходимость сооружения укреплений в устье Карантинной балки (чем, собственно, и обусловлено появление т.н. «цитадели») – в III в. до н.э. (рис. 1, 3), то, уже на рубеже II-III вв. н.э., во времена римлян, именно изменением берегового рельефа обусловлена перестройка всего восточного фланга цитадели. И, наконец, в эпоху средневековья существенный подъем уровня грунтов с напольной стороны цитадели, имевший место в IX-X вв., заставил херсонеситов искусственным путем повысить и внутренний уровень дневной поверхности, и надстраивать вверх оборонительные стены. Это в очередной раз подтверждает правоту положения, высказанного Л.В. Марченко [28, с. 63, 65-66], о влиянии рельефа на конфигурацию линии обороны, которая, в свою очередь, напрямую взаимосвязана с внутренней застройкой города.

Что касается планировочных особенностей отдельно взятых объектов фортификации, в частности, башен, то характерно, что все (кроме полукруглой XVII¹) башни на территории цитадели, сооруженные в эллинистическое время, имеют в плане круглую форму (XVI, XVII, XIX-я башни). Тогда, как башни римского периода – более тяготеют к формам прямоугольным (прямоугольная XXI, крестообразная XX), и лишь в одном случае башня – полукруглая (XVIII). Средневековье в цитадели представлено XX¹ башней – прямоугольной в плане.

Характеризуя в целом ситуацию «в районе крайнего юго-востока, ... в самом ответственной месте Херсонесской крепости», каким К.Э. Гриневи-ч совершенно справедливо называет цитадель [15, с. 79], стоит отметить, что в каждую эпоху здесь происходят существенные изменения, обусловленные, с равным успехом, как новшествами в фортификационном строительстве, так и природным фактором.

Источники и литература

1. Антонова И.А. Административные здания херсонесской вексилляции и фемы Херсона (по материалам раскопок 1989-1993 гг.) // ХСб. – 1997. – Вып. 8. – С. 10-22.
2. Антонова И.А. Западный фланг обороны Херсонеса // СХМ. – 1963. – Вып. 3. – С. 60-67.
3. Антонова И.А. Раскопки в цитадели Херсонеса // Археологические исследования в Крыму 1993. – Симферополь, 1994. – С. 25-33.
4. Антонова И.А. Рост территории Херсонеса (по данным изучения оборонительных стен) // АДСВ. – Вып. 25. – Византия и сопредельный мир. – Свердловск: Свердловский госуниверситет, 1990. – С. 8-25.
5. Антонова И.А. Протейхизма в системе оборонительных сооружений Херсонеса // Проблемы исследования античного и средневекового Херсонеса. 1888-1988 гг. Тезисы докладов. – Севастополь, 1988. – С. 8-9.
6. Антонова И.А. Юго-восточный участок оборонительных стен Херсонеса. Проблемы датировки // ХСб. – 1996. – Вып. 7. – С. 101-132.

7. Антонова И.А., Аркадова Л.А. Раскопки терм и античной протейхизмы в Херсонсе // АО за 1970 гг. – М., 1971. – С. 270-271.
8. Антонова И.А., Бабинов Ю. А. Исследование 20-й куртины херсонесских оборонительных стен // АО за 1969 г. – М., 1970. – С. 248-249.
9. Антонова И.А., Зубарь В.М. Некоторые итоги археологических исследований римской цитадели Херсонеса // ХСб. – 2003. – Вып. 12. – С. 31-68.
10. Белов Г.Д. Херсонес Таврический. Историко-археологический очерк. – Л., 1948. – 147 с.
11. Бертье-Делагард А.Л. О Херсонесе // ИИАК. – 1907. – Вып. 21. – 213 с., с илл.
12. Буйских А.В. Пространственное развитие Херсонеса Таврического в античную эпоху // МАИЭТ. – Supplementum. Симферополь, 2008. – Вып. 5. – 424 с.
13. Вус О.В. Оборонна доктрина Візантії у Північному Причорномор'ї: інженерний захист Таврики та боспора в кінці IV – на початку VII ст. – Львів, 2010. – 403 с.
14. Гриневич К.Э. Древнейшая оборонительная стена в Херсонесе, обнаруженная разведкой 1927 г. // Вторая конференция археологов СССР в Херсонесе 10-13 сентября 1927 года. – Севастополь, 1927. – С. 20-23.
15. Гриневич К.Э. Стены Херсонеса Таврического. – Ч. II. // ХСб. – 1927. – Вып. 2. – С. 5-104.
16. Гриневич К.Э. Стены Херсонеса Таврического. Ч. III. // ХСб. – 1959. – Вып. 5. – С. 75-119.
17. Зубарь В. М. Херсонес и Северо-Западная Таврика во второй трети III – первой половине II вв. до н.э. // Херсонес Таврический в третьей четверти VI – середине I вв. до н.э. Очерки истории и культуры. – Киев: Академперіодика, 2005. – С. 209-242.
18. Зубарь В. М. Херсонес Таврический и Римская империя. Очерки военно-политической истории. – К., 1994. – 180 с.
19. Зубарь В.М., Антонова И.А. О времени и обстоятельствах возникновения так называемой цитадели Херсонеса // Бахчисарайский историко-культурный сборник. – Вып. 2. – Симферополь, 2001. – С. 45-53.
20. Зубарь В.М., Антонова И.А. Херсонес и римское военное присутствие в Таврике во второй половине II – третьей четверти III вв. // Херсонес Таврический в середине I в. до н.э. – VI в. н.э. Очерки истории и культуры. – Харьков: Майдан, 2004. – С. 73-182.
21. Зубарь В.М., Сорочан С.Б. Основные этапы археологического изучения памятников на территории цитадели Херсонеса Таврического // БИ. – Симферополь-Керчь, 2007. – Вып. XIX. – С. 156-249.
22. Косцюшко-Валюжинич К.К. Отчет за 1897 г. // НА НЗХТ. – Д. № 6/1. – Л. 1-9.
23. Косцюшко-Валюжинич К.К. Отчет за 1906 г. // НА НЗХТ. – Д. № 15 – Л. 28-51.
24. Кучма В.В. Оборонительные сооружения Херсонеса Таврического в свете установок «Тактики Льва» // АДСВ. – Свердловск, 1965. – Вып. 3. – С. 148-167.
25. Крыжицкий С.Д. Градостроительство и архитектура // Херсонес Таврический в середине I в. до н.э. – VI в. н.э. Очерки истории и культуры. – Харьков: Майдан, 2004. – С. 275-301.
26. Лепер Р.Х. Дневник раскопок башни Зенона // ХСб. – 1927. – Вып. 2. – С. 99-104.
27. Марченко Л.В. Просторова організація господарства Херсонеса Таврійського в період розквіту (друга половина IV – перша половина III ст. до н.э.): Автореф. дис. ... канд. іст. наук / ІА НАНУ. – 07.00.06. – Археологія. – К., 1997. – 22 с.
28. Марченко Л.В. Топографія і планировка Херсонесського городища // ХСб. – 1997. – Вып. 8. – С. 62-67.
29. Савеля О.Я. некоторые результаты работ Севастопольской археологической экспедиции в округе Херсонеса в 1990-1995 гг. // ХСб. – 1997. – Вып. 8. – С. 88-95.
30. Самойленко В.Г. Археологические исследования куртины 19 оборонительных сооружений Херсонеса в 2008 году // МАИЭТ. – Симферополь, 2010. – Вып. XVI. – С. 37-81.
31. Советы и рассказы Кекамена. Сочинение византийского полководца XI в.: Пер., коммент. Т.Г. Литаврина. – М., 1972. – 745 с.
32. Сорочан С.Б. Византийский Херсон (вторая половина VI – первая половина X вв.). Очерки истории и культуры. – Харьков, 2005. – Ч. 1-2. – 1645.
33. Сорочан С.Б., Зубарь В.М., Марченко Л.В. Жизнь и гибель Херсонеса. – Харьков: Майдан, 2001. – 828 с.
34. Стржелецкий С.Ф. XVII башня оборонительных стен Херсонеса (башня Зенона) // СХМ. – 1969. – Вып. 4. – С. 7-29.
35. Стржелецкий С.Ф. Консервация памятников в Херсонесе в 1957-1958 гг. // СХМ. – 1960. – Вып. 1. – С. 63-68.
36. Толстиков В.П. К вопросу об оборонительных сооружениях акрополя Пантикапея в VI – I вв. до н.э. // ВДИ. – 1977. – № 3. – С. 156-165.
37. Hopkins C., Rowell H.T. The Praetorium // Rostovtzeff M.I. (Ed.). Excavations at Dura-Europos. Preliminary Report of Fifth Season of Work. October 1931 – March 1932. New Haven: Yale University Press, 1934. – P. 201-237.
38. Karasiewicz - Szczypiorski R. Cytadela Chersonesu Tauridskiego w okresie rzymskim. Próba rozwarstwienia chronologicznego i rekonstrukcji planu zabudowy wewnętrznej // Światowit. – N. S. – 2001. – T. III (XLIV). – Fasc. A. – S. 59-75.

Список сокращений:

АДСВ – Античная древность и средние века. Свердловск
АО – Археологические открытия
БИ – Боспорские исследования. Симферополь-Керчь
ИИАК – Известия Императорской Археологической Комиссии
МАИЭТ – Материалы по археологии, истории и этнографии Таврии
НА НЗХТ – Научный архив Национального заповедника «Херсонес Таврический»
ОАК – Отчеты Археологической комиссии
СХМ – Сообщения Херсонесского музея. Симферополь
ХСб – Херсонесский сборник. Севастополь

Петро Болтанюк

магістр історії, старший науковий співробітник
Кам'янець-Подільського державного
історичного музею-заповідника
м. Кам'янець-Подільський

МІСЬКЕ УКРІПЛЕННЯ – ВЕРХНІЙ (ВИСОКИЙ) РОНДЕЛЬ

На основі відомих джерел з історії міста Кам'яця-Подільського здійснено огляд становлення та розвитку одного з елементів міських укріплень – Верхнього ронделю. Подано його характерні особливості та етапи побудови.

Ключові слова: Верхній рондель, план міста, укріплення, цейхгауз, батарея.

Тема вивчення міських укріплень залишається на сьогодні однією з малодосліджених в історії Кам'яця-Подільського, незважаючи на значну кількість праць, які розкривають перед нами минуле міста. У своїй статті ми прагнули розглянути історію побудови та розвитку одного з укріплень Кам'яця-Подільського, що являє собою один з елементів західного вузла оборони міста. В історичній літературі воно відоме під назвою Верхній або ж Високий рондель. Сьогодні це територія Старого міста, що розміщується у його південно-західній частині й позначається за адресою як Францисканська, 10. Історично територія Верхнього ронделя розміщувалась на захід від перехрестя вулиць Замкової та Францисканської й займала четверту скельну терасу від замкового мосту. Ділянка являє собою частину VIII кварталу за опорним історико-архітектурним планом по впорядкуванню Національного історико-архітектурного заповідника «Кам'янець» [7, с. 2].

Найдавнішим зображенням досліджуваної ділянки, яке дає нам можливість відтворити її, є план Кипріяна Томашевича 1673-1679 рр. [Рис. 1]. План передає нам зображення західного фасаду триповерхової будівлі спорудженої у стилі Ренесансу. Перший поверх складають три аркади, другий поверх утворюють три вікна з арочними склепіннями, третій ярус має вікна, що нагадують бійниці та має аттикові завершення. Такий будинок відноситься до XVI-XVII ст. й являє собою тип вежі-кам'яниці [9, с. 365].



Рис. 1. План Кипріяна Томашевича 1673-1679 р.

На південь від будинку на плані розміщується будівля, яка в експлікації до плану позначена як Конвент отців Кармелітів босих (N – Conventus pp. Carmelitorum discalceatorum) [21, с. 10-11]. На захід від монастиря кармелітів показано під літерою «С» бастион великий міський (Fortaticium magis civile).

Найбільш ранні згадки про цю частину міста ми знаходимо в описі міста 1700 р. В описі зазначається, що біля пустого плацу Августа Кушніра розміщується «дім добрий, добротний, пані Давидової Бутахової. Напроти кам'яниці пана Конєцьпольського, тепер на цейхгауз перетворена, біля якої грунт, до тої кам'яниці приналежний, на якому тепер батарея.

Навпроти цього ґрунту дім ліплений (валькований) напівзруйнований славетного Якуба Григоровича.