

17. Прохненко І., Мойжес В., Гомоляк О. Дослідження замків Закарпаття археологічною експедицією Ужгородського національного університету // Історичні студії. Збірник наукових праць з проблем давньої і середньовічної історії та етнології. – Ужгород, 2012. – Вип. 4. – С. 59-78.
18. Прохненко І.А., Мойжес В.В., Жиленко М.А. Результаты исследования Королёвского замка Нялаб в 2012 году // Карпатика. – Ужгород, 2012. – Вип. 41. – С. 204-248.
19. Прохненко І.А., Мойжес В.В., Жиленко М.А. Біблійні сюжети на кахлях Королівського замку // Наукові записки Ужгородського університету. Серія: історично-релігійні студії. – Ужгород, 2013. – Вип. 2. – С. 142-151.
20. Прохненко І.А., Мойжес В.В., Жиленко М.А. Єзуїтський медальйон з Королівського замку // Наукові записки Ужгородського університету. Серія: історично-релігійні студії. – Ужгород, 2013. – Вип. 2. – С. 152-163.
21. Пьянчак П., Прохненко І.А. Анализ остеологического материала замков северо-восточной части Верхнего Потисья // Carpatica-Карпатика. – Ужгород, 2008. – Вип. 37. – С. 166-177.
22. Bencze Ü. Importuri de vase ceramice central-europene în Transilvania. Secolele XIV-XVI. – <http://www.medievistica.ro/texte/arta>.
23. Čaplovič D., Slivka M. Stredoveká importovaná keramika na Východnom Slovensku // Archeologické rozhledy. – Praha, 1985. – XXXVII. – 1.
24. Drobná Z. Loštické poháry. K otázce jejich datování a slohového zařazení // Český Lid. – 1957. – 44. – S. 98-107.
25. Feld I. Gótikus és reneszánsz kályhacsempék Északkelet – Magyarországról // Gerencserek, kályhások, tűzvigyázók. Feudáliskori kályhacsempék az Alföldről és peremvidékéről. – Gyula, 2002.
26. Goš V. Město středověkých hrnců. – Opava, 2007.
27. Goš V., Novák J. Počátky výroby loštické keramiky // Archeologické rozhledy. – Praha, 1978. – XXVIII. – 5. – . 399-404.
28. Gyuricza A. Reneszánsz kályhacsempék Északkelet – Magyarországról. – Miskolc, 1992.
29. Holčík Š. Stredoveké kachliarstvo. – Bratislava, 1978.
30. Komáromy A. Nyalábvár és uradalma // Ugocsa vármegye a történelemben. Válogatott írások. – Ungvár, 2001. – Old. 16-42.
31. Krása, která hřeje. Výběrový katalog gotických a renesančních kachlů Moravy a Slezska. – Uherské Hradiště, 2008.
32. Mihok L., Prochnenko I.A. Analysis of Iron Objects from Korolevo and Vinogradovo Castles // Carpatica-Карпатика. – Ужгород, 2008. – Вип. 37. – С. 149-165.
33. Nekuda V., Reichertová K. Středověká keramika v Čechách a na Moravě. – Brno, 1968.
34. Polla B. Košice Krásna. K stredovekým dejinám Krásnej nad Hornádom. – Košice, 1986.
35. Prohnenko I., Mojzsesz V., Zsilenko M. A királyházaí vár csempékályhája // A nyíregyházi Jósa András Múzeum Évkönyve. – Nyíregyháza, 2012. – LIV. – Old. 241-285.
36. Prohnenko I., Mojzsesz V., Zsilenko M. Kárpátalja középkori és kora újkori várainak kutatása // A nyíregyházi Jósa András Múzeum Évkönyve. – Nyíregyháza, 2013. – LV. – Old. 203-250.
37. Scharrer-Liška G. Die hochmittelalterliche Grafitkeramik in Mitteleuropa und ihr Beitrag zur Wirtschaftsgeschichte // RGZM. – 2007. – 68. – S. 62-65.
38. Slivka M., Vallašek A. Hradky a hrady na východnom Slovensku. – Košice, 1991.
39. Székely T. A magyar bibliafordítások történetéből. – Budapest, 1957.
40. Uličný M. Premeny východoslovenskej keramiky v 13–17. storočí [na poklade analýzy keramického fondu z hradu Šariš] / Dizertačná práca. – Prešov, 2004.

Лілія Свінціцька

завідувач відділом наукової та культурно-освітньої діяльності Національного історико-архітектурного заповідника «Кам'янець»
м. Кам'янець-Подільський

ДОСЛІДЖЕННЯ, ВІДТВОРЕННЯ ТА ПРИСТОСУВАННЯ БАШТИ КАЗЕМАТНОЇ В м. КАМ'ЯНЦІ-ПОДІЛЬСЬКОМУ

У статті розповідається про будівельну історію башти Казематної; здійснення консерваційних, дослідницьких, проектно-реставраційних робіт на об'єкті культурної спадщини та її пристосування під музейний об'єкт.

Ключові слова: башта, пам'ятка архітектури, дослідження, реставрація, пристосування.

Найважливішою проблемою сьогодення кожного історичного міста України є збереження історико-архітектурної спадщини. Це безпосередньо відчувається у місті Кам'янець-Подільському, котрий є великим архітектурним музеєм.

Містобудівна структура і забудова Старого міста, сформована протягом 14-19 ст.ст., зазнала величезних і значних змін під час Другої світової війни та у повоєнний період. Десятки середньовічних будинків, пошкоджених чи напівзруйнованих під час воєнних дій, були розібрані. Лише після усвідомлення цінності втраченого в 1960-х роках розпочались перші реставраційні роботи, котрі спочатку стосувались найбільш уцілілих пам'яток архітектури [4, с. 66, 67]. На той час у найгіршому стані перебували оборонні споруди, тому першочергові консерваційні роботи були спрямовані на башту Гончарську, Баштуна броді, Ковальську башту №1, Ковальську башту №2, Ковальську башту №3 та на Руську браму з баштами та укріпленнями. У цьому переліку була і башта Казематна [13].

Башта Казематна збудована в історичному середмісті, у південній частині Старого міста, за першим рядом забудови південного боку Вірменського ринку в середині кварталу, обмеженого з півдня вул. Госпітальною, на різкому перепаді двох терас. На сьогодні вежа оточена з усіх сторін житловими та громадськими будівлями, що перешкоджає її цілісному сприйняттю. В об'ємі це приземкуватий циліндр із наметовим дахом, з'єднаний із прямокутною в плані прибудовою з північного боку. Цікавою є планувальна структура об'єкту, центром якої є круглий в плані стовп, призначений як для опирання конструкцій перекриття та даху, так і для вентиляції приміщень, в його товщі проходить витяжний канал із нижнього ярусу вежі. Товсті стіни, високо розташовані вікна у вигляді бійниць, мур із бійницями, що зі сходу примикає до вежі свідчать на користь оборонної функції об'єкту.

Побудована в 1783-1791 роках, ймовірно, на місці більш ранніх укріплень 1667 р. Будівельні роботи виконував капітан Станіслав Завадський за креслеником, підписаним комендантом кам'янецького замку Яном де Вітте. У науковій літературі існує дві версії щодо будівництва Казематної башти. За однією з них рештки більш ранньої споруди, що знаходилась на цьому місці, були пристосовані для санітарно-гігієнічних потреб. За іншою версією, башта була складовою комплексу споруд гауптвахти і побудована як вбиральня для арештантів [8]. Саме приміщення гауптвахти знаходилось північніше і до сьогодні не збереглося – на його місці розташована адміністративна будівля районної ради.

Рік спорудження вежі 1667 згадується в книзі О.Прусевича, де автор висловлює думку, що вежа була елеватором міської каналізації [14, с. 74]. Хоч на найдавнішому іконографічному джерелі – гравюрі К.Томашевича 1673-1699 р.р., вона відсутня [15].

Люстрація 1734 р. локалізує частину міста, називаючи її «За гауптвахтою». При цьому не наводить місце розташування останньої та не згадує вежу Казематну [5, с. 194, 216]. Топографічний план м. Кам'янця-Подільського 1773 року детально фіксує житлову, громадську, сакральну та фортифікаційну забудову [11, Арк. 1]. Проте і на ньому існує лише зображення гауптвахти.

Варто звернутись до плану міста 1797 р., виконаного під керівництвом інженер-підполковника Д. Мелещенко. На досліджуваній дільниці чітко окреслений двір, під літерою **H** зображена гауптвахта, занепада, дерев'яна; підлітерою **T** – кам'яна гауптвахта з комендантською і плац майорською канцеляріями [12, Арк. 1].

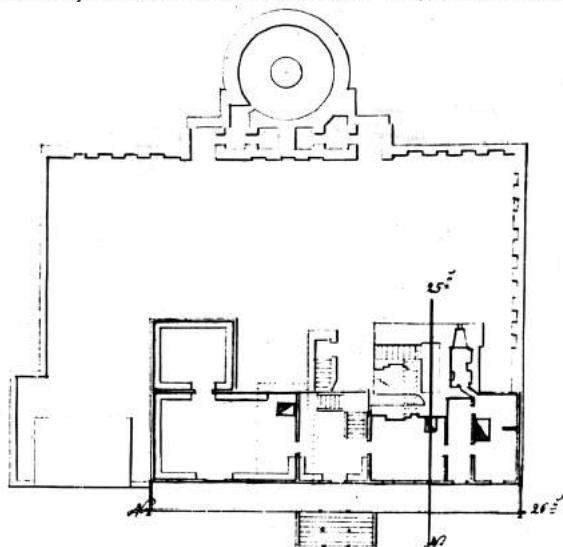
Аналогічну інформацію подають кресленики 1800 року дерев'яної гауптвахти; круглої в плані башти зі стовпом у центрі та прямокутною в плані прибудовою, як зазначено на Генеральному плані [10, Арк. 2, 5]. Даний комплекс був оточений муром з півдня, заходу та сходу. Південну лінію забудови площі формувала будівля гауптвахти. Також зображено північний фасад одноповерхової гауптвахти з галереєю вздовж нього. Головний вхід акцентований двоповерховою центральною частиною, завершеною трикутним фронтоном. Будівля увінчана високим чотирихилим дахом із заломом та слуховими вікнами. Водночас перетин дає інформацію про розміщення кам'яного підвалу у західній частині будівлі (Рис. 1).

Документ 1791 року, виявлений у краківському архіві (1996 р.), підтвердив версію про влаштування в башті вбиральні для арештантів. Походження білокам'яної плити з датою «1783» на споруді, збудованій у 1791 році, пов'язане з перенесенням її при перебудові будинку гауптвахти на початку 19 ст. [9, с. 510].

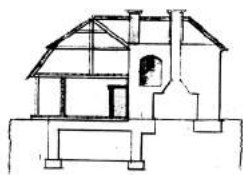
У Постанові Ради Міністрів УРСР «Про впорядкування справи обліку та охорони пам'ятників архітектури на території Української РСР» від 24.08.1963 р. №970 подано датування башти – 1667 рік [3, с. 244, 245, 289]. Національний історико-архітектурний заповідник «Кам'янець» у обліковій документації на об'єкт культурної спадщини Башу Казематну подає уточнене датування – 1783-1791 р.р. [8]. Згідно Наказу №604 від 04.07.2013 р. «...Занесення об'єктів культурної спадщини до Державного реєстру нерухомих пам'яток України» дана пам'ятка включена до Переліку об'єктів культурної спадщини, рекомендованих для занесення до Державного реєстру нерухомих пам'яток України за категорією національного значення, охоронний № 736. Вона є єдиною збереженою санітарно-технічною спорудою 18 ст. [7, с. 166].

За проектом Є.Пламєницької у 1963 році було проведено часткову реставрацію головного фасаду прибудови, законсервовано покрівлю прибудови, відновлено дах над Казематною баштою. Це дало змогу убезпечити стіни будівлі від замокання з подальшою їх руйнацією та зберегти її до наших днів. У цей період об'єкт використовувався як складські приміщення бавовняної фабрики [1, с. 46]. Проте належного догляду пам'ятка не мала (Рис. 2).

План Дерев'яної Вогтеваля, Кок означена на Генеральній Плані Листа .І. подь Листею:Р.



№ 257 Профиль вогтеваля



Фасады вогтеваля № 242



Рис. 1. Кресленик 1800 року



Рис. 2. Північний фасад башти. Стан пам'ятки на 1992 рік

9,2 м; товщина стіни вежі – 1,25 м, прибудови – 0,8 м; діаметр стовпа вежі – 2,1-2,2 м, висота муру – близько 3,0 м.

Наступним етапом стали натурні дослідження, метою яких було виявити та зафіксувати конструктивні елементи об'єкту, не з'ясовані після проведення обмірів, порівняти історичні дані з існуючим станом об'єкту. Під час обстеження виконано низку зондажів у кладці та тиньку, закладено шурфи. Вдалося відкрити конфігурацію зовнішнього муру та входів до будівлі, з'ясувати справжній рівень мощення подвір'я, що знаходився від сучасного значно нижче, відкрити планування нижнього ярусу, встановити форму склепіння. Відкрито і зафіксовано гнізда для балок перекриття, знайдено органічні залишки відходів та ін. Узагальнюючи результати проведених досліджень, сьогодні можна зробити такі висновки: другий ярус вежі, прибудова та мур збудовані одночасно, в кінці 18 ст.; північна стіна прибудови в первісному вигляді була глуха, з трьо-

Ця робота була складовою розпочатих широкомасштабних науково-реставраційних робіт на території Старого міста. Після здійснення багаторічних наукових програм та історико-архітектурних досліджень, опрацювання проектних пропозицій регенерації кварталів, впорядкування державного історико-архітектурного заповідника, розробки проектів зон охорони пам'яток історії та культури та багатьох інших проведених заходів, виникла необхідність розробити цілісний проект реставрації вежі Казематної.

Це завдання було виконане Кам'янець-Подільською майстернею Українського регіонального науково-проектного інституту «Укрзахідпроектреставрація» (м. Львів), коли на замовлення державного історико-архітектурного заповідника, у 1991-1992 рр. був розроблений повний комплект науково-проектної документації на пам'ятку.

Першим етапом стало виконання фахівцями попередніх робіт: здійснення фотофіксації існуючого стану та попереднього інженерного обстеження. Надалі для детального вивчення та фіксації пам'ятки стало виконання архітектурно-археологічних обмірів (1991 р.), у результаті яких встановлено габаритні розміри пам'ятки – 11,8 м × 15,0 м; існуюча висота з північного боку становила 4,0 м – на прибудові та 10 м – на вежі, з південного – біля 14 м; зовнішній діаметр башти – 11,7 м, внутрішній –

ма симетрично розташованими нішами на головному фасаді; підтверджено використання даної споруди для санітарно-технічних цілей; між нижнім і верхнім ярусами вежі існувало перекриття по дерев'яних балках; верхній ярус вежі мав цегляне склепіння, що опиралося на центральний стовп та стіни вежі по периметру; завершення вежі за архітектурними ознаками слід віднести до кінця 19 ст.; рівень двору з боку Вірменського ринку нижчий за сучасний приблизно на один метр; цікавим є той факт, що характер бійниць свідчить про локальну оборонну функцію – а саме для захисту периметру подвір'я гауптвахти ззовні, а не як елемента загальноміської оборонної системи; у першій половині 20 ст. було засипано нижній ярус вежі та прибудови, прорубано прорізи назовні в нішах північного фасаду; у післявоєнний період (40-50 р.р.) було підвищено рівень подвір'я, замуровано первісні прорізи у прибудові на східному та західному фасадах та розібрано частину муру біля дверного прорізу в зв'язку з влаштуванням господарських будівель.

Проведенню реставрації та пристосуванню пам'ятки передувало виготовлення ескізного проекту реставрації (Рис. 3), робочих креслень реставрації та впорядкування фасадів [2].

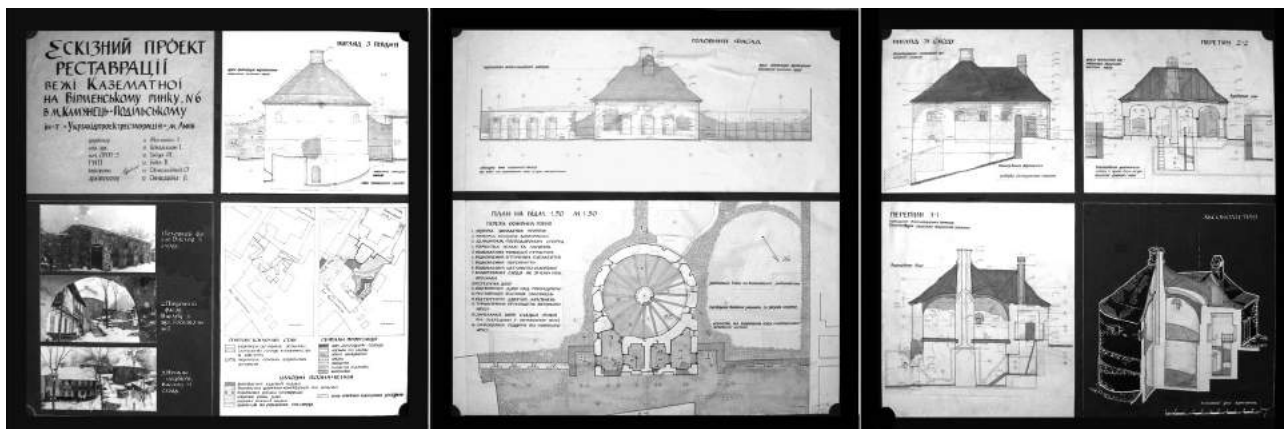


Рис. 3. Ескізний проект реставрації. 1992 р.

Початок 1990-х років приніс економічний спад, і запланований процес відродження пам'ятки зупинився. І лише у 2007 році керівництву НІАЗ



Рис. 4. Відреставрована пам'ятка. 2007 р.

«Кам'янець» вдалося організувати та налагодити процес реставрації. Підрядником для виконання реставраційно-ремонтних робіт виступило ТЗОВ «Цивільне будівництво». Вартість проведених робіт становила 678,4 тис. грн. Результатом здійснених робіт стало розчищення нижнього ярусу башти, відновлення дерев'яного між'ярусного перекриття та цегляного склепіння вежі, заміна існуючих конструкцій даху над прибудовою і баштою та влаштування гонтової покрівлі; відновлення первісної форми та характеру дверних і віконних заповнень, розбирання закладених прорізів та пізніших домурувань, влаштування люку і драбини для зв'язку з нижнім ярусом, захисного покриття центрального вентиляційного стовпа. Важливим було й упорядкування навколишньої території. Вдалось демонтувати господарські будівлі, що по периметру примикали до вежі, понизити рівень мощення у місцях відтворених входів та провести реставраційні роботи з опорядження фасадів (рис. 4).

Завершальним етапом реставраційного процесу пам'ятки стала функціональна адаптація башти Казематної та активне використання її для потреб громади м. Кам'янця-Подільського як виставкової зали. До речі, у Постанові від 24.08.1963 р. башта Казематна була включена до

групи «в», що давало можливість її використання для культурних або господарських цілей [3, с. 289]. Фахівцями НІАЗ «Кам'янець» була підготовлена методична розробка постійно діючої музейної експозиції на теми: «Фортифікації 15-17 століть» та «Подільські люльки 17-18 століть» [6]. Це дало можливість музеєфікувати три зали та включити даний об'єкт в екскурсійний оглядовий маршрут (рис. 5). Водночас стилістично цілісно відреставрована пам'ятка збагатилася архітектурний ансамбль міста-музею. У цьому випадку і сама пам'ятка і розміщення в ній експозиції створюють художньо-естетичну сукупність.



Рис. 5. Інтер'єр бапти з експозицією. 2010 р.

Музейні експозиції загалом забезпечують збереження архітектурної форми, продовжують життя пам'яток і сприяють розкриттю духовного змісту історичних об'єктів. Нині вже стало очевидним, що повне збереження окремого об'єкта культурної спадщини передбачає не тільки його фізичну збереженість, але й повноцінне виконання ним своїх містобудівних функцій, використання його для художньої виразності історичного міста.

Список використаних архівних джерел і літератури

1. Будзей О. Вулицями Кам'янця-Подільського. – Львів: Світ, 2005. – 270 с.
2. Ескізний проект реставрації. Т.3. К.1/ УСНРП «Укрзахідрокрестравація». – Львів, 1992. – Науково-технічний архів НІАЗ «Кам'янець». інв. №2742.
3. Законодавство про пам'ятники історії та культури. Збірник нормативних актів. Під ред. О.Н. Якименка. – К.: Видавництво політичної літератури України, 1970. – С. 244-298.
4. Історико-архітектурний опорний план, проект зон охорони та визначення меж і режимів використання історичних ареалів м. Кам'янця-Подільського. Книга І. Т. І. Ч.І/ НППКЦ «Донжон». – К., 2010. – 361 с. – Фонди Національного історико-архітектурного заповідника «Кам'янець», науково-технічний архів, інв. №3982.
5. Крикун М.Г. Люстрація Кам'янця-Подільського 1734 р.: в книзі Український археографічний щорічник. Випуск 2. Том 5. – К.: Наукова думка, 1993. – С. 193-262.
6. Методичні розробки. Документи (тематико-експозиційні плани, тексти лекцій, проспекти) про підготовку і проведення виставок за 2010 р. – Науковий архів НІАЗ «Кам'янець». – МД-Ш1.
7. Памятники градостроительства и архитектуры Украинской ССР (иллюстрированный справочник-каталог). Т. 4. – К.: Будівельник, 1986. – 375 с.
8. Паспорт об'єкта культурної спадщини. Башта Казематна. – Науковий архів НІАЗ «Кам'янець».
9. Пламєницька О. Castrum Camenecensis. Фортеця Кам'янець : (пізньюантичний ранньомодерний час) / Ольга Пламєницька. – Кам'янець-Подільський: ФОП Сисин О.В., Абетка, 2012. – 672 с.
10. План дерев'яної гауптвахти 1800р. – ЦГВИА ССРСР. – Ф. 319, оп. 17, д. 660. – Л. 2,5. – Фонди НІАЗ.
11. План м. Кам'янця-Подільського 1773 р. – ЦГВИА ССРСР. – Ф. 349, оп. 17д.
12. План м. Кам'янця-Подільського 1797 р. – ЦГАВМФ ССРСР. – Ф.3/п. – Оп. 24. – Спр. 41. – Фонди НІАЗ, інв. №979.
13. Проект консервации памятника архитектуры 16в. Городские укрепления в г. Каменец-Подольском, Хмельницкой обл. – К., 1962. – Науково-технічний архів НІАЗ «Кам'янець», – інв. №512.
14. Prusiewicz A. Kameniec Podolski. Szkic historyczny. – Kijow-Warszawa, 1915. – 130 s.
15. Tomashevych, Cypryan. The Copperplate of 1672-1679, available at: www.polona.pl/item/404622/0/.