

9. Руська (Волинська) метрика. Регистри документів Коронної канцелярії для українських земель (Волинське, Київське, Брацлавське, Чернігівське воєводства (1569-1673)). – Дрежкомархів України. – Київ. – 2002. – С. 238.
10. Собчук В. Мережа оборонних споруд Південної Волині (серед. XIV – 1-а полов. XVII ст.). / В. Собчук // Середньовічні та ранньомодернові оборонні споруди Волині. Під ред. В. Собчука. – Кременець, 2006. – С. 20-33.
11. Теодорович Н. Историко-статистическое описание церквей и приходов Волынской епархии. – Т. III. – Почаев. – 1893 г. – С. 91.
12. Щоденник Еріха Лясоги із Стеблева // Запорозька старовина. – Київ-Запоріжжя: НДІ козацтва Запорізьке відділення, 2003. – С. 222-277. – [Електронний ресурс]. Точка доступу: <http://www.svit.in.ua/kny/bookla.htm>.
13. Яковенко Н. Дзеркала ідентичності. Дослідження з історії уявлень та ідей в Україні XVI – початку XVIII століття – Laurus. – 2012 р. – С. 326.
14. Archiwum ksiąg Lubartowiczów Sanguszków w Sławuce. – pod. ker. Z. L. Radzywińskiego / Т. 1. – 1366-1506. – Lwów. – 1877. – S. 54-55.
15. Czamańska I. Wiśniowieccy. Monografia rodu/Ilona Czamańska// W-wo Poznańskie. – Poznań, 2007. – 552 s.
16. Halecki O. Dzieje unii Jagellońskiej. – Т. I. – Kraków. – 1919 r. – S. 142.
17. Niemcewicz J. Podróże historyczne po ziemiach Polskich między rokiem 1811 a 1828 odbyte. – Paryż-Petersburg, 1858. – S. 205.
18. Niesiecki K. Herbarz Polski / K. Niesiecki. Lipsk. O. – 1839. S. 11–12.; O. 7. – 1841. S. 424.; T. 9. – 1842. S. 345–363; S. 430–431.; T. 10. – 1845. – S. 115–121.
19. Okolski S. Orbis Polonus in quo antiqua Sarmaturum gentilitia et arma delucidantur / S. Okolski. Cracowiae: In Officina Typographica Francisci Cefarij, 1641. T. I. S. 524–532.
20. Puliaski K. Książęta Wiśniowiecki w XVI w. – Przewodnik naukowy i literacki. – Т. V. – Z. 1. – 1877 r. – 59-80.
21. Rawita-Gawronski Fr. Książęta Nieswieccy, Zbarascy i Wisniowieccy do konca XVI w. / Fr. Rawita-Gawronski // Ateneum Wilenskie. 1930. 7. S. 111–144.;
22. Stadnicki K. Bracia Władysława-Jagielly Olgierdowicza króla Polski, Wielkiego Xięcia Litwy. Lwów, 1867 // [Електронний ресурс]: Podlaska Biblioteka Cyfrowa. Точка доступу: <http://www.pbc.biaman.pl/dlibra/docmetadata?id=2592&dirids=1>
23. Strykowski M. Kronika polska, litewska, żmódzka i wszystkiej Rusi etc. Warszawa, 1846. Т. II. S. 57–59.
24. Tegowski J. Jeszcze o pochodzeniu kniazia Fiodora Nieswickiego / J. Tegowski // Genealogia. Studia. Materiały Historyczne. 1996. Tom. 8. S. 87–90;
25. Tęgowski J. Pochodzenie kniazioów Iwana i Fiodora Nieswickich // Genealogia. № 7. 1996. S. 125 – 135.;
26. Tomkiewicz S. Testament Jeremego Wiśniowieckiego / Stanisław Tomkiewicz // Miesięcznik heraldyczny. – № 4. – Warszawa. – 1930. – S. 68.
27. Wiatrowski A. Wiśniowiec/ Antoni Wiatrowski// Przegląd Lubulsko-Kresowy. -№ 10. – 1925. – S. 6-9;
28. Mazurkiewicz J. Krótki zarys dziejów Wiśniowca/Jan Mazurkiewicz// – Wiśniowiec na Wołyniu. – 1936. – 26 s.;
29. Wielkiego Księstwa Litewskiego I Żmódzkiego Kronika. Wyd. przez Stanisława Ptaszyckiego. – Wilno. – 1907 r. – S. 28.
30. Wolff J. Kniaziowie Litewsko-Rusey od konca czternastego wieku / J. Wolff. Krakow, 1895. – S. 566.

Ігор Прохненко

к.і.н., доцент кафедри історії
стародавнього світу та середніх віків ДВНЗ
Ужгородського національного університету
м. Ужгород

КОРОЛІВСЬКИЙ ЗАМОК НЯЛАБ

Результати археологічних досліджень експедиції Ужгородського національного університету дозволили виділити серед замків Закарпаття, за стратиграфічним різномаяттям, потужним культурним шаром і значною кількістю речового матеріалу Нялаб, розташований на північно-західній околиці селища Королево Виноградівського району. Зібрана значна колекція матеріалу, датованого з початку XIV до середини XVII ст.: тисячі фрагментів керамічного посуду, кахлі, вироби зі шкіри, кістки, скла та металу (побутові речі, зброя, прикраси, медальйон, жетон, монети).

Ключові слова: Королівський замок, кераміка, кахлі, антропоморфні зображення, геральдичні символи, медальйон, жетон, монети.

За останні десятиріччя в Європі значно підвищився інтерес археологів до пам'яток пізнього середньовіччя та раннього нового часу. Не обійшов цей процес і Закарпатську обл. України, де помітно збільшилися обсяги польових досліджень. Зокрема, з 2007 року цілеспрямованим вивченням фортифікацій Виноградава,

Королева, Середнього, Броньки, Квасова, Сільця, Вишкова та Чинадієва зайнявся медієвістичний загін експедиції Ужгородського національного університету.

Результати проведених робіт дозволили виділити серед вказаних пунктів за стратиграфічним різноматтям, потужним культурним шаром і значною кількістю речового матеріалу замок Нялаб, розташований на північно-західній околиці селища Королево Виноградівського району. Укріплення зведене на горі висотою 52 м. З її вершини відмінно проглядається долина р. Тиси, що протікає в 300 м від підніжжя. Центр фортеці, площею 52 × 47 м, в плані трапецієподібної форми, розміщений в північно-західній частині верхньої платформи гори. У 30 м від основної замкової споруди проходила додаткова захисна лінія із будівлею прямокутної форми. На південно-східній окраїні урочища, на віддалі від основного архітектурного комплексу, зведений бастион клиноподібної форми, розміром 10,15 × 9,65 м.

Історії фортеці в науковій літературі приділена значна увага, однак тільки в окремих випадках поданий фактичний матеріал підтверджений даними письмових джерел. У цьому відношенні серед маси публікацій позитивно виділяється праця А. Комаромі, побудована на основі ґрунтового аналізу грамот і документів низки родинних архівів [30, Old. 16-42]. Саме вона, написана наприкінці XIX ст. уродженцем с. Петрово, який під час Першої світової війни очолював Національний архів Угорщини (м. Будапешт), є базовою для відтворення реального ланцюга подій, пов'язаних з історією замку.

Вперше місцевість під назвою Нялаб згадується в грамоті 1262 року. Згідно з нею угорський король на своїх угіддях біля с. Фелсас (перша назва сучасного смт. Королево) наказав звести мисливський будинок на горі, в якому зупинялася вища угорська знать. Наприкінці XIII ст. ця будівля була укріплена кам'яними мурами і стала замком.

На початку XIV ст. фортецю отримав магнат Беке Боршо, який згодом прийняв активну участь у повстанні Матея Чака (1312 р.) проти угорського короля Карла Роберта Анжуйського (1301/1310 – 1342 рр.). У відповідь на це військо короля захопило Нялаб штурмом, після чого кастеляну Мукачівського замку Томашу було наказано відбудувати зруйновані фортифікаційні споруди в Королево.

З часом реставрований замок став центром домінії, разом з якою у 1378 році був переданий угорським королем Лайошем I Великим (1342–1382 рр.) на правах ленного володіння волоському воєводі Драгу. У цей період, крім захисної функції, фортеця виконувала і роль культурного центру, про що свідчить переписане тут у 1401 році тетраевангеліє на слов'янській мові [3, С. 62-64; 2, С. 57-64].

У 1405 році король Угорщини передав Нялаб у власність феодала Перені. Попередні господарі замку, волоські магнати, не змирилися з втратою майна і постійно нападали на свої колишні володіння. Зіткнення з ними змусили Перені у XV ст. реконструювати укріплення і посилити їх додатковими захисними спорудами.

Після ряду військових поразок волоські дворяни для повернення собі замку почали судові процеси, які тривали майже сторіччя. Кінцеве рішення суду, підтвержене королівською грамотою 1506 року, остаточно закріпило Нялаб за родиною Перені.

Наприкінці XV – на початку XVI ст. у фортеці періодично проводилися зібрання немешів (дворянства). У 1514 році, під час селянського повстання на чолі з Дьордем Дожею, натовп невдоволених мешканців навколишніх сіл намагався захопити замок. Після прибуття хустського гарнізону на допомогу Нялабу, повстанці знищили господарські будівлі навколо укріплень і були змушені відступити.

У 1526 році в битві під Мохачем загинув власник замку Габор Перені – права рука угорського короля Владислава II Ягеллона (1516–1526 рр.). Фортеця перейшла у власність його дружини – Катерини Франгепан. За фінансової підтримки вдови перекладені з латини в замок Нялаб Бенедиктом Комяті «Листи св. Павла на угорській мові» (*Az zenth Paal leueley magyar nyeluen*) були видані в 1533 році в Кракові і стали першою друкованою угорською книгою [39, Old. 19]. Бенедикт Комяті у 1527–1529 рр. навчався у Відні, був братиславським каноніком. Як він сам писав, рятуючись від турків певний час проживав у Хустському замку, а згодом, на вмовляння Катерини Франгепан перебрався до Нялабу, де став вихователем її сина та працював над перекладом біблійних текстів. «Листи св. Павла...» вийшли друком у видавництві Ієроніма Вієтора з коментарями автора. Щоправда, серед дослідників існує думка, що Комяті використав не власні записи, а переклав коментарі до Нового Заповіту Еразма Ротердамського.

У XVII ст., після повстання Вешелені, імператор втратив довіру до дворянства Північно-Східної Угорщини. Хоча Перені і не брали безпосередньої участі у виступах проти Габсбургів, імператорське військо зайняло Нялаб. Наприкінці 1671 – на початку 1672 рр. за наказом Леопольда I (1655–1687 рр.) фортеця була зруйнована австрійським гарнізоном і більше не відбудовувалася.

Незважаючи на насичену подіями історію замку Нялаб, донедавна на ньому і в його найближчій окрузі проводилися лише періодичні незначні археологічні пошуки. Зокрема, у XIX ст. знахідки з Королева до Угорського національного музею (м. Будапешт) надходили два рази (1859 та 1881 рр.). Це були різноманітні прикраси, в тому числі позолочені мідне кільце та гілка з виготовленими з коштовного каміння квітками,

а також мідний натільний подвійний («лотарингський») хрестик. Крім того, серед матеріалів присутні три трунних цвяхи з зіркоподібними шляпками, вкритими срібною фольгою. Дані знахідки, скоріше за все, походять з крипти каплиці, захоронення якої пов'язані з заможними власниками замку.

Через сто років, у 80-х рр. XX сторіччя, біля центральної частини укріплення невеликі пошукові роботи здійснила палеолітична експедиція Музею Природи (м. Київ). Нею зібраний підйомний пізньосередньовічний матеріал, в тому числі і фрагмент монети угорського короля Матяша I Корвіна [13, с. 219-255].

На початку 90-х рр. минулого сторіччя, на території пам'ятки більше двадцяти шурфів було закладено експедицією Українського спеціального науково-реставраційного інституту «Укрзахідпроектреставрація» [4]. Але роботи лише номінально називалися археологічними. Самі ж пошуки були спрямовані не на дослідження стратиграфії та культурного шару замку, а на визначення планування внутрішньої забудови, і, зазвичай, завершувалися на глибині 0,5 м (при реальній потужності культурного шару на цих місцях 4–5 м).

З 2007 року за вивчення Королівського замку Нялаб взялася експедиція Ужгородського національного університету. У польових сезонах 2007, 2011–2014 років в різних частинах пам'ятки були закладені п'ять шурфів і три розкопи, загальною площею 140 кв. м. Потужність культурного шару становила від 1,5 до 5,7 м. У ході робіт досліджено три житлові приміщення, які опалювалися кахляними печами, а також зібрана значна колекція матеріалу: тисячі фрагментів керамічного посуду, в тому числі імпортного, кахлі, вироби зі шкіри, кістки, скла та металу (побутові речі, зброя, прикраси, медальйон, жетон, монети) [5, С. 105-110; 6, С. 186-188; 7, С. 205-208; 8, С. 32-39; 9, С. 83-94; 10, С. 71-97; 11, С. 170-171; 12, С. 171-172; 13, С. 219-255; 14, С. 296-301; 15, С. 187-234; 16, С. 213-232; 17, С. 59-78; 18, С. 204-248; 19, С. 142-151; 20, С. 152-163; 21, С. 166-177; 32, С. 149-165; 35, Old. 241-285; 36, Old. 203-250].

Найбільш масовою на замку є колекція керамічного посуду, представлена, в основному, кружальними горщиками, корчагами, «сковорідками» та кубками. Посудини виготовлені, як правило, з добре відмученого глиняного тіста з домішками дрібнозернистого піску, обпал достатній, колір від світло-сірого до темно-коричневого. В одиничних випадках екземпляри вкриті поливою зеленою або світло-коричневою кольору. Вінця сильно профільовані (рис. 1). Датується керамічна колекція від початку XIV до XVII ст.

Імпортний посуд на замку Нялаб представлений рейнськими та моравськими виробами. Ймовірно за все, з прирейнських територій походить полита коричневою глазуррю керамічна посудина, прикрашена зоморфними (дракончики) та геометричними зображеннями (рис. 2, 1). Датується вона XV ст.

Особливе місце у пізньосередньовічних керамічних комплексах Європи займають високоякісні стакани та кубки, виготовлені, згідно з картографуванням знахідок, на Мораві, скоріше за все в Лоштицях (округ Оломоуц) [24, S. 98-107; 33, S. 150, obr. 48] або в їх найближчій окрузі [34, S. 232]. В. Гошем та Я. Новаком ця територія визначена як північноморавський виробничий район [27, S. 399-404]. Кераміка характеризується обпалом до дзвінкого стану, в результаті чого набувався червоно-бордовий колір, і рівномірним вкриттям пухірцями – «бородавками», які утворювали шорстку поверхню. Специфіка посуду визначалася складом добре відмученого тіста, що формувалося з глини зі значними домішками заліза. За високої температури вони перетворювалися на порожні всередині пухірці. Початок виробництва лоштицької кераміки відноситься до XIV ст. [33, S. 151].

Окрему групу посуду типу Лоштице складали стакани з прямим високим вінцем з хвилястою поверхнею та вушками-ручками, що мали виключно декоративну функцію. Кількість ручек коливається від трьох до сімнадцяти. Час виготовлення стаканів цього типу дослідники визначають другою половиною XV ст., а їх імпорт пов'язують з іменем угорського короля Матяша Корвіна, який володів Моравією до 1490 р. [33, S. 153]. Використання лоштицької кераміки на Мораві продовжувалося і в XVI ст., про що свідчать постанова ради міста Норімберг в 1530 р. і вживання в медичній термінології цього сторіччя назви «лоштицький вигляд» для позначення захворювання шкіри. Моравські стакани представлені на витворах мистецтва того часу, зокрема на оздоблені посудини з Коліна, картині Альбрехта Альтдорфера «Благовіщення» (Регенсбург, 1517 р.) і фрагменті триптиху Ієроніма Босха «Сад земних насолод» (біля 1500 р.) [26]. При чому на останньому він ніс символічний підтекст і ототожнюється з епідемією сифілісу в Європі.

Лоштицькі стакани до кінця середньовіччя із-за своєї особливої форми стали об'єктами колекціонування і реліквіями дворянських родів, а висока якість даної кераміки пояснює збереження більшості екземплярів до нашого часу [33, S. 154].

На території Верхнього Потисся донедавна були знайдені лише поодинокі фрагменти лоштицьких посудин з західної частини регіону (Красна над Горнадом, Шарішський град, Бардейов). Відзначимо, що серед них не представлений жоден екземпляр стаканів з вушками-ручками. Відомі фрагменти датовані XV – першою третинною XVI ст. [23, S. 49, obr. 1:1, 4; 10; 40, S. 75, Tab. XXXI:5-6, 8-9]. Вони класифікуються як імпорт, тому що всі дослідники одноставно погодилися з думкою не тільки про місце виготовлення даного типу кераміки, але і в тому, що за межами Моравії вона завжди привізена. Б. Полла відзначив, що на момент публікації його монографії фрагменти з вказаних пунктів виступали самими східними екземплярами [34, S. 236

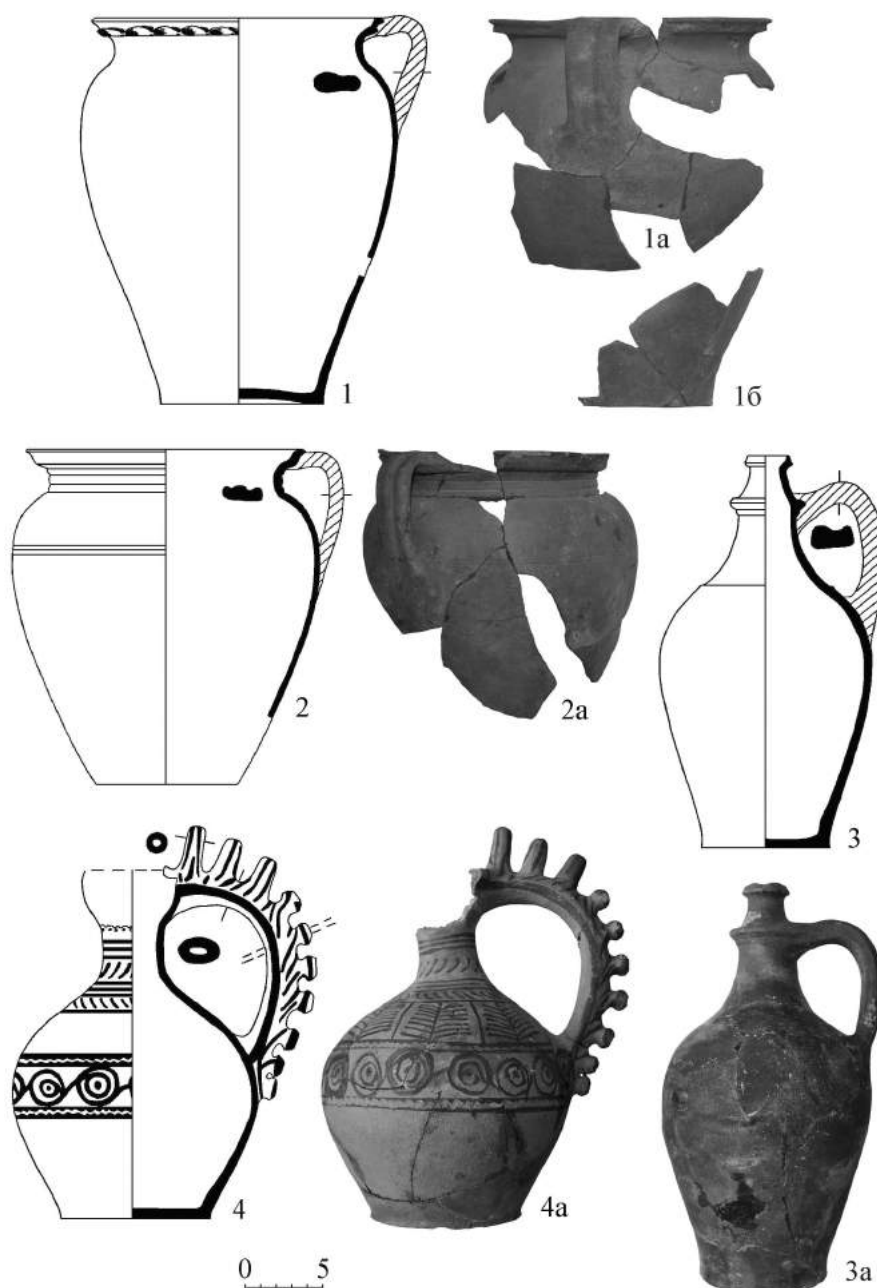


Рис. 1. Королево. Замок Нялаб. Керамічний посуд

вухками-ручками, над якими йде горизонтальний ряд дрібних зачіпів. Характер тіста аналогічний фактурі першої посудини (рис. 2, 3).

На сьогоднішній день можна говорити про зв'язки населення Закарпаття з Моравією в XV – на початку XVI ст. і на даний момент визначити крайню межу розповсюдження моравської кераміки в східному напрямку Королівським замком. Це, разом з новими знахідками з території Румунії [22], дозволяє значно розширити (на 160 км) ареал розповсюдження моравського імпорту. Крім того, королівські екземпляри ще раз підтверджують висновок словацьких дослідників (Б. Полла, М. Слівка) про наявність кераміки типу Лоштіце виключно в пунктах, що належали феодалам вищого рангу.

Серед керамічної колекції замку Нялаб також відзначимо вінце посудини, виготовленої з добре відмученого тіста зі значною домішкою графіту. Діаметр вінця – 32 см. Середньовічна графітова кераміка, добре представлена в комплексах на території Чехії і Північно-Західної Словаччини, відома в Східній Словаччині за одиничними фрагментарними знахідками, а в Закарпатті до даного часу не фіксувалася. У науковій літературі подібні екземпляри віднесені до категорії тиглів, центром виробництва яких вважається Австрія [37, S. 62-65].

Одну з найбільш масових категорій виявленого в Королево інвентарю представляє колекція кахлів різноманітних типів (мископодібні, цибулеподібні, з пуклями, а також коробчасті плитки з рослинним деко-

230, 232]. Дослідник пояснив східнославацькі знахідки торгівельними контактами з Моравією, встановленими в XV ст.

Отримані на Королівському замку Нялаб дані дозволили уточнити східну межу розповсюдження кераміки лоштіцького типу. Фрагменти двох стаканів з вухками були виявлені в ході робіт в 2007 р. і ще один уламок від аналогічного стакану в 2013 р.

Два фрагменти від однієї посудини з прямим високим вінцем, яке було орнаментоване п'ятьма горизонтальними жолобками, і десятьма вухками-ручками в місці найбільшого розширення тулуба, де проглядаються ще два жолобки. Вище ручек стакан прикрашений рядом насічок. Діаметр вінця 6,7 см. Тісто добре відмучене, обпалене до дзвінкого стану. Поверхня бордового кольору, рівномірно вкрита пухірцями-«бородавками» (рис. 2, 2). Стратиграфічні спостереження дозволили обмежити датування фрагментів лоштіцької кераміки другою половиною XV – початком XVI ст., що узгоджується з часом знахідок типу Лоштіце на території Чехії, Угорщини та Словаччини.

Ще один екземпляр в Королево представлений бічною частиною стакану з одним цілим і одним обламаним

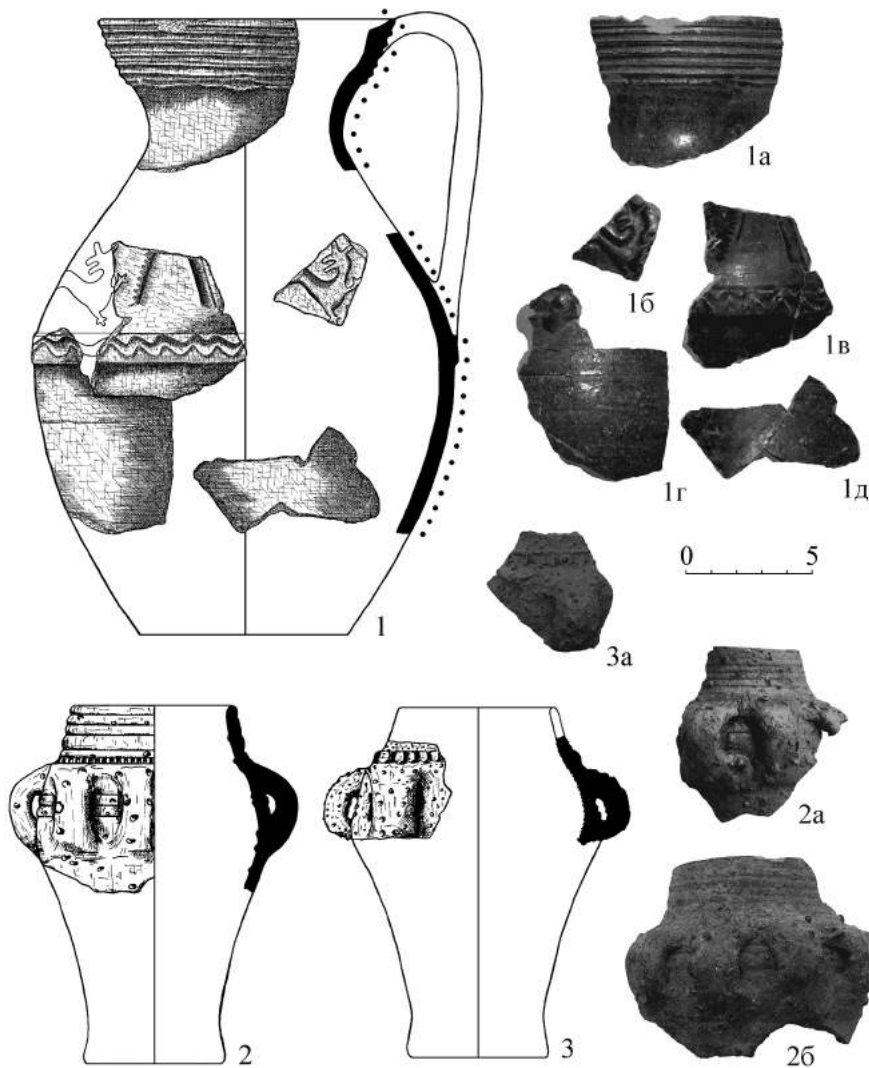


Рис. 2. Королево. Замок Нялаб. Імпортні посудини

геральдичні символи короля Матяша Корвіна (рис. 3, 1).

Крім самих кахляних плиток значну інформацію надають конструкції кахляних печей, одна з яких є унікальною для Закарпаття.

Взагалі, еволюція опалювальних кахлів в Європі почалася на рубежі X–XI ст. на прикордонних територіях півночі Швейцарії і південно-германських земель зі зміною в зведенні опалювальних конструкцій, які привели до виникнення сучасних кахляних печей. Якщо раніше печі виготовляли з глини або збирали з цегли, то тут вперше з'явився спеціальний самостійний будівельний елемент – кахлі.

Протягом XIII–XV ст. кахлі з району Альп і Саксонії поступово розповсюдилися по всій Германії, Австрії, Чехії, Словаччині, Угорщині та Польщі. Перші відомі в Центральній Європі кахляні печі з'явилися в Вішеграді, Буді, Дюшдборі після 1370 р., наприкінці епохи правління короля Людовика Великого, а до середини XV ст. печі «з лицарями» (частіше менш якісні копії) розповсюдилися по всій території Угорського Королівства [25, Old. 34].

До кінця XVI ст. облицьовані коробчастими кахлями печі стали невід'ємним атрибутом замкових інтер'єрів, міських жител та монастирів [28]. Поступово кахлями стали оздоблювати не тільки опалювальні, але і кухонні печі, призначені для приготування їжі [1, С. 267].

Одночасно з появою моди на кахляні печі в Центральній Європі з північних територій континенту почалося розповсюдження в південному напрямку печей типу *huroscaustum* (назва походить від подібних печей періоду античності), складених з каменю і призначених для обігріву значних площ. На землях Угорського Королівства відбулося раціональне злиття конструкцій цих двох видів опалювальних споруд [38], в результаті чого високі технічні показники печей типу *huroscaustum* були об'єднані з естетикою оздоблених зображеннями кахельних печей. Даний дивний симбіоз зафіксований і на замку Нялаб, де одна з трьох відомих на сьогодні кахляних печей має всі основні конструктивні особливості *huroscaustum*, зокрема відокремлену від самої печі велику камеру топки, перекриту зверху арочним склепінням.

ром, антропо- та зооморфними зображеннями). Особливо інформативні кахлі з біблійними мотивами (цар Соломон або Давид, сюжет боротьби Самсона з левом), на релігійну тематику (протистояння св. Юрія зі змієм), зображення лицарів, грифонів, драконів, єдиногогорів, риби з людськими головами і так далі (рис. 4).

Окрему групу кахлів становлять знахідки з геральдичними зображеннями (герби короля Матяша Корвіна, роду Перені та Габсбургів) (рис. 3). За влучним визначенням Ш. Голчіка, погляд на власний герб зігрівав господаря навіть тоді, коли піч не топилася [29, S.12]. Зрозуміло, що це відноситься лише до тих геральдичних символів, які належали власнику замку або його високопоставленим гостям.

Іноді ж в печах використовували кахлі із зображенням герба вже померлого правителя, скоріше за все, в якості декоративного елемента без будь-якого змістового навантаження [31]. Ця категорія на замку Нялаб представлена кахлями XVI ст., на яких присутні

Про зведення королівської печі типу *hurosaustum* на початку XVI та функціонування її до першої половини XVII ст. можна говорити на основі кахельних плиток і керамічного посуду, скупчення яких було виявлено в камері топки.

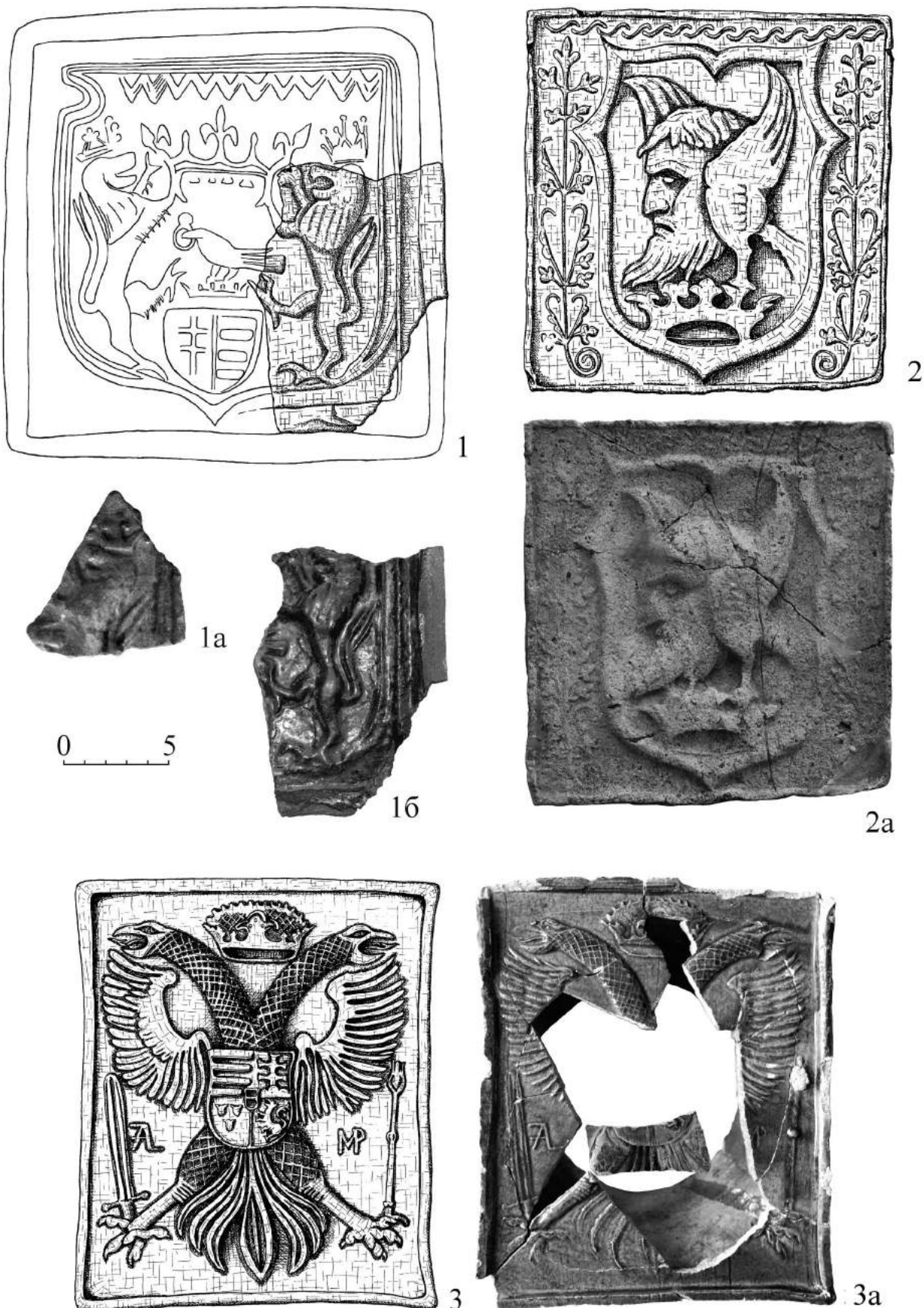
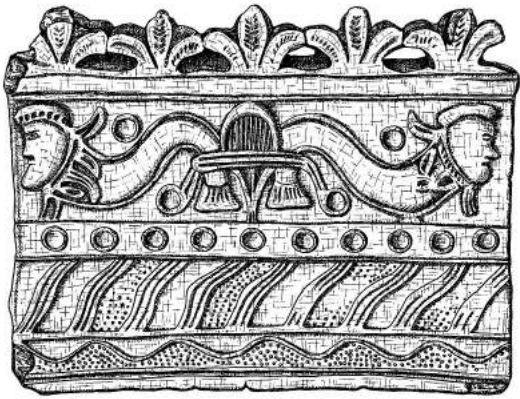
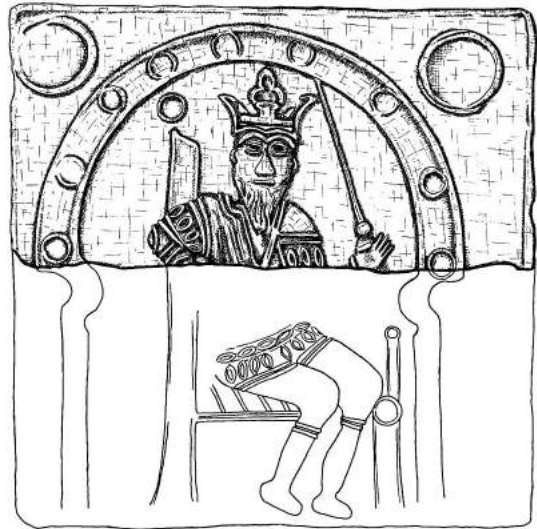


Рис. 3. Королево. Замок Нялаб. Кахлі з геральдичними мотивами



1



2



1a



2a



3



4



3a



4a

0 5

Рис. 4. Королево. Замок Нялаб. Кахлі

Однією з найбільш інформативних знахідок з замку Нялаб є медальйон, виявлений у 2011 році. Виготовлений він з бронзи. Вага – 1,78 г. Складається з пластини круглої форми, діаметром – 1,7 см з зображеннями та петлі для підвішування. Аверс: в фас голова св. Франциска Ксаверія з легендою – .S.FRANCI.XAVR. Реверс: в профіль голова св. Ігнатія Лойоли з легендою – .S.SIGMA.SIS (рис. 5, 1). На думку словацького нумізмата Яна Гунки з Інституту археології Словацької академії наук (м. Нітра) подібні єзуїтські медальйони почали випускатися в XVII ст., однак найбільш активно розповсюджувалися в першій половині XVIII ст.



Рис. 3. Королево. Замок Нялаб. Медальйон, жетон і монети

Виходячи з дати канонізації Ігнатія Лойоли та Франциска Ксаверія (1622) і зафіксованого часу зруйнування Королівського замку (1671–1672 рр.), медальйон з Королівського замку Нялаб скоріше за все датується серединою XVII ст. Якщо нижня хронологічна межа перегляду не підлягає, то більш пізнє датування зна-

хідки можливе за умови, що завали будівельного сміття, під якими виявлений медальйон, утворилися після руйнування укріплень щоб вивезти каміння для будівництва споруд в селищі, яке знаходиться на рівнинній місцевості під замковою горою.

Зупинимося ще на декількох особливостях даного медальйону. Ймовірно, він був виготовлений не в спеціалізованій майстерні, а в звичайній ювелірній. Саме тому неосвіченим майстром була допущена помилка у написанні імені Ігнасію, яке стало Ігмасію. На користь даного припущення свідчить і нечітке зображення облич обох святих, без передачі окремих характерних деталей. Також відзначимо, що, як правило, подібні медальйони використовувалися єзуїтськими священниками для обряду освячення води. Враховуючи особливості пропагування католицької віри цим орденом через верхівку суспільства, в результаті чого зростала фінансова міць організації і без особливих зусиль в кінцевому рахунку була охоплена більша частина населення, можна припустити, що саме з місією отримати підтримку єзуїтів з боку власників Королівського замку Нялаб і прибув сюди в середині XVII ст. їх представник.

З виявлених на замку металевих виробів окремо відзначимо і жетон для рахувальної дошки, виготовлений в Норімберзі. Ня ньому зображені чотири лілії та корабель (рис. 5, 2). Подібні рахувальні дошки використовувалися для лічби великої кількості товарів.

Значна і виявлена на замку Нялаб монетна колекція. На сьогоднішній день вона складається з двох десятків екземплярів хронологічного діапазону від XIV до XVII ст. з помітним домінуванням угорських номіналів (рис. 5, 5-7). Польського карбування лише дві монети (рис. 5, 3-4).

На завершення біглого огляду інвентаря фортеці зауважимо, що аналіз стратиграфічної ситуації і отриманих знахідок свідчить про функціонування укріплень Нялабу як мінімум з початку XIV до середини XVII ст., що не вступає в протиріччя з інформацією письмових джерел. Безперечно, додаткову інформацію для конкретизації історії цієї ключової споруди принесуть результати подальших археологічних досліджень і аналіз свідчень солідного пласту письмових джерел.

Список використаних джерел та літератури

1. Виногородська Л.І. До історії розвитку кахлярства в Україні у XVI–XVIII ст. // Історія Русі-України (Історико-археологічний збірник). – К., 1998.
2. Кобаль Й.В. Угочанщина за часів «Королівського Євангелія» // Науковий збірник Закарпатського краєзнавчого музею. – Ужгород, 2013. – Вип. XIII. – С. 57-64.
3. Микитась В.Л., Чучка П.П. Дві Закарпатські оригінальні пам'ятки XV ст. // Мовознавство. – К., 1968. – 1. – С. 62-64.
4. Пам. арх. XIV ст. Руїни замку в смт. Королево Виноградівського р-ну Закарпатської області. Топогеодезичні пошукові роботи і археологічні науково-дослідні роботи. – Том II. – Книга 5. – Вип. I. – Шифр 93-41; П-5-І. – Львів, 1993.
5. Прохненко И. Новые данные о восточной границе распространения керамики типа Лоштице // *Východoslovenský pravek*. – Nitra, 2007. – VIII. – С. 105-110.
6. Прохненко И.А. Меч с Королёвского замка // *Sagratia-Carpatica*. – Ужгород, 2008. – Вип. 37. – С. 186-188.
7. Прохненко И. К вопросу о создании средневековых фортификационных сооружений на территории Закарпатья // *Východoslovenský pravek*. – Nitra, 2009. – IX. – С. 205-208.
8. Прохненко І.А. Знахідки лоштицького посуду на руїнах Королевського замку // Ужгородські чеські наукові читання: історія, культура, політика, право. Науковий збірник. – Ужгород, 2013. – С. 32-39.
9. Прохненко І., Гомоляк О. Дослідження Виноградівського та Королівського замків у 2007 році // *Relații româno-ucrainene. Istorie și contemporaneitate*. Румунсько-українські відносини. Історія та сучасність. – Cluj-Napoca – Satu Mare, 2007. – С. 83-94.
10. Прохненко І.А., Гомоляк О.М. До історії замків Закарпаття // Військово-історичний альманах. – К., 2009. – 1(18). – С. 71-97.
11. Прохненко І.А., Гомоляк О.М. Дослідження Королівського замку в 2011 р. // Археологічні дослідження в Україні 2012. – Київ-Луцьк, 2013. – С. 170-171.
12. Прохненко І.А., Гомоляк О.М. Розкопки Королівського замку в 2012 р. // Археологічні дослідження в Україні 2012. – Київ-Луцьк, 2013. – С. 171-172.
13. Прохненко И.А., Гомоляк Е.М., Мойжес В.В. Результаты исследования Виноградовского и Королёвского замков в 2007 году // *Sagratia-Carpatica*. – Ужгород, 2007. – Вип. 36. – С. 219-255.
14. Прохненко І.А., Гомоляк О.М., Мойжес В.В. Результаты дослідження Виноградівського і Королівського замків // Археологічні дослідження в Україні. 2006 – 2007. – К., 2009. – С. 296-301.
15. Прохненко И.А., Гомоляк Е.М., Мойжес В.В. Результаты исследования замков Закарпатья // *Satu Mare. Studii și comunicări. Seria arheologie*. – Satu Mare, 2011. – XXVII/I. – С. 187-234.
16. Прохненко И.А., Гомоляк Е.М., Мойжес В.В. Результаты исследования Королёвского замка в 2011 году // *Carpatica*. – Ужгород, 2011. – Вип. 40. – С. 213-232.

17. Прохненко І., Мойжес В., Гомоляк О. Дослідження замків Закарпаття археологічною експедицією Ужгородського національного університету // Історичні студії. Збірник наукових праць з проблем давньої і середньовічної історії та етнології. – Ужгород, 2012. – Вип. 4. – С. 59-78.
18. Прохненко І.А., Мойжес В.В., Жиленко М.А. Результаты исследования Королёвского замка Нялаб в 2012 году // Карпатика. – Ужгород, 2012. – Вип. 41. – С. 204-248.
19. Прохненко І.А., Мойжес В.В., Жиленко М.А. Біблійні сюжети на кахлях Королівського замку // Наукові записки Ужгородського університету. Серія: історично-релігійні студії. – Ужгород, 2013. – Вип. 2. – С. 142-151.
20. Прохненко І.А., Мойжес В.В., Жиленко М.А. Єзуїтський медальйон з Королівського замку // Наукові записки Ужгородського університету. Серія: історично-релігійні студії. – Ужгород, 2013. – Вип. 2. – С. 152-163.
21. Пьянчак П., Прохненко І.А. Анализ остеологического материала замков северо-восточной части Верхнего Потисья // Carpatica-Карпатика. – Ужгород, 2008. – Вип. 37. – С. 166-177.
22. Bencze Ü. Importuri de vase ceramice central-europene în Transilvania. Secolele XIV-XVI. – <http://www.medievistica.ro/texte/arta>.
23. Čaplovič D., Slivka M. Stredoveká importovaná keramika na Východnom Slovensku // Archeologické rozhledy. – Praha, 1985. – XXXVII. – 1.
24. Drobná Z. Loštické poháry. K otázce jejich datování a slohového zařazení // Český Lid. – 1957. – 44. – S. 98-107.
25. Feld I. Gótikus és reneszánsz kályhacsempék Északkelet – Magyarországról // Gerencserek, kályhások, tűzvigyázók. Feudáliskori kályhacsempék az Alföldről és peremvidékéről. – Gyula, 2002.
26. Goš V. Město středověkých hrnců. – Opava, 2007.
27. Goš V., Novák J. Počátky výroby loštické keramiky // Archeologické rozhledy. – Praha, 1978. – XXVIII. – 5. – . 399-404.
28. Gyuricza A. Reneszánsz kályhacsempék Északkelet – Magyarországról. – Miskolc, 1992.
29. Holčík Š. Stredoveké kachliarstvo. – Bratislava, 1978.
30. Komáromy A. Nyalábvár és uradalma // Ugocsa vármegye a történelemben. Válogatott írások. – Ungvár, 2001. – Old. 16-42.
31. Krása, která hřeje. Výběrový katalog gotických a renesančních kachlů Moravy a Slezska. – Uherské Hradiště, 2008.
32. Mihok L., Prochnenko I.A. Analysis of Iron Objects from Korolevo and Vinogradovo Castles // Carpatica-Карпатика. – Ужгород, 2008. – Вип. 37. – С. 149-165.
33. Nekuda V., Reichertová K. Středověká keramika v Čechách a na Moravě. – Brno, 1968.
34. Polla B. Košice Krásna. K stredovekým dejinám Krásnej nad Hornádom. – Košice, 1986.
35. Prohnenko I., Mojzsesz V., Zsilenko M. A királyházaí vár csempékályhája // A nyíregyházi Jósa András Múzeum Évkönyve. – Nyíregyháza, 2012. – LIV. – Old. 241-285.
36. Prohnenko I., Mojzsesz V., Zsilenko M. Kárpátalja középkori és kora újkori várainak kutatása // A nyíregyházi Jósa András Múzeum Évkönyve. – Nyíregyháza, 2013. – LV. – Old. 203-250.
37. Scharrer-Liška G. Die hochmittelalterliche Grafitkeramik in Mitteleuropa und ihr Beitrag zur Wirtschaftsgeschichte // RGZM. – 2007. – 68. – S. 62-65.
38. Slivka M., Vallašek A. Hradky a hrady na východnom Slovensku. – Košice, 1991.
39. Székely T. A magyar bibliafordítások történetéből. – Budapest, 1957.
40. Uličný M. Premeny východoslovenskej keramiky v 13–17. storočí [na poklade analýzy keramického fondu z hradu Šariš] / Dizertačná práca. – Prešov, 2004.

Лілія Свінціцька

завідувач відділом наукової та культурно-освітньої діяльності Національного історико-архітектурного заповідника «Кам'янець»
м. Кам'янець-Подільський

ДОСЛІДЖЕННЯ, ВІДТВОРЕННЯ ТА ПРИСТОСУВАННЯ БАШТИ КАЗЕМАТНОЇ В м. КАМ'ЯНЦІ-ПОДІЛЬСЬКОМУ

У статті розповідається про будівельну історію башти Казематної; здійснення консерваційних, дослідницьких, проектно-реставраційних робіт на об'єкті культурної спадщини та її пристосування під музейний об'єкт.

Ключові слова: башта, пам'ятка архітектури, дослідження, реставрація, пристосування.

Найважливішою проблемою сьогодення кожного історичного міста України є збереження історико-архітектурної спадщини. Це безпосередньо відчувається у місті Кам'янець-Подільському, котрий є великим архітектурним музеєм.