

4. Калита // Энциклопедический словарь Брокгауза и Ефрона: В 86 томах (82 т. и 4 доп.). – СПб., 1890–1907. – Т. 27. – С. 36.
5. Карамзин Н.М. История государства Российского: В 3-х кн. Кн. 1 – СПб.: Кристалл, 2000. – 704 с.
6. Консервация і реставрація пам'яток архітектури. Методичний посібник. – Київ-Львів, 1996. – 586 с.
7. Курбатов А. В. Кожевенное ремесло в средневековой России: Автореф. уч. ст. док. ист. наук / ИИМК. СПб. 2012. – 53 с.
8. Ланько Т.М. Реставрація шкіряного пояса з фондів Національного Києво-Печерського історико-культурного заповідника / Т. Ланько // Могилянські читання 2009: зб. наук. пр.: Мазепинська доба в культурі України / Нац. Києво-Печер. Іст.-культ. заповідник; Ред. рада В.М. Колпакова (відп. ред.) та ін. – К.: Фенікс, 2010. – С. 368–370.
9. Матехина Т.С. Кожаные изделия средневекового Новгорода: чехлы, футляры, сумки: Автореф. дис. канд. ист. наук / МГУ им. М.В. Ломоносова. – Москва, 2009. – 24 с.
10. Матехина Т. С. Сума, калита, лагальце / Матехина Т. С. // Родина. – М., 2007. – № 6. Три Софии. Киев-Новгород-Полоцк. – С. 113-116.
11. Рыбина Е. А. Изделия из кожи / Е. А. Рыбина // Археология СССР. Древняя Русь. Быт и культура. Отв. редакторы Колчин Б. Н., Макарова Т. И. – М., 1997. – С. 46-47
12. Терещенко О.В. Набірний пояс з 42-го кургану шестовицького некрополя: варіант реконструкції / О. Терещенко // Матеріальна та духовна культура Південної Русі: зб. матер. міжн. польов. археол. семін. (Чернігів – Шестовиця, 19–22 липня 2012 р.) / Інститут археології НАН України, Чернігівський Національний педагогічний університет імені Т. Г. Шевченка, Центр археології та стародавньої історії Північного Лівобережжя імені Д. Я. Самоквасова. – Чернігів: ЧНПУ імені Т.Г. Шевченка, 2012. – С. 298–306.
13. Фонди НІАЗ «Кам'янець». Група зберігання «Археологія». – № А-194.

#### Список скорочень:

НІАЗ «Кам'янець» – Національний історико-архітектурний заповідник «Кам'янець»

**Александр Стрельченко**

старший преподаватель

Московского психолого-социального университета  
г. Москва

**Александр Заремба**

отдел маркетинга и экскурсионной работы  
Каменец-Подольского государственного  
исторического музея-заповедника  
г. Каменец-Подольский

### ПОЗДНЕСРЕДНЕВЕКОВЫЙ МЕЧ ИЗ ОКРЕСТНОСТЕЙ КАМЕНЦА-ПОДОЛЬСКОГО

В сообщении речь идет о найденном в 2014 году возле Каменца Подольского мече, дано его описание, и сделана попытка его атрибутировать согласно общепринятым типологиям.

**Ключевые слова:** меч, Подолье, клинок, рукоять, навешие.

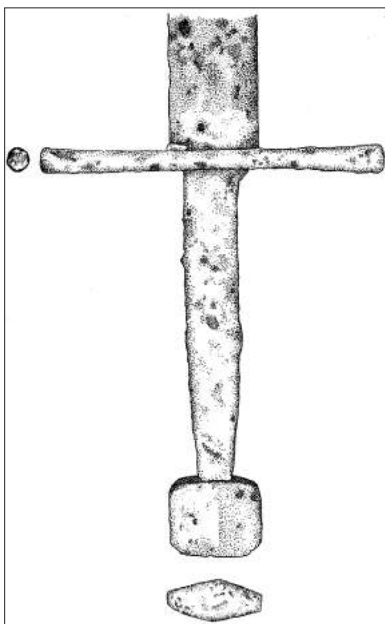
В сентябре 2014 года, севернее Каменца-Подольского, ориентировочно в квадрате между селами Приворотье Второе – Шатава – Корчевка – Гуменцы найден средневековый меч.

В наше время в научных кругах известно всего лишь о двух подобных находках на территории Хмельницкой области, таким образом найденный артефакт представляет значительный интерес при изучении средневековой военной истории Западного Подолья.

К сожалению, в данный момент меч находится в частной коллекции и подробности о месте и обстоятельствах находки владельцу не известны.

Состояние меча удовлетворительное. Несмотря на то, что поверхность покрыта слоем ржавчины, металл крепкий, клинок сохранил упругость. Утрачена при извлечении из земли незначительная часть острия.

Общая длина найденного меча 1228 миллиметров. Вес меча составляет 1,8 кг. Клинок прямой обоюдоострый. Длина клинка 995 мм. На обеих сторонах клинка проглядывается неглубокий округлый в профиле дол шириной примерно 10 мм. К середине клинка он практически исчезает. Точно говорить о его длине до расчистки клинка от ржавчины сложно. Ширина клинка по всей длине одинаковая 50 мм. Сужение острия короткое – всего около 30 мм. Толщина клинка меняется от 6 мм у перекрестья до 4 мм на расстоянии 30 мм от острия.



Рукоять прямая, её длина с навершием – 220 мм. Хвостовик неравномерно сужается к навершию, имеет прямоугольное сечение у гарды  $31 \times 9$  мм (9 мм – толщина хвостовика с накипью между хвостовиком и перекрестьем, вообще после расчистки вероятно толщина хвостовика будет около 6,5 мм), у навершия  $20 \times 6$  мм.

Навершие близко по форме к прямоугольнику закругленными углами размером  $42 \times 54$  мм. В поперечном сечении оно имеет форму шестиугольника с небольшими гранями по бокам и вершинами снизу и сверху. Упомянутые вершины образуют вертикальные ребра на боковых плоскостях навершия. Боковые плоскости навершия имеют ширину около 11-12 мм, толщина навершия по ребрам 22 мм.

Перекрестье прямое, длиной 198 мм. В сечении близко к окружности на концах диаметром около 15 мм, возле клинка около 10 мм. Ширина перекрестья в месте где через него проходит клинок около 30 мм.

Меч на данный момент не очищен от рыхлой ржавчины и накипи из-за чего говорить о точных его размерах сложно. Также невозможно определить наличие каких либо клейм или знаков.

В виду того, что рассматриваемый меч был найден вне какого-либо археологического контекста, то его атрибуция возможна, по большей части,

исходя из внешнего вида оружия, сопоставив его с аналогиями.

Согласно наиболее распространенной классификации мечей, разработанной Э. Окшотом, клинок своей формой наиболее близок к подтипу XIIIa. По мнению автора классификации, подобные клинки в основном применялись с последней трети XIII до середины XIV вв. [8, с. 54-55; 15, с. 243-245]. Однако в свете новых исследований по мечам развитого средневековья, такая точка зрения справедлива только для некоторых отдельно взятых регионов Европы. Данное обстоятельство заставило нас обратиться к работе польского исследователя оружия М. Глосека «Среднеевропейские мечи X–XV вв.» [5], где на большом фактическом материале убедительно показано, что мечи с клинком подтипа XIIIa применялись в Средней Европе более длительное время, до 2-й половины XV – начала XVI вв. [5, с. 178]. А на отдельных территориях наряду с другими формами указанный подтип был широко распространен [5, с. 28-29]. В виду того, что место находки нашего экземпляра относительно близко к Венгрии, Польше и Словакии, клинок рассматриваемого меча может датироваться по аналогии с этими регионами весьма большим временным отрезком – последняя треть XIII – начало XVI вв.

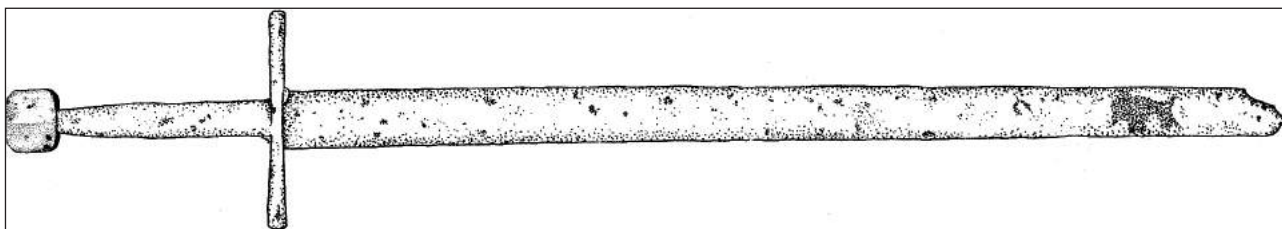
Кроме того обращают на себя внимание две особенности изучаемого меча. Первая – одинаковая по всей его длине ширина, и вторая – тупоугольное, близкое к закругленному, острие. Согласно классификации Глосека, такая форма клинков характерна для типа XXI [5, с. 30], который получил распространение в Средней Европе в XV – начале XVI вв. [5, с. 30]. Таким образом, датировку клинка можно было бы сдвинуть к указанному времени. Однако, польский специалист, без каких-либо существенных аргументов, данный тип отнес к так называемым «венецианским мечам», для которых характерны навершие подквадратной формы и крестовина в виде латинской литеры S. Вероятно, это объясняется тем, что ему было известно небольшое количество подобных мечей [5, с. 30]. Здесь же, как отмечалось, крестовина совершенно прямая. Таким образом, клинок найденного меча, по всей видимости, стоит рассматривать как локальный вариант подтипа XIIIa. В пользу нашего предположения подтверждается примером меча рубежа XV–XVI вв., который был обнаружен в Польской Силезии. Исследовавшие и опубликовавшие его авторы, отмечали, что клинок сочетал в себе признаки двух разных типов (типа XVa и XVII, по Окшотту) [3, с. 193; 196].

Кроме того, в середине 2000-х гг. сербский археолог и оружейвед Марко Алексич обстоятельно изучивший, на значительном объеме вещественных и письменных источников, вопросы, связанные с так называемыми «венецианскими мечами» [1, с. 70-75; 97-110]. Он пришел, в том числе, к выводу, что эфес сочетавший, навершие квадратной либо прямоугольной формы и S-видная крестовина, мог монтироваться на разные по форме клинки, в том числе, и на аналогичные нашему, варианты подтипа XIIIa [1, с. 106-107].

В этой связи для уточнения временных рамок для клинка обратимся собственно к вещественным источникам. В процессе их изучения, нам удалось выявить несколько экземпляров с похожей формой клинка. Первый меч происходит из Александрийского Арсенала, куда он попал, судя по надписи на клинке арабской скорописью «нашки», в качестве дара мамлюкским правителям в 1392 году. Опубликовавший его ученый Д. Александер, опираясь на источники, отнес данный образец к середине – второй половине XIV в. [2, с. 86-87, no. 44]. Два следующих меча также происходят из Александрии. Исходя из похожих надписей «нашки», они поступили подобным образом, только несколько позже, один между 1400 и 1401 гг. [13, с. 20, 22], второй – в 1436-1437 гг. [10, с. 103; no. 7]. Мнения специалистов в отношении датировки этих образцов практически

совпадают с точкой зрения Александера [10, с. 103; 13, с. 22]. Четвертый меч из собрания оружия замка Лидс (Англия) до этого довольно длительное время хранился в другом восточном арсенале, в Константинополе, после того как турки-османы захватили его в 1453 г. и сделали своей столицей. Там в одном из христианских храмов – церкви Св. Ирины, завоеватели организовали арсенал, где хранилось трофейное вооружение, захваченное после битвы у проигравшей стороны. Таковым является и данный экземпляр. Рассматривавший его специалист по европейскому оружию, К. Томас, исходя из аналогов, как самому оружию, так и клейму на клинке, датировал меч концом XIV – началом XV вв., а также предположил, что он был сделан в одной из оружейных мастерских Венгрии или Центральной Европы [12, с. 22-24; Figs. 3, 21]. Пятый меч с похожим клинком хранится в Музее Немецкой истории (Берлин). В отличие от всех предыдущих этот наиболее поздний. Изучившие его немецкие ученые, предположили, что он относится к концу XV столетия [7, с. 171, 365; no. 32].

Исходя из выше изложенного, датировку клинка найденного меча можно сузить до временных рамок с середины XIV – второй половины XV вв.



Наряду с клинком, выше была отмечена весьма интересная черта навершия – наличие с обеих сторон вертикального ребра. Специалистам, затрагивавших вопросы о вариативности квадратных и прямоугольных наверший на мечах 2-й половины XIV – 1-й четверти XVI вв. в основном были известны формы либо гладкие, либо на каждой плоской стороне имелась круглая или полусферическая выпуклость [8, с. 110-111; 9, с. 182-183; 11, с. 170; 1, с. 24, 70-75]. Исключение здесь только упомянутая работа Глосека. В ней очень коротко отмечается, что подобные навершия могли быть разными и на схематическом рисунке приводятся известные ученому варианты, в том числе и с вертикальным ребром [5, с. 36; Рус. 3]. Судя по всему, на тот момент Глосек располагал информацией только об одном таком навершии у меча из Народного музея Чехии (Прага) [5, Tabl. XXXVI, fot. 2].

В процессе изучения публикаций и работ последних лет по европейским средневековым мечам, нам стало известно еще несколько экземпляров мечей с подобным навершием. Первый это т.н. «длинный меч» из Арсенала Александрии, который как и те что здесь упоминались, был преподнесен в качестве дара правителям Египта между 1400 и 1408 г. Как полагает Д. Александер, его изготовили вероятно в середине – второй половине XIV в. и возможно в одной из мастерских на западе Балканского региона [2, с. 86-87, no. 42]. Второй меч был найден на территории современной Словакии. Изучивший находку В. Цепела (V. Šerela), по совокупности признаков и аналогий, датировал ее 1-й третью XV вв. [4, с. 77-79, 84, Obr. 2]. Третий экземпляр происходит из Венгрии. Представивший данный образец специалист по военному делу средневековья, Тибор С. Ковач (Kovács S. Tibor.), считает такие мечи характерны для периода правления короля Матьяша Корвина (1458-1490), т.е. 2-я половина XV в. [6, с. 119-120, 122, кер. 63].

Относительно же датировки упоминавшегося меча из Народного музея Чехии, то чешский ученый Эдуард Вагнер, опираясь на аналогии, отнес данное оружие к середине столетия (Wagner. 1969, P. 132, 161, Pl. 24), а польским оружейником он датируется всем XV веком [5, с. 144, №97].

Таким образом, представленный материал, наглядно доказывает существование наверший с вертикальным ребром на протяжении довольно длительного периода – середина XIV – конец XV вв. Более того, все они происходят с Западных Балкан и Центральной Европы. А в тот период большая часть обозначенных регионов входили в состав одного из крупных государственных образований позднего средневековья – Венгерского королевства, которое проводило весьма активную внешнюю политику, в том числе и на земли, оспариваемые королем Польши и Великим князем Литовским.

Исходя из выше изложенного, можно сделать вывод: клинок и навершие указывают на довольно широкие временные рамки которыми можно датировать меч, а именно вторая половина XIV – XV вв. Меч вероятнее всего, импортирован из Центральной Европы.

#### Список использованных источников и литературы

1. Aleksić M. Mediaeval swords from Southeastern Europe. Material from 12th to 15th century. Belgrade. 2007.
2. Alexander D. European Swords in the Collections of Istanbul. part 1 // Waffen- und Kostümkunde, Band 27. – München-Berlin, 1985, s. 106-107.

- 
3. Biborski M., Stepiński J., Żabiński G. A Renaissance sword from Racibórz // *Gladius*. t. XXIV. – Madrid, 2004. – P. 187-208.
  4. Čepela V. Tri stredoveké chladné zbrane v zbierkach SNM-Múzea Červený Kameň // *Vojenska História*. – Bratislava, 2010. – №3. – S. 75-87.
  5. Glosek M. Miecze środkowoeuropejskie z X-XV w. – Warszawa, 1984.
  6. Kovács S. Tibor. Huszárfejeverek a 15-17. században. – Budapest, 2010.
  7. Muller H., Kolling H. Europäische Hieb-und Stichwaffen. – Berlin, 1981.
  8. Oakeshott R.E. The sword in the age of chivalry. – London, 1964.
  9. Oakeshott R.E. European weapons and armour. From the Renaissance to the Industrial Revolution. – London, 1980.
  10. Oakeshott R.E. Records of the medieval sword. – London, 1991.
  11. Seitz H. Blankwaffen I. – Braunschweig, 1965.
  12. Thomas C. The Medieval Swords of Leeds Castle // *Park Lane Arms Fair*. London, Spring 2005. PP. 10-29.
  13. Thomas C. New Light on a Fourteenth Century Sword in the Burrell Collection // *Park Lane Arms Fair*. – London, Spring, 2008. – P. 15-28.
  14. Wagner E. Cut and Thrust weapons. – London, 1969.
  15. Окшотт Э. Археология оружия. – М.: Центрполиграф, 2004.