

### Святослав Терський

доктор історичних наук, професор Інституту гуманітарних та соціальних наук Національного університету «Львівська політехніка», провідний науковий працівник Львівського історичного музею м. Львів

### Володимир Захар'єв

член ГО «Спілка археологів України», здобувач кафедри історії України Кам'янець-Подільського національного університету ім. Івана Огієнка м. Хмельницький

## КІСТЕНІ ТА БУЛАВИ XI–XIII ст. З ТЕРИТОРІЇ ХМЕЛЬНИЧЧИНИ

У статті аналізуються типологічні особливості ударної зброї X–XIV ст. – кістенів та булав, знайдених на землях сучасної Хмельниччини. Обґрунтовується висновок про місцеві особливості видового складу кістенів та булав.

**Ключові слова:** археологічні знахідки, ударна зброя, кістень, булава, Волинське та Галицьке князівства.

Металеві булави та кістені були важливим видом зброї близького бою за доби Київської та Галицько-Волинської держави. Обидва види відносять до ударної зброї східного походження. Там же вони знаходять найближчі аналогії. Спільна давньоукраїнська назва для булав всіх типів – кий.

Початок використання цих видів ударної зброї знаходять ще у III тис. до н.е., згодом її використовували сармати та авари [11, с. 26]. Прикладом може бути предмет із фондів Хмельницького обласного краєзнавчого музею, переданий 19.01.1977 р. з фондів Львівського історичного музею (книга вступу №16304, інв. № А-955). Навершя булави виготовлене з дрібнозернистого пісковика, має форму кулі з частково стесаними нижньою та верхньою площинами, через які проходить втулка для древка. Його діаметр, відповідно, на нижній площині 1,2 см, на протилежній – 1,6 см. Отвір дещо зміщений від центру. Діаметр – 6,2 см, висота – 4,9-5,1 см, тобто, нижня площина – рівна, верхня – дещо скошена. Вага виробу 290 грамів. Предмет походить із збірок давнішого Музею НТШ у Львові (рис. 1).



Рис. 1. Булави та кістень із фондів Хмельницького обласного краєзнавчого музею. Фото В.А. Захар'єва

Кістені були дещо легші за традиційну ударну зброю – булави (середня вага булав 200-300 г, кістенів – 100-160 г). Вправний і швидкий удар міг оглушити противника. Кістень був допоміжним засобом боротьби, який використовували, коли вже не можна було діяти основними видами зброї.

Серед ударної зброї ближнього бою кістені – тягарці, що прив'язувалися за вушко до ремінців прикріплених до короткої палиці або руки, вважаються класичним елементом культури давньоукраїнського війська [2, с. 33, рис. 15: 11; 7, с. 307-311; 10; 11; 15]. Кістнями можна було завдавати раптових ударів по ворогу в будь-якому напрямку. Кістнями користувалися як піші воїни, так і вершники, хоча в більшості їх використовували в бою легкоозброєні вершники.

Поширення кістенів в Східній Європі датують не пізніше початку VIII ст. і пов'язують з кочовими хазарами. Усі види кістенів, сформовані у рамках салтівської культури, згодом використовувалися на Русі, переважно, кінними воїнами [див. 6, с. 4]. Генезу кістень, виконаного початково переважно з кістки або рогу, пов'язують з кочовим степом. Звідси нерідко також виводять його назву: з тюрко-татарського *kistän*, що означає товкач, дрюк, палиця [11, с. 26]. За іншою версією свою назву кістені отримали від кисті руки, до якої нібито кріпився довгий ремінець, на якому звисав тягарець. Прийнято вважати, що давньоукраїнська дружина безпосередньо перейняла цей вид озброєння у хазар, після перемоги князя Святослава у 965 р. Значне поширення кістенів та булави набули, насамперед, в районах, що межували зі степом: у Київській, Переяславській, Галицькій та Волинській землях. Тут для потреб заможних дружинників XII–XIII ст. створювались власні зразки бронзових, переважно, виконаних у парадному стилі багато оздоблених кістенів та булав. У XIII ст., у зв'язку з посилення броні, знову повертаються до не оздоблених, проте, більш функціональних форм. Помітне місце ці види ударної зброї займали у спорядженні галицько-волинського війська до кінця XIV ст.

Металеві булави княжої доби були добре відомі дослідникам ще на початку XX ст., коли й розпочалася дискусія стосовно датування цього типу зброї. У літературі панувала думка про датування бронзових булав добою гальштату або дещо пішим часом [див. 13, с. 67-68]. Системне вивчення кістенів та булав розпочав А. Кірпічніков (1966), а слідом з'явилися регіональні дослідження цього виду зброї. Зокрема, білоруські дослідники Ш. Бектінеєв та М. Плавінський [1; 5, с. 34-43] узагальнили знахідки з території Білорусі, польські зброєзнавці А. Міхалюк та П. Котович систематизували знахідки, виявлені на території сучасної Польщі [10; 11, с. 26-28; 14; 15]. Вже в перших спробах каталогізації цього типу артефактів зроблених А. Кірпічніковим, присутня зведена інформація про 7 кістенів та 22 булави з Шепетівського городища, виділено при цьому один локальний тип кістенів [2; 3]. Останнім часом суттєво доповнені каталоги знахідок цього типу зброї на галицько-волинських землях та виділено нові типи кістенів та булав [4; 13; 14]. Комплекс озброєння Хмельниччини – порубіжних із степом територій Галицького, Волинського князівств та Болохівської землі є цікавим в контексті співставлення його з суміжними територіями. Виявлені за останні десятиліття екземпляри озброєння досі є маловідомими та не врахованими у існуючих зведеннях. Предмети із фондів Хмельницького обласного краєзнавчого музею (далі – ХОКМ), зазвичай недбало описані в інвентарях, повторно опрацьовано В.А. Захар'євим 10.07.2014 р.<sup>1</sup>

Найдавніші типи кістенів – рогові округло-яйцеподібної форми довжиною лише близько 5 см та діаметром 4-5 см знайдені лише на Шепетівському городищі. Там же зібрано 5 екземплярів металевих кістенів II типу шириною 2,8-3,5 см, висотою 5,3-7 см та вагою 90-165 г. Вони гладкі, грановані або декоровані «великою зерню», кругами і смужками та увінчані круговою або довгастою петлею (рис. 2: 2, 3, 9, 16, 18); мають на Волині ряд приблизних аналогій, як і бронзові кістені грушоподібної форми з дрібними випуклостями (рис. 2: 3-5) [тип ПА за А.М. Кірпічніковим: 3, с. 84-85]. До цього типу відноситься й екземпляр (рис. 1; 2: 10) з городища Теліженці (Старосинявський р-н Хмельниччини, колись літописний Городець (1241 р.) за В.І. Якубовським).

Кістень знайдено 16.07.1979 р. на глибині 0,7 м ділянки II Теліженецького городища археологічною експедицією ХОКМ. 27 вересня 1979 р. керівником експедиції В.І. Якубовським знахідку було передано у групу фондів «Археологія» музею (книга вступу № 29689) та обліковано за № 1677. Кістень відлитою з бронзи, складається з овального (підяйцеподібної форми) тягарця довжиною 3,9 см та вушка трапецієподібної форми. Товщина дужки вушка 0,7-0,8 см. Довжина виробу 5,85 см, товщина 3,6 см. Вага кістень – 110 г.

Округла поверхня тягарця вкрита відлитою орнаментом, розділеним двома перехрещеними у найширшому місці тягарця смугами шириною 0,7 см з рядом випуклих крапок по довжині на 4 сектори. Кожен з секторів прикрашений паралельними рядками випуклих крапок: у верхній – вони паралельні по вертикалі, у нижній частині по горизонталі. На місці перетинання смужок простежуються масивніші (діаметром 0,6 см) крапки. В нижній частині виробу – масивний відросток. Складається враження, що саме в цьому місці заливалася бронза у дводольну дещо недбало складену форму, а кінець ливарного хвоста спеціально не обрізали.

<sup>1</sup> Описи в інвентарних картках часто не співпадають з розмірами предметів.

Виріб вкритий благородною патиною, яка проглядається через шар прозорого лаку – сліди реставрації, потреби в якій, фактично, не було, бо стан виробу досить гарний.

Подібно декоровані кістени, оздоблені вмілою імітацією зерні та перпендикулярними смугами, знайдено на суміжних територіях – Шепетівському городищі (рис. 2: 9) та на городищі «Мотрингород» у Вербичці на р. Смотрич (рис. 2: 7), а також на Окольному городі Пересопниці (рис. 2: 8) і у Трепчі біля Сянока [10, s. 59]. Цими ж компонентами дещо по інакшому декоровано кістень з Григорівки неподалік Канева.

Своїм прямокутним вушком кістень з Теліженців нагадує пересопницький екземпляр, корпус якого напівсферично-біконічної форми, оздоблений двома перпендикулярними смугами шириною 5–8 мм, розташованими від шийки до завершення та по лінії найбільшого діаметру [6, с. 6, рис. 2: 8]. в той час як у пустотілому кістені з Вербички вушко овально-ромбічне подібно до шепетівської знахідки [16, рис. 19: 2; 3, рис. 4: 7]. Рельєф з одного боку на поверхні пересопницького кістеня стертий, очевидно, від тривалого ношення на боці.

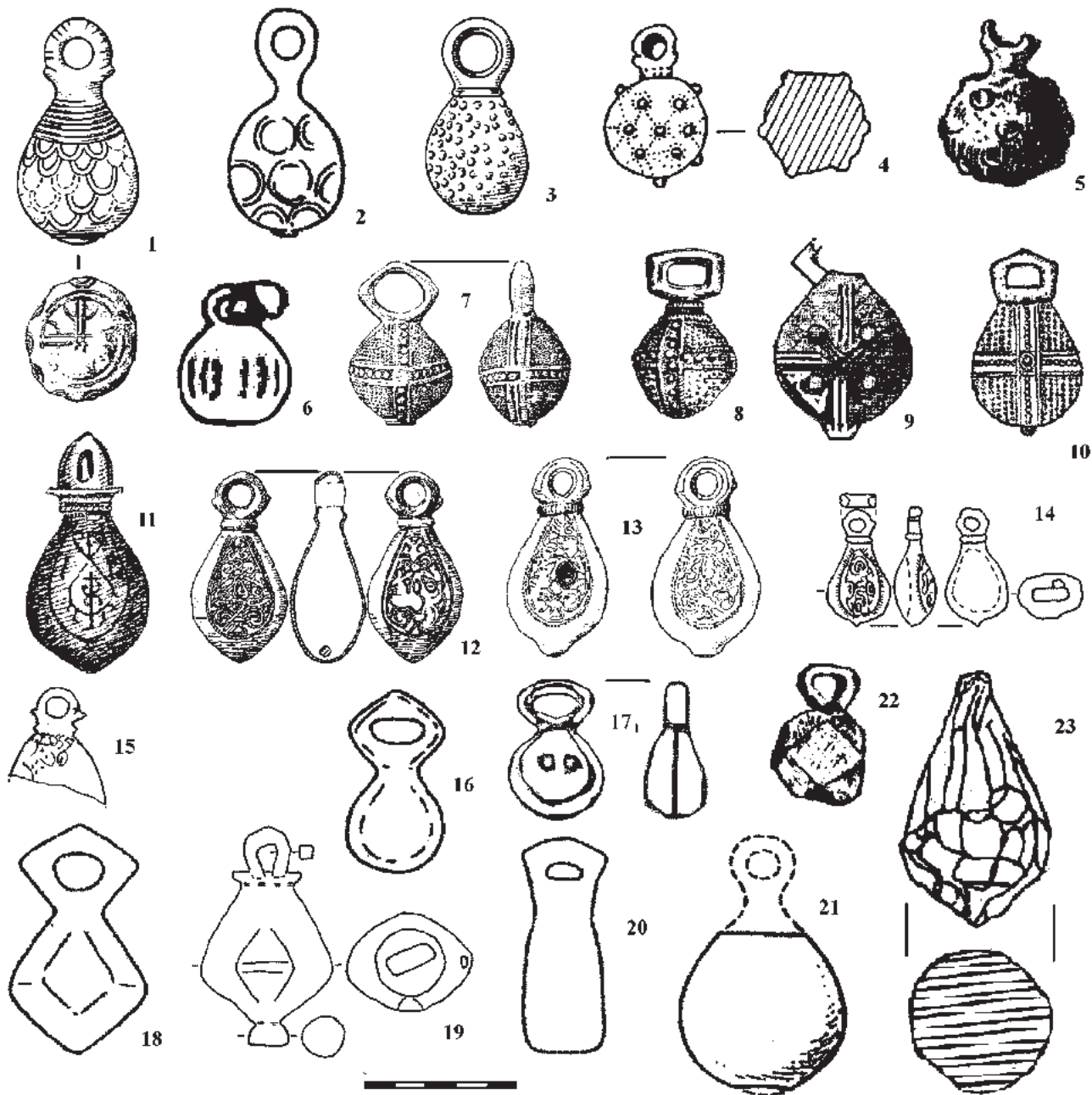


Рис. 2: Кістени типів II–VI (1, 2, 6, 18, 19, 22 – залізо; 4 – свинець; 21 – шифер; 23 – ріг; решту – бронза) з території Галицько-Волинського князівства: 1- Зеленче (за З. Володченко); 2, 3, 9, 16, 18, 20, 21 – Шепетівське городище (за А. Кірпічником); 4, 23- Звенигород; 5 – Галич (за Я. Пастернаком); 6 – Дорогобуж (за Б. Прищепю); 7, 12 – Вербична (за Л. Рагутом); 8 – Пересопниця; 10 – Теліженці (за В. Якубовським); 11 – Липно (за Г. Охріменком); 13, 17 – Східна Галичина; 15 – околиці Перемиля; 14 – Городок-над Бугом; 19 – Сараївка (за П. Котовичем); 22 – Перемиль (за В.С. Терським).

До III туну (за А.М. Кіріпчником) належить кістень грушеподібної сплющено-округлої форми, знайдений на городищі Вербичка наприкінці XIX ст. [16, гус. 19: 4]. Він багато декорований виконаним черню рослинним орнаментом. Окрім Київщини велика кількість знахідок цього типу походить з території Галичини та Волині (городище Ступниця, Східна Галичина (ЛІМ), Уніяс, околиці Перемиля, Пересопниця, Низкиничі, Веселе, Городок-над-Бугом, Липно (рис. 2: 11-15). Характерно що на Шепетівському городищі ці зразки явно середньодніпровського виробництва, зокрема, вищеописані грушеподібні гирки з черневим орнаментом не виявлені.

Однак на Шепетівському городищі знайдено два екземпляри значно рідкісніших бронзових і залізних сплющених гирок незграбних контурів з цільнолитими довгастими петлями, виділених у локальний тип II А.М. Кіріпчником [3, с. 86, рис. 3]. Їх ширина 2,5-4,1 см, висота 6,5-7 см, вага 110-120 г (рис. 2: 2, 20). За формою до цього типу близьким є залізний екземпляр з околиць Сараївки на Підляшші, віднесений П. Котовичем до типу II [11, с. 27, гус. 5: 3] та свинцевий кістень з Городка-над-Бугом вагою близько 200 г, датований XI-XIII ст. [10, с. 57]. Їх вважали виготовленими на місці [3, с. 86]. Умовно відносять до типу III також грушеподібні рогові кістені з Шепетівського городища, які мали петлеподібний орнамент на поверхні і шиферний – із слідами наміченого, але незавершеного орнаменту (ширина 4,6-5 см, висота 4,5-4,6 см, вага шиферного 165 г). У обох зразків з вужчої сторони просвердлено по отвору для вставки металевго стержня з петлею (на рис. 2: 21 показаний реконструйований А. Кіріпчником шиферний кістень).

Місцеве походження багатьох кістеней з Шепетівського городища (особливо з рідкісною для знахідок XIII ст. довгастою петлею), на думку А.М. Кіріпчнікова, навряд чи може заперечуватися [3, с. 86]. Можливо, тоді ж, у I-й пол. XIII ст. на Волині витворився локальний тип кістенів у формі сплющеного в одній площині закругленого ромба в перетині (Шепетівське городище, Сараївка, Волинь).

Найпоширеніші на Хмельниччині **булави** мали наверхш типу II – із залізна у формі куба із зрізаними кутами. На Шепетівському городищі їх зібрано 14 екз.

Два екземпляри таких булав знайдено також на Теліженецькому городищі «Вали», що на р. Ікві 23 червня 1983 року в житлі № 18 [9]. 30 серпня 1984 р. керівником розкопок В.І. Якубовським їх передано у фонди ХОКМ (книга вступу № 37699-37700). Тоді ж наверхш були очищені та законсервовані. Обидві булави виготовлені достатньо недбало (рис. 1). Перша булава (А-2195) за умови, що отвір розташований вертикально, має розміри 4,0×3,3(3,1) см, тобто, нижня площа – рівна, верхня – дещо скошена. Діаметр отвору на одній площині – 2,0 см, на протилежній – 1,5 см. Вага виробу 260 грамів.

Кути булави зрізані, відтак на боках утворено ромби, які з'єднані між собою по периметру і є 4-ма шипами на середині виробу. Якщо з 4-ох цих шипів гострі, то шипам, що утворились на нижній і верхній площині не задавали такої конфігурації.

Розміри другої булави (А-2196): висота (паралельно отвору) – 3,2-3,6 см, тобто, нижня площа – рівна, верхня – дещо скошена, сторона – 3,5 см. Діаметр отвору на верхній площині 1,9-2,0 см, на протилежній – 1,5-1,8 см. Вага виробу 210 грамів.

Кути булави зрізані, відтак на боках утворено ромби, які з'єднані між собою по периметру і є 4-ма шипами на середині виробу. Проте, на відміну від першої булави шипи тут тупі, як і ті, що утворились на нижній і верхній площині.

Втім ці вироби побували на реставрації і її грубі сліди, а саме: зачищення стінок швидкісним наждаком, чітко простежуються. Складається враження, що реставратор був не професіоналом, і не звертав увагу на технологічні аспекти виготовлення булав, а мав завдання очистити знахідки від іржі механічним способом, замість того, щоб скористатися належними реактивами.

Третя булава, виявлена під час розкопок т.зв. Згарського городища (с. Городище Деражнянського р-ну Хмельниччини), ототожненого В.І. Якубовським з літописним Божськом (1146, 1241 рр.). Знайдений у липні 1970 року в культурному шарі д-1 експедицією ХОКМ під керівництвом В.І. Якубовського виріб [9, с. 48, рис. 2: 4] передано у групу фондів ХОКМ «Археологія» 6 червня 1971 р. (книга вступу №19245). Висота цієї булави (інв. № А-829) – отвір розташований вертикально – складає 2,9–3,0 см тобто, нижня площа – рівна, верхня – дещо скошена, сторони – 3,6 см. Діаметр отвору на верхній площині 2,0 см, на протилежній – 1,8 см. Отвір дещо зміщений від центру, тому 2 стінки тонші, ніж протилежні. Вага виробу 190 грамів.

Кути булави зрізані, відтак на боках утворено ромби, які з'єднані між собою по периметру і є 4-ма шипами на середині виробу. З 4-ох цих шипів гострі. Шипам, що утворились на нижній і верхній площині, не задавали такої конфігурації. Загалом булава більш симетрична, порівняно з теліженецькими, а якість її реставрації набагато краща. Очевидно, більше уваги було надано витравлюванню іржі та вкриттю відреставрованого виробу антикорозійним розчином.

Булави цього типу характерні для культурних напластувань XII – першої половини XIII ст. у містах Південної Русі, що загинули під час татаро-монгольської навали, зокрема, на Волині: в Червені (1 екз.),

Дорогобужі (2 екз.), Колодяжині (6 екз.), пам'ятках Середнього Подністров'я (3 екз.). В отворах двох колодяжинських булав уціліли залишки дерев'яних руків'їв, в які були вбиті залізні стержні, очевидно, держак гачків, за допомогою яких булави підвішувалися до пояса. Вага булав близько 200 г, висота 4 см, ширина 4–5 см, діаметр отвору 2–2,5 см [8, с. 108, рис. 35: 15]. У наверхі булави із Галиці на Дністрі (Сокирянський р-н, за С. Пивоваровим – посад літописного Кучелміна) знаходився залізний цвях із круглою головкою та чотирикутним в перерізі стержнем довжиною 8,8 см, вагою 21,15 см [4, с. 33]. Наймасивніші булави із Дорогобужа та болохівських городищ. Значно меншою є булава з Червена (див. табл. 1). Можливо, до цього типу булав слід віднести знахідки з поховання на околиці Шумська (ур. Цегельня у с. Обич) та з ур Корчунок у Хобултовій, оздобленої мідною інкрустацією [13, с. 73]. Знахідки цих булав окрім міст Південної Русі є, також у Волзькій Болгарії, Латвії і Самбії. На відміну від бронзових булав, такі залізні кубічні наверхі були дешевою і доступною зброєю для рядових воїнів. За це ж говорить іноді груба і недбала обробка самих предметів [2, с. 48; 3, с. 83].

Таблиця 1

**Каталог залізних булав (тип II) з теренів Галицько-Волинської держави**

№ з/п	Місце, час, умови знахідки	Місце зберіг.*, інв. №	Заг. висота, мм	Ширина, мм	Форма та розміри втулки, мм	Вага, г
1-14	Шепетівське городище	ГЭ	32-42	28-45	17-24	200-350
15-20	Колодяжин	ІА	40	40–50	20–25	200
21	Дорогобуж	РОКМ	40	32	–	–
22	Дорогобуж	РОКМ	40	38	–	–
23	Чорнівське городище	БЦАД	27 + один шип довжиною 14	27	12	78,95
24	Чорнівське городище, 1999 р.	БЦАД	35	4,2	24×14, ромбоподібний	198,35
25	Галиця, 2004 р.	БЦАД	40	35	15	222, 4 (з цвяхом – 243,5)
26	Червен	MZ, № 156/52	25	35	16 (верх), 16×16,5 (низ)	117
27	Мостиська	Приватна збірка А. Кіти з Любліна	40	35-38,5	14,5	–
28	Теліженецьке городище	ХОКМ А-2195	40	31–33	20 (верх), 15 (низ)	260
29	Теліженецьке городище	ХОКМ, А-2196	32-36	35	19-20 (верх), 15-18 (низ)	210
30	Згарське городище	ХОКМ, А-829	36	29–30	20 (верх), 18 (низ)	190

\* БЦАД – Буковинський центр археологічних досліджень; ГЭ – Государственный Эрмитаж; ІА – Інститут археології НАН України; РОКМ – Рівненський обласний краєзнавчий музей; ХОКМ – Хмельницький обласний краєзнавчий музей; MZ – Muzeum Zamojskie.

Парадні бронзові булави були ознакою високого статусу дружинників. Аналіз форм бронзових булав з Шепетівського городища привів А.М. Кірпи́чкова до висновку про можливість виготовлення копій середньодніпровських булав у містах Волині [3, с. 86]. Так, одне з чотиришипних наверхів (тип III) було зроблене досить грубо з примітивним за малюнком моделюванням частин а отже, було зразком якогось місцевого «самодіяльного» мистецтва. Висловлено навіть здогад, на підставі близькості до Шепетівських, знахідок з Асотського городища і могильника у Латвії, про можливість їх імпорту з території Волині [3, с. 84]. Волинські майстри не лише були знайомі з продукцією київських зброярів, але й могли наслідувати побачені зразки. Одна з городищеньських булав типу III має згладжені грані, нечіткий орнамент, притуплені краї шпильок, що свідчить про явно серійно не первинний виріб.

Бронзова булава (тип IV) за нез'ясованих обставин була знайдена у с. Ставчани Новоушицького р-ну (рис. 3: 7). Вона має чотири великі та вісім малих шипів. Подібні булави знайдені у Колодяжині (рис. 3: 8, 9), Шумську, Дорогобужі та багатьох інших місцевостях. Ще одна маленька булава походить з колекції Ф. Пулавського, зібраній у с. Вербичній [16, с. 254].

Рідкісною для Русі видозміною описаного типу II є кубоподібні наверхі з одностороннім дзьобоподібним виступом (тип ІІА за А.М. Кирпичниковим), виявлені в двох примірниках на Шепетівському городищі (ширина разом з дзьобом 6,2-6,8 см, висота 2,1-2,8 см, діаметр втульчатого отвору 1,3-1,4 см, вага

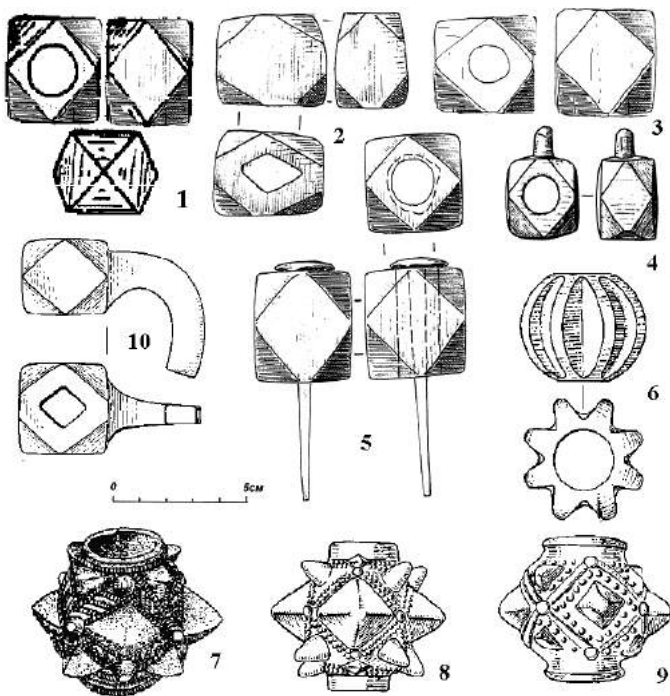


Рис. 3. Металеві булави (7-9 – бронза): 1 – літописний Божеськ (за В.І. Якубовським); 2, 4 – Чорнівка (за С.В. Пивоваровим); 3 – Мостиська; 5 – Галиця; 6, 10 – Шепетівське городище; 7 – Ставчани; 8-9 – Колодяжин (за Р.О. Юрою)

100-160 г). Булави цього типу на Русі знайдені уперше (рис. 3: 10). Відомі вони з розкопок у Волзькій Болгарії. Приварений до них дзьобоподібний відросток вказує, мабуть, на напрям удару і міг використовуватися для підвішування, як крюк. Булави з однічним виступом-кльовцем свідчать про прагнення зброярів створити ударну зброю, у якій травмуюча сила сконцентрована в одному місці. Ці зразки були попередниками молотів з «дзьобом сокола» і булав-сокир, що поширилися в XV ст., як засіб локального трощення важкого сталевого захисного обладунку. Шепетівські дзьобоподібні наверхі є прикладом відповідної тактичної необхідності подібної зброї вже в першій половині XIII ст. [7, с. 310].

Таким чином, зразки ударної зброї XI–XIII ст. із фондів комунального закладу культури «Хмельницький обласний краєзнавчий музей», вперше детально описані у даній публікації, є важливим доповненням загальної картини поширення цього типу зброї в середньовічній Україні. Концентрація предметів озброєння на південно-східній околиці Галицько-Волинській держави пояснюється її прикордонним характером та значною концентрацією дружинників у період загострення стосунків зі степом.

#### Список використаних джерел та літератури

1. Бектинеев Ш.И. Булавы и кистени XI–XIV вв. на территории Беларуси / Ш.И. Бектинеев // Сярэднявяковыя старажытнасці Беларусі. Новыя матэрыялы і даследаванні. – Мінск: Навука і тэхніка, 1993. – С. 99–106.
2. Кирпичников А.Н. Древнерусское оружие / Монографія А.Н. Кирпичников. – Вып. 2. Копья, сулицы, боевые топоры, булавы, кистени IX–XIII вв. – (САИ. – 1966. – Вып. Е1–36). – 107 с.
3. Кирпичников А.Н. Массовое оружие ближнего боя из раскопок древнего Изяславля / А.Н. Кирпичников // Краткие сообщения Ин-та археологии АН СССР. – Вып. 155. – 1978. – С. 80–87.
4. Пивоваров С.В. Металеві наверхі булав з давньоруських пам'яток Буковини // Вісник Національного ун-ту «Львівська політехніка» (далі ВНУ «ЛП»). – № 724: Держава та армія. – 2012. – С. 31–35.
5. Плавінські М. Узброєння беларуськіх земляў X–XIII стагоддзяў. – Мінск, 2013. – 106 с.
6. Терський С.В. Кістень у Галицькому та Волинському князівствах (X–XIV ст.) // ВНУ «ЛП». – № 784: Держава та армія. – 2014. – С. 3–12.
7. Шеломенцев-Терський С.В. Військова інфраструктура Волинського князівства в XI–XIV ст. Дис. на здоб. наук. ступ. д. і. н. – Львів, 2011. – 536 с.
8. Юра Р.О. Древній Колодяжин // Археологічні пам'ятки УРСР. – К.: Вид-во АН УРСР, 1962. – Т. 12. – С. 57–130.
9. Якубовський В.И. Древнерусские памятники XII–XIII вв. верховьях Южного Буга и Случи. Автореферат канд дисс. – К., 1984; Якубовський В.И. Скарби Болхівської землі. – Кам'янець-Подільський, 2003. – 158 с.
10. Kotowicz Piotr N. Uwagi o znaleziskach kiścieni wczesnośredniowiecznych na obszarze Polski // Acta Militaria Mediaevalia (далі – АММ). – 2. – Kraków – Sanok, 2006. – S. 51–66.
11. Kotowicz P. Przemiany w uzbrojeniu plemiennym i wczesnopanństwowym (VI – poł. XIII w.) w polskiej części dawnych księstw ruskich – wybrane przykłady / P.N. Kotowicz // ВНУ «ЛП». – № 571: Держава та армія. – 2006. – С. 18–47.
13. Liwoch R. Buławy z Zachodniej Ukrainy // АММ. – 2. – Kraków; Sanok, 2006. – S. 37–59.
14. Michalak A. Głowica buławy z Trzciela, pow. Międzyrzecz. Wstępne uwagi w kwestii występowania buław na ziemiach polskich w średniowieczu, na tle znalezisk europejskich / A. Michalak // Archeologia Środkowego Nadodrza. – 4. – 2005. – S. 183–220.
15. Michalak Arkadiusz. Wpływy wschodnie czy południowe? Z badań nad pochodzeniem buław średniowiecznych na ziemiach polskich / A. Michalak // ВНУ «ЛП». – № 571: Держава та армія. – 2006. – С. 48–74.
16. Rauhut L. Wczesnośredniowieczne materiały archeologiczne z terenów Ukrainy w Państwowym Muzeum Archeologicznym w Warszawie // Materiały wczesnośredniowieczne. – 1960. – Т. 5. – С. 231–259.