

12. Кутасов С.Н., Селезнёв А.Б. Нательные кресты, крестовключённые и крестовидные подвески. – М., 2010. – 321 с.
13. Левашева В. П. Височные кольца // Очки по истории русской деревни X–XIII вв. – Труды ГИМ. – Вып. 48. – М., 1967. – С. 7–54.
14. Могилевская епархия. Историко-статистическое описание. – СПб., 1905. – Т. 1., вып. 1. – 415 с.
15. Молодин В. И. Европейские кресты-тельники // Ставрографический сборник. – М., 2005. – Книга III. – С. 83–133.
16. Недошивина Н. Г. Об одном типе крестовидных подвесок Древней Руси // Проблемы археологии Евразии. – Труды ГИМ. – М., 1990. – Вып. 74. – С. 104–107.
17. ОАК. СПб., 1893. – С. 10–11.
18. Рибакон Б. А. Радзімічы // Працы секцыі археолёгіі Беларускай АН. – Т. III. – Менск, 1932. – С. 81–151.
19. Седов В. В. Восточные славяне в VI–XIII вв. – М., 1982. – 328 с.
20. Седов В.В. Об одной группе древнерусских крестов // Древности славян и Руси. – М., 1988. – С. 63–67.
21. Седова М. Ф. Украшения из меди и сплавов // Древняя Русь. Быт и культура. – М., 1997. – С. 63–79.
22. Соловьёва Г. Ф. Семилучевые височные кольца // Древняя Русь и славяне. – М., 1978. – С. 171–179.
23. Станюкович А. К., Осипов И.Н., Соловьёв Н.М. Тысячелетие креста. – М., 2003. – 62 с.
24. Столярова Е. К. К вопросу о технологии изготовления золоченных бус домонгольского периода // КСИА. – М., 2010. – Вып. 224. – С. 323–333.
25. Фехнер М. В. К вопросу об экономических связях древнерусской деревни // Очерки по истории русской деревни X–XIII ст. – М., 1959. – Вып. II. – С. 149–224.
26. Хрушкова Л. Г. Раннехристианские памятники Восточного Причерноморья (IV – VII вв.). – М., 2002. – 584 с.
27. Щапова Ю. Л. О происхождении некоторых типов древнерусских бус // СА. – М., 1962. – №2. – С. 81–96.
28. Щапова Ю. Л. Украшения из стекла // Древняя Русь. Быт и культура. – М., 1997. – С. 80–92.

#### **Список скорочень.**

НМІУ – Національний музей історії України.

Інв. № – інвентарний номер.

АИЗ – Археологические известия и заметки. Московское археологическое общество.

АО – Археологические открытия

КСИА – Краткие сообщения института археологии

ОАК – Отчет Археологической комиссии.

СА – Советская археология.

САИ – Свод археологических источников.

#### **Галина Бузян**

завідувач Науково-дослідного відділу  
«Археологічний музей» Національного  
історико-етнографічного заповідника «Переяслав»  
м. Переяслав-Хмельницький

#### **Олена Якубенко**

провідний науковий співробітник  
науково-дослідного відділу археологічних фондів  
Національного музею історії України  
м. Київ

### **МОГИЛЬНИК ТА ПОСЕЛЕННЯ ДАВНЬОРУСЬКОГО ЧАСУ В с. ЖВАНЕЦЬ НА ДНІСТРІ**

У статті публікуються матеріали досліджень пам'яток давньоруського часу поблизу с. Жванець Кам'янець-Подільського району Хмельницької області, здійснених у 1970-і рр.

**Ключові слова:** Жванець, урочище Щовб, могильник, поховання, поселення.

Стародавній Жванець на Поділлі вперше згадується в історичних джерелах під 1432 р. [16, с. 157-158]. Донині на високому кам'янистому лівому березі р. Жванчик, над місцем злиття річок Жванчика і Кармелітки, височать руїни кам'яної Жванецької фортеці (замку), яка традиційно датується XV-XVII ст. Територія фортеці потребує детального археологічного вивчення.

Пам'ятки давньоруського часу в селі Жванець Кам'янець-Подільського р-ну Хмельницької обл. були виявлені у 1960-х рр. [9, с. 93]. У 1974 р. під час роботи Подільської археологічної експедиції Держав-

ного історичного музею УРСР було відкрито могильник давньоруського часу в урочищі Щовб [12, с. 11-12]. Дослідження давньоруських пам'яток Жванця були продовжені у 1975-1978 рр. Трипільським загonom Дністровської новобудовної експедиції Інституту археології АН УРСР під керівництвом к.і.н. Т.Г. Мовші [13; 14, с. 340]. Загалом виявлені давньоруські пам'ятки включають поселення (городище?) в урочищі Загора, ґрунтовий могильник та напівземлянку в урочищі Щовб. Два останні археологічні об'єкти досліджувались у 1974-1978 рр. за участю авторів, попередні повідомлення опубліковані у 1977 р. та у 1987 р. [14, с. 341; 2, с. 46-47]. Інформація про давньоруські пам'ятки Жванця та текстовий опис поховань ґрунтового могильника в ур. Щовб за звітом 1976 р. опублікований у 2006 р. С.П. Маярчаком [11, с. 31, 44, 57-58].

Урочище Щовб – мисоподібне утворення (останець) при злитті річки Жванчик і її лівого допливу Кармелітки, за 500 м від впадіння Жванчика у Дністер, знаходиться на північній околиці села Жванець (рис. 1). На південний захід від Щовба, на правому березі р. Жванчик, навпроти залишків фортеці, розташований один з кутків села під назвою «Загора» (рис. 6, 1).



Рис. 1. Жванець. Вид на руїни фортеці, урочища Щовб та Загора з південного сходу. 1976 р.

У результаті вивчення урочища Щовб виявлено кілька етапів його заселення: в часи неоліту (КЛСК), енеоліту (трипільська культура), раннього залізного віку та давньоруського часу. У нижній похилій частині Щовба розташований давньоруський ґрунтовий могильник (рис. 2; 3; 4).

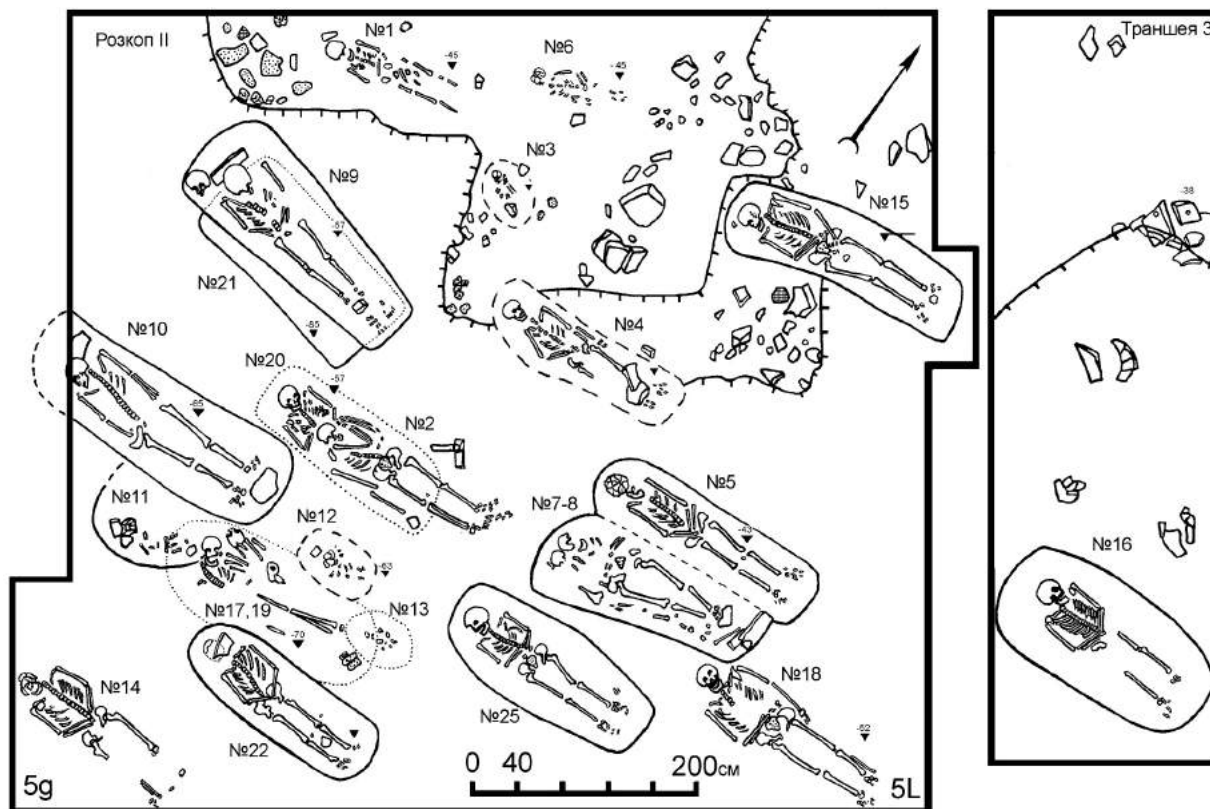
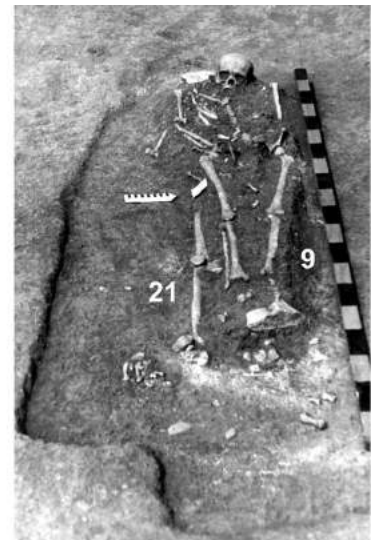


Рис. 2. Жванець-Щовб. План центральної частини могильника, розкопки 1976 р.



1



5



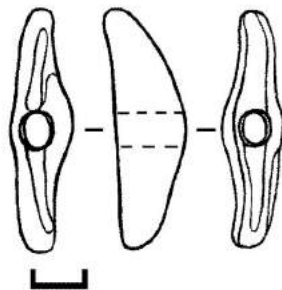
2



6



3



4



7

Рис. 3. Жванець-Щовб, могильник: 1 – вид з південного сходу на місце проведення розкопок 1976 р.; 2 – центральна частина могильника, вигляд зі сходу; 3 – кільце скроневе бронзове, поховання 1; 4 – гудзик кістяний, поховання 26; 5 – поховання 9 та 21 (частково); 6 – поховання 10; 7 – поховання 5, 7, 8

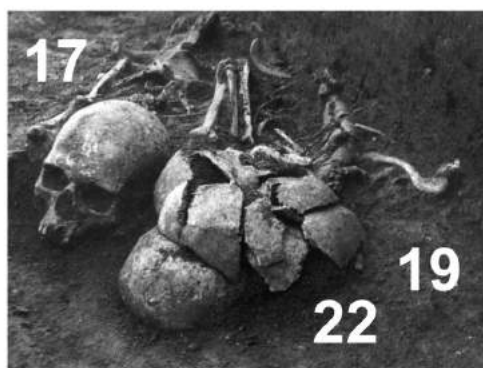
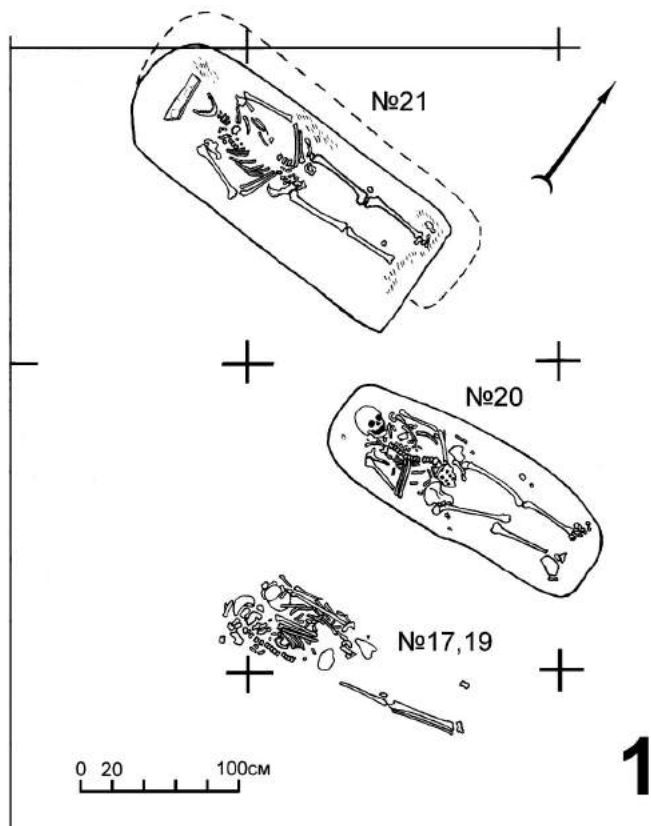


Рис. 4. Жванець-Щовб, могильник: 1 – план поховань центральної частини могильника (нижній горизонт); 2 – центральна частина могильника, вигляд з південного сходу; 3 – поховання 17, 19, 22; 4 – поховання 20; 5 – поховання 21; 6 – поховання 25

На дослідженій археологічними розкопками площі у 100 кв. м виявлено 28 поховань. Більшість розміщені компактно в центрі похилої площини на глибині від 0, 20 до 0,85 м від сучасної денної поверхні. Поховання здійснені в могильних ямах, викопаних в ясно-жовтих суглинках. У кількох випадках контури ям не були чітко окреслені через порушену структуру ґрунту, який виявився заповненням землянки раннього залізного віку (фракійський гальштат), дослідженого згодом [13, с. 11-12].

У центральній частині досліджуваної ділянки простежено три ряди поховань розміщених у напрямку північ-південь: перший ряд – пох. 1, 9, 21, 10, 11, 14; другий ряд – пох. 6, 4, 2, 20, 12, 13, 17, 19, 22; третій ряд – пох. 15, 5, 26, 7, 8, 25. (рис. 2; 3, 1, 2; 4, 1, 2). Поховання 23, 24, 27 та 28 виходять за межі основної компактної частини могильника: пох. 23, 24 знаходились за 15 м на південний схід від більшості поховань, а пох. 27, 28 – за 20 м північніше основної групи (рис. 5, 1). Могильні ями двох останніх впущені в заповнення напівземлянки давньоруського часу.

Кістяки переважної більшості поховань випростані на спині. Орієнтація всіх поховань – головою на захід з більшими чи меншими відхиленнями на північ чи південь. Антропологічні визначення нами проведено за візуальними даними. (Вивченням черепів могильника займався П. Покас).

Подаємо опис поховань.

**Поховання 1** (дитяче). Глибина 0,45 м. Могильна яма не простежена. Кістяк випростаний на спині, руки зігнуті у ліктях і складені на тазових кістках, на місці живота. Череп лежав прямо, пошкоджений. Довжина кістяка 1,30 м. Біля правої скроні виявлене бронзове **скроневе кільце** з розімкненими кінцями (рис. 3, 3).

**Поховання 2** (чоловіче). Глибина 0,55 м. Могильна яма не простежена. Кістяк випростаний на спині, руки зігнуті у ліктях під гострим кутом, обидві кистями складені біля правої скроні. Череп лежав прямо. Довжина кістяка 1,68 м. Безінвентарне.

Під похованням 2 знаходилось більш раннє поховання 20.

**Поховання 3** (дитяче). Глибина 0,40 м. Могильна яма не простежена. Кістяк зруйнований, кістки зміщені, череп роздавлений, орієнтований на захід. Безінвентарне.

**Поховання 4** (жіноче). Глибина 0,85 м. Могильна яма прямокутна, розміром 1,80×0,60 м. Кістяк випростаний на спині, права рука зігнута в лікті і покладена на тазові кістки, ліва випростана вздовж тулуба. Череп роздавлений, повернутий праворуч, підборіддям до плеча, кістки ніг поруйновані, зміщені. Довжина кістяка 1,65-1,70 м. Безінвентарне. Під лівою стегною кісткою знаходились 2 камені, під кістками ніг – камінь.

**Поховання 5** (чоловіче). Глибина 0,43 м. Могильна яма прямокутна із заокругленими кутами розміром 2,20×0,50 м. З південного боку вона зливається з могильними ямами поховань 7 та 8. Кістяк випростаний на спині, руки слабо зігнуті у ліктях, складені кистями на тазових кістках. Череп роздавлений, кістки його зміщені. Довжина кістяка 1,80 м. Під ліктем та тазовими кістками лежали невеликі камінці сланцю (лупака). (Рис. 3, 7). Безінвентарне. Під похованням 5 знаходилось більш раннє поховання 26.

**Поховання 6** (дитяче). Глибина 0,50 м. Могильна яма не простежена. Кістяк випростаний на спині, руки зігнуті у ліктях і складені кистями на тазових кістках. Череп роздавлений, нижня частина кістяка зруйнована, кістки відсутні. Довжина кістяка до тазових кісток 0,60 м. На місці живота знайдено розщеплений зуб кабана (амулет?). Поховання було «впущене» в залишки наземного житла трипільської культури.

**Поховання 7 та 8** (дорослі). Могильна яма більш раннього поховання 8 була частково деформована ямою пізнішого поховання 7. Поховання 8 знаходилось на гл. 0,85 м, кістяк лежав на 5 см вище і дещо лівише від кістяка поховання 7 (гл. 0,80 м). Обидва кістяки випростані на спині, черепи лежать поряд, прямо, лицевою частиною догори. Кістки небіжчика з **поховання 8** (крім черепа) зсунуті і частково перемішані впущеним похованням 7, під черепом знаходився камінь. Череп **поховання 7** роздавлений, права рука зігнута в лікті і складена на місці живота, ліва – випростана вздовж тулуба, в ногах лежав камінь; довжина кістяка – 1,55 м (Рис. 3, 7). Обидва поховання безінвентарні.

**Поховання 9** (жіноче). Глибина 0,50 м. Могильна яма прямокутна, деформована, що, ймовірно, пов'язане з виявленим під ним похованням 21. Кістяк випростаний на спині, руки зігнуті у ліктях і складені на тазових кістках. Череп лежав прямо. Довжина кістяка 1,40 м. Безінвентарне. Під черепом і в ногах знаходилось по одному невеликому плоскому каменю місцевого сланцю. На дні поховальної ями виявлені органічні рештки білого кольору, можливо, від підстилки (Рис. 3, 5). Це поховання вирізнялось морфологічними ознаками черепа, що звернуло на себе увагу ще на стадії польових досліджень. Подальше вивчення, проведене П. Покасом, підтвердило приналежність кістяка № 9 жінці монголоїдної зовнішності.

**Поховання 10** (чоловіче). Глибина 0,65 м. Могильна яма не простежена. Кістяк випростаний на спині, руки зігнуті у ліктях, складені на тазових кістках. Череп повернутий праворуч. Довжина кістяка 1,70 м. Безінвентарне. Під черепом, в ногах і під тазовими кістками лежали плоскі камені сланцю. На дні поховальної ями виявлені білі органічні рештки (Рис. 3, 6).

**Поховання 11** (дитяче). Глибина 0,65 м. Могильна яма овальна, довжиною 1,00 м. Череп роздавлений, кістки зміщені. Довжина кістяка 0,55-0,60 м. Під черепом знаходився плоский камінь. Безінвентарне.

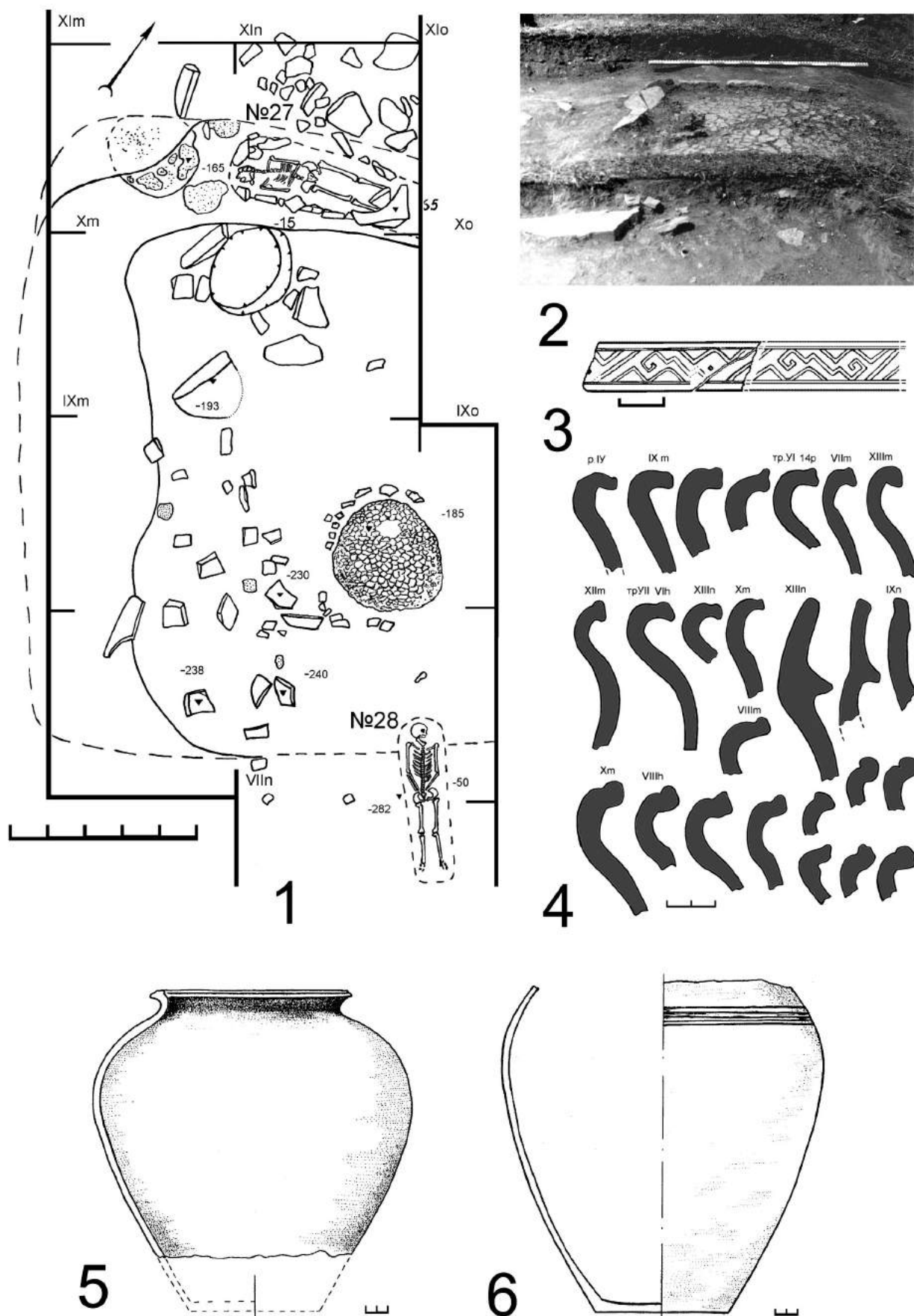


Рис. 5. Жванець-Щовб. Напівземлянка споруда, розкопки 1977 р.:  
 1 – План напівземлянки та поховань 27, 28; 2 – залишки печі, вигляд з півдня;  
 3 – фрагмент пластини кістяної орнаментованої; 4 – уламки керамічного посуду з напівземлянки та культурного шару; 5, 6 – посудини (реконструкція) з вимостки череня печі

---

**Поховання 12** (дитяче). Глибина 0,65 м. Могильна яма овальна розміром 0,70×0,50 м. Кістяк порушений. Безінвентарне.

**Поховання 13** (дитяче). Глибина 0,60 м. Могильна яма овальна 0,80×0,50 м. Кістяк зруйнований, череп роздавлений. Безінвентарне. Під похованням 13 нижче і з деяким зміщенням на північний захід знаходились поховання 17 та 19.

**Поховання 14** (жіноче). Глибина 0,20 м. Могильна яма не простежена. Кістяк випростаний на спині, череп роздавлений, повернутий праворуч. Руки складені на місці живота. Довжина кістяка 1,60 м. Безінвентарне. Під час розчистки поховання знайдено уламки гончарного посуду XII-XIII ст.

**Поховання 15** (чоловіче). Глибина 0,65 м. Могильна яма вузька прямокутна із заокругленими кутами, деформована (через те, що поховання було «врізане» у залишки житла трипільської культури з кам'яними конструкціями). Розміри ями 2,20×0,60 м. Кістяк випростаний на спині, череп повернутий праворуч. Руки зігнуті у ліктях, складені на животі. Під черепом і в ногах знаходились дрібні камені. Довжина кістяка 1,65 м.

**Поховання 16** (чоловіче?). Глибина 0,30 м. Могильна яма прямокутна із заокругленими кутами розміром 2,10×0,80 м. Кістяк випростаний на спині, череп повернутий ліворуч, руки зігнуті в ліктях і складені на животі. Довжина кістяка 1,60 м. Безінвентарне.

**Поховання 17, 19, 22** (дорослі). Поховання різночасові, впущені в могильні ями в одному місці. Глибина відповідно 0,60, 0,65 та 0,80 м. Могильні ями поховань 17 та 19 простежити не вдалося. **Поховання 17** зруйноване, череп роздавлений, лежав на черепі поховання 22. Кістки нижньої частини кістяка 17 перемішані з кістками поховання 19. Кістяк **поховання 19** лежав поряд і передував похованню 17. Череп поховання 19 зміщений, повернутий лицевою частиною на захід, кістки зміщені. **Поховання 22** зміщене на південь від поховань 17 та 19, котрі його перекривали. Могильна яма прямокутна із заокругленими кутами, розміром 1,80×0,40 м. Кістяк випростаний на спині, череп зміщений, руки складені на місці живота. Довжина кістяка 1,60 м. Під черепом лежав камінь (Рис. 4, 3).

Всі поховання безінвентарні.

**Поховання 18** (чоловіче). Глибина 0,40-0,50 м. Могильна яма не простежена. Кістяк випростаний на спині, руки зігнуті в ліктях, кисть правої покладена на місці живота, лівої – нижче тазових кісток. Череп лежав прямо. Довжина кістяка 1,85 м. Безінвентарне.

**Поховання 20** (жіноче). Знаходиться під похованням 2. Глибина 0,60-0,65 м. Могильна яма прямокутна із заокругленими кутами, розміром 1,90×0,70 м. Кістяк випростаний на спині, череп повернутий ліворуч. Руки зігнуті в ліктях, кисть правої покладена на груди, лівої – на тазових кістках. Довжина кістяка 1,60 м (Рис. 4, 4). Безінвентарне. В ногах лежав камінь, біля лівої стегнової кістки – шматок зотлілого дерева.

**Поховання 21** (чоловіче). Глибина 0,67 м. Могильна яма прямокутна із заокругленими кутами, розміром 2,15×0,85 м. Вона майже співпадає з ямою верхнього пізнішого поховання 9, дещо відхилена на південь. Кістяк випростаний на спині, верхня частина черепа зміщена і знаходилась у південно-західному куті ями поховання 9. Руки зігнуті в ліктях, складені кистями на місці живота. Довжина кістяка 1,80 м (Рис. 4, 5). Безінвентарне. В ногах і під черепом лежали камені.

Поховання 23 та 24 знаходились за 15-18 м на південний схід від основної групи поховань.

**Поховання 23** (дитяче). Глибина 0,25 м. Могильна яма не простежена. Кістяк випростаний на спині, кістки рук зміщені. Довжина кістяка 0,90 м. Безінвентарне.

**Поховання 24** (дитяче). Глибина 0,25 м. Могильна яма не простежена. Кістяк випростаний на спині, череп роздавлений, руки зігнуті в ліктях, притиснені до стегон. Довжина кістяка 1,00 м. Безінвентарне.

**Поховання 25** (жіноче). Глибина 0,65 м. Могильна яма прямокутна із заокругленими кутами розміром 2,0×0,70 м. Кістяк випростаний на спині. Череп повернутий праворуч. Руки зігнуті в ліктях, складені на місці живота. Довжина кістяка 1,60 м (Рис. 4, 6). Безінвентарне.

**Поховання 26** (доросле). Знаходилося під похованням 5. Могильна яма не простежена. Кістяк випростаний на спині, руки зігнуті в ліктях, складені на місці живота. На ребрах знайдено кістяний гудзик (Рис. 3, 4).

Поховання 27 та 28 розміщені за 20 м на північ від основної групи (Рис. 5, 1).

**Поховання 27** (чоловіче?). Глибина 0,40 м. Могильна яма не простежена. З південного боку контур ями фіксується рядом каменів, що у великій кількості зустрічаються навколо і походять, певно, із зруйнованого житла трипільської культури. Два великих камені лежали на гомілкових кістках ніг. Кістяк випростаний на спині, череп роздавлений, руки зігнуті у ліктях, складені кистями на грудях. Довжина кістяка 1,65 м (Рис. 5, 1). Безінвентарне. Під черепом лежав плоский камінь.

**Поховання 28** (чоловіче). Глибина 0,50 м. Могильна яма не простежена. Орієнтація північно-північно-західна. Кістяк випростаний на спині, череп повернутий ліворуч, руки зігнуті у ліктях, складені кистями на тазових кістках. Довжина кістяка 1,80 м. Безінвентарне.

Таким чином, із 28 досліджених поховань – 8 дитячих, 20 дорослих, з них дев'ять чоловічих, п'ять – жіночих, решта не визначені. Певні відмінності спостерігаються у формі могильних ям дорослих і дитячих

поховань – у всіх дитячих поховань ями не прямокутні, а овальні. Розбіжностей у деталях поховального обряду, пов'язаних зі статтю похованих, не виявлено.

Зафіксовані парні та потрійне поховання, але захоронення в них здійснювалося не одночасно: пізніші поховання були впущені в могильні ями, що існували раніше, перекриваючи або руйнуючи попередні (пох. 7, 8; 9, 21; 2, 20; 17, 19, 22; 5, 26). Без сумніву, це вказує на якісь зовнішні ознаки над могилами. З п'яти парних поховань у трьох (пох. 9 та 21, 2 та 20, 5 та 26) спостерігається виразна закономірність: кістяки належать чоловікові та жінці, що, напевне, пояснюється родинними зв'язками. Розміщення поховань рядами теж підтверджує наявність зовнішніх позначень на місцях захоронень. Чітке розміщення поховань паралельними рядами відмічене дослідниками як характерна ознака безкурганних могильників Галицької землі [1, с. 154].

Кістяки мають відмінності в положенні рук відносно тулуба: у більшості випадків руки зігнуті в ліктях, складені кистями на животі або стегнах, іноді права рука покладена на животі, ліва на стегнах або вздовж тулуба (пох. 4, 18), обидві руки злегка зігнуті у ліктях та притиснуті до стегон (пох. 10, 24). Із загальної картини дещо випадає поховання 2, де у похованого руки зігнуті у ліктях під гострим кутом і складені кистями біля правої скроні.

Абсолютна більшість поховань безінвентарні. Лише у двох похованнях були виявлені знахідки: бронзове скроневе кільце (пох. 1) та кістяний гудзик (пох. 26). (Рис. 3, 3, 4). Скроневе кільце з розімкненими кінцями, виготовлене з круглого в перерізі дроту, розміром 27×22 мм. Прикраси такого типу розповсюджені на всій території давньої Русі, датуються XI-XIII ст. [21, с. 13]. Кістяний гудзик з наскрізним отвором має розмір 46×11×14 мм. Аналогічні кістяні предмети опубліковані О.О. Ратичем і походять з Плісеська та Галича [18, с. 95, табл. XIII, 4, 5]. Схожий виріб з Витачева, опублікований Г.М. Шовкопляс, трактується саме як гудзик [23, с. 195, рис. 4, 1].

Поховальний обряд Жванецького могильника вирізняє наявність поховань з кам'яними подушками. У 12 похованнях плоскі камені сланцю та вапняку знаходились під черепом (пох. 1, 8, 11), під черепом і в ногах (пох. 9, 10, 14, 16, 21, 22), в ногах (пох. 7, 20); в пох. 2 камені містились під тазовими кістками. Крім того, простежені дрібні камені в деяких похованнях під лопатками, ліктями та тазом. В деяких похованнях виявлений білий органічний прошарок, можливо, залишки підстилки. Кам'яні подушки знайдено і в чоловічих і в жіночих похованнях, а в одному випадку – у дитячому похованні. Поховання з кам'яними подушками зустрічаються на всій території давньої Русі, складаючи менш ніж 3% всіх похованих в ґрунтових могильниках, причому в цей незначний відсоток потрапляють переважно могильники західних областей [15, с. 58]. На Подністров'ї поховання з кам'яними подушками виявлені під час розкопок могильника біля Успенського собору древнього Галича [18, с. 53], у курганному могильнику поблизу давньоруського городища в с. Семенів Тербовлянського р-ну Тернопільської обл. [18, с. 69] та ін. Напевно, камінь, покладений під голову покійного замість подушки, повинен був засвідчувати його аскетизм та праведність [10, с. 112]. Крім того, ознаками християнського аскетизму слугували бідність одягу, відсутність прикрас та супроводжуючих речей, що загалом характерно для безкурганних поховань давньоруського часу (70% всіх досліджених) [15, с. 59].

Площа Жванецького ґрунтового могильника визначена по крайніх похованнях і становить 645 кв. м (45×15 м). За основними виразними ознаками (надзвичайна бідність, присутність подвійних і потрійних захоронень, рядове розміщення поховань, наявність кам'яних подушок) його можна віднести до типових для Галицько-Волинської Русі з розвинутим християнським обрядом [1, с. 153-154]. Найближчою аналогією є могильник в с. Копачинці Чернелицького району Івано-Франківської області, досліджений О.О. Ратичем [17, с. 25-26].

Засвідчене археологічно перекривання двома похованнями могильника (пох. 27, 28) решток давньоруської напівземлянки вказує на певний часовий інтервал у функціонуванні виробничої споруди та могильника на Щовбі. Разом з особливостями поховального обряду, стратиграфією, виявленими уламками гончарного посуду, цей факт є одним з основних аргументів для порівняно пізнього датування могильника XII-XIII ст.

**Напівземлянкова споруда** була виявлена на схилі в північно-східній частині урочища Щовб (рис. 5, 1). Заглиблена в землю на 0,60-0,70 м, частково зруйнована зсувами на крутому схилі останця, вона мала розміри близько 6,8×4,8 м. В північно-західному куті приміщення знаходилось кругле вогнище діаметром 0,8 м і овальна заглибина перед ним розміром 0,8×0,7×0,15 м. Майже в центрі приміщення виявлені залишки печі, що являли собою рівний, ретельно заглажений і обпалений глиняний черинь овальної форми діаметром 1,2×1,40 м, оточений невеликими плоскими уламками сланцю, розміщеними віялоподібно, а місцями – вертикально (рис. 5, 2). Черинь був влаштований на глиняній підсипці, підвищувався над рівнем підлоги на 0,35 м, під горішньою підмазкою був вимощений битою керамікою (230 уламків від двох гончарних горщиків). Подібного типу черені досліджені на давньоруському поселенні Гнідава під Луцьком [7, с. 99-101], зустрічалися в стародавньому Плісеську [22, с. 33], Ріпневі [3, с. 40, 44] та ін. Досить незвичне положення печі майже посередині приміщення, в якому окрім того зафіксоване вогнище, округла форма, великі розміри, і своєрідна, не характерна для побутових печей будова череня (вимостка з битої кераміки для кращого

теплозбереження) дозволяють припустити її виробниче призначення. Вона могла використовуватись для випікання хліба, сушіння зерна тощо, а вся споруда, найвірогідніше, мала виробниче призначення.

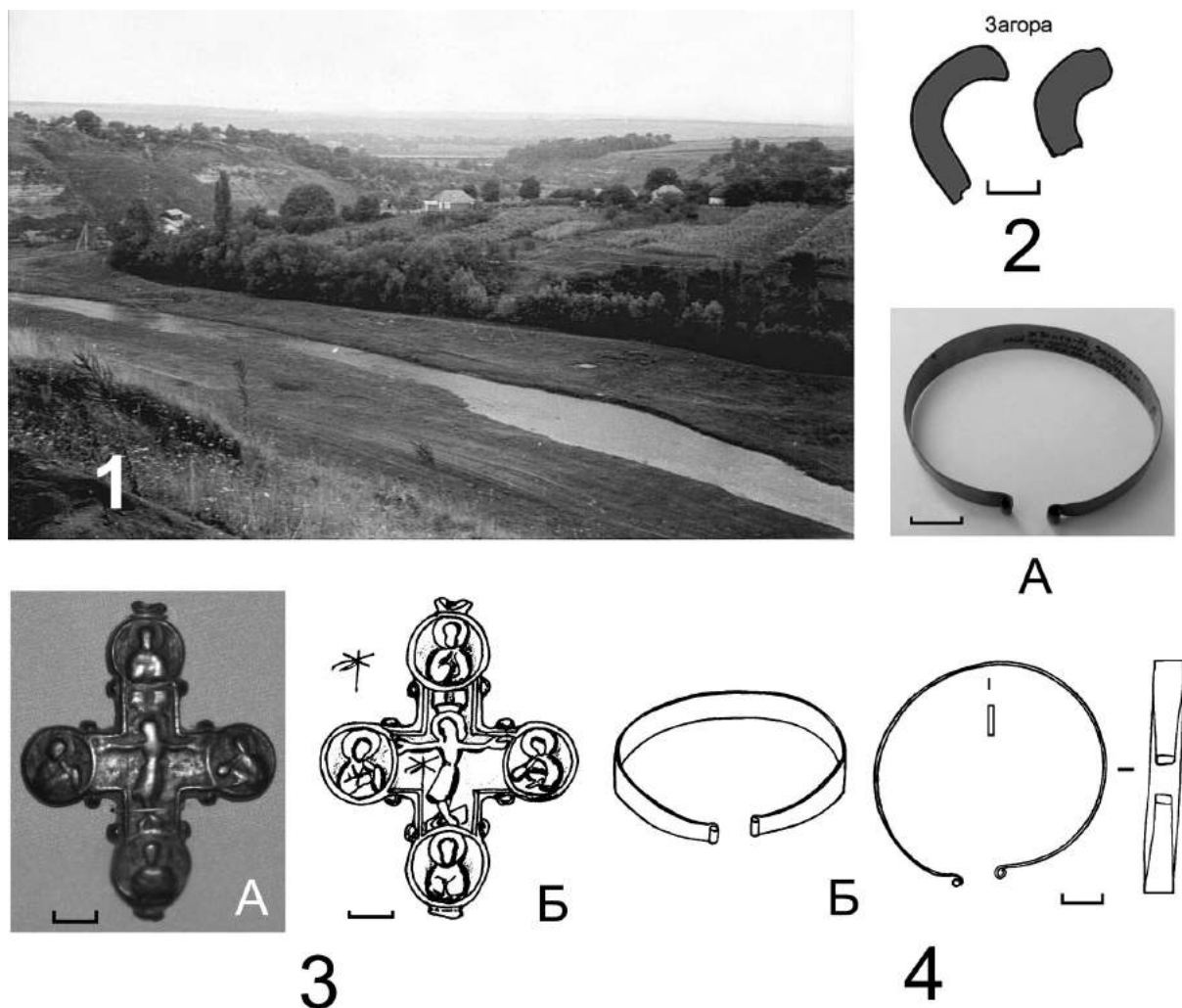


Рис. 6. Жванець-Загора: 1 – вид на урочище Загора з північного сходу, фото 1978 р.;  
2 – уламки кераміки з території урочища; 3 – енколпійон бронзовий: А – фото, Б – малюнок;  
4 – браслет бронзовий: А – фото; Б – малюнок.

У заповненні напівземлянки виявлено 66 уламків гончарного посуду від горщиків, глеків, амфор, корчаг (рис. 5, 4). Два частково реставровані горщики з черені печі дають уявлення про форми та розміри гончарної кераміки з напівземлянки (рис. 5, 5, 6). Горщики виготовлені з добре відмуленого тіста з домішкою дрібного просіяного піску, рівномірно випалені. Розміри: 1) діаметр вінець 18,5 см, діаметр плічок – 27 см, висота (що збереглася) – 25 см; 2) діаметр плічок – 28 см, діаметр дна – 12 см, висота, що збереглася – 30 см. Вінця одного різко відігнуті назовні, профільовані, плічка обох – високі й широкі, плічка другого орнаментовані п'ятьма неглибокими врізаними горизонтальними смугами. Переважну більшість керамічного комплексу становлять тонкостінні горщики, виготовлені з добре відмуленого глиняного тіста з домішкою піску. Вони добре випалені, цегляного та палевого кольору. Горщики здебільшого мають високо підняті плічка і різко відігнуті короткі профільовані манжетоподібні вінця. Плічка орнаментовані неглибокими врізаними горизонтальними смугами. Один фрагмент орнаментований насічками по краю вінець. Денця без підставної плитки, без клейм. На одному з денць чітко видно відбитки соломи, яку майстер клав на підставку гончарного круга під час формовки посудини. З інших форм представлені глек або корчага з наліпним пружком на середині прямої шийки. Знайдені уламки товстостінної амфори з ребристою поверхнею червоного кольору. Серед горщиків виділяються також п'ять товстостінних фрагментів з домішкою крупнозернистого піску. Форма округла, круті плічки, орнаментовані врізаними лініями. В цілому керамічний комплекс напівземлянкової споруди характерний для західних територій давньої Русі, значна частина кераміки датується XII – початком XIII ст., але достатньо представлені також матеріали, які, зокрема за аналогіями поселення Луцьк-Гнідава, можна датувати X–XI ст. [5, с. 151, рис. 3, 1, 2; 7, с. 102-103, рис. 3; 20, с. 19-28, рис. 34]. Близько 50 уламків гончарного посуду того ж часу виявлено на значній площі урочища Щовб.

В заповненні напівземлянки знайдено також фрагмент кістяної пластини, оздобленої врізним геометризованим орнаментом, розміром 3,5×1 см (Рис. 5, 3). Знахідка датована XI-XIII ст., цікава оригінальним узором, в якому використані меандрові мотиви.

Виходячи з вищезгаданих знахідок та враховуючи зручну топографію урочища Щовб з виразними оборонними та господарськими перевагами не виключено, що на площі мису знаходився давньоруський феодальний вотчинний замок або дворище [20, с. 100-119].

На високому мисоподібному підвищенні, утвореному водами Дністра і Жванчика в урочищі Загора, на захід від урочища Щовб, знахідки кераміки та прикрас давньоруського часу вказують на існування селища або городища (рис. 6) [8, с. 4; 13; 14]. Щоправда, доказів існування городища у вигляді решток укріплень не виявлено, ретельне обстеження пам'ятки не проводилось.

Під час будівництва мосту через Жванчик у 1974 р. було знайдено бронзовий пластинчастий браслет із згорнутими в циліндричну трубочку кінцями, відігнутими зовні [13, с. 21]. Діаметр браслета – 5,5 см, ширина пластини – 0,75 см. Він був переданий Т.Г. Мовшею у Переяславський історичний музей, де нині зберігається у фондovій колекції НІЕЗ «Переяслав» (інв. № А-813) (Рис. 6, 4). Аналогічні металеві пластинчасті браслети походять з Плісеська [6, с. 43, рис. 11; 18, с. 93, табл. XI, 21], Ленківців Чернівецької області [19, с. 254-255, рис. 3, 3.], з Новгорода [21, с. 113-114]. Їх найбільше поширення припадає на XII-XIII ст.

У колекції Національного музею історії України зберігається енколпiон (інв. № в4564/29), що походить із Жванця. Енколпiон (хрест-складень) виготовлений з бронзи в техніці лиття (опуклі рельєфи, відливка у формі). Збереглася лицьова стулка, загальна висота із залишками петельки – 7,2 см, розмір власне хреста – 6,5×5,7 см. В осередді – розп'яття Христа, в круглих медальйонах на кінцях хреста – поясні зображення святих. Рельєфи дуже згладжені. Написи відсутні. Ліворуч від розп'яття прокреслений хрестоподібний знак (Рис. 6, 3). Згідно з аналогами енколпiон відноситься до XII-XIII ст. [4, с. 198, №37].

Отже, існування у Жванці значного давньоруського населеного пункту, що складався з селища, могильника та можливого городища має під собою цілком реальне підґрунтя. Для підтвердження існування городища-фортеці в давньоруський час необхідні додаткові і ґрунтовні дослідження. Вивчення комплексу давньоруських пам'яток на території с. Жванець та його околиць мають бути особливо цікавими, оскільки пов'язані з історією такого важливого господарського та стратегічного вузла, яким був середньовічний Жванець.

#### Список використаних джерел та літератури

1. Аулих В.В. Погребальные памятники Галицкой земли // Археология Прикарпатья, Волыни и Закарпатья. – К.: Наук. думка, 1990.
2. Бузян Г.М., Якубенко О.О. Пам'ятки давньоруського часу в селі Жванець // VII ПІКК (секція археології). Тези доповідей. – Кам'янець-Подільський, 1987. – С. 46-47.
3. Захарук Ю.М., Ратич О.О. Слов'янське поселення біля с. Ріпнів Львівської області // АП УРСР. – Т. V. – К., 1955. – С. 40-46.
4. Корзухина Г.Ф., Пескова А.А. Древнерусские энколпионы. Кресты-реликварии XI–XIII вв. – Спб., 2003. – С. 198.
5. Кучера М.П. Кераміка древнього Плісеська // Археологія. – Вип. XII. – 1961. – С. 151.
6. Кучера М.П. Древній Плісеськ // АП УРСР. – 1962. – Т. XII. – С. 3-56.
7. Кучера М.П. Поселення волинян на околиці Луцька // Археологія. – 15. – 1975. – С. 98-104.
8. Кучугура Л.І., Якубенко О.О. Звіт про проведення розвідки вздовж берега Дністровського водосховища в Хмельницькій області у 1992 р // НА ІА НАНУ. – 1993/54.
9. Кушнір Б.М. Археологічні пам'ятки Жванця та його околиць // Тези доповідей ПІКК. – Хмельницький, 1965. – С. 92-93.
10. Макаров Н.А. Каменные подушки в погребениях древнерусских городских некрополей // СА. – №2. – 1981. – С. 111-116.
11. Маярчак С.П. Археологічні пам'ятки IX-XIII ст. Лівобережжя Середнього Подністров'я. – Кам'янець-Подільський, 2006.
12. Мовша Т.Г. Отчет о работе Подольской археологической экспедиции Государственного исторического музея // НА ІА НАНУ. – 1974/3а.
13. Мовша Т.Г. Отчет о работе Трипольского отряда Днестровской комплексной новостроечной экспедиции раннежелезного века в 1976 г. // НА ІА НАНУ. – 1976/256.
14. Мовша Т.Г., Крушельницкая Л.И., Бузян Г.Н. Работы трипольского отряда на Левобережье Среднего Днестра // АО 1976 года. – М.: Наука, 1977. – С. 340-341.
15. Моця А.П. Погребальные памятники южнорусских земель IX-XIII вв. – К.: Наук. думка, 1990.
16. Подольские епархиальные ведомости. – 1869. – № 14. – С. 157-158.
17. Ратич А.А. Древнерусский могильник в с. Копачинцы Станиславской области // КСИА. – Вып. 4. – К., 1955. – С. 25-26.
18. Ратич О.О. Давньоруські археологічні пам'ятки на території західних областей УРСР. – К., 1957.

19. Тимошук Б.А. Ленковецкое древнерусское городище // СА. – №4. – 1959. – С. 254-255.  
 20. Тимошук Б.О. Давньоруська Буковина (X-перша половина XIV ст.). – К.: Наукова думка, 1982.  
 21. Седова М.В. Ювелирные изделия древнего Новгорода. – М.: Наука, 1981.  
 22. Старчук І.Д. Розкопки на городищі Пліснесько в 1949 р. // АП УРСР. – Т. V. – 1955. – С. 32-35.  
 23. Шовкопляс Г.М. Давньоруські кістяні вироби з розкопок В.В. Хвойки // Середні віки на Україні. – Вип. 1. – К.: Наук. думка, 1971. – С. 191-199.

### Список скорочень:

АП УРСР – Археологічні пам'ятки УРСР  
 НА ІА НАНУ – Науковий архів Національної Академії наук України  
 КСИА – Краткие сообщения Института археологии Академии наук УССР  
 ПКК – Подільська історико-краєзнавча конференція  
 СА – Советская археология

### Додаток

Зведена таблиця поховань ґрунтового могильника в с. Жванець  
 (розкопки 1974-1978 рр.).

№ пох.	Вік, стать	Орієнтація	Розмір кістяка (м)	Глибина похов. (м)	Розмір ями (м)	Положення рук	Положення черепа	Інвентар	Камені
1	Дит.	Зх.	1,3	0,45	-	На животі	Прямо	Скроневе кільце	Біля голови
2	Чол.	Зх.	1,65	0,55	-	обидві біля правої скроні	прямо	-	під тазом
3	Дит.	Зх.	Зруйнов.	0,40	-	-	-	-	-
4	Жін.	Зх.	1,65	0,85	1,8×0,6	ліва вздовж тулуба, права на животі	праворуч	-	під тазом
5	Чол.	Зх.	1,80	0,80	2,2×0,5	на тазових кістках	-	-	-
6	Дит.	Зх.	0,60 зб.	0,50	-	на животі	роздав.	-	-
7	?	Зх.	1,55	0,45	-	на животі	прямо	-	під ногами
8	?	Зх.	Зруйнов.	0,50	-	-	прямо	-	під головою
9	Жін.	Зх.		0,60	-	на тазових кістках	прямо	-	під головою, в ногах
10	Чол.	Зх.	1,70	0,65	-	на тазових кістках	праворуч	-	під головою, тазом, у ногах
11	Дит.	Зх.	0,55-0,60	0,65	1,0	-	-	-	під головою
12	Дит.	Зх.	Зруйнов.	0,65	0,7×0,5	-	-	-	-
13	Дит.	Зх.	-	0,60	0,8×0,5	-	-	-	-
14	Жін.	Зх.	1,60	0,20	-	на животі	праворуч	Фр-ти кер-ки	біля голови, під тазом, у ногах
15	Чол.	Зх.	1,65	0,65	2,2×0,6	на животі	праворуч	-	біля голови, в ногах
16	?	Зх.	1,60	0,30	2,1×0,8	на животі	ліворуч	-	-
17	?	Зх.	Зруйнов.	0,60	-	-	-	-	-
18	Чол.	Зх.	1,85	0,40-0,50	-	права – живіт, ліва на стегні	прямо	-	-
19	?	Зх.	Зруйнов.	0,65	-	-	-	-	-
20	Жін.	Зх.		0,60-0,65	1,9×0,7	права – груди, ліва на тазі	ліворуч	-	у ногах
21	Чол.	Зх.-пн.зх.	1,80	0,67	2,10×0,85	на животі	здвинуто	-	під головою, в ногах
22	?	Зх.	1,60	0,80	1,8×0,4	на животі	здвинуто	-	під головою, колінами
23	Дит.	Зх.	0,90	0,25	-	-	-	-	-
24	Дит.	Зх.	1,00	0,25	-	на стегнах	-	-	-
25	Жін.	Зх.	1,60	0,65	2,0×0,7	на животі	праворуч	-	-
26	?	Зх.	?	0,60	-	На животі	прямо	Кістяний гудзик	-
27	Чол.	Зх.	1,65	0,40	-	на грудях	-	-	-
28	Чол.	Пн.пн-зх.	1,80	0,50	-	на стегнах	ліворуч	-	-