
Ігор Готун

начальник Північної експедиції
Інституту археології НАН України

Олександр Казимір

заступник начальника Північної експедиції
Інституту археології НАН України
м. Київ

ВЕЛИКЕ ХОДОСІВСЬКЕ ГОРОДИЩЕ

Публікацію присвячено Великому Ходосівському городищу – пам'ятці національного значення у складі Ходосівського археологічного комплексу у південних передмістях Києва. Характеризуються компоненти цієї системи укріплень та історія їх досліджень. Ставиться питання щодо особливого пам'яткоохоронного статусу даного пункту.

Ключові слова: пам'ятка, укріплення, городище, Змієві вали, Ходосівський археологічний комплекс, Велике і Кругле Ходосівські городища

В.Б. Антонович у двох своїх роботах згадував «кольцо вала... у села Ходосовки – оно охватывает большую площадь нагорной местности и обоими концами упирается в луговую долину Днепра», відзначав, що «только два небольших вала известны вполне: один из них находится в Киевском уезде; он окружает село Ходосовку, имеет вид подковообразный и обоими концами упирается в луговую долину Днепра. Длина его около 7 вер.» [1, с. 134; 2, с. 357] і позначив укріплення на карті (Рис. 1, 1), у 1909 р. їх план (Рис. 1, 2) опублікував Лекін (24, карта після с. 24, с. 48), у 1911 р. – офіцери Васильєв і Стеллецький [35]. Наявність фортифікацій на південь від Києва відзначена Л.І. Похілевичем, який вказав на «таинственный вал» на захід від Ходосівки і висловив думку «Выдубецкая Вета, хутор Выдубецкого монастыря... также называют Круглик, потому что он окружен высокими земляными валами, которые затем тянутся по обеим сторонам р. Веты до с. Ходосовки начавшись близ Янкович... В этом большом укрепленном городе стояла большая армия, или ополчение чужеземцев, которые окопались здесь чтобы обезопасить себя от нечаянного нападения со стороны Киева» [40, с. 34; 41, с. 101], а І.І. Фундуклей вказував, що «за Гвоздовым целый край перерезан глубокими оврагами, параллельными Днепру. Яры... идут... к Стугне или к заливам Днепровским, к деревне Кудасовке и окружают ее как остров... От Яновичевского яра возносится берег гораздо выше и на самом верху его видна большая цепь валов. Цепь эта не тянется прямою линиею, но как будто расположена по главным возвышенностям, что еще более придает ей высоты. Жители утверждают, что вал... простирается на десять верст. На востоке оканчивается он в лесах к Кудасовке, на запад поворачивает к реке Вете. Высота вала... около 4 сажень, со стороны Копачева, т. е. с южной, он более отвесен и окружен внизу рвом. О давности его свидетельствуют растущие на нем рядом вековые дубы и ветхие пни... Немного далее... цепь валов... с противной только стороны, т. е. с северной, она более отвесна, а с другой окружена рвом» [47, с. 27–29]. Ці дані проаналізовані у написаній за літературними та картографічними джерелами праці Є. Ковальчик, де зверталась увага і на вал біля Ходосівки та його ділянки біля Рославичів і Янковичів [50, с. 148, гус. 1]. Вали наявні також на карті Генштабу Російської імперії 1915 р. [9]. Суттєво, що східна частина північної ділянки городища зображена навпроти завершення південної, що відображає реалії, які не збереглися до наших днів (Рис. 2; 4, А).

Л.П. Добровольський у давніх укріпленнях регіону вбачав систему з кількох компонентів: «вздовж зазначеної лінії зближення вітянської системи і напряду річкових долин витягнулась, в підмогу природним прикметам місцевості, низка дуже давніх земляних будівель, що мали на оці фізичними і зробленими перепонами дійти відграничення суміжних територій» [13, с. 58]. Перший компонент – власне вал Великого Ходосівського городища (навколо Круглика), другий – довгий вал вздовж Сіверки (Віти), третій – перпендикулярний попередньому вал меридіонального спрямування. Автор відзначав, що «линия от с. Ходосовки через д. Юровку и с. Будаевку до д. Бобрицы представляет... естественно ограниченный с юго-запада рубеж киевской околицы, который расположен верстах в 20 от Киева, на полупути от города к р. Стугне, почти параллельно ей. Вдоль... разбросана система... так называемых «змиевых» валов и городищ, являющаяся ближайшею к городу... Обзорение удобнее начать с наилучше сохранившегося... почти сомкнутого в подкову вала у с. Ходосовки. Он нанесен правильно на трехверстную карту издания Генерального штаба... и не совсем точно у... В.Б. Антоновича... Вал этот... напоминающий подобные... сооружения у с. Трахтемирова..., с. Строкова... и пожалуй... Белогородки, вызвал ряд гипотез о своем назначении у Похилевича... и Руликовского..., представляет неправильной кривизны и почти сомкнутую дугу, которая вытянута вдоль... Виты... на расстоянии приблизительно 4 верст, вниз по течению реки и заканчивается на левом берегу у брода «Король», на месте выхода Виты к заболоченной... пойме прежнего днепровского протока...

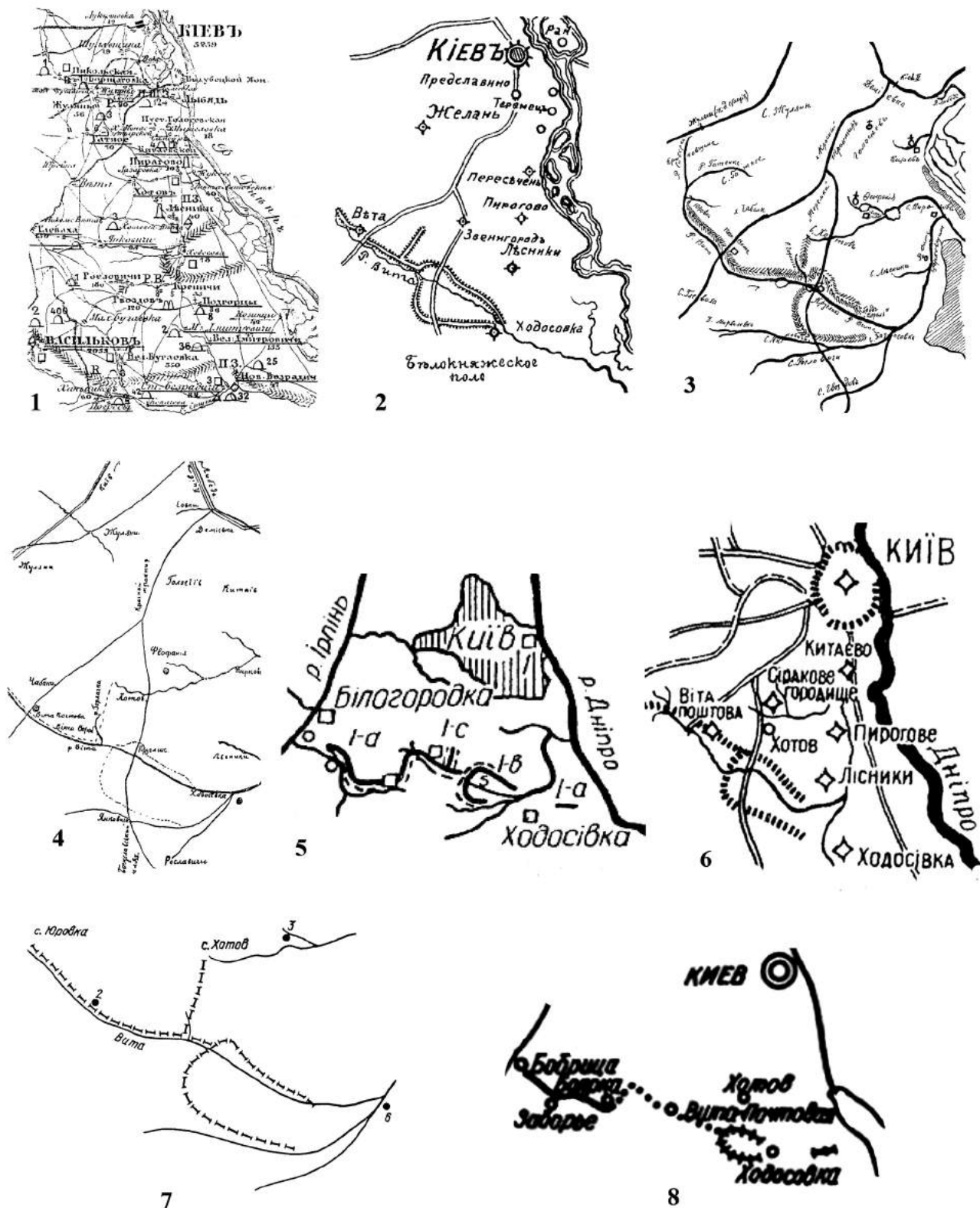


Рис. 1. Схема розташування валів поблизу Ходосівки за В.Б. Антоновичем (1), Лекіним (2), Л.П. Добровольським (3, 4), А.С. Бугаєм (5, 6) та М.П. Кучерою (7, 8)

С правого берега он обрывается... над... Ходосовкой... Расстояние между оконечностями... дуги не превышает $1\frac{1}{2}$ версты, тогда как в самой широкой части ее... – около 3 верст, а вся окружность вала не превосходит 10 или 11 верст. Большая ширина вала лежит к югу от Виты из почти семиверстного здесь его протяжения четыре версты, по меньшей мере, расположены между селами Ходосовкой и Янковичами на... высоком и остром водораздельном гребне между долинами Виты и Мархалевско-янковичского ручья. Высота вала... в зависимости от степени сохранности, не одинакова; местами она доходит до 4 сажен, имея в разрезе основания от 7 до 8 сажен. С наружной стороны вала почти везде сохранился ров. Южная оконеч-

ність... завершається (наспротив розположеного по другу сторону долини... Ходосовського городища), на сусідньому... високому... мису кількома курганами, в настоящу пору еле помітними. У... с. Янковичей вал круто поворачивает вниз, спускаясь по направлению к запруде р. Виты у скита Круглика, и пересекает Киево-богуславскую дорогу. Перейдя на левый берег речки и... обогнув лес скитка, получившего отсюда название «Круглик», вал идет далее в восточном направлении вдоль нижней части речной долины, теряется... в усадьбах х. Кренища... и оканчивается незаметным понижением у брода «Король», то есть, на месте сближения левого берега Виты с холмистым нагорьем у бывшей поймы... Пространство внутри вала (...до 2000 десятин)... связано с водным запасом данной части Витянского бассейна, а очертанием... обязано условиям рельефа и гидрографии. Заполненная... лесами, пахотями и огородами... площадь эта и при прежних способах хозяйства могла быть... самодовлеющей в хозяйственном отношении, какою она является и теперь. Самый же вал, вероятно, был сооружен первоначально среди лесной просеки, специально для этой цели прорубленной» [14, с. 13–18]. Даний опис суттєвий і тим, що двічі згадується наближення валу до броду «Король» у місці виходу річки до заболоченої дніпровської заплави, зменшення тут насипу, проблеми з його фіксацією на території Кренища. Подібна характеристика пункту залишена автором і в інших працях [13, с. 58, 59], оборонні споруди охарактеризовані «...як велика (в кілька верстов) дуга... від високостей понад с. Ходосівкою на захід від них до с. Янковичів, звідти... через р. Віту коло х. Круглика, а від останнього – вже на схід, вповодж лівого берега річки та повз х. Кренище, аж до броду «Король», що лежить... за 1 верству від згаданого х. Березового» [15, с. 231] та нанесені на карту (Рис. 1, 3, 4).

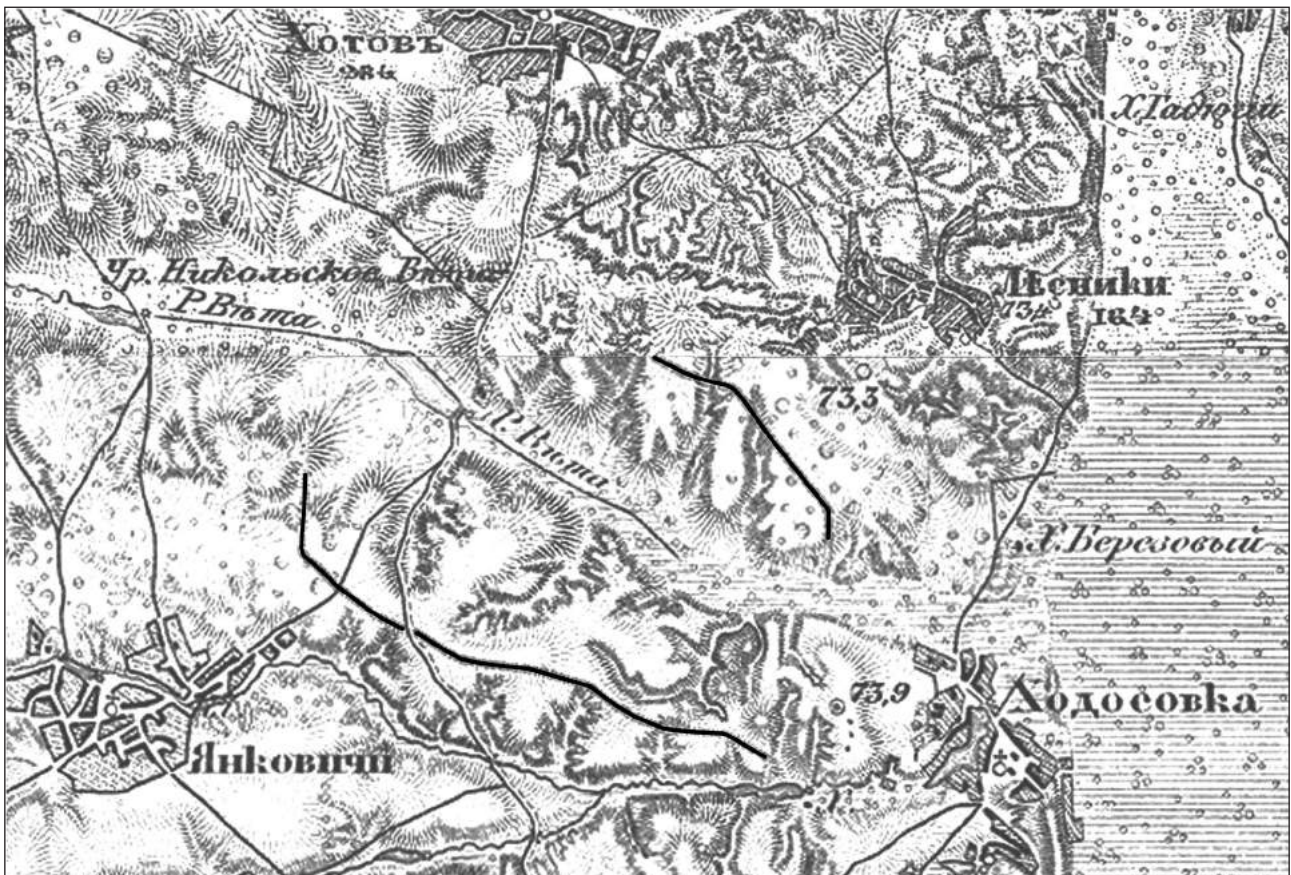


Рис. 2. Вали Великого Ходосівського городища на карті Генштабу Російської імперії

В 1947 р. пункт обстежено експедицією «Великий Київ». Відзначено рів і вал південної гілки городища, ясно виражені в проривах дорогами, вже майже покинутими. Найкращі профілі – на схід від Янковичів. Тут можна провести зачистки і отримати розрізи, що пояснюють структуру. Величезний простір котловини р. Віти (понад 2000 га) всередині вала і природних гребенів може бути вивчено археологічно шляхом попереднього збирання свідчень від місцевих жителів, яких потрібно організувати на постійне спостереження за знахідками, можливими при сільгоспроботах. Обома кінцями підковоподібний вал довжиною до 12 км упирається в долину Дніпра, іде від Ходосівки майже до Янковичів, повертає до Круглика і через Кренище підходить до лівого берега Віти. Він зіпсований розривами і підкопами з північного й південного кінців, у західній частині добре зберігся і має значні розміри. При пошуках дитинця городища, у південній частині навпроти давнього проїзду виявлене давньоруське селище «Вечірній ліс». Ці вали та городище в Хотові

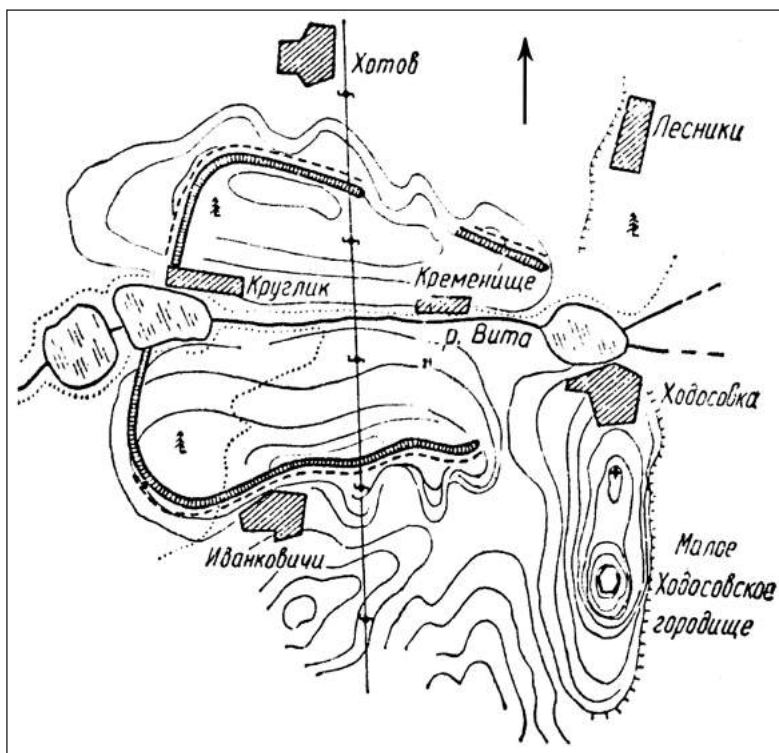


Рис. 3. План Великого Ходосівського городища за Є.О. Петровською та Т.Г. Ковпаненко, С.С. Бессоновою і С.А. Скорим.

шенням лівобережного валу біля броду «Король», хут. Березового і виходу Віти до заплави Дніпра.

На думку Є.В. Максимова, Велике Ходосівське городище VI–V ст. до н. е., вали якого висотою до 7 м, оточуючи 2000 га, проходять з обох боків Віти, було городищем-сховищем, а синхронні селища по Віті знайдені біля Кошіївки, Юровка, Віти Поштової. Культурний шар виявлений у західній частині городища, біля сіл Кременище, Круглик [28, с. 6; *дневник*, с. 28, 29]. М.П. Кучера, який у 1975 р. виготовив облікову документацію на пам'ятку та опублікував її план (Рис. 1, 7, 8) описав пункт як розімкнуте зі сходу (в напрямку зниження до заплави Дніпра) овальне городище доби раннього заліза, включене в лінію Змійового валу. Його північну частину перетинає р. Віта із заболоченою долиною. Замкнута валом площа – 4,5 км в довжину та 2,5 км в ширину (близько 1 тис. га). Укріплення значно крупніші Змійових валів: висота місцями сягає 6 м, ширина внизу – 20 м, ззовні знаходиться глибокий заплилий рів. Їх північна частина перед першою світовою війною була пошкоджена насипом незавершеної залізниці, який тягнеться до Віти Поштової. Змійовий вал безпосередньо від городища продовжувався на захід по лівому берегу Віти до її верхів'їв [23, с. 19]. До публікації цього висновку ділянки укріплення у зв'язку з їх великими розмірами ототожнювали зі Змійовими валами, хоч і акцентувалось на їх відмінності [4, с. 336–341; 5, с. 2, 3; 6, с. 52–54; 7, с. 75–83]. Так, А.С. Бугай щодо зафіксованих укріплень (Рис. 1, 5, 6) зазначав: «Привертає увагу особливість однієї з ланок I валу, а саме дугоподібність його біля с. Круглик (I-b). Рів біля цього валу скрізь проходить з зовнішнього боку. Отже, цей вал призначався для кругової оборони, а не для захисту тільки від нападів з півдня. Оскільки вал I-d його не перетинає, то це свідчить, що дугоподібний вал більш давній і був просто використаний будівниками Вітянсько-Бобрицької лінії оборони» [7, с. 80; 8] і підкреслював, що «щодо внутрішньої конструкції валів, то... вона не має яскраво виявленої специфіки. Здебільшого вал насипався з тієї землі, яка виймалася з рову. Проте майже скрізь у нижчому шарі засипки знаходили спресовану або й перепалену глину. Можливо, що верхній шар ґрунту... з рову... відкидався в бік, а потім використовувався для насипання верхньої частини валу. Дугоподібний вал біля с. Круглик має відмінну конструкцію... По трасі насипався валок з піску шириною близько 6 м і висотою до 2 м, на який потім накладався шар глиняної глини до 1,5 м товщиною. Після... вал досипався... землею... Використання... глини та перепалювання її в основі валу характерне для городищ VII–VI ст. до н. е... Наявність... ділянок з різними конструктивними особливостями припускає співставлення їх з валами городищ VII–VI ст. до н. е., з слов'янськими і з валами часів Київської Русі» [7, с. 83]. Варто вказати також, що, аналізуючи систему оборонних споруд Київщини, А.С. Бугай вбачав саме тут її першу лінію: першу ланку становив вал між Мригами і Конча-Заспою, другу – вали Великого городища, третю – вал недалеко від Круглика біля р. Віти, що йде на північ, у бік Хотова [4, с. 337]. Аналогічно пам'ятка охарактеризована і в тогочасних довідкових виданнях [48, с. 73].

віднесено до пам'яток скіфського типу. Біля південного кінця валу відзначено чотири кургани середнього розміру, далі на південь, у напрямі Підгірців – три великих [26, с. 53; 39, с. 5, 6; 45, с. 3, 4].

У 1976 р. для складання схеми розташування пам'ятки та уточнення її зв'язку з Ходосівським «Малим» городищем пункт обстежила очолювана Є.О. Петровською група Археологічного музею АН УРСР. Зафіксовано стан укріплень, зроблено висновок про їх зведення за скіфської доби. Відзначено, що дитинець городища не знайдено, але уточнено розташування ділянок валу на місцевості, особливо в південно-східній частині, що демонструє його співвідношення з Круглим городищем [37, с. 354; 38, с. 1, 11, 12]. Тоді ж складено план розташування городища (Рис. 3) та описано ділянку валу між Ходосівкою та Лісниками [38, табл. 32]. Ймовірно, Н.І. Шендрик, мала на увазі саме її, вказуючи на залишки Змійового валу за 2 км від Кременища в лісі [48, с. 71], а Л.П. Добровольський назвав її завер-

З 1984 р. пункт досліджували С.С. Бесонова та С.А. Скорий. Виявлено культурний шар потужністю до 0,5 м, датований VI–V ст. до н. е. Скіфську кераміку і уламки посуду підгірцівсько-милоградської культури зібрано на правому березі Віти біля Круглика та південніше Кременища. Пам'ятку визначено як одну з 8 середньоскіфського періоду (на цей час приходить їх масове виникнення та існування; раніше і пізніше подібне на Правобережжі не відбувалось, а загалом у Києво-Черкаському регіоні відомо 14 городищ). У об'єкта відзначено найпотужнішу систему оборони серед подібних пунктів [19, с. 82–86; 20, дневник, с. 2; 21, с. 10, 16, 17 и др., 140, рис. 17, 19]. На пам'ятку С.А. Скорим складено нову облікову документацію.

За розмірами території городище посідає друге місце серед укріплень доби раннього заліза, поступаючись лише Більському і переважаючи такі унікальні як Журжинецьке і Трахтемирівське. В числі особливостей пам'ятки – переривчаста лінія оборонних споруд з укріпленнями лише на незахищеній природним чином ділянці, на протигагу Матронінському, Пастирському, Шарпівському городищам із замкнутою системою оборони. Характер цих укріплень міг мати зв'язок із їх розмірами та ландшафтними особливостями місцевості, які ставали частиною складних оборонних споруд (аналогічно городищу Млинок). Показові значні розміри укріплень і відсутність забудови на великій частині площі, що можна пояснити утриманням тут худоби в разі небезпеки [11, с. 85; 46, с. 6, 68]. Велике Ходосівське городище з Більським і Каратувльським віднесено до городищ-гігантів українського Лісостепу. З урахуванням наявності валів між Великим Ходосівським городищем та Малим («Круглим») і Хотівським, масштаби комплексу не поступались Каратувльському і Більському. Показово, що пункти розташовані на перетині найважливіших водних і сухопутних комунікацій; територія їх розміщення відіграла ключову роль у протистоянні осілого населення і степовиків (додатковий аргумент чого – включення в часи Київської Русі Великого Ходосівського і Каратувльського городищ до системи Змійових валів); сліди забудови виявлені лише на незначній частині їх площі. Це дозволяло вбачати в них своєрідні міста-держави, столиці протослов'янських «князівств» [34, с. 36–40]. Пункт віднесено до визначних центрів локальних груп [10, с. 257].

У 1991 р. пункт відвіданий В.О. Петрашенко та В.К. Козубою в ході обстеження басейну р. Віти (Сіверки) у зв'язку з проектуванням екологічних заходів щодо басейну останньої. Нанесено на план відлілі земляні споруди, детально охарактеризовано їх стан, скориговано залишені С.О. Петровською дані щодо валу між Ходосівкою та Лісниками, висловлено припущення про його синхронність з валами Великого городища [36, с. 12, 13, 32].

Третій компонент досліджуваної системи за Л.П. Добровольським, як уже відзначалось, – вал меридіонального спрямування із заходу від основних укріплень Великого городища. Він «найменше зберіг ся, але найдовший і найважніший в свій час... починає ся біля відомого вже Круглика, біля місця, де вітянсько-ходосівський вал пересікає лівий, себ-то київський берег р. Віти» [13, с. 62]. Щодо пункту відзначено, що «насупротив поворота... вала от Янковичей к Круглику, перпендикулярно упираєсь в северный... берег Виты, тянется в прямолинейном направлении от юга к северу другое земляное сооружение аналогичного назначения... Пространство, прикрытое данным валом от Киева... представляет суженную часть между-речья в правобережном бассейне средней Виты, которое... с юго-востока защищено было Ходосовско-витянским подковообразным валом, с юга – частью... приречного вала, а с запада – констатируемым трех-или четырехверстным... сооружением» [14, с. 13–18] та «Другий вал... біля гирла... Горлачки... спершу незначний, так що навіть губить ся протягом 1–1½ версти в сусідніх чагарях... піднімаєть ся вгору... і виявляєть ся... в полі між х. Чабанами і Хотовим... де-не-де, правда, заораний і прорізаний дорогами, по трошу доходить значних розмірів, звичайних иншим так званым «змівим» валам... лямуючись на половині

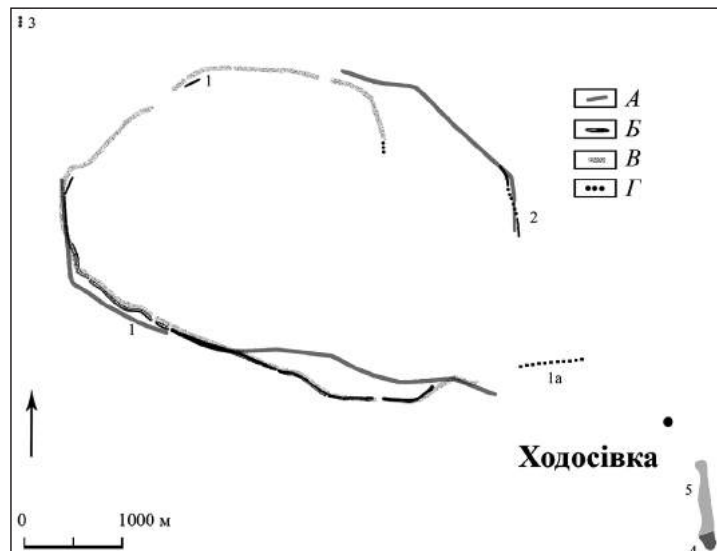


Рис. 4. Схема розташування валів Великого Ходосівського городища (1), уціліла підошва валу в районі колишнього колгоспного саду (1а), вал між Ходосівкою та Лісниками (2), вал на захід від Круглика (3), Кругле Ходосівське городище (4) з прилеглим селищем (5) за картою Генштабу Російської імперії (А), сучасною топографічною картою (Б), космознімком за матеріалами Google Earth (В) та наявні ділянки укріплень, не відображені на картографічному матеріалі (Г).

своїєї високости робленим уступом... В своїй привітянській частині він заворотами в виді дуг... сходиться з зазначеним вже раз прирічковим валом. Сливе простолінійний в своєму зарисі... вал має з західного, себто протилежного Київському боку (а там, де зближується з Вітою, наче-б і з обох боків) досить помітний рів і тягнеться загалом на протязі 3–4 верст. Від його північного краю до київського передмістя Деміївки яких небудь 9 верст, а до старого міста – 15. Незначний протяг валу, не вважаючи на його близькість до Києва, положення між двома шляхами (васильківським і богуславським) і цілість... серед... поля, виявляє, певно, незнайомість з ним... В.Б. Антоновича, хоч... будівля... відома Фундуклею, Похилевичеві і Руліковському...» [13, с. 59–62]. М.П. Кучера відзначав наявність за 1 км на захід від городища в Круглику валу, що тягнеться від спрямованого вздовж річки Змієвого. Дослідником вказано на публікацію пам'ятки Васильєвим і Стеллецьким, підтверджено дані Л.П. Добровольського, акцентовано на його припущенні, що цей вал оточував площу від колись жвавої, розташованій на відкритій місцевості Києво-Васильківської дороги і відзначав, що дійсно поперечний вал губиться перед Хотівським городищем і не має відношення до Змієвих. Він захищав відкриті із заходу території між Вітою, Хотівкою і Дніпром, між Кругликівським городищем з півдня і Хотівським з півночі і був частиною великого комплексу доби раннього заліза типу Переяславських валів у межах річки Трубежу–Супою–Дніпра [23, с. 8, 11, 16, 19, 21, рис. 3, 4]. Схожі свідчення залишені і А.С. Бугаєм [4, с. 337; 5, с. 4], а В.О. Петрашенко та В.К. Козубою у 1991 р. відзначено наявність уцілілої частини укріплень та фрагментованих слідів їх траси у напрямку Хотова [36, с. 12].

Укріплення Великого городища, як відзначалось, використані в системі вітянсько-бобринського Змієвого валу, залишки якого фіксуються вище за течією Віти. Л.П. Добровольським вказано, що «від Круглика сей «валок»... йде вгору по бігу річки, по її лівому березі, і... за 1–1½ версти від скіту пересікає гирло... Горлячки, а зараз за ним і поперечний, простопадний до Віти хотівсько-вітянський вал. Йдучи далі повз хуторка Микольська (інше Воробєва) Віта, коло млину з валушами, дуже похилившись в тутешній пісковій місцевості, що заросла коло берега тільки де-не-де кущами чи чагарцем, деколи зовсім ховаючись, вал тягнеться до д. Почтової Віти, що лежить край колишнього київсько-васильківського поштового шляху» [13, с. 62]. Пам'ятка описана і М.П. Кучерою [23, с. 19], але у 1991 р. констатовано її знищення між Кругликом і Юрівкою за винятком 500-метрового відрізка на південний схід від Віти Поштової [36, с. 11].

Ще один компонент фортифікаційної системи в околицях Ходосівки – городище «Кругле», опубліковане Васильєвим і Стеллецьким. Щодо нього В.Б. Антонович вказував: «в ½ версты от села есть круглое городище, 204 сажени в окружности» [1, с. 23], а Л.І. Похилевич зазначав, що «Ходосовские жители относят к своему селу рассказ, заключающийся в патерике, в житии св. Феодосия, что когда разбойники хотели однажды ограбить село святого, то, по покровительству Божию, оно со своими убогими хижинами и плетнями, показалося ночью разбойникам городом, окруженным неприступными стенами. Ходосовка, имея красивое местоположение в своих возвышенностях, и долинах и обильно орошаемая тремя ручьями, по-видимому была заселенным местом в древности, даже предшествовавшим трудам св. Феодосия. Что следует заключить из существования вокруг села нескольких древних могил, древнего замка к югу от села, а с запада к селу примыкает таинственный вал, окружающий огромное городище, вдоль коего посредине течет на протяжении 5 верст река Вета» [40, с. 34; 41, с. 108].

В 1947 р. пам'ятку обстежив загін експедиції «Великий Київ». Вказано на більшу ймовірність використання природного рельєфу, а не штучну його зміну. Загальна площа встановлена приблизно в 5–6 га. Слідів огороження валом не відзначено. Городище разом з Пирогівським віднесено до поселень зарубинецько-корчуватського типу. На прилеглий площі зібрано підйомний матеріал, поставлено питання щодо заселення в минулому і території між городищем та селом [25, с. 10; 26, с. 47, 53; 39, с. 6, 7, дневник, с. 15; 45, с. 1–3]. Серед результатів робіт підкреслювалася важливість фіксації на поверхні городища, система укріплень якого повністю аналогічна до фортифікацій Пирогівського і яке знаходиться на відстані 10 км на південь від останнього, уламків посуду значно пізніших, ніж корчуватські [31, с. 88].

В 1950 р. на городищі працювала Є.В. Махно, яка віднесла виоране тут обпалене дерево і печину, як і укріплення, до середніх віків та наголошувала на розташуванні зарубинецьких пунктів Середнього Подніпров'я, зазвичай з оборонними спорудами, на підвищених місцях, зокрема на мисах, що дало змогу вважати їх городищами. Наголошено на необхідності подальших досліджень для перевірки наявності в Ходосівці зарубинецьких укріплень та для вирішення питань щодо часу утворення сучасної конфігурації городища і його можливого зв'язку з Пирогівським [32, с. 96, 97; 33, с. 41–43]. Пункт увійшов до довідкової літератури [16, с. 35; 17, с. 406; 30, с. 14; 31, с. 83, 84, 87; 48, с. 73], розглядався у системі оборони Київської землі [42, с. 23].

З 1961 р. пункт досліджували Є.В. Максимов та Є.О. Петровська; в 1968 р. зафіксовано культурний шар між городищем і сільським кладовищем [38, с. 3]. Виявлено ранньоскіфські і зарубинецькі матеріали, залишки жител. Час існування пункту – I ст. до н. е. – I ст. визначено за знахідками уламків світлоглиняних

амфор. Зарубинецький етап пам'ятки пов'язаний зі змінами в середовищі населення в умовах експансії кочовиків у кінці I ст. до н. е. В класичний період на ній з'являється житло без обмазки, ймовірно – зрубної конструкції, в той час як основна маса жител – каркасно-плотова з обмазкою. Оборонні споруди характерні для синхронних пунктів: оточували вершину пагорба, де знаходився майданчик, зайнятий поселенням, а по краю, біля схилів, височів земляний вал з крутою зовнішньою стороною, що переходила у рів такої ж глибини. На валу ставили частокіл із вбитих за 0,5 м одна від одної колод товщиною 10–20 см, які підтримували пліт, обмазаний товстим шаром глини. Ходосівське городище серед інших на Середньому Дніпрі мало кілька рядів укріплень. Саме тут найяскравіше простежено, що в кінці I ст. до н. е. під час крупної військової акції подніпровські городища були спалені: ззовні валів знайдені вістря сарматських стріл, в рові – сліди великої пожежі – завали перепаленої глиняної обмазки, що вкривала частокіл, споруджений на вершині валу, де відкриті нижні частини обгорілих стовпів від оборонних стін. В ході робіт відзначено загрозу збереженості пункту [3, с. 32; 12, с. 175; 27, с. 28, 78, 101; 28, дневник, с. 28; 29, с. 38; 43, с. 25, 29, 35; 49, с. 15].

В 1976 р. на чолі групи Археологічного музею АН УРСР між селом і городищем працювала Є.О. Петровська. В числі результатів робіт – фіксація на городищі крім зарубинецьких матеріалів ранньоскіфського шару VI ст. до н. е. із залишками житлових і господарських споруд, співвіднесення пункту з Великим городищем [37, с. 354; 38, с. 1, 4]. Тоді ж М.П. Кучерою складено паспорт на городище з розташованим поруч поселенням «Козаків яр».

У 1983 р. пам'ятка обстежена С.А. Скорим. Уточнено її площу (1,1 га), складено новий паспорт, зроблено висновки про роль цього пункту серед старожитностей регіону [18, с. 44–46, дневник, с. 24–28; 21, с. 16, 19–21, 140; 22, с. 289]. У 1991 р. вона відвідана В.О. Петрашенко та В.К. Козубою [36, с. 17], у 2000 р. групою Київського обласного центру з охорони пам'яток історії, археології та мистецтва визначена охоронна зона об'єкта (50 м) та зона регулювання забудови (100 м) [44, с. 2].

Обстеження пам'яток у 2003 і наступних роках Північною експедицією ІА НАНУ, яка вивчає Ходосівський археологічний комплекс за спеціальною цільовою програмою дозволило констатувати відсутність нових руйнувань. Об'єкт включено до охоронюваної археологічної території «Ходосівський археологічний комплекс», він входить до програми екскурсій для студентів-практикантів експедиції і оглядається щороку по кілька разів. У 2008 р. було здійснено спробу відчуження із державної власності південної ділянки валів площею близько 14 га. У результаті підтриманих численними ЗМІ спільних дій райдержадміністрації, правоохоронних органів, науковців, громадськості пам'ятку повернуто до державної власності. За останніми оглядами, основні її споруди мають форму підкови розмірами близько 3×4,5 км, їх площа – 1–2 тис. га. Довжина уцілілих насипів становить біля 10 км, висота – від 1,5–2 м до 6–8 м, з напільного боку майже всюди фіксується заплалий рів. Насипи пошкоджено насипом недобудованої залізниці, прокладанням доріг і високовольтної ЛЕП, спорудами часів Другої світової війни, створенням ставка, господарським освоєнням ділянок. Ділянка валу між Лісниками, Ходосівкою та Кременищем збереглась у довжину на 1,1 км при ширині 15–20 м і висоті від 2–3 м до 5–6 м, зі сходу від насипу на всьому протязі викопано рів, що зараз має глибину від 1,5–2 м до 3 м і ширину 7–10 м. Об'єкт пошкоджено спорудженням залізниці, у його південне завершення врізано кулеметний напівкапонір Київського укріпрайону. Співставлення космознімків, сучасної та дореволюційної топокарт, результатів огляду вказує на те, що це – частина основних укріплень Великого городища (Рис. 4). Вал західніше Круглика висотою близько 2 м, шириною 8–10 м, з ровами глибиною біля 0,7 м з обох боків уцілів у довжину приблизно на 50 м. Майданчик «Круглого» городища розмірами 60×140 м – підовальний, з ескарпами та залишками валу й рову з напільного боку, розташований у південній частині останця, решту площі якого займає прилегле селище.

Описаний комплекс як об'єкт, що справив значний вплив на розвиток культури і безпосередньо був пов'язаний з видатними подіями історії відповідає критеріям пам'ятки культурної спадщини національного значення. Його складові відображають специфіку військового мистецтва, оборонного будівництва, інженерної думки у різні періоди, характеризують модель життя і господарської діяльності регіону протягом досить тривалого часу. Комплекс репрезентує спадщину зниклих цивілізацій, а добрий стан його збереженості на більшості території цілком відповідає критерію автентичності. Показове використання оборонних споруд ранньозалізної доби і періоду Київської Русі при обороні Києва 1941 р., що хоч і пошкодило пам'ятки, але яскраво демонструє тисячолітні традиції захисту Вітчизни.

Укріплення Великого городища занесені до Держреєстру як пам'ятка національного значення, водночас Кругле городище перебуває на обліку як пам'ятка місцевого значення за законодавством УРСР, а вали на схід і захід від основних укріплень та прилегле до Круглого городища селище внесені до Переліку як щойно виявлені. Поза сумнівом, увесь комплекс, завдяки неординарності має охоронятись за категорією національного значення.

Список використаних джерел та літератури

1. Антонович В.Б. Археологическая карта Киевской губернии (Приложение к XV т. «Древности») / В.Б. Антонович. – М.: Изд. Имп. Московского Археологического Общества, 1895. – 139 с.
2. Антонович В. Змиевы валы в пределах Киевской земли / В. Антонович // КС. – 1884. – Т. VIII. – Март. – С. 355–370.
3. Археология Украинской ССР / В.Д. Баран, Р.С. Орлов, П.П. Толочко и др. – К.: Наук. думка, 1986. – Т. 3. – 576 с.
4. Бугай А.С. Дослідження Змієвих валів на Київщині / А.С. Бугай // АДУ в 1969 р. – Вип. IV. – К.: Наук. думка, 1972. – С. 336–341.
5. Бугай А.С. Звіт розвідувальної групи Київського педагогічного інституту про дослідження Змієвих валів Київщини у 1969 році / А.С. Бугай // НА ІА НАНУ. – Ф. експ. – №1969/60 а. – 6 с.
6. Бугай А. Змієві вали / А.С. Бугай // ПУ. – 1976. – №2. – С. 52–54.
7. Бугай А.С. Змієві вали Київщини / А.С. Бугай // УІЖ. – 1970. – №6. – С. 74–83.
8. Бугай А.С. Летопись земли Киевской / А.С. Бугай // Дніпро. – 1970. – №6. – С. 124–137. – Режим доступу: <http://zmievivaly.com.ua/letopis-zemli-kievskoy/>.
9. Военно-топографическая карта Российской Империи. Трехверстовка // Это место. – Режим доступу: <http://etomesto.ru/shubert/>.
10. Гаврилюк Н.О. Скіфська культура / Н.О. Гаврилюк // Словник-довідник з археології. – К.: Наук. думка, 1996. – С. 252–257.
11. Давня історія України. – Т. 2 / С.С. Бессонова, Н.О. Гаврилюк, В.М. Зубар та ін. – К.: ІА НАНУ, 1998. – 495 с.
12. Давня історія України. – Т. 3 / Ю.С. Асєєв, В.Д. Баран, Я.В. Баран та ін. – К.: ІА НАНУ, 2000. – 495 с.
13. Добровольський Л. Забуті межі давньої Київщини / Л. Добровольський // ЗУНТ. – 1908. – Кн. III. – С. 54–78.
14. Добровольський Л.П. Змиевы валы вблизи Киева / Л.П. Добровольский // ЧИОНЛ. – 1909. – Кн. 21. – Вып. 1/2. – Отд. 3. – С. 1–31.
15. Добровольський Л. Колишній наддніпрянський оборонний вал під Києвом (Мриги–Конча) / Л. Добровольський // Записки історико-філологічного відділу ВУАН. – 1927. – Кн. XII. – С. 223–233.
16. История черной металлургии и металлообработки на территории УССР (III в. до н. э. – III в. н. э.) / В.И. Бидзиля, Г.А. Вознесенская, Д.П. Недопако, С.В. Паньков. – К.: Наук. думка, 1983. – 112 с.
17. Історія міст і сіл Української РСР. Київська область. – К.: Головна редакція Української Радянської Енциклопедії АН УРСР, 1971. – 792 с.
18. Ковпаненко Г.Т. Отчет о работах Лесостепной Правобережной экспедиции Института археологии АН УССР в 1983 г. / Г.Т. Ковпаненко, С.А. Скорый, С.С. Бессонова и др. // НА ІА НАНУ. – Ф. експ. – №1983/7. – 55 с.; Дневник №1. – 106 с.
19. Ковпаненко Г.Т. Отчет о работах Лесостепной Правобережной экспедиции Института археологии АН УССР в 1984 году / Г.Т. Ковпаненко, С.А. Скорый, С.С. Бессонова и др. // НА ІА НАНУ. – Ф. експ. – №1984/24. – 97 с.
20. Ковпаненко Г.Т. Отчет о работах Лесостепной Правобережной экспедиции Института археологии АН УССР в 1985 году. – Дневник №3 / Г.Т. Ковпаненко, С.А. Скорый, С.С. Бессонова и др. // НА ІА НАНУ. – Ф. експ. – №1985/9. – 41 с.
21. Ковпаненко Г.Т. Памятники скифской эпохи Днепровского Лесостепного Правобережья (Киево-Черкасский регион) / Г.Т. Ковпаненко, С.С. Бессонова, С.А. Скорый. – К.: Наук. думка, 1989. – 336 с.
22. Ковпаненко Г.Т. Работы лесостепной Правобережной экспедиции / Г.Т. Ковпаненко // АО 1983 г. – М.: Наука, 1985. – С. 289.
23. Кучера М.П. Змиевы валы Среднего Поднепровья / М.П. Кучера. – К.: Наук. думка, 1987. – 208 с.
24. Лекин б/и. Опыт военно-исторического исследования древне-русских укрепленных пунктов / Лекин // ВИВ. – 1909. – Июль-август. – №3 и 4. – С. 21–42.
25. Линка Н. Предварительный отчет об экспедиции «Большой Киев» за 1947 г. / Н. Линка // НА ІА НАНУ. – Ф. експ. – №1947/27. – 17 с.
26. Лінка Н.В. Роботи експедиції «Великий Київ» за 1947 р. / Н.В. Лінка // АП. – 1952. – Т. III. – С. 39–53.
27. Максимов Е.В. Зарубинецкая культура на территории УССР / Е.В. Максимов. – К.: Наук. думка, 1982. – 184 с.
28. Максимов Е.В. Отчет о работе Зарубинецкого отряда Среднеднепровской славянской экспедиции в 1988 году / Е.В. Максимов // НА ІА НАНУ. – Ф. експ. – №1988/12 а. – 6 с.; Дневник. – 33 с.
29. Максимов Е.В. Среднее Поднепровье на рубеже нашей эры / Е.В. Максимов. – К.: Наук. думка, 1972. – 182 с.: ил.
30. Махно Е.В. Зарубинецкие памятники в лесостепном Приднепровье (Материалы к археологической карте) / Е.В. Махно, И.М. Самойловский // Памятники зарубинецкой культуры. – МИА. – 1959. – №70. – С. 11–21.
31. Махно Е.В. Раннеславянские (зарубинецко-корчеватовские) памятники в Среднем Поднепровье / Е.В. Махно // СА. – 1955. – Т. XXIII. – С. 83–88.

32. Махно Е.В. Раскопки зарубинецких поселений в Киевском Приднепровье в 1950 г. / Е.В. Махно // Памятники зарубинецкой культуры. – МИА. – 1959. – №70. – С. 94–101.
33. Махно Є.В. Звіт про роботу Пирогівського та Дмитровицького отрядів експедиції «Великий Київ» / Є.В. Махно // НА ІА НАНУ. – Ф. експ. – №1950/1 е. – 43 с.
34. Мурзин В.Ю. Большие городища Лесостепной Скифии / В.Ю. Мурзин, Р. Ролле // Історія Русі–України (історико-археологічний збірник). – К., 1998 – С. 34–41.
35. Общая схема древних укреплений и путей вокруг Киева / Составил штабс-капитан Васильев под ред. подполковника Стеллецкого // ВИВ. – 1911. – Кн. 7–8. – Приложение.
36. Петрашенко В.О. Археологічні пам'ятки басейну р. Віти в Київському Подніпров'ї / В.О. Петрашенко, В.К. Козюба // Препринт. – К., 1993. – 56 с.: іл.
37. Петровская Е.А. О работах Подгорцевско-Ходосовского отряда Археологического музея АН УССР / Е.А. Петровская // АО 1976 г. – М.: Наука, 1977. – С. 354.
38. Петровская Е.А. Отчет о раскопках и разведках памятников раннего железного века на территории Киевской области в 1976 г. / Е.А. Петровская // НА ІА НАНУ. – Ф. експ. – №1976/127. – 16 с.
39. Покровская Е.Ф. Отчет о работе группы экспедиции «Большой Киев» Института археологии АН УССР / Е.Ф. Покровская // НА ІА НАНУ. – Ф. експ. – №1947/27. – 7 с.
40. Похилевич Л. Сказания о населенных местностях Киевской губернии... / Л. Похилевич. – К.: В тип. Киевопечерской Лавры, 1864. – V + 763 с.
41. Похилевич Л. Уезды Киевский и Радомысльский... / Л. Похилевич. – К.: Изд. книгопродавца Н.А. Оглоблина, 1887. – 305 с.
42. Раппопорт П.А. К вопросу о системе обороны Киевской земли. По материалам работ разведочно-маршрутного отряда экспедиции «Большой Киев» / П.А. Раппопорт // КСИАУ. – 1954. – Вып. 3. – С. 21–26.
43. Славяне и их соседи в конце I тысячелетия до н. э. – первой половине I тысячелетия н. э. // Археология СССР с древнейших времен до средневековья в 20 томах / В.И. Бидзиля, О.А. Гей, К.В. Каспарова и др. – М.: Наука, 1993. – 328 с.
44. Толкачов Ю.І. Звіт про науково-археологічні обстеження на території Київської області в 2000 р. / Ю.І. Толкачов // НА ІА НАНУ. – Ф. експ. – №2000/148. – 17 с.
45. Фабрициус И. Отчет о рекогносцировочной поездке в сс. Хотов (Хотів) и Ходосовка (Ходосиевка) по заданию экспедиции «Большой Киев» (11/VI-1947 г.) / И. Фабрициус // НА ІА НАНУ. – Ф. експ. – №1947/27. – 6 с.
46. Фіалко О.Є. Напад скіфів на Трахтемирівське городище / О.Є. Фіалко, Ю.В. Болтрик. – К.: «Корвін-пресс», 2003. – 152 с.
47. Фундуклей И. Обозрение Киева и Киевской губернии в отношении к древностям... – Ч. 2. Обозрение Киевской губернии / И. Фундуклей. – Б/М, Б/Г. – 290 + XXXXVII с.
48. Шендрик Н.І. Довідник з археології України. Київська область / Н.І. Шендрик. – К.: Наук. думка, 1977. – 144 с.
49. Этнокультурная карта территории Украинской ССР в I тыс. н. э. / В.Д. Баран, Е.В. Максимов, А.Т. Смиленко и др. – К.: Наук. думка, 1985. – 184 с.
50. Kowalczyk E. Waly Zmijowe. Ze studiow nad obrona stala ziem ruskich we wczesniejszym sredniowieczu / E. Kowalczyk // Kwartalnik historii kultury materialnej. – 1969. – R. XVII. – Nr. 2. – S. 141–179.

Список скорочень:

АДУ – Археологічні дослідження на (в) Україні
 АО – Археологические открытия
 АП – Археологічні пам'ятки УРСР
 ВИВ – Военно-исторический вестник
 ЗУНТ – Записки Українського наукового товариства у Києві
 КС – Киевская старина
 КСИАУ – Краткие сообщения Института археологии АН УССР
 МИА – Материалы и исследования по археологии СССР
 НА ІА НАНУ – Науковий архів Інституту археології НАН України
 ПУ – Пам'ятки України
 СА – Советская археология
 УІЖ – Український історичний журнал
 ЧИОНЛ – Чтения в историческом обществе Нестора-летописца