

8. Болтрик Ю.В. Основні скупчення поселенських структур в Середньому Придніпров'ї // Дослідження старожитностей України. – Київ, 1993.
9. Дараган М., Кашуба М., Разумов С. Геоинформационный анализ чернолесской фортификации (10-9. вв. до н. э., Правобережье Среднего Днепра): Поиск объяснительной модели // Revista Arheologică. – Vol. 5.
10. Лобай Б.М. Житлові комплекси городища біля села Межирова на Вінничині // Тези доповідей четвертої Вінницької обласної історико-краєзнавчої конференції. – Вінниця, 1986.
11. Смирнова Г.И. Севериновское городище (по материалам юго-подольской экспедиции 1947-1948, 1953 гг.) // АСГЭ. – 1961. – Вып. 2.

Список скорочень:

АСГЭ – Археологический сборник Государственного Эрмитажа
BPS – Baltic-Pontic studies

Юрій Болтрик

голова відділу Польового комітету
Інституту археології НАН України

Марцін Ігначек

Доктор, Інститут Праісторії,
Університет Адама Міцкевича

Олександр Шелехань

магістр історії, молодший науковий співробітник
відділу Наукових фондів Інституту археології
НАН України

САДИБА НА ПІВДЕННО-ЗАХІДНІЙ ЧАСТИНІ СЕВЕРИНІВСЬКОГО ГОРОДИЩА (за матеріалами 2009-2012 рр.)

Статтю присвячено результатам досліджень Северинівського городища на ділянці понад оборонним валом. За чотири роки нами відкрита група комплексів, у якій ми вбачаємо рештки давньої садиби. Аналіз матеріалу ілюструє характер господарства і соціальний склад її мешканців. Простежено стратиграфію комплексів, що дає змогу показати розвиток комплексів в контексті всієї пам'ятки.

Ключові слова: скіфський лісостеп, ранньоскіфська культура, городище.

Северинівське городище – пам'ятка скіфського часу Східного Поділля. Воно розташоване на правому березі річки Ров, правої припливи Південного Бугу. Досвід перших археологічних досліджень належить Південно-Подільській експедиції Ермітажу під проводом М.Ю. Артамонова [1]. Згодом результати робіт були докладно опубліковані Г.І. Смирновою в узагальнюючій статті, присвяченій роботі Південно-Подільської експедиції на цій пам'ятці [17, с. 88]. Наступний етап досліджень на Северинівському городищі пов'язаний з ім'ям вінницького археолога Б.М. Лобая [11]. Нажаль, значна частина цих робіт залишилися неопублікованою, наразі доступні лише загальні дані зі звіту робіт за один з сезонів.

З 2009 р. і по сьогодні пам'ятку досліджує об'єднана Україно-Польська експедиція Інституту археології НАНУ, Національного Університету «Києво-Могилянська академія» (Київ) та Університету Адама Міцкевича (Познань) під керівництвом Ю.В. Болтрика та М. Ігначека.

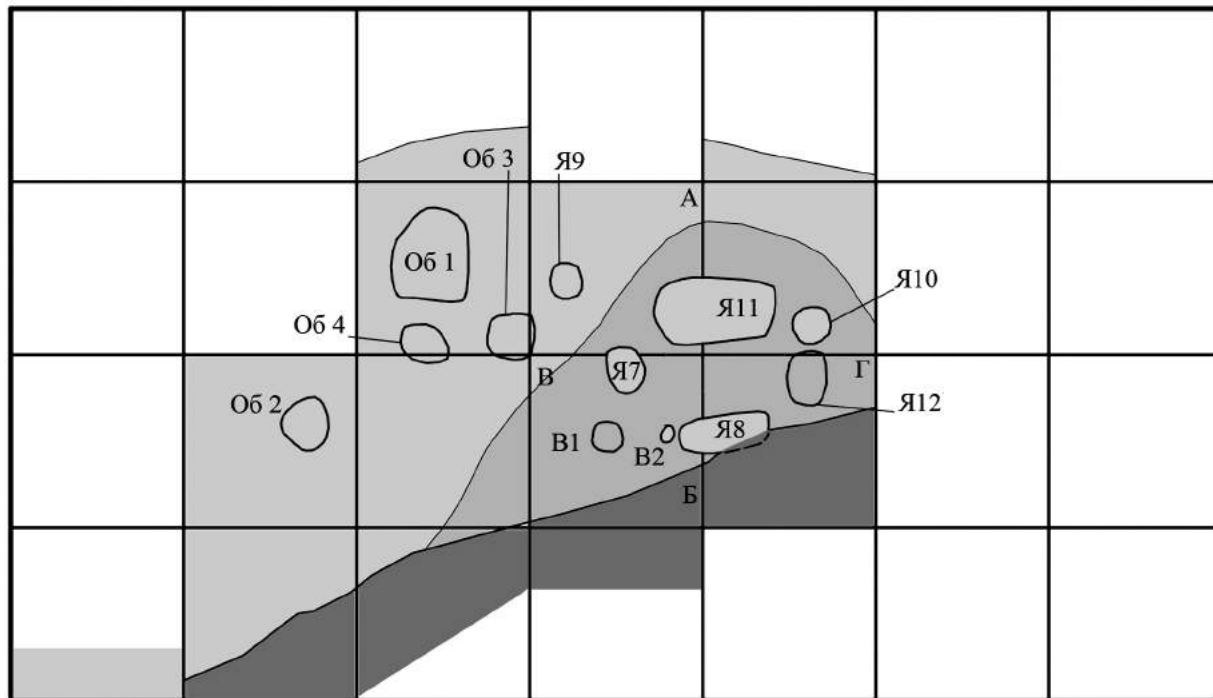
Станом на сьогодні, нами вивчено 35 об'єктів житлово-господарського призначення. У даній статті ми презентуємо групу комплексів, зосереджених у південно-західній частині городища. На цій ділянці на площі 320 м² досліджено 10 комплексів¹ (рис. 1).

Першочергової уваги заслуговує об'єкт 1, найбільш віддалений від валу. Хоча у ньому не зафіксовано стовпових ям, ми вбачаємо у ньому залишки легкої наземної споруди. Адже він фіксувався на материку у вигляді підовальної плями з підлогою неправильної форми, плавно зниженою до центру. Додатково, на дні об'єкту 1 зафіксовано шар з розвалами кераміки, перекритих прошарком обмазки зі слідами тину. Все вказує на те, що цей шар утворився при руйнуванні цієї ймовірної споруди. Біля об'єкту 1 розміщуються чотири невеликі господарські ями.

Далі, на південний схід від об'єкту 1 розташовано дві ями овальної форми, які ми схильні трактувати як невеликі льохи. В одній з них, ямі 11, зафіксовано сходинки, вирізані з материку. Судячи з завалу обмазки,

¹ Номенклатура комплексів різниться через те, що при камеральній обробці польські лаборанти первинно назвали заглиблені комплекси «об'єкт», а українська сторона традиційно іменувала їх «яма». Оскільки внаслідок цього дублювалась нумерація різних комплексів (об'єкт 1 та яма 1), надалі вирішили найменування не міняти.

який її перекривав, над нею також було споруджено легку наземну конструкцію. Але слідів стовпових ям, нажаль, також не зафіксовано. Поряд з «льохами» зафіксовано три господарські ями круглої форми і два відкриті вогнища.



- нерозкриті квадрати
- нижній культурний шар
- відсутній культурний шар
- кам'яна вимостка
- верхній культурний шар

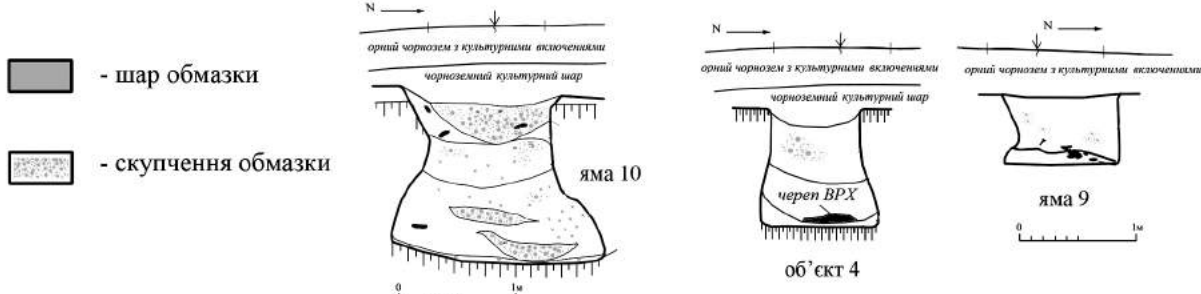
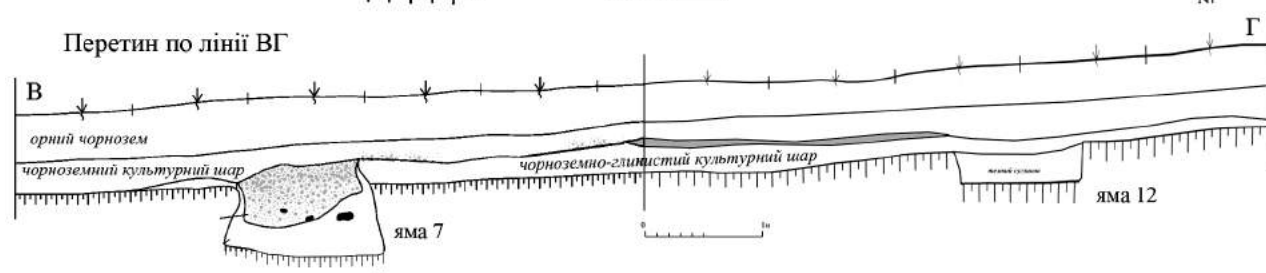
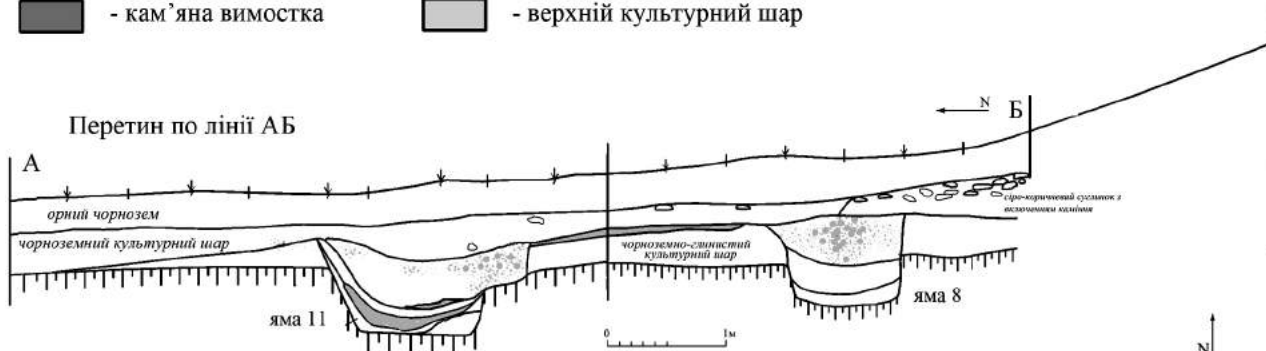


Рис. 1. Креслення

Стратиграфічна ситуація

Отже, судячи з усього, ми фіксуємо рештки давньої садиби. Проте стратиграфія досліджених об'єктів вказує на те, що вони були споруджені не одночасно. Нами було виділено три стратиграфічних горизонти. Першою, напевно, на цій ділянці була споруджена яма 12, оскільки вона впущена з рівня суглинкового давнього похованого ґрунту і перекрита мішаним глинисто-чорноземним культурним шаром потужністю до 20 см. Разом з нею, напевно, функціонувало вогнище 2, рештки якого фіксуються безпосередньо на рівні суглинку.

Нижній глинисто-чорноземний культурний шар фіксується не на всій площі розкопу, а лише навколо ям 7, 8, 10 та 11, впритул до валу. Можна припустити що глинисті фракції у його складі утворились внаслідок опливу нижніх шарів валу¹, а також з викиду перелічених комплексів.

Другий горизонт виділено на підставі того, що з рівня цього шару впущені ями 7, 8, 10 та 11. Вони, в свою чергу, перекриті і частково засипані шаром обмазки, який скоріш за все утворився внаслідок руйнування легкої наземної споруди над ямою 11.

Варто відмітити, що у названих ямах прошарок, насичений обмазкою, залягає на різному рівні. У той час, як у ямі 11 він лежить майже на дні, ями 7, 8 та 10 засипані ним згори. Це свідчить про те, що на момент деструкції яма 11 стояла відкрита, а інші названі комплекси поруч з нею вже були частково заповнені сміттям. Вони засипались обмазкою врівень з давньою поверхнею разом із загибеллю споруди ями 11. Те, що у її верхніх шарах над завалом обмазки, ми спостерігаємо «язики» запливів з давньої денної поверхні, вказує на те, що яма 11 після руйнування ще деякий час стояла відкрита, поки не заповнилась побутовими відходами.

Над шаром завалу обмазки залягає чорноземний культурний шар третього горизонту потужністю до 30 см, а також каміння, яким було облицьовано внутрішню полу валу при черговій добудові оборонних споруд. Суцільний шар каміння частково перекриває яму 8, а окремі брили, що оплили, перекривають і яму 11. Згори фіксується чорноземний орний шар.

Обабіч від оборонних споруд розташовано об'єкти 1 та 4 і яма 9. Стратиграфія цих комплексів простіша. Вони впущені з рівня верхнього чорноземного культурного шару і впевнено фіксуються на похованому суглинку. Тож, ми вважаємо що вони функціонували вже після загибелі ями 11 і їх варто синхронізувати з верхнім культурним шаром, а також зі добудовою валу, укріпленого з середини кам'яною вимостою.

Об'єкти 2 та 3 також були впущені з цього рівня. Але вони невеликого розміру, майже не були заглиблені в материковий суглинок і слабо вирізнялись заповненням. Тож, будемо вважати ці два комплекси також синхронними об'єкту 1.

Характеристика речового комплексу.

В загальних рисах, матеріальна культура Северинівського городища доволі однорідна. Вона доволі близька до відомих архаїчних городищ Скіфського Лісостепу – Немирівського, Західного укріплення Більського, та інших. Суттєвою відмінністю від них є те, що судячи з усього, Северинівське городище існувало протягом значно коротшого терміну, ніж згадані пам'ятки. На тлі відсутності на Побужжі поховальних пам'яток ранньоскіфського часу, дослідження одношарового, відносно вузько датованого городища дозволить стати йому еталонним для свого часу і регіону.

Типовий масовий матеріал з різних комплексів може різнитися лише в деталях. Основною складовою культурних залишків є керамічні вироби. Кухонний посуд представлено фрагментами горщиків з відігнутим назовні вінцем. Вони орнаментовані у більшості випадків наліпним валиком з защепами і проколами. Інколи валик фіксується по бортику посудини. Столовий посуд виготовлений більш якісно. Фрагменти мисок у переважній більшості демонструють круглобокий, або трапецієподібний профіль з вінцем, загнутим до середини. Поширена орнаментация у вигляді наколів з перлинами по вінцю. Черпаки типового S-видного профілю з «кнопкою» на ручці. Тарний посуд представлений фрагментами корчаг та котлоподібних посудин. Їх вінця можуть бути орнаментовані проколами, а бортики – ручками-упорами, або валиками.

Розглянемо комплекси докладно, дотримуючись хронологічної послідовності.

Яма 12 (рис. 2, 1). Невеликого розміру, проте містила доволі цікавий матеріал. Особливо вирізняється крем'яний серп сегментоподібної форми з виділеною пласкою п'яткою. Робоча кромка значною мірою люстрована. Судячи з сірого кольору, сировину для серпа було видобуто на Волині. Скарб подібних виробів було знайдено на Рівненщині у горщику, який автори публікації датують VII–VI ст. до н. е. [10, с. 190].

Дослідники зазначали, що використання крем'яних виробів характерне для периферії скіфської культури на Подністров'ї, де ними продовжували користуватись аж до VI ст. до н. е. [14, с. 35]. Але відомі вони і в

¹ Згідно нашим пошукам, оборонні споруди зводились у декілька прийомів. Нами виділено чотири будівельні періоди [23, с. 59]. Попередньо можна припускати, що комплекси першого та другого горизонтів співвідносяться з першим та другим будівельними періодами, а третій горизонт синхронний насипу третього та четвертого будівельного періоду.

Подніпров'ї. Наприклад, к. 3, групи II біля Медвина. Хоча у наведеному похованні окрім серпа не виявлено надійних датуючих матеріалів, під сусіднім курганом цієї групи знайдено архаїчні вудила з D-подібними кінцями і псалії з муфтоподібними отворами [9, с. 42-43], характерні в цілому для середини VII ст. до н. е. Зазначимо, що за формою северинівський серп більш схожий на медвинський, ніж екземпляри з Волині чи Верхнього Подністров'я.

Інформативних фрагментів кераміки знайдено небагато. Варто згадати вінця корчаг чорного кольору, орнаментовані проколами.

Що ж до вогнища 2, який ми синхронізували з вищеназваними комплексами, безпосередньо у ньому жодних знахідок не виявлено. Воно фіксувалось лише у вигляді лінзи пропеченої материкової глини, навіть без шару попелу. Оскільки ж пропечена лінза доволі потужна, очевидно його систематично чистили від решток горіння.

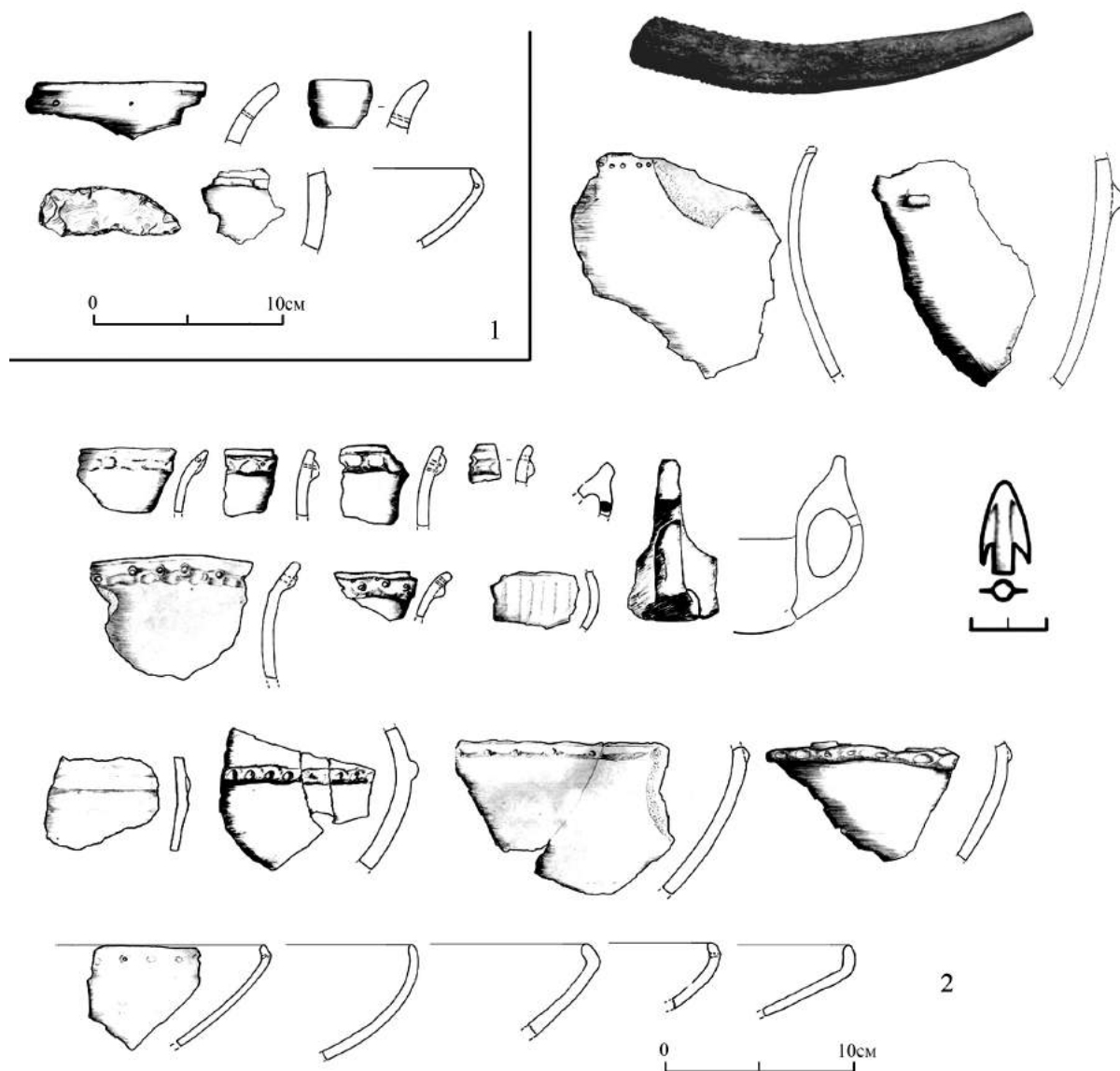


Рис. 2. Перший горизонт ями 12

Нижній культурний шар (рис. 2, 2), який залягав безпосередньо на похованому суглинку і перекривав яму 12, містив багато цікавого матеріалу. Найбільш представницька група керамічного матеріалу – вінця горщиків та мисок, оздоблені стандартним орнаментом. Також зафіксовано фрагменти архаїчних з характерною орнаментацією. Три фрагменти посуду, у яких можна вбачати стінки котлоподібних посудин, орнаментовані характерним наліпним валиком.

Черпаки представлені рештками трьох посудин. Один виріб з глибокою чашкою і піднятою над ним ручкою. Подібні екземпляри поширені у комплексах II половини VI ст. до н. е. – Курилівка, к. 77 [6, рис. 25] Ще одна ручка приблизно повторює контур першої. Третій черпак дійшов до нас у вигляді бортика чорного кольору, прикрашеного невизначними заглаженими канелюрами.

Окремо стоїть знахідка дволопатевого наконечника стріли з виступаючою втулкою і опущеними лопатями, які переходять у жала. Це доволі рідкісна і архаїчна форма, яка зустрічається переважно у кімерійських похованнях – Сержень-Юрт, Холмское [12, с. 102]. Серед пам'яток скіфського часу відома лише одна віддалена аналогія з могильнику Новозаведенное-II, к. 17 [3, рис. 5, 2].

Цікаво, що вже у цьому шарі ми фіксуємо рештки косторізного виробництва. Тут було знайдено великий ріг зі слідами пиляння з обох кінців.

Нижче описані комплекси відносяться вже до наступного етапу.

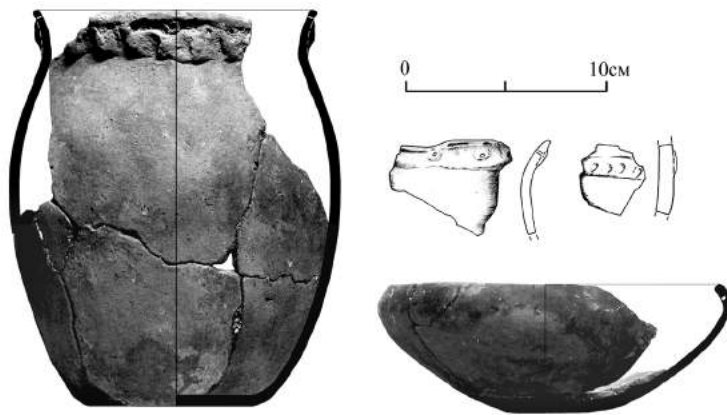
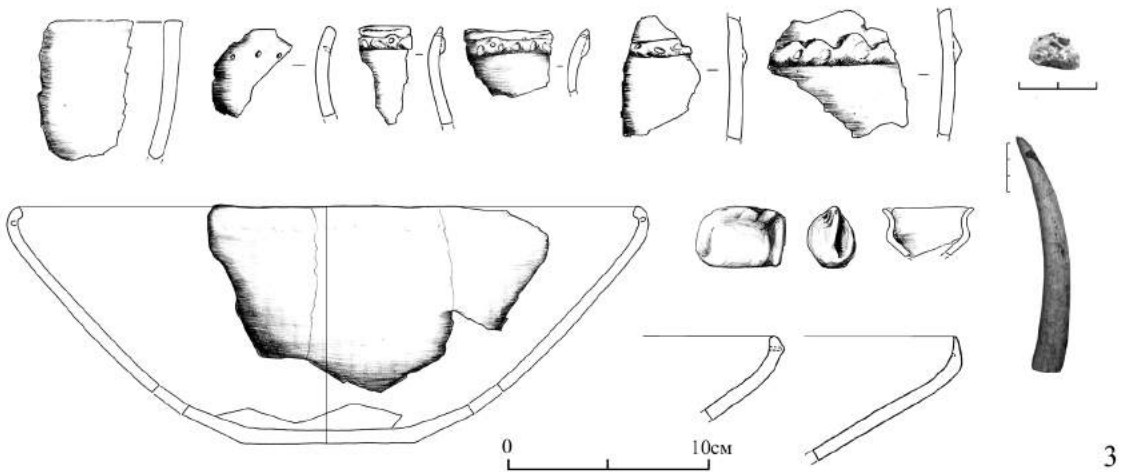
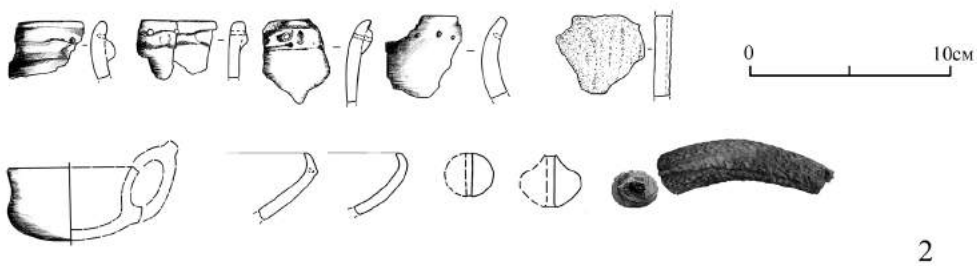
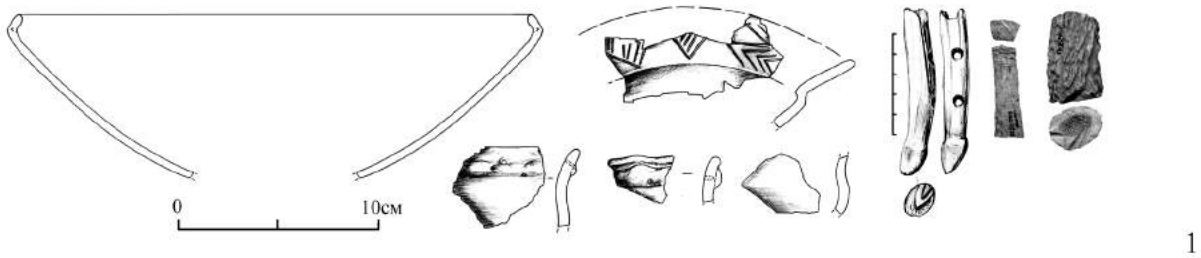


Рис. 3. Другий горизонт ями II

Яма 8 (рис. 3, 1). Містить доволі цікаві речі. Перш за все, вирізняється фрагмент миски з відігнутих назовні вінцем. На ньому по сирій глині нанесено врізний геометричний орнамент. Подібні миски широко представлені у шарах Немирівського городища. Дослідники вказують на їх близькість до групи Феріджеле і датують другою половиною VII ст. до н. е. [19, с. 42]. Цікаво, що поруч з цією знахідкою знайдено стандартну округлободу миску, яка, втім, відрізнялась якістю виготовлення.

Вартою уваги знахідкою з цього комплексу є фрагмент кістяного трьодирчастого псалія. Єдиний збережений кінець оформлений у вигляді копита. Прості лаконічні риси зближують його зі знахідками з к. 346 Текліно та з псалієм з зольнику 12 (1958 р.) Західного Більска. Останній оздоблений головою коня і датується другою половиною VII – початком VI ст. до н. е. [13, с. 26].

Яма 11 (рис. 3, 2). Не зважаючи на те, що це один з найбільших комплексів на даній ділянці, у ньому здобуто не надто багато матеріалу. Вирізняється знахідка повного профілю чорнолискованого черпака з S-подібним профілем. Ця форма побутує на протязі доволі довгого часу. У кургані 2 третьої групи біля Медвина вона перетинається з черпаками, орнаментованими врізним геометричним орнаментом [6, рис. 34]. А у похованні 2 Реп'яховатої Могили такий черпак вже зустрінуто разом з мілетською амфорою кінця VII – початку VI ст. до н. е. [3, рис. 2].

Одна стінка посуду має незвичний декор. На її поверхню (напевно вже сформованого виробу) було нанесено грубий шершавий ангоб, який надав поверхні хрупаватого вигляду.

Примітно, що у цьому комплексі також зафіксовано обпиляний ріг, подібний до знахідки з культурного шару.

Яма 7 (рис. 3, 3). У цьому комплексі зафіксовано два представницьких зразки посуду. Одна з них – знахідка повного профілю миски з округлим туловом, орнаментована наколами з перлинами. Але більше уваги привертає невеликий горщик з опуклим джжкоподібним туловом. Це характерна форма, широко поширена у пам'ятках Лісостепу. Вона з'являється у похованнях разом з черпаками, оздобленими врізним геометричним орнаментом., наприклад – Журівка, к. 411 [7, табл. XI]. І продовжує побутувати у комплексах горизонту поховання 2 Реп'яховатої Могили, кінця VII – початку VI ст. до н. е. [3, рис. 2]. З добре датованих поселень, де зустрінуті такі горщики, слід назвати Пожарну Балку, пункт II [6, рис. 20] та Трахтемирівське городище, яке припинило існування не пізніше другої чверті VI ст. до н. е. [22, рис. 4-5, с. 82].

Яма 10 (рис. 3, 4). Зі знахідок кераміки вирізняється повний профіль миски у вигляді перевернутої трапеції. Вінце орнаментовано звичним образом наколами з перлинами. Примітна знахідка якісної мініатюрної посудинки, схожої на черпак, але більш профільованої і меншого розміру.

Окремі питання викликає знахідка глиняної пластики. У цій ямі знайдено невелику фігурку, яка на перший погляд схожа на голову коня. Певну подібність їй надає смуга, сформована защепами, у якій можна вбачати зображення гриви. Знахідки зооморфної пластики на городищі раніше траплялись у розкопках попередників [11, рис. 95, 14]. Але даний виріб, на відміну від відомих, зі сторони «шиї» має сформовану при виготовленні площину, яка дозволяє йому стояти вертикально на кшталт шахової фігури. Поки що не вдалося знайти чітких аналогій цій скульптурі.

Знахідка обробленого рогу, подібного до описаних вище, відрізняється не тільки слідом спилу на торцевій частині, а й слідами стругання поверхні. Можливо, дана заготовка формувалась для подальшого виготовлення рогового псалія. Якщо наше припущення вірне, цей комплекс можна датувати тим же часом, що і яму 8, де було знайдено готовий виріб.

Наступні комплекси функціонували вже після заповнення та засипки описаних вище ям.

Об'єкт 1 (рис. 4, 1). Перш за все варто описати знахідки корчаг, зафіксованих на дні комплексу. Перша – товстостінна посудина з шорохуватою поверхнею і широким округлим тулубом. Шийка відігнута назовні, але вінце, нажаль не збереглося. На перегині плечика орнаментована парними наліпками (ручки-упори). Судячи з розташування пари, яка збереглась, друга знаходилась на діаметрально протилежній стороні. Подібна орнаментация корчаг притаманна для матеріальних комплексів ряду виразних ранньоскіфських пам'яток. Перш за все, варто згадати неординарні знахідки з Немирівського городища, у яких дослідники вбачають безпосередні запозичення від екземплярів типу «Вілланова» [18, с. 108] Кургани з таким посудом загалом належать горизонту середини – другої половини VII ст. до н. е. Це передусім Глеваха та Журовка, к. 406, Мала Офірна [5, рис. 10].

Друга корчага більш якісно виготовлена, має стрункіші пропорції та тонші стінки. Хоча вона не орнаментована, це не перешкоджає відносити її до того ж горизонту. Стрункі неорнаментовані корчаги відомі, наприклад з курганів 407 та 447 біля Журівки [7, табл. X-XII]. За знахідками дзеркал у названих похованнях, перше може датуватись серединою – другою половиною VII ст. до н. е., а друге – першою половиною VI ст. до н. е. [3, рис. 3].

Не до кінця зрозуміло призначення заглаженого гранітного каменю овальної форми. Колекція подібних виробів, хоча й більш пізнього часу, походить з поселення Лісовий Кут. Хоча автором дослідження вони не

були вірогідно трактовані [16, с. 166], з огляду на контекст знахідок, можна припустити, що їх використовували в якості шліфувальних каменів.

Вироби з кістки зустрічались і в цьому комплексі. Це, передусім, рогова заготовка, але більшого розміру, ніж попередні. Та на головну увагу заслуговує плаский кістяний гребінець. Він має чотири збережені зубці. Лінія давнього зламу вказує на втрату ще одного, або двох зубців. Одна поверхня залощена, коричневого кольору. З іншої сторони проступає пориста структура кістки.

Подібні вироби починають зустрічатись ще на пам'ятках жаботинського етапу. Про вживання їх вже за ранньоскіфського часу свідчить поховання біля с. Перебиківці. У ньому кістяний гребінець містився разом з дзеркалом, руків'я якого оздоблене «келермеською пантерою» [21, рис. 6]. Знахідка цього гребінця може вказувати не тільки на розвинуту косторізну майстерність, яка дісталась в спадок ще з передскіфської доби. Вкупі з неединичними знахідками на городищі прясел, грузил та катушок, можемо твердити і про розвиток ткацтва на городищі [2, с. 45].

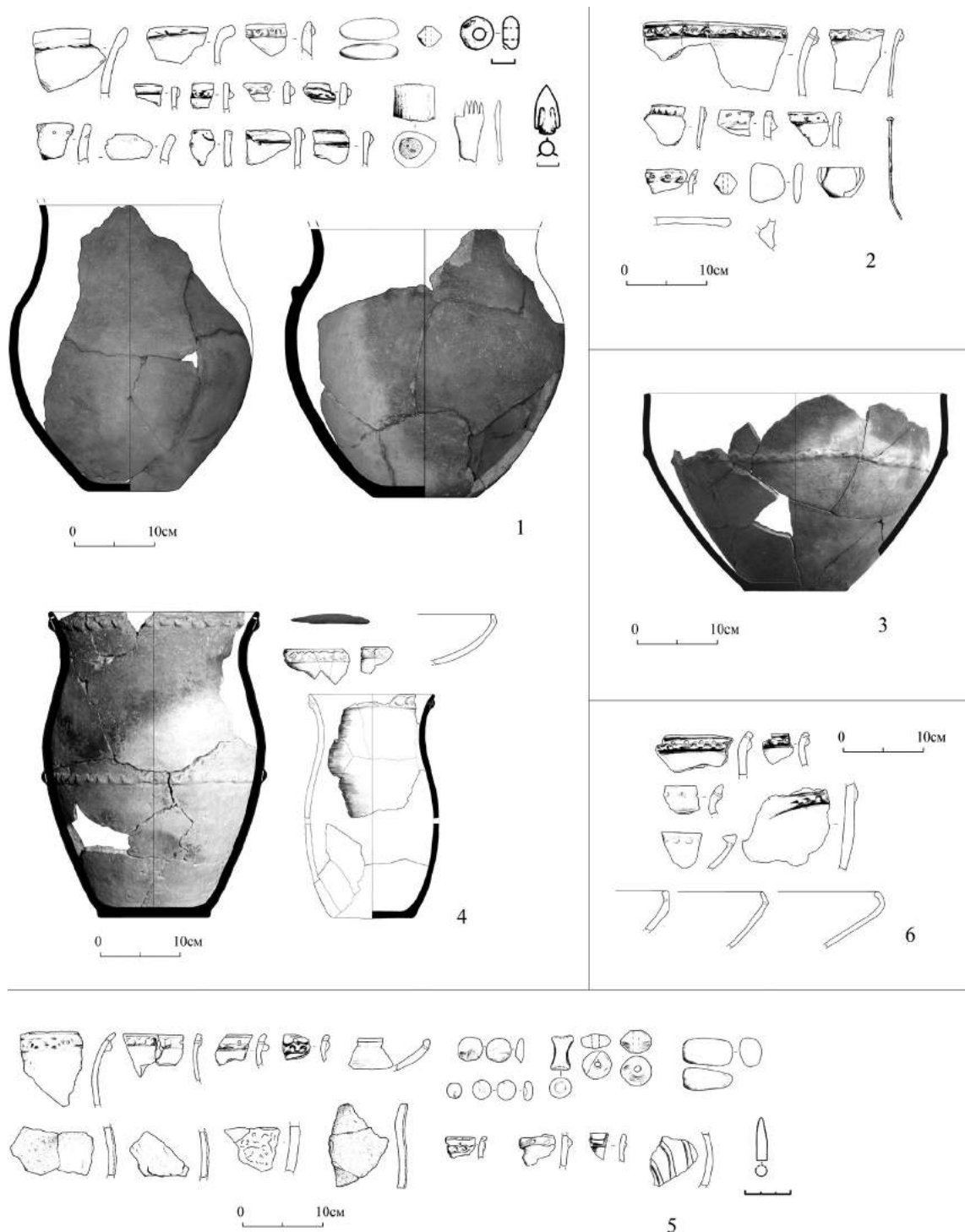


Рис. 4. Третій горизонт об'єкту 1

Наконечник стріли, знайдений в заповненні об'єкту 1 тригранної форми з виступаючою втулкою. Звичайно, одиночна знахідка не є надійним показником. Можна лише відмітити, що подібні екземпляри зустрічаються в сагайдачних наборах VII–VI ст. до н. е. – Медвин, к. 1906 р.; Лазурці, к. 2; Бересengi, к. 82 [6, рис. 59].

Примітна також знахідка круглої пастової бусини світло-зеленого кольору.

Об'єкт 4 (рис. 4, 2). Осібно стоїть знахідка залізної цвяхоподібної булавки із невеликою конічною голівкою, загнутим кінцем, кругла в перетині. Варто відмітити, що це єдиний залізний виріб, знайдений на дослідженій ділянці. Вкупі зі знахідкою крем'яного серпа, стає очевидним, що залізо залишалось для мешканців городища доволі цінним ресурсом. За В.Г. Петренко, булавку варто віднести до типу V, поширеного у ранніх шарах Трахтемирівського та Більського городища [15, рис. 6]. Варто також згадати, що на дні об'єкту 4, по центру лежав цілий череп великої рогатої худоби, який можна інтерпретувати як закладну жертву.

Об'єкт 2. Через невеликі розміри був слабо насичений матеріалом. Головним чином заповнений кістками тварин. На його належність скіфському часу вказують лише кілька дрібних фрагментів вінець мисок.

Об'єкт 3 (рис. 4, 3). Також містив мало знахідок. Лише у його придонній частині зафіксовано розвал великої котлоподібної посудини без вінця. По бортику орнаментована наліпним валиком з защепами.

Яма 9 (рис. 4, 4). Впадають в око два археологічно цілих горщика. Перший, орнаментований наліпними валиками по вінцю і по бортику, знайдений у придонній частині ями, заповненій запливним ґрунтом. Другий горщик знайдено у середній частині ями. Він схожий на попередній, але має лише один валик на вінці. Знахідка в одній ямі двох таких горщиків представляється доволі цікавою. Хоча вони й зафіксовані у різних прошарках, невеликий розмір ями не дозволяє розвести їх у часі.

Відома спроба побудувати хронологічну шкалу для кухонного посуду ранньоскіфського часу. Згідно ній, валик на стіночку наноситься лише до середини VII ст. до н. е., після чого горщики орнаментуються валиком лише по шийці [20, рис. 1]. Але цей комплекс схиляє нас до думки, що орнаментация кухонної кераміки є доволі консервативною рисою, яка не дозволяє проводити різкі рамки. Тож не вважаємо за потрібне відносити яму 9 раніше середини VII ст. до н. е.

Крім того знайдено кістяну проколку. Вона виготовлена з уламка кістки, за рукоятку править необроблений суглоб. Має заглажену поверхню і загострене і залощене вістря. Це найбільш проста форма проколки, її аналогії представлено серед старожитностей Немирівського городища [18, рис. 27, 2].

Верхній чорноземний культурний шар (рис. 4, 5), який перекривав завал обмазки, напевно відкладався разом з функціонуванням кам'яної вимостки на валу. Разом з тим, він відповідає часу існування об'єкту 1, на що вказує і характер речового комплексу. До певної міри з останнім перегукуються знахідки кераміки технічного призначення – прясла і катушка. Схожі знахідки шліфувадел з об'єкту 1 і з шару.

Вирізняються знахідки посуду з незвичним орнаментом. Це, по перше стінка великої посудини, оздоблена циркульним врізним орнаментом. Напевно іона також відноситься до кола «віллановських» корчаг. Також, кілька стінок посуду мали незвичний декор. На їх поверхню було нанесено грубий ангоб, аналогічний до знахідки у ямі 11.

Знахідки, які походять з горішнього переораного культурного шару (рис. 4, 6) не відрізняються оригінальністю. Так само, вони концентруються лише в тих квадратах, де було зафіксовано нижні культурні нашарування разом з описаними комплексами. На північ та на схід від розчищеної групи комплексів, знахідки майже зовсім відсутні. У той же час, у 20 м на північний схід від кута нашого розкопу розташовується розкоп Б.М. Лобая, у якому дослідник свого часу дослідив рештки житла з прилеглими господарськими ямами. Тобто, судячи з усього, мешканці городища забудовували його «кущовим» способом. Окремі господарства розташовувались у довільному порядку на певній відстані одна від одної.

Час існування Северинівського городища добре співвідноситься зі спорідненими поселенськими структурами. Співставлення речового комплексу вказує на близькість з верхнім ранньоскіфським шаром Немирівського городища, або етапом РСК 2-3 за термінологією дослідників цієї пам'ятки [26, р. 24]. Хоча, варто сказати, що в порівнянні з цією визначною пам'яткою і відчувається певна провінційність Северинівського городища. Здобуті нами матеріали також доволі органічно виглядають поруч зі старожитностями Трахтемирівського городища. Верхня дата існування останнього також обмежується другою чвертю VI ст. до н. е. [22 с. 82]. Також матеріальний комплекс Северинівки цілком відповідає виділеному на Західному Більську горизонту Б, який датується вказаним часом за знахідками античного імпорту [24, с. 170]. Остання обставина важлива для нас з огляду на певний дефіцит вузько датуючого матеріалу.

Таким чином, наші роботи демонструють, що на Северинівському городищі велась доволі активна господарська діяльність. Протягом середини VII – початку VI ст. до н. е. на відкритій нами ділянці відклалось три горизонти. Взаємне розташування та хронологічна близькість шарів і комплексів не дозволяють їх відривати один від одного. Натомість, вони постають як послідовні етапи життєдіяльності однієї спорідненої групи, що можливо існувала тут протягом двох-трьох поколінь.

Мешканці садиби займались сільським господарством, ткацтвом, різьбярством та виготовленням кераміки. Доволі широкий асортимент напрямків діяльності мешканців може вказувати на те, що виробництво існувало на домашньому рівні. Рештки кісток тварин попередньо дозволяють твердити про розвинуте скотарство, доповнене мисливством.

Список використаних джерел та літератури

1. Артамонов М. И. Археологические исследования в Южной Подолии в 1952–1953 гг // КСИИМК. – 1955. – № 59.
2. Болтрик Ю.В., Ліфантій О.В., Шелехань О.В. Ремісничє виробництво жителів Северинівського городища за новими даними // Актуальні проблеми археології, історії та історичного краєзнавства Буго-Дніпровського межиріччя. – Умань, 2012.
3. Гречко Д.С. О возможных «просветах» в «темное» время (VI в. до н. э.) скифской истории // *Stratum plus*. – № 3, 2012.
4. Гречко Д.С. О памятниках киммерийцев и «раннескифской» культуре // *Stratum plus*. – № 3 2013.
5. Дараган М. Памятники раннескифского времени и гальштатт: поиск хронологических реперов // *Revista Arheologică*. – Vol. VI. – № 2, 2010.
6. Ильинская В.А. Скифы Днепровского Лесостепного Левобережья. – К., 1968.
7. Ильинская В.А. Раннескифские курганы бассейна реки Тясмин. – К., 1975.
8. Ковпаненко Г.Т. Курганы поблизу с. Мачухи на Полтавщині (за матеріалами М.Я. Рудинського) // *Археологія*. – Т. XXIV. – 1970.
9. Ковпаненко Г.Т. Курганы раннескифского времени в бассейне р. Рось. – К., 1981.
10. Конопля В. Скарб крем'яних серпів ранньозалізного віку з Рівненщини // Волино-подільські археологічні студії. – Львів, 1998.
11. Лобай Б.М. Научный отчет о раскопках Винницкого краеведческого музея за 1985 г. – Наукові фонди Інституту археології НАН України. – 1985/144.
12. Махортих С.В. Киммерийцы Северного Причерноморья. – К., 2005.
13. Могилев О.Д. Спорядження коня скіфської доби у Лисостепу Східної Європи. – К., Кам'янець-Подільський, 2008.
14. Мозолєвський Б.М. Етнічна географія Скіфії. – К., 2005.
15. Петренко В.Г. Украшения Скифии VII–III вв. до н. э. // САИ. Вып. Д 4-5, 1978.
16. Скорый С. Селище в урочище Лисовый Кукт на Большом укреплении Бельского городища // *Revista Arheologică*. – Vol. IV. – № 1, 2008.
17. Смирнова Г.И. Севериновское городище // АСГЭ. – 1961. – Вып. 2.
18. Смирнова Г.И. Скифское поселение на Немировском городище: общие данные о памятнике // МАИЭТ. – Вып. 6. – 1997.
19. Смирнова Г.И. Гальштаттский компонент в раннескифской культуре Северного Причерноморья (по материалам Немировского городища) // РА. – 2001. – № 4.
20. Смирнова Г.И. Немировское городище в хронологической схеме скифской архаики Северного Причерноморья // Северное Причерноморье: от неолита до античности. – Тирасполь, 2002.
21. Смирнова Г. И. Состояние изучения Западно-Подольской группы памятников раннескифского времени в Лесостепной Скифии в конце XX века // *Kimmerowie, Scytowie, Sarmaci*. – Krakow, 2004.
22. Фіалко О.Є., Болтрик Ю.В. Напад скіфів на Трахтемирівське городище. – К., 2003.
23. Шелехань О.В. Оборонні споруди Северинівського городища в басейні р. Південний Буг // *Магістеріум. Археологічні студії*. – 2011. – Вип. 45.
24. Шрамко И.Б. Зольники Западного Бельского городища: планиграфия и хронология // *Славяне Восточной вроеі накануне образования Древнерусского государства*. – СПб, 2012. – С. 168–172.
25. Boltryk Y. Pontic trade routes – Baltic Sea area as a map of Scythian expansion // *BPS*. – 2009. – Vol. 14.
26. Kasuba M. Smirnova G. Vakhtina M. Un secol de la inceputul investigatiilor arheologice la cetatea Nemirov de pe Bugul de Sud // *Revista Arheologică*. – Vol. VI. – № 2, 2010

Список сокращений:

АСГЭ – Археологический сборник Государственного Эрмитажа
КСИИМК – Краткие сообщения Института истории материальной культуры
МАИЭТ – Материалы по археологии и этнографии Таврики
РА – Российская археология
BPS – Baltic-Pontic studies