

3. Гаврилюк Н.А. История экономики Степной Скифии VI-III вв. до н.э. – К., 1999.
4. Галанина Л. К. Контакты скифов с ближневосточным миром (по материалам келермесских курганов). – АСГЭ. – 1991.
5. Гречко Д.С. О памятниках киммерийцев и «раннескифской» культуре // *Stratum plus*. – № 3. – 2013.
6. Дараган М. Н. Начало раннего железного века в Днепровской Правобережной Лесостепи. – К., 2011.
7. Ильинская В. А. Раннескифские курганы бассейна р. Тясмин (VII–VI вв. до н. э.). – К., 1975.
8. Ильинская В.А. Скифы Днепровского Лесостепного Левобережья (курганы Посулья). – К., 1968.
9. Іллінська В. А. Скіфська вузда VI ст. до н. е. (за матеріалами Посулля)// *Археологія*. – 1961. – Вип. XIII.
10. Клочко В. І. Озброєння давнього населення України (5000–900 рр. до Р.Х.). – К., 2006.
11. Лобай Б. М. Городище Севериновское. – Наукові фонди Інституту археології НАН України. – 1985/144.
12. Махортых С. В. Киммерийцы Северного Причерноморья. – К., 2005.
13. Могилов О.Д. Спорядження коня скіфської доби Лісостепу Східної Європи – К. – Кам'янець-Подільський, 2008.
14. Монахов С. Ю. Греческие амфоры в Причерноморье. Типология амфор ведущих центров-экспортеров товаров в керамической таре: Каталог-определитель. – М. – Саратов, 2003.
15. Моруженко А. А. К вопросу о памятниках раннего железного века в бассейне р. Ворсклы // *СА*. – 1988. – № 1.
16. Смирнова Г. И. Состояние изучения Западно-Подольской группы памятников раннескифского времени в Лесостепной Скифии в конце XX века // *Kimmerowie, Scytowie, Sarmaci*. – Krakow, 2004.
17. Смирнова Г.И. Скифское поселение на Немировском городище: общие данные о памятнике // *МАИЭТ*. – Вып.4. – Симферополь, 1998.
18. Смирнова Г. И. Немировское городище – общая характеристика памятника VIII – VI вв. до н. е. // *Археологія*. – 1996. – №4.
19. Тереножкин А. И. Предскифский период на Днепровском Правобережье. – К., 1961.
20. Шкурко А. И. О локальных различиях в искусстве Лесостепной Скифии // *Скифо-сибирский звериный стиль в искусстве народов Евразии*. – М., 1976.
21. Шрамко Б. А. Бельское городище – город Гелон. – К., 1987.
22. Шрамко Б. А. К вопросу о значении культурно-хозяйственных особенностей степной и лесостепной Скифии // *Проблемы скифской археологии*. – М., 1971.
23. Boltryk Y. Pontic trade routes – Baltic Sea area as a map of Scythian expansion//*BPS*. – 2009. – Vol. 14.

Список сокращений:

АСГЭ – Археологический сборник Государственного Эрмитажа
 МАИЭТ – Материалы по археологии, истории и этнографии Таврии
 BPS – Baltic-Pontic Studies

Marcin Ignaczak

Doktor, Uniwersytet im. Adama Mickiewicza

Jurij Boltryk

Kandydat Historycznych Nauk,

Instytut Archeologii NANU

Marcin Ławniczak

Magister, Uniwersytet im. Adama Mickiewicza

FORTECE UKRAINY. BADANIA NAD SYSTEMEM GRODZISK Z WCZESNEGO OKRESU EPOKI ŻELAZA NA OBSZARZE PODOLA. PODSUMOWANIE WSPÓŁPRACY W LATACH 2008-2014¹

Badania IA NANU oraz IP UAM w obrębie grodziska z wczesnej epoki żelaza w Severinivce są częścią składową szerszego programu naukowego, noszącego nazwę «Fortece Ukrainy». Ma on na celu rozpoznanie i zinventaryzowanie grodzisk tworzących zachodnią, podolską koncentrację osadniczą, w granicach lasostepu ukraińskiego.

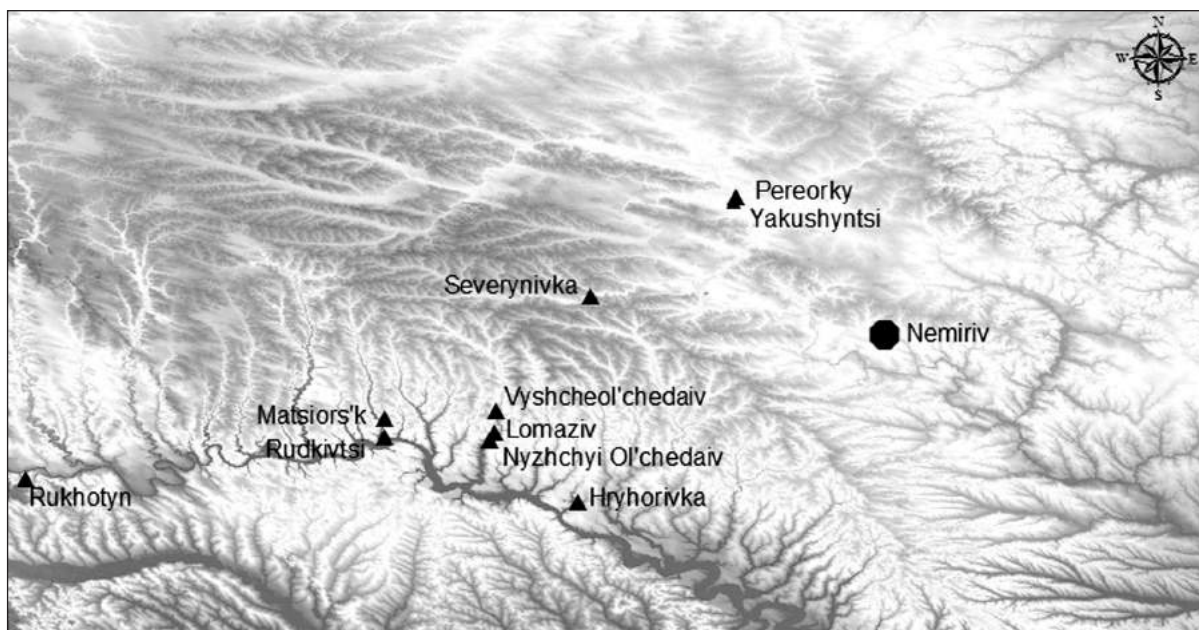
Słowa kluczowe: Archeologia, Wczesna Epoka Żelaza, Grodzisko, Podole, GIS, Severynivka, Nemiriv.

Badania Instytutu Archeologii Narodowej Akademii Nauk Ukrainy oraz Instytutu Prahistorii UAM w obrębie grodziska z wczesnej epoki żelaza w Severinivce są częścią składową szerszego programu naukowego, noszącego

¹ Badania w latach 2013–2014 przeprowadzono w ramach projektu finansowanego ze środków Narodowego Centrum Nauki – przyznanych na podstawie decyzji numer DEC-2012/07/B/HS3/01917.

nazwę «Fortece Ukrainy»¹. Ma on na celu rozpoznanie i zinventaryzowanie grodzisk tworzących zachodnią, podolską koncentrację osadniczą, w granicach lasostepu ukraińskiego. Opisywane prace wykopaliskowe oraz prospekcje powierzchniowe, realizowane w sezonach 2008 – 2014, są więc prologiem szerszych zamierzeń badawczych mających na celu wyjaśnienie jakie procesy miały wpływ na powstanie i funkcjonowanie dużych grodzisk (o powierzchni przekraczającej 5 ha) we wczesnym okresie epoki żelaza («grodziska giganty» datowane na VII i V w. BC).

Rejon, w obrębie którego zidentyfikowano podolskie fortece, rozciąga się pomiędzy środkowym biegiem Dniestru i Bohu, na obszarach wyznaczających północno-zachodnią granicę strefy ekologicznej stepu i lasostepu. Budownictwo grodowe ma tu długą historię, jednak dopiero początek epoki żelaza przynosi znaczny «skok jakościowy» w jego rozwoju. Nigdy wcześniej zjawisko to nie było tak powszechne i nie miało tak systemowego charakteru². Na obszarze tym zlokalizowano co najmniej 11 fortec, są to obiekty: Nemiriv, Pereorky, Yakushyntsi, Severynivka, Hryhorivka, Lomaziv, Vyshche Ol'chedaiv, Nyzhchy Ol'chedaiv, Rudkivtsi, Matsiors'k, Rukhotyn (ryc. 1).



Ryc. 1. Występowanie grodzisk na obszarze Podola.

Położenie stanowisk na podstawie pracy magisterskiej M. Ławniczaka [11 s.49] z uzupełnieniami autora

Sformułowany cel badawczy jest realizowany poprzez: (a) wykonywanie prac rozpoznawczych w obrębie grodzisk (nie badanych do tej pory wykopaliskowo) w celu weryfikacji wstępnej chronologii tych obiektów; (b) stworzenie mapy dyspersji grodzisk w strefie leśno-stepowej Podola, w oparciu o zdjęcia satelitarne i lotnicze, (c) wykonanie badań sytuacyjno-wysokościowych udokumentowanych grodzisk, (d) zrekonstruowanie dynamiki przemian środowiska przyrodniczego w bezpośrednim otoczeniu stanowisk, (e) wykonanie badań geofizycznych na wytypowanym grodzisku w Severinowce, dokumentujących zmiany intensywności jego użytkowania, (f) wykonanie badań wykopaliskowych na stanowisku Severinowka dla których podstawą będą informacje pozyskane z interpretacji działań nieinwazyjnych, (g) opracowanie źródeł pozyskanych w trakcie prospekcji terenowych oraz kwerendy archiwalnej (h) interpretacji sposobów funkcjonowania grodzisk w strefie lasostepu ukraińskiego.

Zakładanym efektem prac będzie weryfikacja hipotez dotyczących funkcjonowania grodzisk na obszarze lasostepu a także, ocena sposobu, w jaki wpływały one na stosunki kulturowe w tej strefie. Ten wpływ może być opisany poprzez obserwowane w ich obrębie ślady różnorodnych oddziaływań m.in. pochodzących z nadcarnomorskich kolonii greckich oraz strefy stepu zasiedlanej przez plemiona koczownicze. Fortece stepu pełniły prawdopodobnie funkcję centrum, w którym mieszały się tradycje, mające niebagatelne znaczenie dla kształtowania się europejskiej cywilizacji epoki żelaza.

¹ Projekt wpisuje się w realizowaną od roku 1992 współpracę naukową pomiędzy Instytutem Archeologii Akademii Nauk Ukrainy a Uniwersytetem im. A. Mickiewicza w Poznaniu. Kierownikiem prac z ramienia IA NAN Ukrainy jest dr J. Bolttryk, natomiast ze strony IP UAM dr M. Ignaczak, od strony naukowej wspomagani przez mgr. mgr. A. Šelehan'a (IA NAN), O. Lifantij (IA NAN), Ł. Olędzkiego (IP UAM), J. Affelskiego (Pracownia Archeologiczno-Konserwatorska «Szpila»). We wczesnych etapach realizacji (sezony 2009–2010) badania były wspomagane przez Poznańskie Towarzystwo Prehistoryczne, Fundację Uniwersytetu Łódzkiego, a także Instytut Archeologii Uniwersytetu Łódzkiego.

² Daragan, Kašuba, Razumov 2010; Ignaczak 2012.

Strefa, w obrębie której zidentyfikowano podolskie grodziska z wczesnego okresu epoki żelaza, rozciąga się pomiędzy środkowym biegiem Dniestru i Bohu, na obszarach wyznaczających północno-zachodnią granicę strefy ekologicznej stepu i lasostepu. Budownictwo grodowe ma tu długą historię, dopiero jednak początek epoki żelaza przynosi prawdziwy «boom» w jego rozwoju. Nigdy wcześniej zjawisko to nie było tak powszechne i nie miało tak systemowego charakteru [9].

Fakty związane z powstaniem grodów mogą być interpretowane na wiele sposobów, a za czynniki kluczowe w wyjaśnianiu ich genezy mogą uchodzić kwestie polityczne, społeczno-ekonomiczne, a także urbanizacyjne i militarne. W niniejszym projekcie ograniczono się do kilku podstawowych aspektów badawczych, mając na uwadze fakt, iż na wstępnym etapie badań najistotniejsze będą kwestie genezy, zasięgu przestrzennego oraz funkcji grodów.

Pierwszym i podstawowym problemem wymagającym rozważenia jest zasięg przestrzenny «wczesnożelaznego» osadnictwa grodowego. Dyspersja punktów fortyfikowanych powinna dać wskazówki dla ich prawidłowej interpretacji funkcjonalnej, głównie poprzez odpowiedź na pytanie, czy tworzyły one układ szlakowy («faktoryjny»), czy też może układ strefowy, stanowiący granicę zasięgu osadnictwa powiązaną z możliwym zróżnicowaniem kulturowo-społecznym. Stąd też w projekcie duży nacisk położono na stworzenie mapy cyfrowej grodzisk i ich fotograficznej prezentacji (także z użyciem archiwalnych zdjęć lotniczych), a także trójwymiarowego odwzorowania stanowisk wraz z najbliższą okolicą. Tego typu mapy i modele, dzięki odpowiedniej obróbce komputerowej posłużą do przeprowadzenia szeregu analiz, mogących dać odpowiedź na postawione wyżej pytanie. Dzięki wykorzystaniu programów GIS, możliwe jest wyznaczenie optymalnych szlaków komunikacyjnych między grodziskami lub ich skupiskami, a także wyznaczenie stref wpływu poszczególnych osad.

Kolejny problem wiąże się faktem, iż rejon badań można uznać za istotny punkt etapowy na «dnieistrzańskim» i «wołyńskim» odcinku szlaku tranzytowego, łączącego – od IV tys. przed Chr. – tereny zlewni Bałtyku i Morza Czarnego [1; 2; 3; 4; 5; 7]. Znajduje się on w strefie pogranicza Europy Wschodniej i Zachodniej, rozumianego jako teren krzyżowania się wpływów środkowoeuropejskich społeczności agrarnych i tradycji leśnostepowych/stepowych.

Podjęcie tego projektu jest też motywowane dotychczasowymi doświadczeniami ekspedycji IA NAN oraz IP UAM realizującej program badań grodziska w Severinovce. Rezultaty dotychczasowych prac (sezony 2008–2014) wskazują na możliwość wyróżnienia w jego obrębie różnorodnych cech kulturowych, świadczących o skomplikowanym przebiegu zachodzących tu procesów społecznych.

Znaczenie przedkładanego projektu jest widoczne także na płaszczyźnie metodycznej. Proponowany model badań ma charakter interdyscyplinarny, polegający na współpracy archeologów z przedstawicielami nauk przyrodniczych, przy uwzględnieniu nieinwazyjnych metod badawczych.

Koncepcja i plan ukraińsko-polskich badań

Plan badań opiera się na rezultatach podjętych już działań (badania wstępne). W ich rezultacie sformułowano program badawczy mający na celu wyjaśnienie procesów historycznych, które doprowadziły do powstania grodzisk oraz wpływały na ich funkcjonowanie w strefie lasostepu ukraińskiego na początku epoki żelaza. Składa się on z pięciu części, z których pierwsza jest już zakończona, a kolejne: uzupełniające, terenowe, analityczne i syntetyczne, są realizowane lub oczekują na rozpoczęcie.

1. Badania wstępne (wykonane w latach 2008-2012)

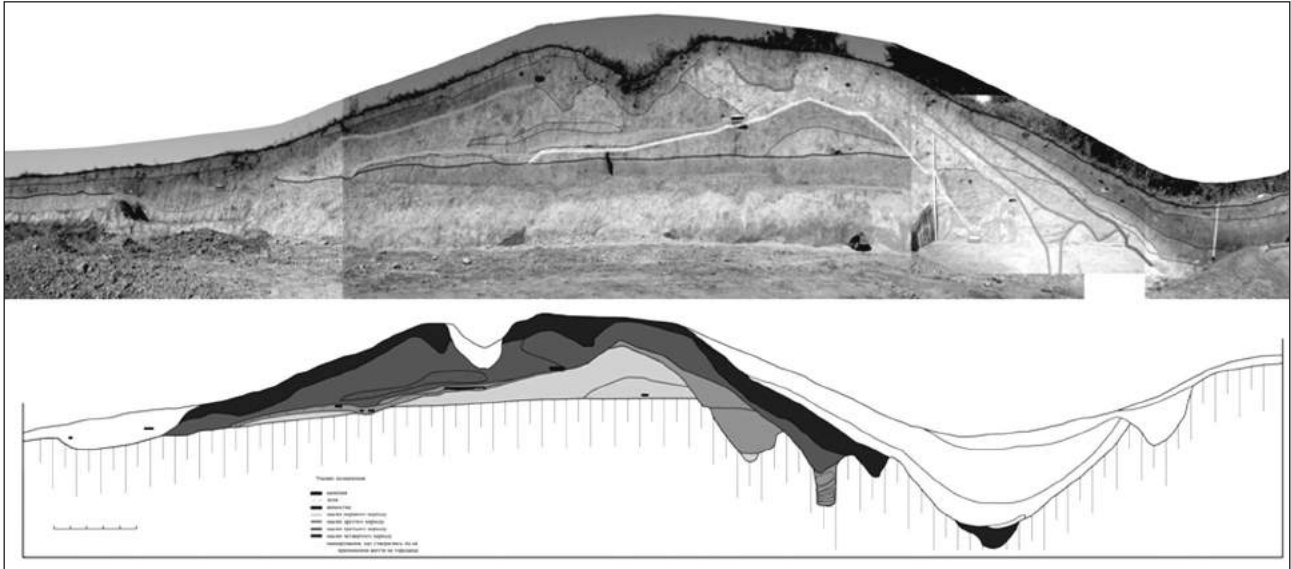
Koncepcja i plan badań powstały w efekcie podjętych w latach 2008–2014 następujących inicjatyw poznawczych: (1) kwerendy źródeł archiwalnych, połączonej ze stworzeniem wstępnej koncepcji badań jednego z grodzisk w strefie lasostepu ukraińskiego, (2) wstępnych badań powierzchniowych obszaru grodziska w Severinovce – sezon 2008, (3) prac wykopaliskowych na stanowisku Severinovka 1, w sezonach 2009 – 2014, (4) analiz specjalistycznych (glebowych, palinologicznych, technoarcheologicznych, radiowęglowych, dendrologicznych).

1. W roku 2008 wykonano kwerendę materiałów archeologicznych i dokumentacji z badań przeprowadzonych na grodzisku z wczesnej epoki żelaza w Severinovce (oblast Winnica) przez B. Lobaya w roku 1985 (materiały zdeponowane w Muzeum Krajoznawczym w Winnicy). Wraz z prof. W. Klochko oraz dr J. Boltrykiem, pracownikami IA NAN Ukrainy, opracowano plan interwencji ratowniczej na tym stanowisku, niszczonej przez współczesne wychodnie surowca wapiennego.

2. W tym samym roku 2008 zrealizowano badania powierzchniowe nastawione na penetrację niszczonej części stoku, na którym posadowiono grodzisko. Efektem tych działań była identyfikacja kilku obiektów w osuwiskach piasku oraz odkrycie licznych fragmentów ceramiki – w tym jednego zachowanego w całości naczynia. Zwróciło to uwagę badaczy na znaczny potencjał informacyjny stanowiska.

3. W latach 2009 – 2014 rozpoczęto eksplorację niszczonej partii stanowiska, koncentrując się na odsuniętym profilu wału oraz licznych osuwiskach piasku w obrębie majdanu (wyniesiony teren grodziska został naruszony licznymi wybierzyskami piasku i surowca kamiennego).

Przekrój wału grodziska wykonany w dwóch punktach pozwolił na zaobserwowanie złożonych procesów jego powstania. W części południowej (ryc. 2) był on stosunkowo niski (wysokość do 3 m) i został usypany prawdopodobnie w trzech etapach (wynikało to z dogodnego usytuowania konstrukcji – w strefie wyniesionej). Badania w części wschodniej (kontynuowane do chwili obecnej) odsłoniły skomplikowane układy nawarstwień, których interpretacja została w ostatnim sezonie (2012) znacznie poszerzona m.in. dzięki wszechstronnym analizom geomorfologicznym (pobrane próbki są przedmiotem opracowań zespołu kierowanego przez prof. M. Makohonienko). Prawdopodobnie w tej części osady, odsłoniętej w sposób naturalny przez ukształtowanie rzeźby terenu, procesy budowlane wymagały kumulacji materiału skalnego i ziemnego transportowanego z zewnątrz, dla którego oparciem konstrukcyjnym był szkielet drewniany.



Ryc. 2. Severinovka, obl. Winnica, stan. 1. Przekrój wału w południowej części grodziska. Kolory na fotografii oznaczają fazy budowlane

Wykopy ratownicze wykonane w obrębie majdanu pozwoliły, z kolei, na identyfikację kilku konstrukcji ziemnych. Ich lokalizacja, bezpośrednio przy obwarowaniu grodu, utrudniała obserwacje (ze względu na przemieszczenia materiału w wyniku procesów splayowych zachodzących na wale); pomimo tego udało się wyeksplorować pozostałości prawdopodobnie dwóch domostw, kilkunastu towarzyszących im jam, a także dużej konstrukcji ziemnej we wnętrzu grodziska (jej interpretacja jest przedmiotem osobnego wystąpienia). W ich zasypiskach zlokalizowano liczne źródła poosadowe, w tym groty scytyjskie, paciorek szklany, szpilę żelazną oraz fragment ceramiki greckiej. Wszystkie wytwory datowano na połowę VI w BC i uzupełniają one obraz osadnictwa zarysowany przez G. Smirnową na podstawie badań M. Artamonowa [11].

Znaczny potencjał informacyjny grodziska okazał się jednak niewystarczającym do rozwiązania podstawowego problemu, jakim jest całościowa interpretacja dotycząca jego funkcjonowania w przestrzeni oraz relacji z innymi podobnymi konstrukcjami rozmieszczonymi w niedalekiej odległości. Stąd też, już w trakcie prac wykopaliskowych, pojawił się postulat weryfikacji dotychczasowych rezultatów poprzez prospekcję nieinwazyjną podobnych grodzisk.

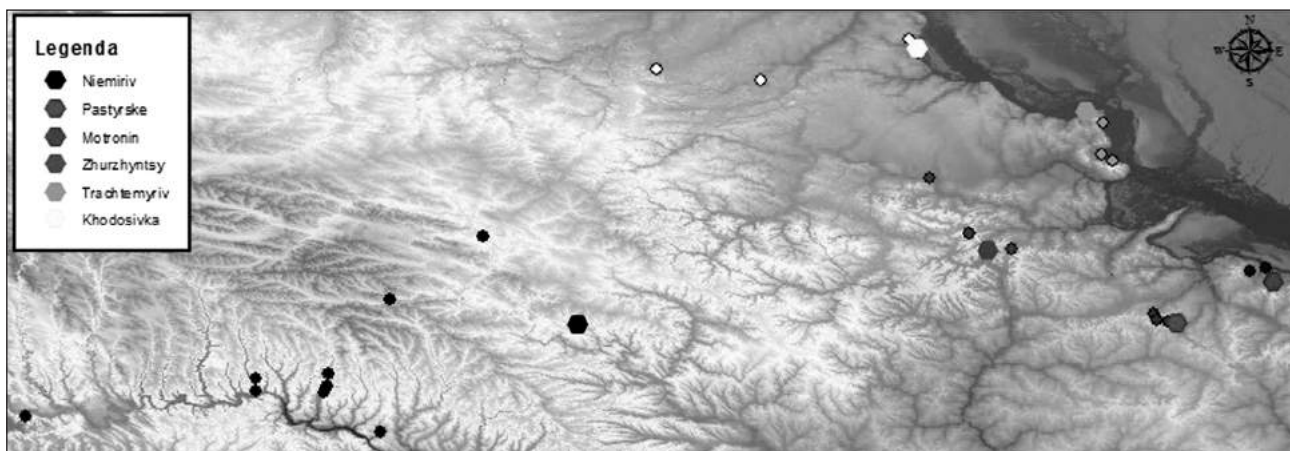
2. Etap badań uzupełniających

W ramach tego etapu badań planowane jest dokończenie kwerendy materiałów archiwalnych (źródła archeologiczne z badań M. Artamonowa z lat 1947-48 oraz 1953 zdeponowane w kolekcji pradziejowej Ermitażu w Petersburgu, a także B. Lobaya z prac w roku 1985 zdeponowane w Muzeum Krajoznawczym w Winnicy – por. [10]), co pozwoli na całościowy wgląd w efekty wykonanych badań terenowych.

Kolejnym zadaniem tego etapu było stworzenie mapy dyspersji grodzisk w strefie podolskiego lasostepu (ryc. 1) oraz mapy poglądowej ukazującej «grupę podolską» na tle innych «grodzisk gigantów» położonych na obszarze prawobrzeżnej Ukrainy (ryc. 3). W celu pełnej identyfikacji grodzisk w omawianej strefie zostaną wykorzystane zdjęcia satelitarne oraz fotografie lotnicze (również archiwalne), a także numeryczne modele terenu, w skrócie DEM (Digital Elevation Model).

W dalszej kolejności mapy te zostaną poszerzone o wiadomości dotyczące struktury glebowej, sytuacji geomorfologiczno-hydrograficznej i budowy geologicznej terenu zajętego przez poszczególne grodziska. Zgromadzone informacje stworzą bazę danych, będącą podstawą dla planowania przyszłych badań geomagnetycznych.

3. Etap badań terenowych



Ryc. 3. Grodziska położone na obszarze prawobrzeżnego lasostepu ukraińskiego. Kolorem czarnym zaznaczono te znajdujące się na Podolu. Przynależność do «zespołów» na podstawie definicji J. Boltryka [8] z uzupełnieniami autora

Badania terenowe zostaną przeprowadzone po wykonaniu wstępnej interpretacji zdjęć lotniczych i satelitarnych. Ten etap prac podzielić można na dwie fazy: (1) prospekcji nieinwazyjnych oraz (2) badań inwazyjnych.

1. W ramach tej fazy wykonane zostaną badania rozpoznawcze w obrębie grodzisk Podstawowy wymiar będą tu miały prospekcje powierzchniowe, w dalszej kolejności («faza 2») uzupełnione o badania sondażowe (obejmą trudno dostępne do rozpoznania powierzchniowe oraz miejsca najbardziej efektywnie poznawczo). Na tym poziomie badań powinien powstać czytelny obraz zróżnicowania chronologicznego osadnictwa grodowego, wraz z wstępnymi założeniami dotyczącymi dynamiki zasiedlenia.

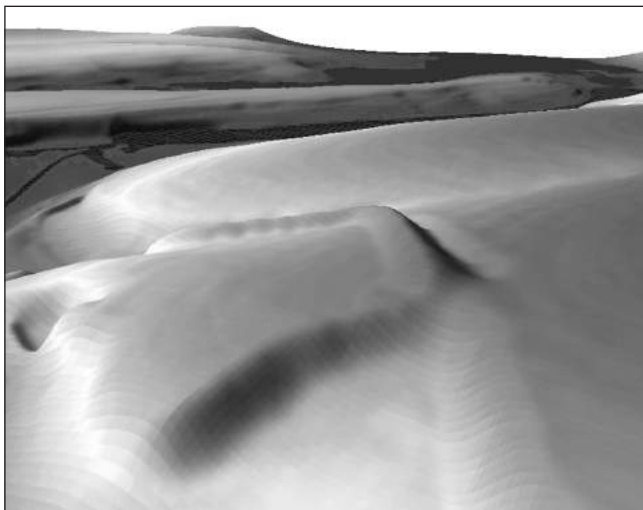
Prócz tego do tej fazy zaliczane jest wykonywanie numerycznych modeli terenu (DEM) grodzisk objętych programem badań. Posłużą one między innymi do wykonania trójwymiarowej rekonstrukcji zachowanych w terenie szczegółów zabudowy (głównie wałów), wraz z ich najbliższym otoczeniem. Tego typu rekonstrukcja wraz z modelami DEM powinny umożliwić kilka zasadniczych rozwiązań badawczo – interpretacyjnych m.in. takich jak:

- możliwość łatwego i szybkiego porównania rozmieszczenia przestrzennego omawianych założeń obronnych, ich położenia w terenie, oceny walorów defensywnych, rozmiaru umocnień. W rezultacie ma to prowadzić do precyzyjnego określenia analogii jak i różnic pomiędzy poszczególnymi stanowiskami.

- prezentacja grodzisk, położonych na obszarze uniemożliwiającym ukazanie ich poprzez fotografie z powietrza lub ziemi. Np. stanowisko Hryhorivka położone jest w lesie, przez co nie ma możliwości zaobserwowania całości umocnień osady. Rekonstrukcja trójwymiarowa pozwoli ujrzeć pełen zarys wałów i ułatwi interpretację tego obiektu.

- rozmaite analizy terenu, umożliwiające wyznaczanie możliwych szlaków, określanie odległości dzielących stanowiska od źródeł niektórych surowców, określenie zasięgu widoczności itp.

- zdefiniowanie aktualnych niebezpieczeństw dla obiektu ze strony zjawisk przyrodniczych, m. in. zagrożenie erozją lub ryzyko podtopienia

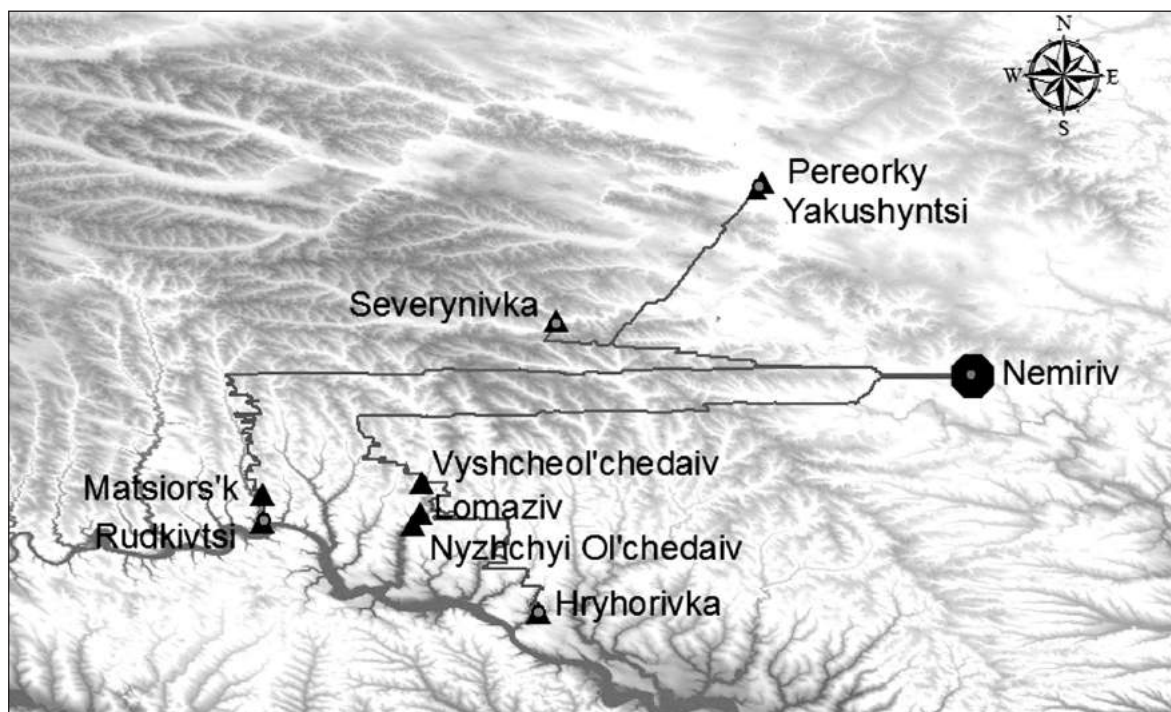


Ryc. 4. Trójwymiarowa rekonstrukcja grodziska w Severynivce wraz z najbliższą okolicą

Na chwilę obecną etap ten jest w trakcie realizacji, dostępne są już jego pierwsze wyniki w postaci trójwymiarowej rekonstrukcji stanowiska w Severynivce (ryc. 4) oraz wygenerowanego przez komputer domniemanego szlaku (ryc. 5) łączącego znane nam grodziska z obszaru Podola.

Kolejny etap obejmie prospekcję geomagnetyczną terenu grodziska w Severynivce – obszar 5 ha. Powinno to pozwolić na udokumentowanie anomalii magnetycznych, związanych z niewidocznymi powierzchniowo obiektami archeologicznymi i dokonać efektywnych wyborów przy planowaniu jakie strefy stanowiska mają zostać objęte badaniami wykopaliskowymi (inwazyjnymi). Weryfikacja metody (badania geomagnetyczne jako wstęp do prac inwazyjnych) ma w przyszłości wpływać na jej efektywne wykorzystywanie w badaniu kolejnych grodzisk. Prospekcja ta

uzupełni obraz dynamiki zasiedlenia, odczytywany na podstawie odwiertów geologicznych badających miąższość warstw kulturowych, wykonanych w sezonie 2012 (przy współudziale prof. M. Makohonienko i dr I. Hildebrandt-Radtke z Uniwersytetu im. A. Mickiewicza w Poznaniu).



Ryc. 5. Szlaki wygenerowane przez programy GIS. Z punktu startowego Niemiriv do czterech innych stanowisk takich jak: Pereorky, Severynivka, Rudkivtsi i Hryhorivka

2. Pierwszy etap badań inwazyjnych stanowić będą wykopy sondażowe w obrębie grodzisk dotąd nie eksplorowanych wykopaliskowo. Sieć takich sondaży zostanie stworzona dla każdego z grodzisk, po wykonaniu wstępnego rozpoznania powierzchniowego («faza 1»).

Badaniami wykopaliskowymi objęte zostaną natomiast wybrane strefy grodziska w Severinovce. Wybór tego stanowiska wynika z faktu, iż jest ono najlepiej rozpoznany wykopaliskowo obiektem w strefie Podola (dwa sezony prac M. Artamonowa: 1948 i 1953; jeden sezon B. Lobaya 1985 oraz cztery wspólnej ekspedycji IA NAN oraz IP UAM: 2009-2012). Dalsza eksploracja pozwoli poszerzyć bazę źródłową pozyskaną w latach 2009–2012.

Prace badawcze zamykają etapy: wykonywania analiz specjalistycznych oraz etap opracowania końcowego. Ich wykonanie będzie możliwe dopiero po przeprowadzeniu wszystkich omówionych działań badawczych.

Efekty wykonanych badań mogą zmienić stan wiedzy o społeczeństwach strefy lasostępu ukraińskiego u progu epoki żelaza, oraz o mechanizmach i sposobach recepcji/transformacji przez nie wzorców z nadczarnomorskich centrów kulturowych.

Literatura

1. Czopek S. Uwagi o możliwościach archeologicznej identyfikacji Neurów // *Heac mihi in animis vestris templa. Studia classica in memory of Professor Lesław Morawiecki.* – Rzeszów, 2007.
2. Czopek S. The Role of the Dniester Route – the San River in the Bronze and Early Iron Ages // *BPS.* – 2009. – № 14.
3. Czopek S. Rola szlaku Dniestr – San w epoce brązu i we wczesnej epoce żelaza // *Między Bałtykiem a Morzem Czarnym. Szlaki międzymorza IV – I tys. przed Chr.* – 2010. – T. IV.
4. Ignaczak M. Rola szlaków międzymorza w rozwoju społeczeństw kultury łużyckiej w schyłku epoki brązu i w początkach epoki żelaza // *Między Bałtykiem a Morzem Czarnym. Szlaki międzymorza IV – I tys. przed Chr.* – Poznań, 2010.
5. Koško A., Kločko V. Szlaki tranzytowe bałtycko-pontyjskiego międzymorza, wczesne etapy rozwoju: IV/III – połowa I tys. przed Chr. Zarys projektu badawczego // *Między Bałtykiem a Morzem Czarnym. Szlaki międzymorza IV – I tys. przed Chr.* 2011. T. IV.
6. Ławniczak M. Grodziska wczesnoscytyjskie prawobrzeżnej Ukrainy. Zagadnienia ewidencji oraz systematyki. – Poznań, 2013.
7. Makohonienko M. Natural Scientific Aspects of Prehistoric and Early Historic Transit Routes in the Baltic-Pontic Cultural Area // *BPS.* – № 14 – 2009.

8. Болтрик Ю.В. Основні скупчення поселенських структур в Середньому Придніпров'ї // Дослідження старожитностей України. – Київ, 1993.
9. Дараган М., Кашуба М., Разумов С. Геоинформационный анализ чернолесской фортификации (10-9. вв. до н. э., Правобережье Среднего Днепра): Поиск объяснительной модели // Revista Arheologică. – Vol. 5.
10. Лобай Б.М. Житлові комплекси городища біля села Межирова на Вінничині // Тези доповідей четвертої Вінницької обласної історико-краєзнавчої конференції. – Вінниця, 1986.
11. Смирнова Г.И. Севериновское городище (по материалам юго-подольской экспедиции 1947-1948, 1953 гг.) // АСГЭ. – 1961. – Вып. 2.

Список скорочень:

АСГЭ – Археологический сборник Государственного Эрмитажа
BPS – Baltic-Pontic studies

Юрій Болтрик

голова відділу Польового комітету
Інституту археології НАН України

Марцін Ігначек

Доктор, Інститут Праісторії,
Університет Адама Міцкевича

Олександр Шелехань

магістр історії, молодший науковий співробітник
відділу Наукових фондів Інституту археології
НАН України

САДИБА НА ПІВДЕННО-ЗАХІДНІЙ ЧАСТИНІ СЕВЕРИНІВСЬКОГО ГОРОДИЩА (за матеріалами 2009-2012 рр.)

Статтю присвячено результатам досліджень Северинівського городища на ділянці понад оборонним валом. За чотири роки нами відкрита група комплексів, у якій ми вбачаємо рештки давньої садиби. Аналіз матеріалу ілюструє характер господарства і соціальний склад її мешканців. Простежено стратиграфію комплексів, що дає змогу показати розвиток комплексів в контексті всієї пам'ятки.

Ключові слова: скіфський лісостеп, ранньоскіфська культура, городище.

Северинівське городище – пам'ятка скіфського часу Східного Поділля. Воно розташоване на правому березі річки Ров, правої припливи Південного Бугу. Досвід перших археологічних досліджень належить Південно-Подільській експедиції Ермітажу під проводом М.Ю. Артамонова [1]. Згодом результати робіт були докладно опубліковані Г.І. Смирновою в узагальнюючій статті, присвяченій роботі Південно-Подільської експедиції на цій пам'ятці [17, с. 88]. Наступний етап досліджень на Северинівському городищі пов'язаний з ім'ям вінницького археолога Б.М. Лобая [11]. Нажаль, значна частина цих робіт залишилися неопублікованою, наразі доступні лише загальні дані зі звіту робіт за один з сезонів.

З 2009 р. і по сьогодні пам'ятку досліджує об'єднана Україно-Польська експедиція Інституту археології НАНУ, Національного Університету «Києво-Могилянська академія» (Київ) та Університету Адама Міцкевича (Познань) під керівництвом Ю.В. Болтрика та М. Ігначека.

Станом на сьогодні, нами вивчено 35 об'єктів житлово-господарського призначення. У даній статті ми презентуємо групу комплексів, зосереджених у південно-західній частині городища. На цій ділянці на площі 320 м² досліджено 10 комплексів¹ (рис. 1).

Першочергової уваги заслуговує об'єкт 1, найбільш віддалений від валу. Хоча у ньому не зафіксовано стовпових ям, ми вбачаємо у ньому залишки легкої наземної споруди. Адже він фіксувався на материку у вигляді підовальної плями з підлогою неправильної форми, плавно зниженою до центру. Додатково, на дні об'єкту 1 зафіксовано шар з розвалами кераміки, перекритих прошарком обмазки зі слідами тину. Все вказує на те, що цей шар утворився при руйнуванні цієї ймовірної споруди. Біля об'єкту 1 розміщуються чотири невеликі господарські ями.

Далі, на південний схід від об'єкту 1 розташовано дві ями овальної форми, які ми схильні трактувати як невеликі льохи. В одній з них, ямі 11, зафіксовано сходинки, вирізані з материку. Судячи з завалу обмазки,

¹ Номенклатура комплексів різниться через те, що при камеральній обробці польські лаборанти первинно назвали заглиблені комплекси «об'єкт», а українська сторона традиційно іменувала їх «яма». Оскільки внаслідок цього дублювалась нумерація різних комплексів (об'єкт 1 та яма 1), надалі вирішили найменування не міняти.