
Список використаних джерел та літератури

Василенко Б., Конопля В.

1. 1985. Верхнеднепровська група пам'яток трипільської культури // Тези доповідей VI Подільської історико-краєзнавчої конференції (секція археології). – Кам'янець-Подільський. – С. 10-12.

Василенко Б., Кочкин И., Конопля В.

2. 1986. Работы Верхнеднепровской экспедиции // АО 1984 года. – С. 222.

Конопля В.

3. 1987. Верхнеднепровская группа памятников трипольской культуры Украинского Прикарпатья (тезисы докладов). – Москва: «Наука». – С. 123-125.
4. 1990. Трипольская культура Прикарпатья // Археология Прикарпатья, Волыни и Закарпатья (энеолит, бронза и раннее железо). – Киев: Наукова думка. – С. 18-26.
5. 1998. Класифікація крем'яної сировини заходу України // Наукові записки. Львівський історичний музей. – Львів. – Вип. VII. – С. 139-157.
6. 1999. Трипільська культура // Етногенез та етнічна історія населення Українських Карпат. – Львів. – Том I. Археологія та антропологія. – С. 86-103.
7. 2005. Поселення трипільської культури Вікторів I. // Kulturatrypolska. Wybraneproblemy. – StalowaWola. – s. 71-79.
8. 2007. Поселення трипільської культури Марківці-I // Записки НТШ. – Львів. – Т. 253. – С. 570-582.

Конопля В., Круц В., Рыжов С.

9. 1989. Трипольские памятники ВерхнегоПоднепровья // Проблемы історії та археології давнього населення Української РСР. Тези доповідей XX Республіканської конференції. – Київ: Наукова думка. – С. 103-104.

Конопля В., Кочкин И.

10. 1998. Планиграфія й житло будівництва трипільських поселень Північно-Східного Передкарпаття // Вісник Прикарпатського університету. Історія. – Івано-Франківськ: «Плай». – Вип. 1. – С. 34-49.

Погожева А.

11. 1983. Антропоморфная пластика Триполья. – Новосибирск: «Наука». Сибирское отделение. – 145 с.

Список скорочень:

АО – Археологические открытия. – Москва: «Наука».

НТШ – Наукове товариство ім. Т. Шевченка.

Юрій Болтрик

голова відділу Польового комітету
Інституту археології НАН України

Оксана Ліфантій

аспірант Національного Університету
«Києво-Могилянської академії»

Якуб Аффельські

керівник Pracownia Archeologiczno-Konserwatorska
«Szpila»

СЛІДИ КОСТОРИЗНОГО ВИРОБНИЦТВА НА СЕВЕРИНІВСЬКОМУ ГОРОДИЩІ

Публікуються нові данні по косторізній справі жителів Северинівського городища, що розташоване в межах Східного Поділля. Розглянуто не лише готові вироби, а й чисельні відходи виробництва та напівфабрикати в контексті комплексів. На пам'ятці зібрано презентабельну колекцію предметів, які свідчать на користь існування місцевого косторізного виробництва.

Ключові слова: Східне Поділля, скіфська доба, косторізна справа.

Регулярні дослідження на Северинівському городищі доби раннього заліза (VI ст. до н.е.) було започатковано з 2009 року Україно-Польською експедицією, створеною зусиллями Інституту археології НАНУ, Національного Університету «Києво-Могилянська академія» та Познанського Університету ім. Адама Міцкевича під проводом Ю.В. Болтрика та М. Ігначека. Городище розташоване на правому березі р. Рів, правого допливу Південного Бугу, біля села Межирів Жмеринського району Вінницької області. Сучасна площа городища становить близько 5 га. Сумарна площа, досліджена експедицією за п'ять сезонів (з 2009 по 2013 рр.), становить 685 м² (рис. 1). Тобто, ступінь вивченості пам'ятки дозволяє зробити висновки про окремі галузі місцевого виробництва. Попередній загальний нарис було зроблено на основі перших трьох років вивчення городища [1]. Цією статтею ми продовжуємо публікацію та розгляд матеріалів з окремої галузі – косторізної справи.

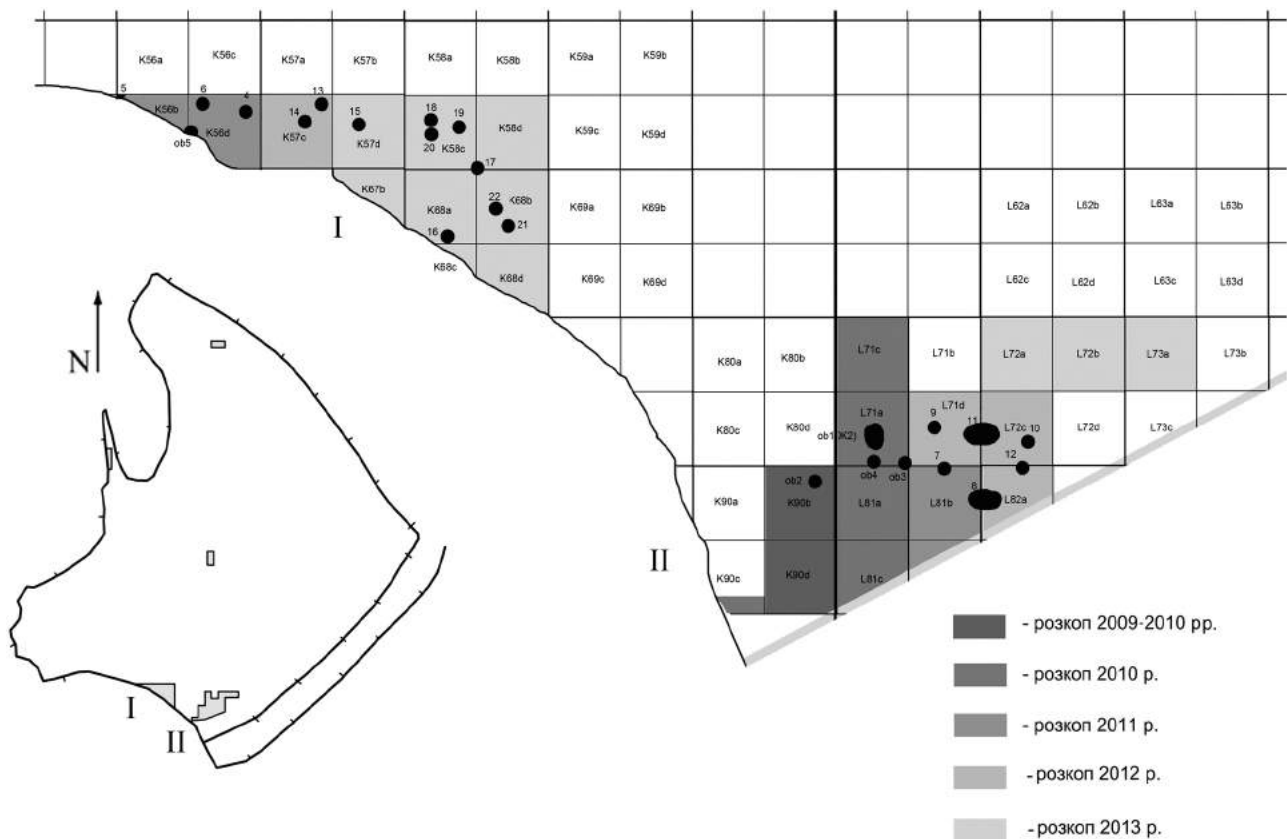


Рис. 1. План розкопів Северинівського городища 2009-2013 рр.

За п'ять років дослідження на городищі було знайдено велику кількість прямих та опосередкованих свідочств того, що мешканці займалися обробкою кістки та рогу. З них виготовляли знаряддя праці, наконечники стріл і елементи кінської вузди.

Більшість знахідок обробленої кістки та рогу за 2009-2013 роки походять з південної частини городища. Хоча, це скоріше пояснюється більшою вивченістю цієї ділянки. Не менш цікавим явищем, на нашу думку, є те, що більша частина матеріалу, пов'язаного з косторізною справою, походить з комплексів. В культурному шарі трапляються лише поодинокі знахідки кісток зі слідами обробки.

Найявний матеріал було розбито на такі категорії: напівфабрикати та відходи виробництва, елементи кінської вузди, а також знаряддя праці. Окремо розглянемо кістяні вістря стріл, які скоріш за все, використовувалися при полюванні. Один артефакт – дрібна ворворка (рис. 2, 6) з малої трубчастої кістки вірогідно відноситься до аксесуарів одягу. Хоча, не можна виключати можливості її іншого використання. Вона була знайдена на поверхні, у розкопі L71ac. Її зовнішня поверхня дещо залощена, очевидно при ужитку.

На користь існування на городищі виробництва з кістки та рогу свідчить сам контекст знахідок і наявність напівфабрикатів різних виробів, що мали різний ступінь обробки: заготовки, відходи, чисельні сліди пиляння та різання на кістках (рис. 4). Особливо яскравою та неочікуваною знахідкою стала ціла пригоршня (15 фр-тів) кістяної стружки (рис. 4, 13), що походить з ями 16 з квадрату K68a (розкопки 2013 р).

Мешканці городища схоже надавали перевагу обробці рогу, оскільки напівфабрикати саме цього матеріалу домінують. Слід особливо підкреслити, що маємо знахідки напівфабрикатів різного ступеню завершеності, які дають змогу простежити послідовність виготовлення окремих речей. Ретельний трасологічний аналіз цих знахідок (з використанням лупи) дає підстави стверджувати, що майстри застосовували прийоми пиляння, різки, стругання, свердління матеріалу, потім виріб шліфували дрібним абразивом та залощували до блиску. Вірогідно, що кістку попередньо могли вимочувати у кислотних розчинах для пом'якшення. Три екземпляри демонструють ще й присутність художньої обробки – різьблення кістки, ці артефакти належать до однієї категорії знахідок – декоративних елементів вузди.

Контекст окремих знахідок свідчить на користь місцевої обробки кістки та рогу. Так, зі вже згадуваної ями 16 походять не тільки кістяна стружка, а й 15 дрібних уламків правильних форм, які були вирізані з рогу, та «серцевина» від цього ж (?) рогу. Також в цьому комплексі була знайдена заготовку чотири або тригранного вістря стріли, виконану з рогу. Екземпляр вже набув форми наконечника (рис. 4, 2), проте в ньому ще не просвердлили втулку та його не відшліфували.

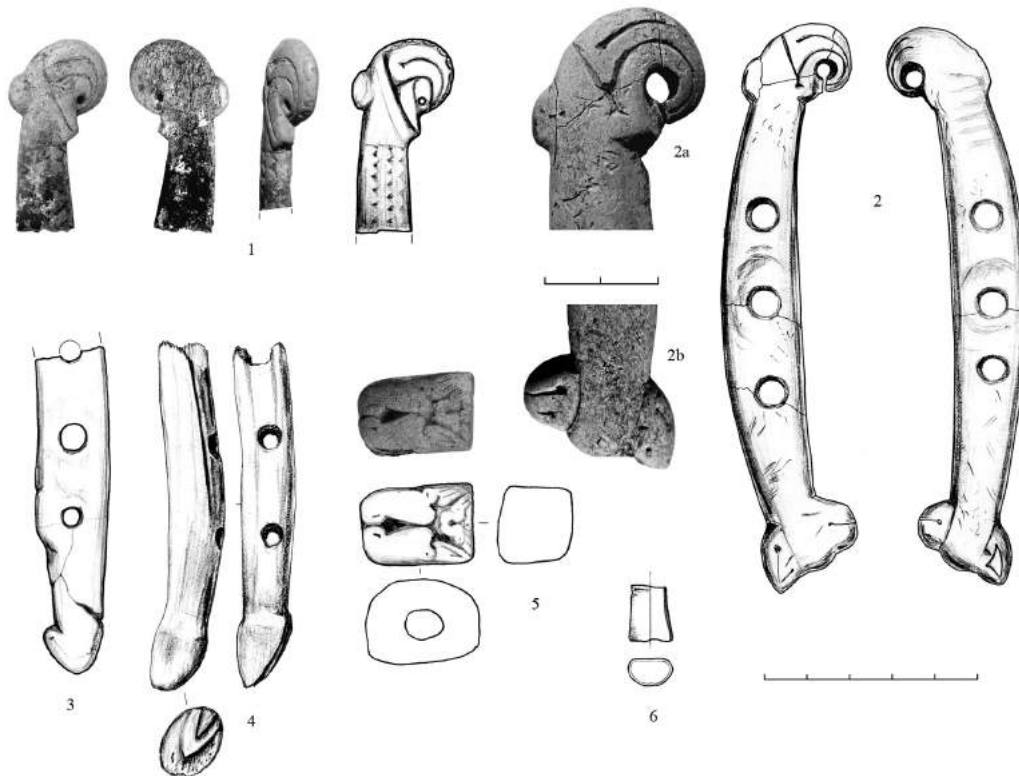


Рис. 2. Вироби з кістки та рогу: 1, 3, 5 – Яма 15; 2 – Яма 4; 4 – Яма 8; 6 – п.м.
1, 3, 5 – розкопки 2013 року, 2 – 2011 року, 4 – 2012 року, 6 – 2010 року

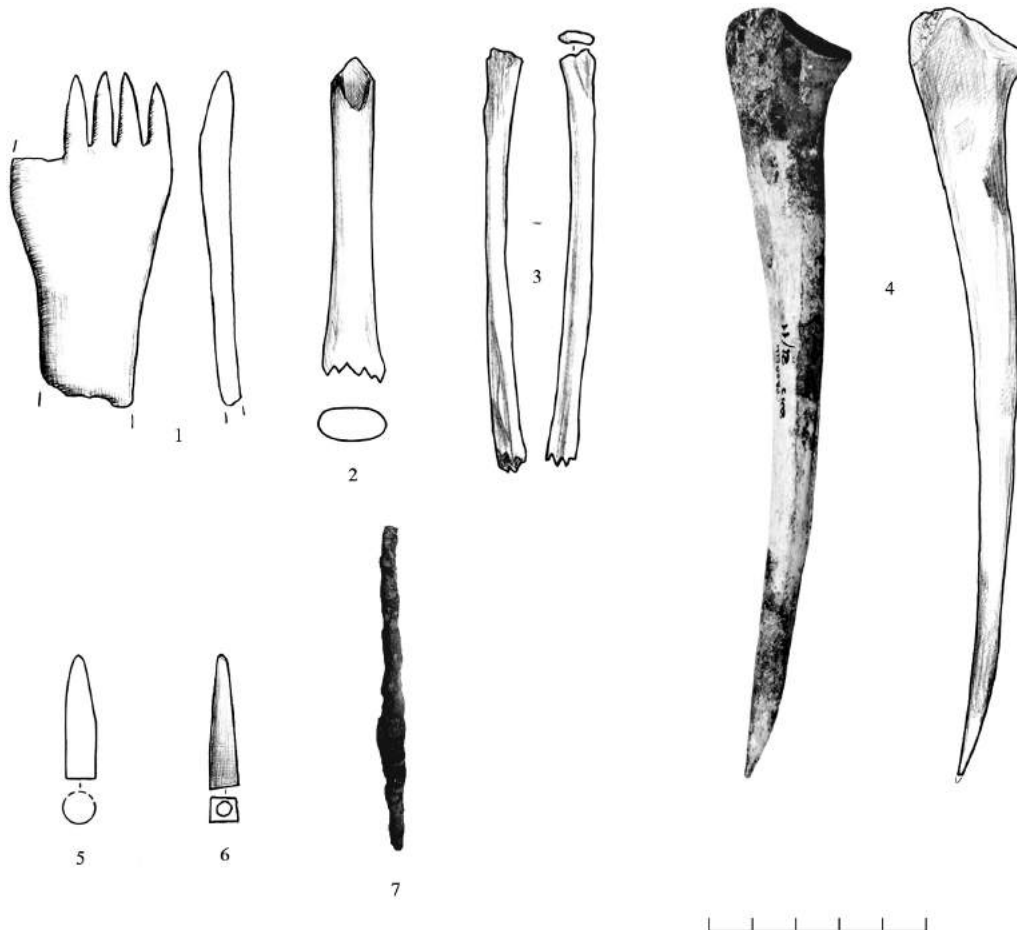


Рис. 3. Кістяні знаряддя праці: 1 – об'єкт 1; 2 – Яма 17; 3 – Яма 4; 4 – Яма 21,
5 – квадрат L81bd; 6 – Яма 16; 7 – культурний шар L71d.
1 – розкопки 2010 року, 2, 4, 6 – 2013 року, 3, 5 – 2011 року, 7 – 2012 року

Найбільш цікавим є те, що з цієї ж ями походить вже готовий чотиригранний наконечник з відбитим вістрям та із залощеною поверхнею. Вірогідно, що цей виріб зламався вже на кінцевій стадії обробки і тому опинився в ямі разом з відходами. Хоча, можливо, він був викинутий випадково. Як би там не було, ми маємо свідцтво поетапного виробництва рогових наконечників у одному закритому комплексі. Можливо, ця яма слугувала для відходів виробничої та побутової діяльності майстра-косторіза та членів його родини. У ній крім відходів виробництва було знайдено невелику кількість кухонних залишків у вигляді фрагментованих кісток тварин, яких ймовірно використали в їжу. Також у заповненні присутні битий столовий та кухонний посуд та два цілих прясла. Про господарчий характер ями свідчать також її типова для городища форма – слабо розширена ближче до дна з діаметром в усті 1,15 м та глибиною 1,15 м від сучасної денної поверхні.

Ще одна заготовка під наконечник кулеподібної форми була знайдена також у 2013 році у заповненні Ями 19, що у квадраті К58с. Цей екземпляр залощений до блиску і при цьому не має отвору-втулки. Тобто, цілком вірогідно, що процес шліфування та прикінцевого лискування рогу передував формуванню втулки. Така послідовність спостерігалася на прикладі кістяних руків'їв ножів з Каменського городища [3, с. 194]. Також з цієї ями походить невеличкий фрагмент рогу сегментовидної форми (рис. 4, 9) та два фрагменти підлощеної та загостреної трубчастої кістки (рис. 4, 4-5), які є чи то уламками від готових знарядь, чи то відходами виробництва.

Всього на городищі було знайдено три заготовки під наконечники стріл. Дві – нашою експедицією, третя – при розкопках 1985 р. вінницького археолога Б.М. Лобая у заповненні житла [1, рис. 3, 11], що розташовувалося під валом у південно-східній частині городища.

Цікаво, що готових наконечників стріл не набагато більше – всього чотири (два – з наших розкопок та два з розкопів Б.М. Лобая). З них один кулеподібної форми (рис. 3, 5), два – тригранної [1, рис. 3, 9-10] та один – чотиригранний (рис. 3, 6).

Можна зазначити, що оскільки припускається наслідування ромбічних форм від чорногорівської культури [10, рис. 107], кулеподібні форми також можна вважати похідними від передскіфського часу. У такому випадку, вибірка северинівських кулеподібних наконечників постає як набір місцевих виробів, типологічно похідних від жаботинських прототипів. Причиною дотримання архаїчних прийомів виробництва може бути простота форми та легкість у виготовленні.

До сировинних матеріалів також можна віднести заготовку з рогу (рис. 4, 18), яку було знайдено у заповненні об'єкту 1. Висотою 4,5 і діаметром 5 см, циліндричний шматок рогу був розпиляний впоперек з обох сторін. На це вказували сліди зубців якогось інструменту на площинах перерізу. Подібні сліди бачимо на вже розглянутому фрагменті рогу з Ями 16 квадрату К68а (рис. 4, 7). Подібні зразки були знайдені в Ямі 11 квадрату L72с (рис. 4, 15), культурному шарі квадрату L71d (рис. 4, 14), а також в Ямі 8 квадрату L82а (рис. 4, 17).

З розкопу К56 d походить три фрагменти з кістки зі слідами обробки не зрозумілого призначення (рис. 4, 10, 12). Скоріш за все це також відходи виробництва – уламки невдало зроблених чи не закінчених виробів. У заповненні культурного шару знайдено прямокутну пластинку довжиною 4 см, шириною 1,5–2 см. З ширшого краю на зламі простежується круглий отвір діаметром 0,5 см. Звідси ж походить фрагмент пласкої кістки з параметрами 2×6,5 см, наполовірованої з однієї сторони. Має яскраві сліди перебування у вогні. Наступний виріб походить з об'єкту 5 (рис. 4, 11). Це уламок ограненої кістки довжиною 3,5 см з круглим отвором діаметром 0,2 см, по якому пройшла лінія зламу.

Особливий інтерес становить знахідка з ями 10 квадрату L72с. Це серцевина рогу, з якого було знято зовнішній ороговівший шар. На ньому простежуються виразні сліди різки та пиляння. Цікава ця знахідка, ще й тому, що з житла 1985 р. походить вже готовий агрефакт – тридирчастий псалій, позбавлений декору, який було зроблено з подібного фрагменту рогу [11, с. 26; табл. 96, 8]. Схожі псалії презентовані у пам'ятках передскіфського часу, які С.В. Махортих виділив їх у окремий Березівський тип [12, рис. 11]. Проте подібність даних екземплярів може й не пояснюватись хронологічною складовою. Адже житло 1985 р. датується у межах загальної хронології городища. Ймовірно, у даному випадку використано найменш трудомісткий спосіб виготовлення псалія. Форма цього виробу є надзвичайно простою – не змінюючи контур рогу просто просвердлено отвори. У скіфський час вироби без оздоблення у звіриному стилі майже повністю виходять з вжитку. В якості прикладу можна згадати псалії з кургану 346 біля с. Текліно [7, табл. XXV, 11] та Західного Більського городища [21, рис. 38, 5].

Дуже насиченою знахідками обробленої кістки є яма 15, що розташовується у квадраті К58d. Цей комплекс поєднує як відходи від роботи майстра, так і готові вироби, оформлені у звіриному стилі. Вони представляють особливий науковий інтерес. Адже, з території Лісостепоного Побужжя відомо малу кількість зображень у звіриному стилі [20, с. 90]. Тут було знайдено сім фрагментів кісток, що набули геометричних форм в наслідок різання. Всі вони кальциновані. Сліди обпалу простежено і на фрагменті псалія, що був знайдений тут же. Це уламок від виробу, зробленого з трубчастої чи пласкої (?) кістки. Майстер зобразив

голову грифа із загнутих дзьобом, що закінчується наскрізним отвором. Око випнуте, восковиця слабо виділена. По периметру дзьоб орнаментований дрібними овами, «шия» птаха прикрашена трьома паралельними вертикальними рядами виїмчастих трикутників. Поверхня залощена. Цей виріб можна без перебільшень назвати яскравим взірцем кістяного різьблення. Не дивлячись на те, що інша частина псалія відсутня, можна говорити з певною долею вірогідності, що це був тридирчастий псалій. На це вказують як аналогії, так і той момент, що всі інші псалії, що походять з городища мали по три отвори. Подібне зображення бачимо на тридирчастому псалії типу I.1.1.4 за О. Могилівим [13, рис. 43.17], що походить з Другого Жаботинського кургану. Вони схожі як за стилем виконання голови птаха, так і наявністю виїмчастих трикутників на його шії.



Рис. 4. Напівфабрикати, заготовки та відходи виробництва:

1 – Яма 15; 2, 6, 7, 13 – Яма 16; 3, 4, 5, 9 – Яма 19; 8, 17 – Яма 8; 10, 12 – культурний шар K56d;
11 – Об'єкт 5; 14 – культурний шар L71d; 15 – Яма 11; 16 – Яма 10; 18 – Об'єкт 1.

1, 2, 3, 4, 5, 6, 7, 9, 13 – розкопки 2013 року; 8, 15, 16, 17 – 2012 року, 10, 11, 12, 14 – 2011 року, 18 – 2010 року.

Дата наведеного комплексу лежала у межах кінця VIII – першої чверті VII ст. до н.е. За останніми розробками відбулося омолодження дати цього комплексу до середини VII ст. до н.е. [5, рис. 3]. На користь високої дати северинівського псалія свідчать риси, що характерні для більш пізніх виробів – ови в окутті дзьобу [13, рис. 43.3] та манера розташування трикутників [13, рис. 43.5]. типу I.1.1.2 по О. Могилову, які датуються серединою VII – серединою VI ст. до н.е.

З цієї ж ями 15 походить уламок від іншого псалія. Він був сильно потрошений та склеївся з дев'яти фрагментів. Цей псалій з трьома отворами прикрашено копитцем. Його також зроблено з кістки. На поверхні виробу біля отворів видні сліди від тертя ремінців, зламаний він по третьому отвору – очевидно, отвори були «слабким місцем» у кістяних псаліях. Вірогідно, псалій зламався через потужне навантаження саме на цю ділянку добре напруженого повіду. Загальна манера виконання та форма трохи нагадує вищеописаний виріб. Тут також відчувається особлива увага майстра до деталей. Так, на копитці прокреслено слабо загнуту риску, яка позначає, що художник зобразив саме копито. У типології О. Могилова не знайшли цього широковживаного на теренах Скіфії мотиву у такому виконанні. Високохудожність цих двох виробів вказує на роботу справжнього митця, який не лише мав гарну уяву, але й професійно втілював її у кістці.

І ще один взірєць звіриного стилю також походить з ями 15. Це пряжка-пронизка кінської вузди, яка підциліндричної форми з одним наскрізним отвором вирізьблена з рогу (рис. 2, 5). Поверхня зашліфована, проте блиск відсутній і видно пористу структуру матеріалу. Одна грань її містить унікальне зображення. Художник змалював протиставлені підборіддями одне до одного голівки лосів. Між притиснутих до голів гострих вух він зобразив їх зменшену копію. І вже між вух другої пари в геральдичній позі майстер вправними рухами різця позначив вже зовсім мініатюрну голівку лося, яку розташував під прямим кутом до попередніх зображень. Ця остання голівка ледь читається неозброєним оком – її довжина всього декілька міліметрів. Подібне симетричне розташування є однією з рис скіфського звіриного стилю. Голівки лося також були популярним мотивом на теренах скіфської культури. За манерою зображення розглянуте зображення лосів дещо нагадує жаботинські. Проте, точної аналогії ми не знайшли.

Ще два псалія, які складали пару, походять з ями 4 квадрату K56d. Кожний був поламаний на декілька фрагментів. Псалії плоскі, з трьома отворами. Оброблені тільки з однієї сторони з внутрішньої видно необроблену пористу структуру кістки. Очевидно, за основу виробу взято розколену навпіл довгу кістку. Навколо центрального отвору чітко простежуються виразні сліди від тертя ремінців. Це свідчить про те, що ці вироби були у вжитку тривалий час, зламались та були викинутими.

Один їх кінець прикрашено схематично вирізьбленою головою котячого хижака (рис. 2, 2b), другий – хижого птаха (рис. 2, 2a). Така композиція доволі незвична, адже зазвичай якщо подібний виріб з одного краю оздоблено головою якоїсь істоти, з другого вирізьблено кінське копито [13, рис. 41–52]. Дана обставина вирізняє нашу знахідку з кола аналогічних артефактів. Наразі відомо лише один випадок оздоблення кістяного псалія парою голів пантер. Він походить з кургану біля с. Журовка у басейні Тясмину [7, с. 110, рис. 8; 13, рис. 51, 4]. Проте поєднання зображень двох хижаків на одному виробі зустрічається вперше. За морфологічними ознаками, ці екземпляри мають аналогії серед ранньоскіфських старожитностей. Схожі голови котячих хижаків прикрашали псалії з кургану 2 біля с. Вовківці [8, табл. XXXIV, 2] та кургану 40 біля Гуляй-Городу [7, табл. III, 1]. Проте від вказаних виробів, северинівські відрізняються меншою деталізацією. У них не зображено очі, лише прокреслено пащі, широкі ніздрі та вуха (тільки у одного екземпляра). Вказані риси більшою мірою зближують подані зображення з оформленням псалія з кургану 1 біля с. Райгород [20, рис. 1, 5].

Необхідно відзначити, що В.А. Іллінська інтерпретувала зображення цього типу дещо інакше. Дослідниця вважала, що схематизація призвела до появи невизначених зображень коней «з короткою та тупою мордою» [9, с. 47; рис. 8, 2]. Проте пропорції морди на приведених артефактах близькі до обрисів відомої келермеської пантери [4, рис. 1, 5]. Тому слід пристати до думки Б.А. Шрамка, котрий вбачав у них саме котячих хижаків. Основним аргументом на користь такого бачення є теза, що форма голови представника певного біологічного виду зберігає основні риси незалежно від схематизації зображення [22, с. 101, 102; рис. 4, 14-20].

Техніка оформлення голівки птаха на одному з псаліїв має паралелі з виробами з Немирівського городища [18, рис. 15, 1] та кургану біля с. Будки [13, с. 26, рис. 43, 17]. Їх поєднують абрис дзьоба та прокреслені по одній схемі лінії від основи дзьоба до краю. У цьому випадку суттєвою відмінністю северинівського екземпляру від наведених аналогій є значне спрощення і орнітоморфного зображення – виконавець, як і з головою котячого хижака, знову знехтував оком. Хоча ця риса притаманна більшості зображень такого типу. Схематизація декору може вказувати на вищу дату, ніж у наведених аналогій. В той же час, стилістична близькість ймовірно вказує на наслідування майстром з Северинівки виробів попереднього часу.

О.І. Шкурко відносив появу зображень «узагальноючо-пластичного» вигляду до кінця VI ст. до н. е. [20, с. 91]. Якщо взяти до уваги те, що згаданий автор у своїй статті дотримувався датування кургану 2 біля

с. Жаботин межею VII–VI ст. до н. е., за сучасними хронологічними оцінками, появу спрощеного звіриного стилю можна впевнено подавнювати принаймні на п'ятдесят років.

Отже, загальний вигляд псаліїв дозволяє віднести їх до келермеського часу, або до третьої архаїчної групи кінського спорядження за Могилівим [13, с. 99]. З оглядом на схематичність звіриного стилю, датування можна зв'язати до фінальної фази цієї групи, тобто до початку VI ст. до н. е. Наведені судження корелюються з хронологічною позицією фрагменту вінця самоської амфори, який знайдено в одному шарі разом з псаліями в ямі 4. Ця амфора архаїчного типу I за С.Ю. Монаховим, датується другою половиною VII – третьою чвертю VI ст. до н. е. [14, с. 26, 27; табл. 14].

З ями 8, яка розташовувалася на межі квадратів L81b та L82a, та містила багато цікавих знахідок серед яких вирізняється уламок рогового тридирчастого псалія (рис. 2, 4). Він округлий у перетині та прикрашений кінським копитом. У виробі відчувається елегантність, притаманна всім северинівським знахідкам у звіриному стилі. Копито зображено у спрощено-реалістичній манері. Цей виріб також має сліди потертості від ремінців та зламаний по третьому отвору.

З цієї ж ями походять два напівфабрикати. Це невеликий сегмент рогу зі слідами різання (рис. 4, 8) та ріг зі слідами пиляння у поперечнику (рис. 4, 17). Ці знахідки різних ступенів готовності – від сировини до готового вже уживаного та зламано виробу, додатково демонструють всі стадії виробничого процесу.

Знаряддя праці поки що не становлять великої колекції, проте не менш цікаві за інші вироби. Всі вони виготовлені з трубчастих кісток. Ріг для таких виробів не використовувався.

У ямі 4 знайдено трубчасту кістку діаметром 1 см і довжиною 12 см. Поверхня виробу не оброблена, лише з однієї сторони зроблено надпили таким чином, що на поперечному зрізі виступають три трикутні зубці (рис. 3, 3). Подібний дещо більший екземпляр походить з заповнення ями 17 (рис. 3, 2), на одному його кінці вирізано п'ять зубців. Протилежна сторона сформована у вигляді загостреного трикутника. Ймовірним застосуванням цих знарядь могло бути нанесення штампу на кераміку. Підтвердженням такої думки є орнаментация зроблена зубчастим штампом на окремих закритих мисках, які також походять з городища. Проте, не можна виключати й іншого їх застосування.

Також тут було знайдено дві кістяні проколки. Одна, що має менші розміри, походить з культурного шару L71d (рис. 3, 7). Її зроблено з заточеної дрібної трубчастої кістки. Друга – з ями 21 квадрату K68b (рис. 3, 4). Подібна масивна проколка походить з Немирівського городища [17, рис. 27, 1].

Окремо слід виділити знахідку кістяного гребінця, що свідчить не лише на користь косторізного виробництва, а й на наявність такого необхідного для повсякдення прядіння. Кістяний гребінець з чотирма зубцями (рис. 3, 1) було знайдено на глибині 0,6 м в заповненні об'єкту 1. Його параметри – 7,9×3,8×0,7 см, має злегка залощену поверхню. Лінія давнього зламу вказує на втрату одного, або двох зубців. Подібні вироби починають зустрічатись ще на пам'ятках передскіфського часу – один на Московському городищі [19, с. 99; рис. 68, 3] та два на Жаботинському поселенні [6, табл. 95, 17, 18]. Більше поширення вони отримали за скіфського часу. Відомі аналогії з Рудківецького городища [2, рис. 6, 3], кургану біля с. Перебиківці [16, рис. 6, 2], городищ Західного Більського [21, с. 96; рис. 41, 8], Полкової Микитівки [15, с. 43; рис. 8, 17]. Дослідниками припускається, що ці інструменти могли бути використані для ущільнення ниток поперечно-переплетення на ткацькому станку [15, с. 43].

Отже, на Северинівському городищі зібрано презентабельну колекцію предметів, які свідчать на користь існування місцевого косторізного виробництва. Майстри практикували широкий спектр прийомів у обробці кістки та рогу. Яскравою рисою цього часу є оздоблення кістяних виробів у звіриному стилі. Цікаво, що подібним чином прикрашена виключно кінська вузда. Вірогідно, що така тенденція пов'язана з кочівницькою модою, як була привнесена сюди зі Степу. Варто відмітити, що до цього спонукало вигідне розташування городища на початку вододілу між Дністром та Південним Бугом, через який проходив торговельний шлях [23, р. 402]. І подорожні на Северинівському городищі мали можливість змінити поламани елементи упряжі, на нові, що виготовляли місцеві майстри.

Розповсюдження моди на звіриний стиль скоріш за все пов'язано з поширенням скіфської культури, імпульси якої надходили на городище з степу. Судячи з усього, інновації лягли на благодатний ґрунт, адже на пам'ятці виробництво кістяних псаліїв базувалося на традиціях, що сягали попередніх часів. На що вказує знахідка простого тридирчастого псалія з житла 1985 року. Не виключено, що місцеві майстри підхопили і творчо розвинули образи, привнесені степовиками.

Список використаних джерел та літератури

1. Болтрик Ю.В., Ліфантій О.В., Шелехань О.В. Ремісничє виробництво жителів Северинівського городища за новими даними // Актуальні проблеми археології, історії та історичного краєзнавства Буго-Дніпровського межиріччя. – Умань, 2012.
2. Винокур І.С., Гуцал А.Ф., Пеняк С.І., Тимошук Б.О., Якубовський В.І. Довідник з археології України. Хмельницька, Чернівецька, Закарпатська області. – Київ, 1984.

3. Гаврилюк Н.А. История экономики Степной Скифии VI-III вв. до н.э. – К., 1999.
4. Галанина Л. К. Контакты скифов с ближневосточным миром (по материалам келермесских курганов). – АСГЭ. – 1991.
5. Гречко Д.С. О памятниках киммерийцев и «раннескифской» культуре // *Stratum plus*. – № 3. – 2013.
6. Дараган М. Н. Начало раннего железного века в Днепровской Правобережной Лесостепи. – К., 2011.
7. Ильинская В. А. Раннескифские курганы бассейна р. Тясмин (VII–VI вв. до н. э.). – К., 1975.
8. Ильинская В.А. Скифы Днепровского Лесостепного Левобережья (курганы Посулья). – К., 1968.
9. Іллінська В. А. Скіфська вузда VI ст. до н. е. (за матеріалами Посулля)// *Археологія*. – 1961. – Вип. XIII.
10. Клочко В. І. Озброєння давнього населення України (5000–900 рр. до Р.Х.). – К., 2006.
11. Лобай Б. М. Городище Севериновское. – Наукові фонди Інституту археології НАН України. – 1985/144.
12. Махортых С. В. Киммерийцы Северного Причерноморья. – К., 2005.
13. Могилов О.Д. Спорядження коня скіфської доби Лісостепу Східної Європи – К. – Кам'янець-Подільський, 2008.
14. Монахов С. Ю. Греческие амфоры в Причерноморье. Типология амфор ведущих центров-экспортеров товаров в керамической таре: Каталог-определитель. – М. – Саратов, 2003.
15. Моруженко А. А. К вопросу о памятниках раннего железного века в бассейне р. Ворсклы // *СА*. – 1988. – № 1.
16. Смирнова Г. И. Состояние изучения Западно-Подольской группы памятников раннескифского времени в Лесостепной Скифии в конце XX века // *Kimmerowie, Scytowie, Sarmaci*. – Krakow, 2004.
17. Смирнова Г.И. Скифское поселение на Немировском городище: общие данные о памятнике // *МАИЭТ*. – Вып.4. – Симферополь, 1998.
18. Смирнова Г. И. Немировское городище – общая характеристика памятника VIII – VI вв. до н. е. // *Археологія*. – 1996. – №4.
19. Тереножкин А. И. Предскифский период на Днепровском Правобережье. – К., 1961.
20. Шкурко А. И. О локальных различиях в искусстве Лесостепной Скифии // *Скифо-сибирский звериный стиль в искусстве народов Евразии*. – М., 1976.
21. Шрамко Б. А. Бельское городище – город Гелон. – К., 1987.
22. Шрамко Б. А. К вопросу о значении культурно-хозяйственных особенностей степной и лесостепной Скифии // *Проблемы скифской археологии*. – М., 1971.
23. Boltryk Y. Pontic trade routes – Baltic Sea area as a map of Scythian expansion//*BPS*. – 2009. – Vol. 14.

Список скорочень:

АСГЭ – Археологический сборник Государственного Эрмитажа
 МАИЭТ – Материалы по археологии, истории и этнографии Таврии
 BPS – Baltic-Pontic Studies

Marcin Ignaczak

Doktor, Uniwersytet im. Adama Mickiewicza

Jurij Boltryk

Kandydat Historycznych Nauk,

Instytut Archeologii NANU

Marcin Ławniczak

Magister, Uniwersytet im. Adama Mickiewicza

FORTECE UKRAINY. BADANIA NAD SYSTEMEM GRODZISK Z WCZESNEGO OKRESU EPOKI ŻELAZA NA OBSZARZE PODOLA. PODSUMOWANIE WSPÓŁPRACY W LATACH 2008-2014¹

Badania IA NANU oraz IP UAM w obrębie grodziska z wczesnej epoki żelaza w Severinivce są częścią składową szerszego programu naukowego, noszącego nazwę «Fortece Ukrainy». Ma on na celu rozpoznanie i zinventaryzowanie grodzisk tworzących zachodnią, podolską koncentrację osadniczą, w granicach lasostepu ukraińskiego.

Słowa kluczowe: Archeologia, Wczesna Epoka Żelaza, Grodzisko, Podole, GIS, Severynivka, Nemiriv.

Badania Instytutu Archeologii Narodowej Akademii Nauk Ukrainy oraz Instytutu Prahistorii UAM w obrębie grodziska z wczesnej epoki żelaza w Severinivce są częścią składową szerszego programu naukowego, noszącego

¹ Badania w latach 2013–2014 przeprowadzono w ramach projektu finansowanego ze środków Narodowego Centrum Nauki – przyznanych na podstawie decyzji numer DEC-2012/07/B/HS3/01917.