

7. Зданович Г.Б. Аркаим: Арии на Урале или несостоявшаяся цивилизация // Аркаим: Исследования. Поиски. Открытия. – Челябинск, 1995. – С. 21-42.
8. Зданович Г.Б., Батанина И.М. «Страна городов» – укрепленные поселения эпохи поздней бронзы XVIII-XVII вв. до н.э. на Южном Урале // Аркаим: Исследования. Поиски. Открытия. – Челябинск, 1995. – С. 54-62.
9. Зданович Г.Б., Генинг В.В. Оборонительные сооружения поселения Синташта // АО-1983 г. – М., 1985. – С. 147-148.
10. Отрошенко В.В. Укріплене поселення Дикий Сад у системі пам'яток білозерської культури // ЕМІНАК. – 2008. – № 3. – С. 5-10.
11. Пустовалов С.Ж. Соціальний лад катакомбного суспільства Північного Причорномор'я. – К., 2005.
12. Спришевский В.И. Оборонительное сооружение эпохи бронзы на территории Узбекистана // СА. – 1972. – № 3. – С. 227-232.
13. Шарафутдинова Э.С. Памятники конца эпохи поздней бронзы в Нижнем Дону и Степном Прикубанье // СА. – 1991. – № 1. – С. 184-196.
14. Kirill V. Gorbenko, Yuriy S. Grebennikov. The «Dykyi Sad» fortified settlement as a uniting link in the context of economic, political and cultural relation of 1200 – 1000 BC (the Baltic shore, the Pontic region and the Mediterranean) // Routes between the seas: Baltik-Boh-Bug-Pont from the 3rd to the middle of the 1st millennium BC. Baltic-Pontic Studies. Vol. 14: Poznan, 2009. – p. 374-389.

Список сокращений:

АО – Археологические открытия

АДУ – Археологічні дослідження України

СА – Советская археология

Едуард Овчинников

к.і.н., науковий співробітник
відділу археології енеоліту-бронзового віку
Інституту Археології НАН України
м. Київ

Лариса Виноградська

к.і.н., старший науковий співробітник
відділу археології енеоліту-бронзового віку
Інституту Археології НАН України
м. Київ

Петро Болтанюк

магістр історії, старший науковий співробітник
Кам'янець-Подільського державного
історичного музею-заповідника
м. Кам'янець-Подільський

ДО ПИТАННЯ ПРО ФОРТИФІКАЦІЙНІ СПОРУДИ НА ПОСЕЛЕННЯХ КУКУТЕНЬ-ТРИПІЛЛЯ

На багат шаровій пам'ятці Кукутень-Трипілля, що відкрита на території Кам'янець-Подільської фортеці, виявлено об'єкти, які можна пов'язувати із фортифікацією. У статті наведені характеристика споруд, аналогії, ймовірне датування та призначення об'єктів

Ключові слова: Кам'янець-Подільський, Старий замок, Північний бастион, Кукутень-Трипілля, фортифікація.

Оборонні споруди є важливим джерелом, що допомагає висвітлити окремі моменти історії ранньоземлеробських племен культурно-історичної спільності Кукутень-Трипілля. Вони виникали на певних етапах і були пов'язані, безперечно, з кризовими моментами у існуванні трипільського суспільства. Періодична поява великої кількості фортифікаційних споруд, іноді досить складних, поряд з кількісним та якісним зростанням зброї, вказує на розвиток військової справи за часів енеоліту. Тенденція до укріплення поселень простежується від самих джерел Кукутень-Трипілля. Так, вже на прекукутенських пам'ятках Траян Дялул-Віей і Тирпешті були виявлені залишки ровів, що оточували селища з боку поля. Однак значного поширення фортифікація набула на наступних етапах розвитку кукутень-трипільської спільності. Відзначимо, що наявність укріплень для трипільських селищ не є загальним правилом. Відкриття таких об'єктів відбувається досить рідко, загалом для трипільських пам'яток вони є радше виключенням. Питання про призначення таких спо-

руд не завжди вирішується однозначно. Тому кожен з об'єктів потребує належної фіксації та докладного вивчення із врахуванням ландшафтно-географічних умов, в яких вони існували.

Нещодавно у Кам'янці-Подільському була відкрита нова пам'ятка, яку можна пов'язувати із фортифікаціями Кукутень-Трипілля. Об'єкт був відкритий і досліджений у 2008, 2010 роках Л.І. Виногородською і П.А. Болтанюком під час розкопок на території Північного бастиону [1; 3; 4].

За даними стратиграфії, під підсипкою бастиону XVIII ст. було виявлено культурні нашарування періоду середньовіччя (XIII – поч. XVI ст.), чорноліської культури та трипільського часу. Суцільний потужний (до 1,0 м) шар гумусу чорного кольору, що залягав безпосередньо на материковій скелі, був насичений керамікою, кістяними та кам'яними знаряддями періодів Трипілля та Чорнолісся. Межа між культурними шарами енеоліту та фінальної бронзи – раннього заліза становила, швидше, умовну лінію, що визначалася глибиною знаходження знахідок – шар чорноліської культури (до 0,3 м) перекривав зверху шар із трипільськими матеріалами [4, с. 62].

Культурний шар трипільського часу рівномірно розподілявся поверх материкової скелі, що має тут достатньо крутий природний нахил у північному напрямку від фортечного муру до урвища (Рис. 1). Пониження материка вздовж 10 м в межах траншеї утворювало перепад 5 м. По краю схилу траншеї були виявлені видовбані безпосередньо у скелі два рови із заокругленим дном. Рови розміщувались поперек траншеї утворюючи дві паралельні лінії, що продовжувались у західному та східному профілях траншеї. При цьому їх розміщення співпадає з периметром схилу півострова на якому розміщується фортеця. Верхній рів був завширшки 1 м, завглибшки 0,5-0,8 м. Він виявився заповненим рамушиною (дрібно уламковий матеріал скельної породи). Остання з'явилася тут, ймовірно, під час видовбування нижнього рову, або ж це заповнення конструкції яка існувала у цьому місці. Нижній рів, що був менший за розмірами, – завширшки 0,5-0,6 м і завглибшки 0,3 м – виконував, вірогідно, функцію ескарпу з додатковим обвалуванням.

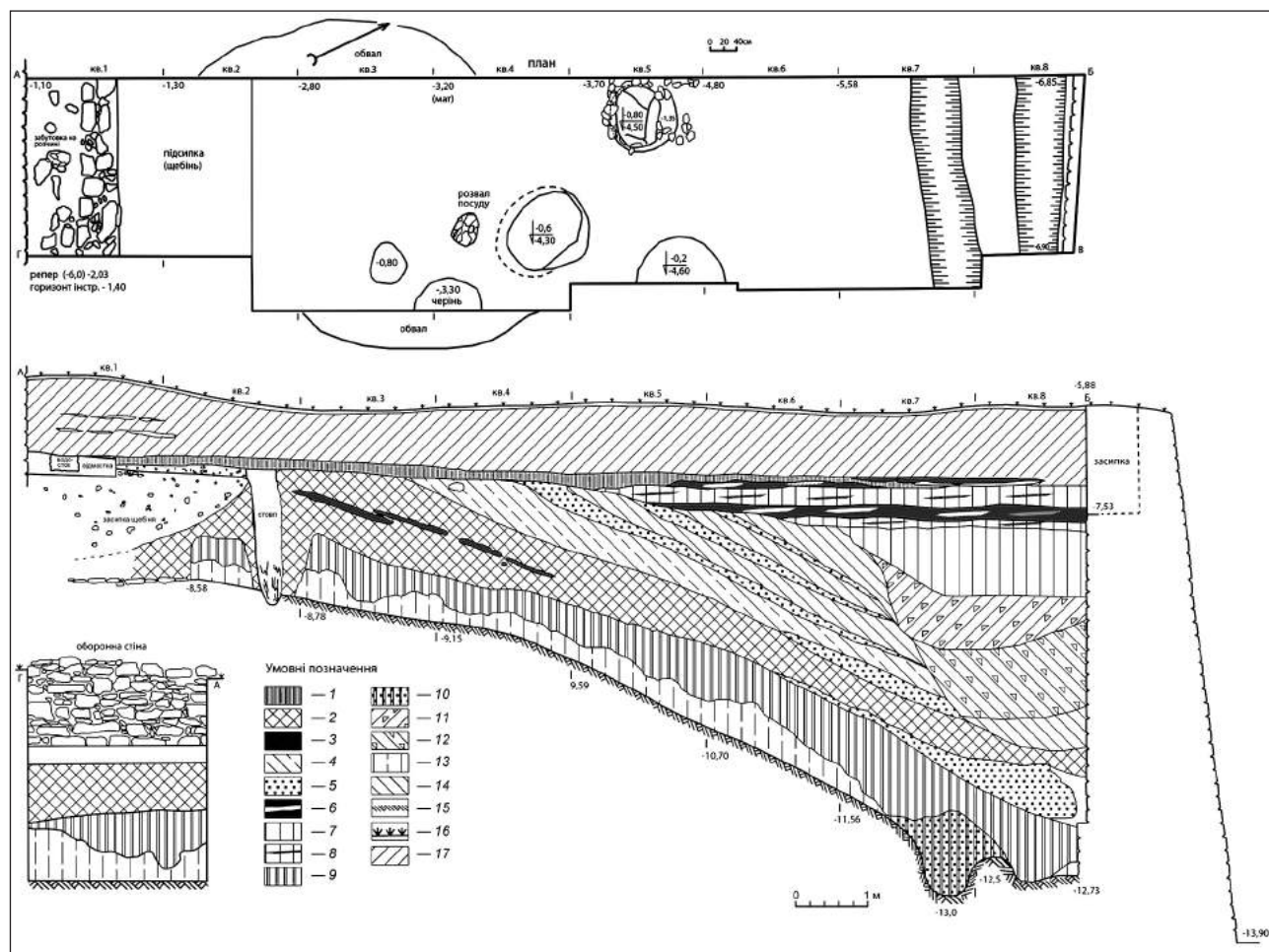


Рис. 1. Кам'янець-Подільський, замок, Північний бастион, траншея 1, план і профіль (за Л.І. Виногородською та П.А. Болтанюком); 1 – сірий щільний ґрунт; 2 – чорний ґрунт з уламками кісток; 3 – перепалене каміння; 4 – буро-сірий ґрунт; 5 – рамушина (відшарування); 6 – глиняні прошарки; 7 – темно-бурий ґрунт; 8 – бурий ґрунт з прошарками глини; 9 – темно-сірий ґрунт щільний; 10 – темно-сірий ґрунт з рамушиною; 11 – сірий ґрунт з уламками каміння; 12 – бурий ґрунт з уламками каміння; 13 – передматерик; 14 – бурий ґрунт; 15 – материк; 16 – дерн; 17 – сірий пухкий мішаний ґрунт

Аналіз наявних керамічних матеріалів з розкопок Північного бастиону Кам'янець-Подільського замку свідчить про наявність тут трьох культурних шарів Кукутень-Трипілля. На цьому місці існували три поселення, розділені між собою значними проміжками часу. Вони відносяться до різних локальних типів, існуючих у різні хронологічні періоди: перше – типу Озаринців (за С.М. Рижовим), синхронне пам'яткам борисівського типу (початок Трипілля В I), друге – заліщицької групи (третя заключна фаза Трипілля В I/В II), третє – гординештського типу (фінал Трипілля С II) [12].

Для з'ясування вірогідної належності виявлених у Кам'янець-Подільському об'єктів до певного періоду Кукутень-Трипілля розглянемо кілька відомих фортифікаційних споруд, розташованих в різних регіонах спільності.

Трушешті (Кукутені А2). Пам'ятка розташована на витягнутому вузькому місі високої тераси р. Жіжія. З боку поля мис перерізаний оборонним ровом, завдовжки 200 м, завширшки у верхній частині 2,5-5 м, завглибшки 2,5 м. Поперечний переріз рову нагадує лійку: стінки його плавно сходяться до заокругленого дна завширшки не більше 0,5 м [19, с. 112-113].

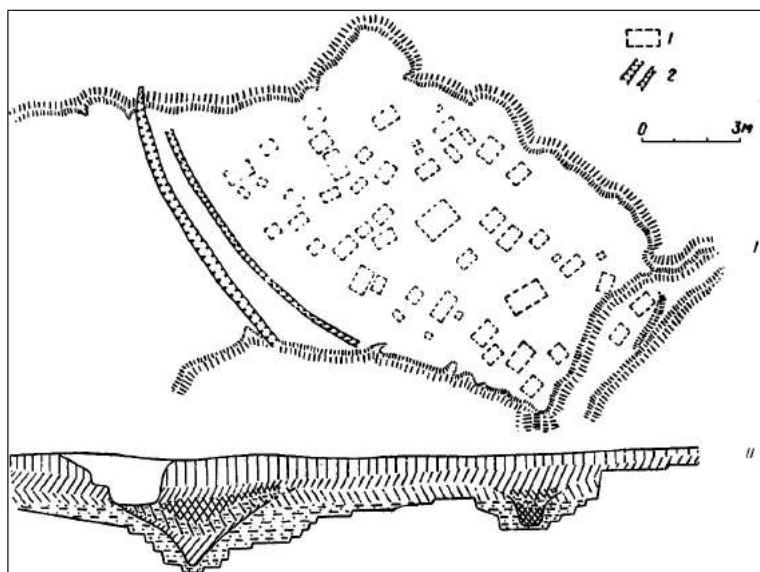


Рис. 2. Оборонні споруди на поселенні Хебешесті (за В. Думитреску); I – план поселення: 1 – житла; 2 – рови; II – профіль ровів

Хебешесті (Кукутені А3). Поселення розташоване на мисоподібному виступі плато, який з боку поля був обмежений двома ровами. Вони тяглися на 100 м на відстані 8-12 м один від одного (Рис. 2). Ширина внутрішнього рову – 1,5-4 м, глибина – 2 м; зовнішній рів досягає у ширину 5 м при глибині 2-2,5 м (на кінцях він помітно звужується). Обидва вони мають лійчастий профіль [17, рис. 21, 22].

Поливанів Яр III₁ (Трипілля В I). Поселення розташоване на високому місі, який було перерізано у його найвужчій частині ровом. Глибина рову складає 2 м (від давнього горизонту), ширина у верхній частині – 2 м, у нижній – до 0,2-0,3 м, профіль – клиноподібний. Довжина, ймовірно, була відповідною до ширини вузької частини мису і складала 75 м [13, с. 13; 14, с. 19-20].

Поселення перекриває більш ранню пам'ятку Поливанів Яр III₂, розташовано на тому ж самому місі, але більше за площею. Оборонна споруда аналогічна попередній, розташована на відстані 16 м від рову №1 і також перерізає мис у найвужчій частині. Глибина рову №2 складає 1,5 м (від давнього горизонту), ширина у верхній частині – 2 м, у нижній – до 0,2-0,3 м, профіль – клиноподібний. Довжина, ймовірно, була відповідною до ширини вузької частини мису і складала 75 м. На думку Т.С. Пассек, рів №2 був викопаний після того, як мешканці засипали внутрішній, прагнучи розширити площу поселення [13, с. 13; 14, с. 66-67].

Кукутені-Четеуця (Кукутені А3). Селище розташоване на вузькій мисоподібній ділянці плато, обмежений з трьох боків стрімкими урвищами. На рівному західному схилі воно захищене ровом глибиною 2 м при максимальній ширині 2,5 м. Викид з нього (пісок та вапняк-черепашник) йшов на побудову валу, який приймав до рову (Рис. 3). Основа валу, що збереглася, досягає у ширину 5-6 м та 0,8 м у висоту [19, с. 114-118; 20, табл. XLVII; 22, с. 9-12, 114-115].

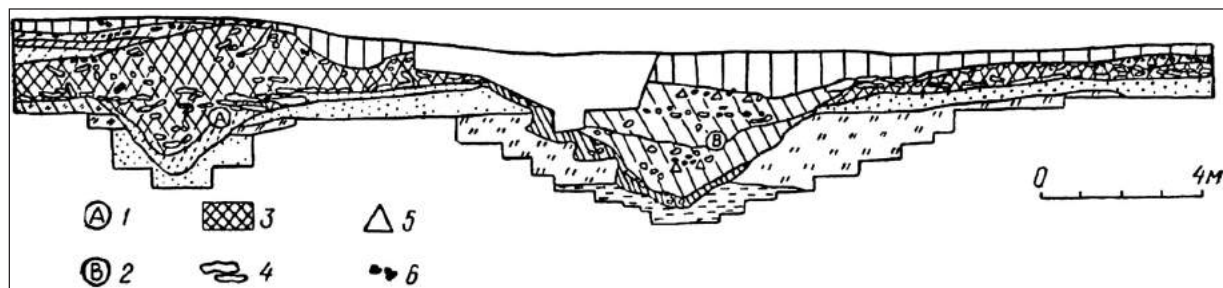


Рис. 3. Профіль оборонних споруд на поселенні Кукутені (за М. Петреску-Димбовицею): 1 – рів етапу Кукутені А; 2 – рів етапу Кукутені В; 3 – вал і контрескарп етапу Кукутені В; 4 – каміння; 5 – кераміка; 6 – глиняна обмозка

Кукутені-Четецуя (Кукутені В1) належить також другий рів («зовнішній»), відкритий на відстані 5 м від рову фази Кукутені А3, нижче по схилу. Профіль пізнього рову також лійчастий, його первісна глибина становить 2,5-3 м, ширина у верхній частині – близько 9 м. Спочатку рів був ступінчастий, але потім обидва його укоси облицювали камінням, щоб запобігти осипанню. Ґрунт з рову, що його кидали уверх по схилу, йшов на спорудження валу (він частково перекривав більш ранній вал), основа якого складалася з великих кам'яних брил, покладених у два-три яруси. Висота валу нині дорівнює 1,1-1,3 м. Ґрунт, викинутий по схилу донизу, утворив невисокий (нині 0,3-0,5 м), але широкий контрескарп. Увесь цей складний оборонний комплекс функціонував недовго, бо вже за наступної фази (Кукутені В2) поселення переходить через нього й поширюється нижче по схилу [19, с. 118-121; 20, с. 250].

Траян Дялуд-Финтинілор (Кукутені АВ). Пам'ятка розташована на краю невисокої річкової тераси. Відповідно до топографії місцевості рів мав форму півкола, оперізуючи поселення з трьох боків і виходячи своїми кінцями до краю тераси (загальна довжина становить близько 230 м). Після того, як поселення, спочатку невелике, розширилося і вийшло за межі рову, його було засипано і викопано новий, значно більший за розмірами і частково збіжний з першим. Ширина його місцями досягала 7 м, глибина – 2,5-4 м; профіль – лійчастий [18; 19, с. 116-119].

Сороки-Озеро (Трипілля В ІІ). Поселення розташоване на високій заплаві правого берега Дністра, що періодично затоплюється. Виявлено рів, простежений протягом 8 м. Ширина його дорівнює близько 8 м, глибина – щонайменше 2,6 м, профіль лійчастий. Рів відкритий на краю поселення з боку Дністра. Цей факт дає можливість припустити, що він оточував поселення, захищаючи його з усіх боків. Рів закидано ще за період існування пам'ятки [16; с. 79-80].

Бодаки (Трипілля В ІІ). Поселення розташоване на високій терасі лівого берега р. Горинь. Селище з трьох боків оперізував рів, який мав форму півкола і виходив своїми кінцями до краю тераси (Рис. 4). Загальна довжина рову становить близько 245 м, ширина верхньої частини – 2 м, нижньої – 15-17 см, глибина – до 2 м, профіль – клиноподібний [15, с. 14].

Наявність оборонних споруд (вали і рови) встановлена на ряді інших пам'яток середнього Трипілля: Старі Куконешти І, Бутешти І, Старі Бадражі ІХ, Нові Бадражі (уроч. Острів). Рови мають клиноподібні профілі [9, с. 72].

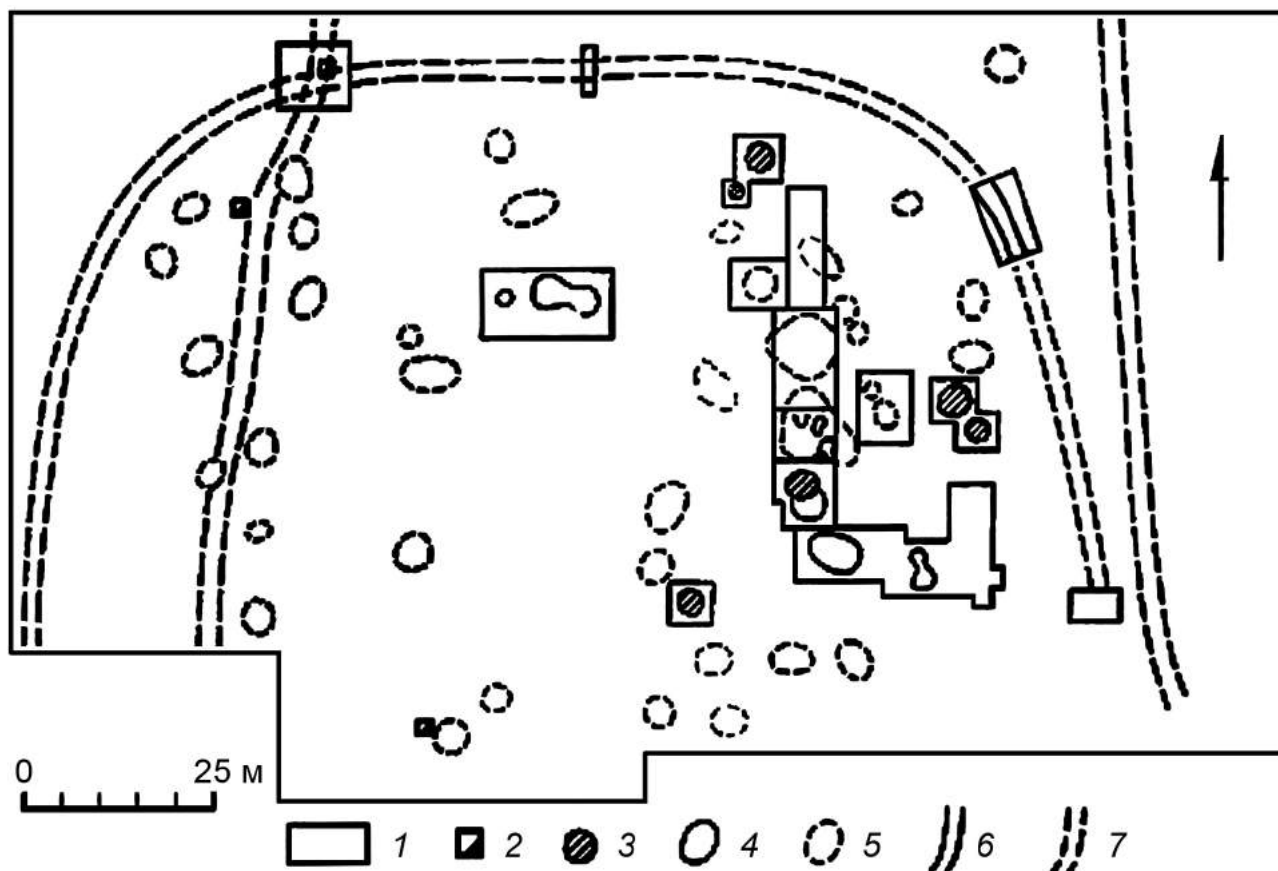


Рис. 4. План-схема поселення Бодаки (за Н.М. Скакун):

1 – розкопи; 2 – шурфи; 3 – наземні глинобитні споруди; 4 – розкопані заглиблені об'єкти;
5 – імовірні заглиблені об'єкти; 6 – розкопані ділянки ровів; 7 – імовірні рови

Фолтешті (Трипілля С II). Поселення розташоване на вузькому мисі високої тераси правого берега р. Прут. У центральній частині мису був викопаний оборонний рів, що захищав поселення із заходу. Ширина рову у верхній частині дорівнює 4,5-5,5 м, по дну – 0,5 м, глибина – 2,3-2,6 м. Профіль лійчастий. Автори розкопок вважають, що за доби енеоліту рів функціонував як оборонна споруда і був засипаний пізніше [21, с. 249-250, табл. I].

Жванець-Щовб (Трипілля С II). Поселення займало мис при злитті річок Кармелітка і Жванчик, за 300 м від їх впадіння в Дністер. З напільного боку селище було захищене валом та ровом, побудованими на вузькому – завширшки 7 м – перешийку, що відділяє останець мису від плато. Система оборони складалася з ровів та валів. Самий давній вал №1 мав висоту близько 1 м, він був насипаний з глини і подрібненого сланцю материкової породи, а також гумусу, які з'явилися тут в результаті спорудження рову №1. З фронтального боку вал був обкладений плитами зі сланцю. За валом знаходився контрвал довжиною 4 м і висотою 0,8 м.

Вал №2 був збудований пізніше, він частково перекрив вал №1 і кілька разів додатково підсилювався. Фронтальна сторона вала також мала своєрідний панцир зі сланцевих плит, ретельно укладених, а в нижній частині, з метою запобігання зсуву, поставлених на ребро. Після останньої перебудови вал досягав висоти близько 3 м, рів – глибини 2 м. Вже за системою валів і ровів – із зовнішнього боку селища, на плато – існував ще один рів (№ 3), розташований перпендикулярно до фортифікаційної лінії. Кінцева похила частина мису була ескарпована – схил мису підрізали та укріпили валом [2; 10; 11].

Костешти IV (Трипілля С II). Поселення розташоване на скелястому вузькому останці на ділянці із великою крутизою схилу. Селище було відділене від мису системою фортифікацій, що складалася з двох

коротких ровів з валами і одним довгим ровом з валом. Останній був спрямований під кутом до двох попередніх, утворюючи таким чином трикутний у плані незабудований майданчик. Глибина ровів від дна до вершини валів коливається від 3,9 до 2 м, ширина становить від 6 до 3 м. Висота валів – 0,9 і 0,6 м. Заслужують уваги рештки двох стовпів, а також ще три стовпові ями, виявлені при дослідженні вала №1. Стовпи були вкопані вертикально, паралельно рову, матеріал – дуб. Цілком вірогідно, що по верху вала був встановлений частокіл, який підсилював оборонні здібності укріплення [9, с. 72-74].

Козаровичі (Трипілля С II). Розташовано на північ від Києва, займало підвищену ділянку першої тераси правого берега Дніпра (висота становить близько 10 м). Рів мав у плані кільцеву або напівкільцеву форму, частина його зруйнована водоймищем (Рис. 5). Діаметр рову дорівнює близько 60 м, глибина – 1,5-1,6 м, ширина у верхній частині – 2,5-3 м, біля дна – 0,5 м. Профіль клиноподібний. У південно-східній частині залишений прохід завширшки 3 м. На площі, оточеній ровом, виявлено кілька заглиблених жител та господарчих ям, але деякі господарчо-житлові об'єкти і окремі знахідки софіївського типу траплялися далеко за межами рову. Отже, він оточував порівняно незначну частину поселення, можливо, його первісне ядро [8, с. 111-115].

Маяки (Трипілля С II). Поселення розташоване у пониззі лівого берега Дністра. Тут збереглися залишки двох оборонних ровів, які широкими дугами або концентричними півколами охоплювали поселення з півночі. Зовнішній рів простежено на відстані 70 м (у давнину його довжина становила щонайменше 110 м); на північному заході він не доходив до берегових обривів. Пересічна ширина рову у верхній частині – 4-5 м, місцями він розширюється до 6-8 м. Глибина його від давньої поверхні – 3,2-3,4 м. Профіль лійчастий: стінки рову до глибини 2 м похило звужуються донизу, а потім стрімко, майже прямовисно, обриваються до вузького (0,4-0,6 м) дна (Рис. 6).

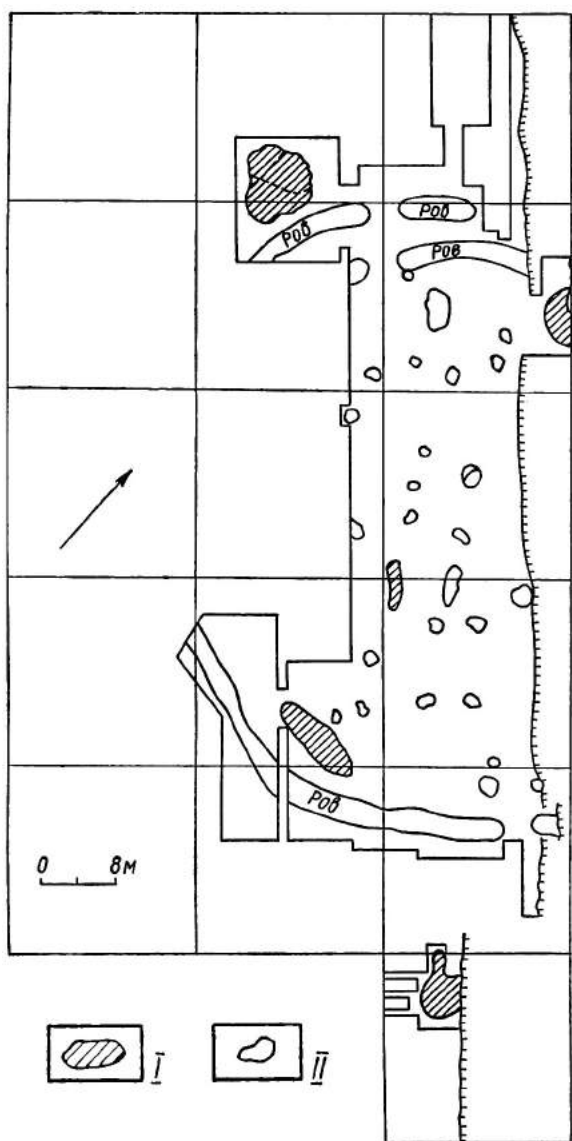


Рис. 5. План укріпленої частини поселення Козаровичі (за В.О. Круцом): I – житла; II – господарські ями

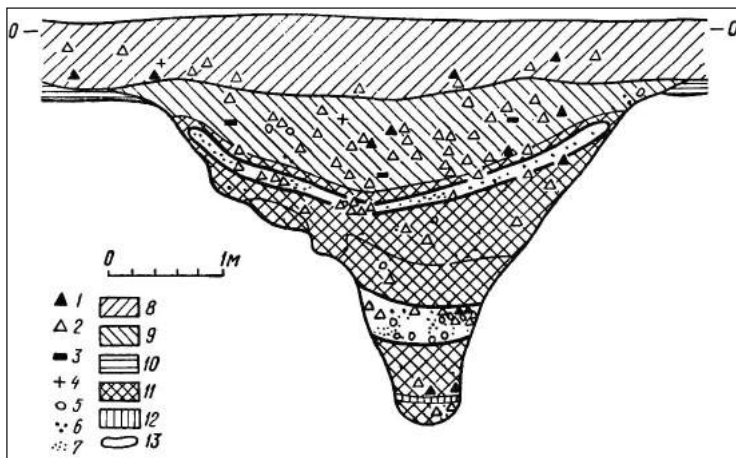


Рис. 6. Переріз зовнішнього рову на поселенні Маяки (за В.Г. Збеновичем):
 1 – гумус;
 2 – сірий гумусовий суглинок з домішкою попелу;
 3 – світлий передматериковий суглинок;
 4 – жовто-сірий перемішаний ґрунт;
 5 – материк; 6 – кераміка;
 7 – кістки; 8 – каміння;
 9 – кремій; 10 – печина;
 11 – черепашки; 12 – вугілля;
 13 – вогнища

Внутрішній рів віддалений від зовнішнього на 13 м. Ширина його дорівнює 4-5 м, глибина – 3,6-3,8 м, профіль лійчастий. Він також не був докопаний на північному заході до берегових обривів. У давнину рови поєднувала траншея лійчастого профілю (ширина становить 2 м, глибина – 1,5-1,6 м), що простяглася з південного сходу на північний захід на 65 м. Обидва рови й траншея, безсумнівно, були засипані ще під час існування поселення [7, с. 38-39].

Для найпізнішого Трипілля (етап С II) фортифікаційні споруди відомі також на поселеннях Бринзени III [9, с. 72], Гординешти II [6, с. 91].

Загалом, найбільш повні кількісні показники археологічно зафіксованих і ймовірних фортифікацій на пам'ятках Кукутень-Трипілля були зібрані В.О. Дергачовим (таблиця).

Таблиця

Кількісний розподіл пам'яток Кукутень-Трипілля із археологічно зафіксованими фортифікаціями та ймовірно укріплених поселень (за В.О. Дергачовим [5, с. 203])

Періоди	Роки до н. е. (cal BC)	Фортифіковані	Імовірно укріплені	Разом
Трипілля С II / Городіштя-Ербі-чень / Фолтешть	3400/3200 – близько 2750	28 / 31,1%	31 / 29,5%	59
Трипілля С I / Кукутень В	3900/3800 – 3400/3200	12 / 13,3%	26 / 24,7%	38
Трипілля В II / Кукутень АВ	4300 – 3900/3800	8 / 8,9%	11 / 10,5%	19
Трипілля В I / Кукутень А	4600 – 4300	40 / 44,9%	32 / 30,5%	72
Трипілля А / Прекукутень	Близько 5400 – 4600	2 / 2,20%	5 / 4,8%	7
Разом		90 / 100%	105 / 100%	195

Як бачимо, у період становлення культурної спільності на всіх її пам'ятках від Передкарпаття до Південного Бугу укріплені поселення поодинокі. «Ситуація докорінно змінюється з початком розвинутого Трипілля. Помітне тяжіння поселень до ділянок місцевості з надійним природним захистом, поява складних фортифікаційних споруд, що потребували значних колективних зусиль, – все це свідчить про намагання трипільців захистити свої домівки», вважає В.Г. Збенович [7]. Ще більш складна обстановка склалася у найпізнішому етапі існування спільності Трипілля С II. Якщо раніше збройні протистояння мали епізодичний характер, то на фінальній фазі відбувалися постійні сутички, а, можливо, і справжні війни. На рубежі енеоліту та бронзового віку в них могли бути задіяні як представники різних локальних об'єднань Трипілля, конкуруючих за територію і ресурси, так і населення іноетнічних племен, що просувалися у райони, зайняті пізньотрипільським населенням.

Захисні споруди виконували, ймовірно, не тільки суто військові функції. Дослідники неодноразово висловлювали думки про використання парканів та огорож на трипільських селищах і для господарських потреб. Так, існування у Поливановому Ярі ровів без оборонного валу Т.С. Пассек пояснювала необхідністю захисту худоби від диких звірів. Вони не були зручними для оборони під час військових дій, але, укріплені додатково частоколом та іншими засобами, перешкоджали проникненню «небажаних відвідувачів» [13, с. 133]. Стосовно трикутної в плані форми укріплень в Костештах IV, В.І. Маркевич припускав, що майданчик, утворений захисними спорудами, окрім виконання оборонної функції міг також використовуватися для утримання худоби [9, с. 73]. Ще одна ймовірна функція – відведення дощових і талих вод від ділянок селищ, зайнятих житловими та господарчими об'єктами. На думку Н.М. Скакун, підковоподібний рів на поселенні Бодаки міг використовуватися і для таких цілей. На користь цього може свідчити і спеціальний водовідстійник, влаштований (за спостереженням Е.В. Овчинникова) на повороті рову в напрямку річки.

Прийоми по облаштуванню крутого схилу на ділянці багат шарової пам'ятки, виявленої на території Північного бастиону Кам'янець-Подільського замку, також були націлені на виконання кількох функцій – терасування ділянки вздовж краю урвища, затримання осипання ґрунту зі схилів, і, нарешті, для встановлення захисного дерев'яного паркану або частоколу. Час існування цих споруд чітко встановити зараз важко. Загальній тенденції до фортифікування селищ цілком відповідають два трипільських пункти, матеріали з яких наявні у Північному бастионі Кам'янець-Подільського замку: перший, типу Озаринців (початок Трипілля В І), і третій, гординештського типу (фінал Трипілля С ІІ). Населення вказаних поселень існувало у періоди найбільшої економічної та політичної нестабільності. Саме тому мешканці цих селищ змушені були облаштовувати місця проживання в умовах, не завжди зручних для ведення господарства, але придатних для захисту від збройного нападу.

Список використаних джерел та літератури:

1. Болтанюк П.А. Давні культурні нашарування на території замку м. Кам'янець-Подільського за дослідженнями 2008 року // Актуальні проблеми археології. Тези Міжнародної наукової конференції на пошану І.С. Винокура, м. Кам'янець-Подільський 23-25 вересня 2010 року. – Тернопіль: Астон, 2010. – С. 102-104.
2. Бузян Г.М. Застосування каменю в домобудівництві трипільсько-кукутенських племен: (За матеріалами розкопок в с. Жванець [Хмельницької обл.]) // Тези доповідей 8-ї Подільської історико-краєзнавчої конференції: Секція археології. – Кам'янець-Подільський, 1990. – С. 10-12.
3. Виногородська Л.І., Болтанюк П.А. Археологічні дослідження Північного бастиону замку у м. Кам'янець-Подільський у 2008-2010 рр. // Актуальні проблеми археології. Тези Міжнародної наукової конференції на пошану І.С. Винокура, м. Кам'янець-Подільський 23-25 вересня 2010 року. – Тернопіль: Астон, 2010. – С. 102-104.
4. Виногородська Л.І., Болтанюк П.А. Дослідження Північного бастиону Кам'янець-Подільського замку // Археологічні дослідження в Україні. – 2010. – К. – Полтава, 2011. – С. 62-63.
5. Дергачев В.А. Два этюда в защиту миграционной концепции // *Stratum plus*. – 2000. – № 2. – С. 188-236.
6. Дергачев В.А. Позднетрипольские поселения у с. Гординешты // АИМ за 1970. –1971 гг. – 1973. – С. 90–100.
7. Збеневич В.Г. Оборонні споруди та зброя у племен трипільської культури // *Археологія*. – 1975. – Вип. 15. – С. 32-40.
8. Круц В.А. Позднетрипольские памятники Среднего Поднепровья / АН УССР. ИА. – К.: Наукова думка, 1977. – 160 с.
9. Маркевич В.И. Позднетрипольские племена Северной Молдавии / АН МССР. Отдел этнографии и искусствоведения. – Кишинев: Штиинца, 1981. – 194 с.
10. Мовша Т.Г. Позднетрипольское поселение в с. Жванец (по раскопкам 1961 г.) // КСИА. – 1970. – Вып. 123. – С. 84-93.
11. Мовша Т.Г., Корвин-Пиотровский А.Г. Монументальная каменная архитектура в домостроительстве и фортификациях эпохи энеолита – ранней бронзы лесостепи Юго-Восточной Европы // Тези доповідей Міжнародної науково-практичної конференції «Трипільський світ і його сусіди», м. Збараж, 20-25 серпня 2001 року. – Збараж: Вид-во ДІАЗ в м. Збаражі, 2001. – С. 29-31.
12. Овчинников Е.В., Виногородська Л.І., Болтанюк П.А. Кераміка Кукутень-Трипілля з території Старого Замку (Північний бастион), м. Кам'янець-Подільський // *Археологія & Фортифікація Середнього Подністрів'я*. ІІІ Всеукраїнської науково-практична конференція Кам'янець-Подільського державного історичного музею-заповідника. Збірник матеріалів. – Кам'янець-Подільський: ПП «Медобори-2006», 2013. – С. 10-17.
13. Пассек Т.С. Раннеземледельческие (трипольские) племена Поднестровья // МИА; № 84. – 1961. – 228 с.
14. Попова Т.А. Многослойное поселение Поливанов Яр. К эволюции трипольской культуры в Среднем Поднестровье / РАН. МАЭ. – СПб.: МАЭ РАН, 2003. – 240 с.
15. Скакун Н.Н., Цвек Е.В., Круц В.А., Матева Б.И., Корвин-Пиотровский А.Г., Самзун А., Яковлева Л.М. Археологические исследования трипольского поселения Бодаки в 2005 г. – К.–СПб., 2005. – 124 с.
16. Черныш Е.К. Трипольское поселение Сороки-Озеро // КСИА. – 1970. – Вып. 123. – С. 77-83.
17. Dumitrescu V., Dumitrescu H., Petrescu-Dimbovița M., Gostar N. Hăbășești. – București, 1954. – P. 54: cu fig.
18. Dumitrescu H., Dumitrescu V. Activitatea șanțierului arheologic Traian // *Materiale și cercetări arheologice*. – 1962. – VIII. – С. 249-252.
19. Florescu A. Befestigungsanlagen der spätneolithischen Siedlungen im Donau-Karpatenraum // *Študijne Zvesti Archeologického Ustavu Slovenskej Akadémie*. – Nitra, 1969.
20. Petrescu-Dimbovița M. Nouvelles fouilles archeologiques a Coucuteni-Baitcheni en Roumanie // *Atti del VI Congresso internazionale delle scienze Preistoriche e Protostoriche*, – V. II, comunicazioni. – Roma, 1965. – С. 246-252.
21. Petrescu-Dimbovița M., Casan J., Mateescu G. Săpăturile arheologice dela Foltești. – SCIV. – 1951. – 1.
22. Schmidt H. Cucuteni in der Oberen Moldau, Rumänien. Die befestigte Siedlung mit bemalte Keramik von der Steinkupferzeit in bis die vollentwickelte Bronzezeit. – Berlin-Leipzig, 1932. – 131 s.

Список скорочень:

АИМ – Археологические исследования в Молдавии. Кишинев.

МИА – Материалы и исследования по археологии СССР / АН СССР. ИИМК (ИА). М.–Л.: Изд-во АН СССР

КСИА – Краткие сообщения Института археологии АН СССР. М.

SCIV(A) – Studii și cercetări de istorie veche (și arheologie). București.

Віталій Конопля

молодший науковий співробітник інституту
українознавства ім. І.Крип'якевича НАН України
м. Львів

ПАМ'ЯТКА ТРИПІЛЬСЬКОЇ КУЛЬТУРИ МЕДИНЯ – ЛАЗИ У ВЕРХНЬОМУ ПОДНІСТЕР'І

У 1984 р. Верхньодністерська експедиція теперішнього Інституту українознавства ім. І.Крип'якевича виявила пам'ятку трипільської культури (етапи ВІІ – СІ) в урочищі «Лазі» поблизу с. Мединя Галицького району Івано-Франківської області і зафіксувала на ній сліди від 11 наземних глинобитних жител з дворядковою забудовою. Розкопом площею 408 м² досліджено дві прямокутні площадки з ймовірними розмірами 6 × 10 м і овальну у плані напівземлянку діаметром 5,8 × 6,24 м з глибиною 0,95 м, до складу якої входила зруйнована піч діаметром майже 1 м та дві господарські ями. З дослідженої частини поселення здобуто 3656 виробів з кременю, 45 зернотерок і 107 їх уламків, а також майже 5 тис. фрагментів столової (94%) і кухонної кераміки, пов'язаних з приблизно 218 посудинами, здебільшого з горщиками та мисками. Знайдено сім уламків глиняних фігурок.

Ключові слова: пам'ятка, розкопки, наземне житло, напівземлянка, трипільська культура, кераміка, вироби з кременю, антропоморфна пластика.

Тридцять років тому Верхньодністерська експедиція Інституту суспільних наук АН УРСР (тепер Інститут українознавства ім. І.Крип'якевича НАН України) провела розкопки трипільського поселення поблизу с. Мединя Галицького району Івано-Франківської області, що було виявлене перед тим місцевим краєзнавцем В.Дзерою, і здобула значний за кількістю речовий матеріал, який, однак, лишився майже не опублікованим. Побіжно результати цих досліджень у вигляді дуже стислої за змістом інформації відображені в ряді наукових праць [2; 6. с. 89, 95; 10. с. 37, 41], зокрема тих, що стосуються верхньодністерської групи (етапи ВІІ – СІ) [1; 3; 9] Трипілля.

Пам'ятка розміщена за 1 км на південь від села в урочищі «Лазі» і займає мисоподібний уступ другої надзаплавної тераси правого берега р. Лімниці – правостороннього допливу Дністра. На її розораній території площею близько 3 га виявлено 11 овальних у плані скупчень зруйнованих глинобитних жител наземної конструкції, що двома паралельними рядами простягаються вздовж краю плато. В першому з них, ближчому до берегового схилу, зафіксовано п'ять таких знаходжень, а в другому – шість. Відстань між ними становить біля 30 м, що, ймовірно, вказує на вуличну забудову поселення. Рештки від будівель не утворювали окремих гнізд і розмежовувались одне від одного незабудованим простором протяжністю від 20 до 50 м.

Топографічні особливості розташування пам'ятки Мединя – Лазі були вигідними як з огляду захисту, так і за умовами ведення господарства. Зокрема, її північна сторона обмежена крутим, місцями прямовисним схилом тераси, який, у свою чергу із заходу і сходу переривається двома глибокими ярами, а південна (напільна) за 0,30–0,35 км від краю плато переходить у довгий, паралельний до берегової лінії яр.

Забудована у трипільський час східна частина мису, схили якого порослі лісом, здіймається над заплавою до висоти 100 м. Звідси добре простежуються ближчі і дальні підступи до нього. Поруч з поселенням наявні діючі джерела. На близькій відстані від нього протікає стрімка Лімниця з дуже чистою водою, що неодноразово міняла русло, наближаючись або віддаляючись від місця проживання трипільців. Заплава річки, образно, кажучи, всяяна різною за формою і розмірами галькою з кам'яних порід Карпат, що використовувалась для продукування зернотерок і розтирачів. На пам'ятці перед початком розкопок зібрано 42 цілих і 107 уламків знарядь для помолу зерна, а також 2172 артефакти з місцевого кременю туронського походження, найближчі поклади якого залягають у відкладах вапняку за 25–35 км від поселення [5, с. 154].

Двома розкопами загальною площею 408 м² було охоплено територію площадки №2 із зовнішнього ряду забудови. Стратиграфічні розрізи в них ідентичні. До глибини 0,30–0,35 м від денної поверхні залягає темносірий орний ґрунт із значною кількістю перевідкладеного речового матеріалу. Нижче від нього йде сіруватожовте підґрунтя, яке на глибині 0,60–0,70 м переходить у материкову глину.

У межах обох розкопів на відмітках 0,35–0,40 м виявлені залишки глинобитної підлоги товщиною 7–10 см, котра внаслідок недостатньої термообробки розклаталась від дії підвищеної вологи (підшкірна вода),