

### Список використаних джерел та літератури:

1. Вакуленко Л.В., Приходнюк О.М. Славянские поселения I тыс. н.э. у с. Сокол на Среднем Днестре. – К. : Наукова думка, – 1984. – 106 с.
2. Винокур И.С., Хотюн Г.Н. Языческие изваяния из с.Ставчаны в Поднестровье // Советская археология. – 1964. – № 4. – С. 210-214.
3. Винокур И.С. Деякі язичеські символи в орнаменті черняхівської культури // Археологія. – 1970. – Т. 22. – С. 108-120.
4. Винокур И.С. Історія та культура черняхівських племен Дністро-Діпровського межиріччя II-V ст.н.е. – К. – 1972. – с. 115.
5. Винокур И.С. Черняхівська культура : витоки і доля. – Кам'янець-Подільський. – 2000. – 375 с.
6. Археологічні дослідження села Чабанівки у 2000-2001 рр.// Археологія і фортифікація Середнього Подністров'я. Збір. мат. Всеукр. Наук.-практ. конф. на честь 10-річчя відділу старожитностей Кам-Под. держ. істор. музею-заповідника – Кам'янець-Подільський: ПП «Медобори-2006», 2011. – С. 44-51.
7. Макаров Н.А., Чернецов А.В. К изучению культовых камней // Советская археология. – 1988. – №3. – С. 79-90.
8. Маркевич В.П. Символы небесных светил в орнаменте Древней Руси // Советская археология. – 1962. – № 4. – С. 56-68.
9. Приходнюк О.М. Слов'яни на Поділлі (VI-VII). – К.: Наук. думка, 1975. – 153 с.
10. Русанова И.П. Истоки славянского язычества. – Черновцы: Прут, 2002. – 172 с.
11. Рыбаков Б.А. Язычество древних славян. – М. – 1981.
12. Тимошук Б.А. Надгробие из с.Мусоривка Черновицкой области // Советская археология. – 1957. – №3. – С. 157-158.
13. Шевельов В.В. Культовые камни в Каргополье. // Российская археология. – 1992. – №2. – С. 57-64.
14. Wlodzimerz Antoniewicz. Archeologia Polski. – Warszawa. – 1928.

**Павло Нечитайло**

кандидат історичних наук,  
археолог

### МЕНГІР ІЗ с. СУРЖЕНЦІ

Стаття присвячена додатковим дослідженням Суржинецького ідола. Було виявлено 2 етапи використання пам'ятки, хрести на поверхні та сліди повторної обробки. Об'єкт є одним з небагатьох менгирів, що збереглися на території України.

**Ключові слова:** кам'яна скульптура, мегаліти, менгір, наскельні зображення, хрести, язичництво, християнство.

Кам'яний ідол, поблизу с. Сурженці Кам'янець-Подільського району Хмельницької області, відомий в літературі. Він фігурує в багатьох роботах, без конкретного опису, ілюструючи еволюцію слов'янської кам'яної скульптури від менгирів до яскраво виражених антропоморфних ідолів [4; 6; 8]. Пам'ятку введено у науковий обіг І.С. Винокуром та А.Ф. Гуцалом. Ідол було виявлено у ході розвідки, на першій надзаплавній терасі лівого берега р. Тернава, вправо від дороги Кам'янець-Подільський – Стара Ушиця. Тут же зафіксовано залишки поселень черняхівського часу, VI-VII і XI-XIII ст. [2, с. 256; 3, с. 57]. На рисунку, який вже не один десяток років мандрує з публікації до публікації, ідол показаний з південно-західного боку, що не розкриває його дійсної форми та об'єму (Рис. 1.1). Традиційно, рисунок Суржинецького ідола подається поруч із зображенням артефакту з поховання №15 Раковецького могильника черняхівської культури, мабуть, щоб підкреслити їх подібність (Рис. 1.2) [5, с. 59-60]. Раковецький «ідол», судячи з публікації, дійсно має форму стовпа із заокругленою вершиною. Пам'ятка з с. Сурженці дещо інша. У результаті додаткових обстежень «ідола» у 2000-их роках вдалося виявити деякі елементи не враховані попередніми дослідниками.

Пам'ятка знаходиться на відстані близько 1 км на південний захід від траси на Кам'янець-Подільський (Т 2317), вниз за течією річки Тернава, на її лівому березі. Це кам'яний стовп, вертикально вкопаний в землю, висота над денною поверхнею 1,87 м. Ідол зроблений з сірого, товтрового, ніздратого вапняку, який зустрічається у великій кількості на берегах р. Тернави.

На висоті 1,4-1,45 м основа стовпа переходить у заокруглене розширене навершя. Південна частина навершя відколота. Основа, витесана у формі восьмикутника, меншими сторонами орієнтована за сторонами світу (Рис. 2.1). Довжина граней менгіра: А-В – 24 см, В-С – 10 см, С-D – 23 см, D-E – 14 см, E-F – 28 см, F-G – 10 см, G-H – 27 см, H-A – 10 см. Орієнтація менших граней наступна: В-С – Пн, D-E – Зх, F-G – Пд, H-A –

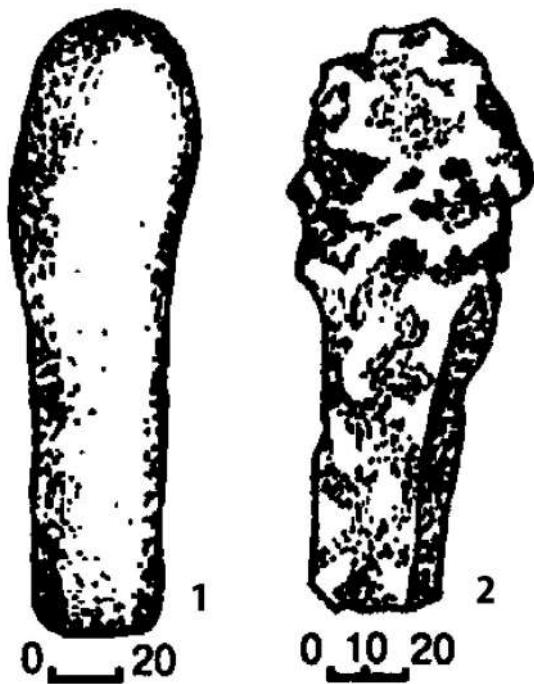


Рис. 1. Кам'яний ідол поблизу с. Сурженці

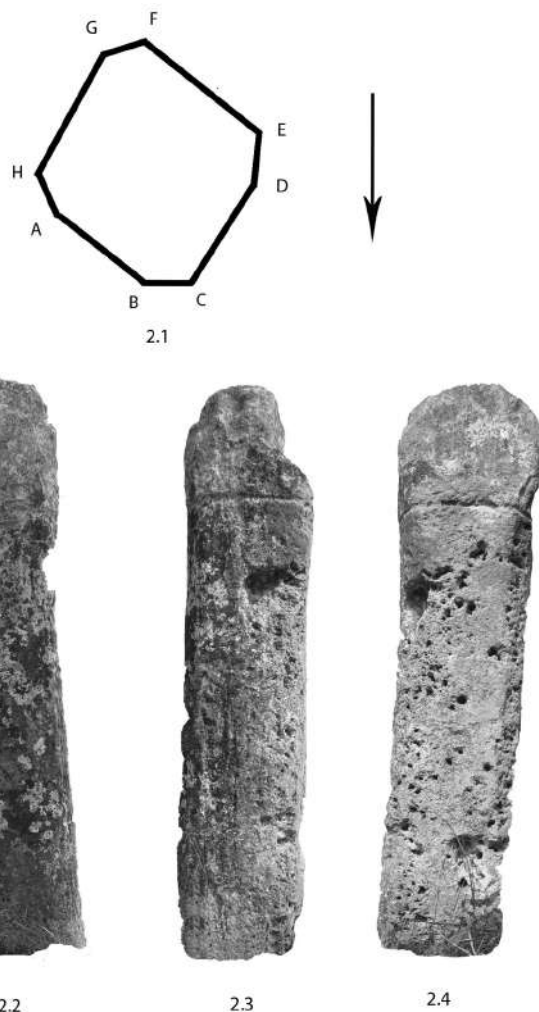


Рис. 2.

Сх. На відомому рисунку ідол показано з південно-західного боку (Е-Ф) (Рис. 2.4). З цього ракурсу він дійсно нагадує примітивну скульптуру з Раківця. Вказаний бік Суржинецького менгіра найбільш вивірений та пошкоджений. З інших сторін він має дещо інші обриси. З південно-східної та північно-західної сторін (G-H (Рис. 2.3), C-D) читається прямокутне рішення опори стовпа та пошкоджена південна частина навершя. З північно-східного боку розширення у верхній частині не читається, натомість увесь силует «ідола» виглядає прямокутним (А-В) (Рис. 2.2).

На поверхні стовпа збереглися елементи різьблення та кілька вирізаних хрестів. По периметру менгіра, у місці переходу основи стовпа у розширене заокруглене навершя, вирізьблено заглиблення шириною 2 см та глибиною 0,5-0,6 см. Цей ровик пошкоджений на східній грані менгіра (Н-А) (Рис. 3). Це свідчить про те, що восьмикутну форму стовпу надали пізніше. Первісно, він був прямокутний. На період переробки менгіра вказують хрестоподібні зображення – їх було зафіксовано 7. На Пн-Сх грані стовпа (А-В) – 4 хрести, розміщених у стовпчик. На висоті 23 см від денної поверхні: хрест, з вертикальною рисою довжиною 14,8 см, горизонтальною – 9,7 см, ширина ліній – 3 см. Хрести, у яких вертикальна перекладина довша, а горизонтальна розміщується вище середини називають латинськими. Це так звані *сгux immisa*, позбавлені декоративних елементів. Другий хрест, розміщений вище попереднього тяжіє до рівнораменних хрестів із розмірами вертикальної риски 9,7, горизонтальної – 6,5 см, ширина ліній – 1,7 см. Третій – рівнораменний хрест розміром 7x6,5 см, ширина ліній – 2 см. Четвертий – рівнораменний «корсунський», з розширеними кінцями та символічною «голгофою» заглиблений у породу на 1,5 см. Ширина – 10 см, висота – 16,5, ширина ліній – 3-3,5 см. На північній стороні (В-С) – хрест висотою 9 та шириною 6 см. На східній стороні (Н-А), на висоті 30 см від денної поверхні – хрест з просвердлинами (лунками) на кінцях чотирьох ramen. Вище на 4 см – хрест розміром 7x9 см, рівнораменного типу.

Хрести зображені на поверхні стовпа мають яскраво виражену християнську іконографію. Найбільш виразними є хрест з просвердлинами (лунками) на кінцях та хрест з Голгофою. Хрести з лунками трапляються у великій кількості в пам'ятках скельно-печерної християнської архітектури. Вони відомі в печерних монастирях, церквах та келіях Болгарії, Румунії, Криму, басейні Дону, Середнього Подністров'я (IX-XVIII ст.) [9]. Найближчі печерні пам'ятки з таким видом хрестів зафіксовані біля с. Субіч та затопленого с. Студениця (Біла гора).

Хрест із зображенням Голгофи є центральною фігурою, нанесеною на грані менгіра. З-поміж інших він вирізняється значними розмірами та складністю виконання. Графіті хрестів з прямокутною «голгофою», да-

товані XII-XV ст., трапляються у Звіринських печерах [1, с. 175] та на стіні церкви у Галичі [7]. Б.О. Рибаків зауважував з приводу подібних середньовічних графіті наступне: «Огромные кресты с «Голгофой» внизу ставились обычно на алтарях и на напрестольных платах-антиминсах. Изображение их на камнях как-бы символизировало превращение языческих алтарей в христианские» [11, с.27].

Хрести з'явилися на поверхні стовпа після надання йому восьмигранної форми. Частина з них зображена на поверхні, при влаштуванні якої було пошкоджено горизонтальний ровик, що оперізує верхню частину менгіра. Найбільше їх на північно-східній та східній гранях. Східна сторона – сакральна у християнстві. Зі Сходу очікують друге пришествя Христа. Обличчям на схід ховають покійників. Православні церкви орієнтовані вітарем на Схід. У традиції християнської монументальної скульптури Східної Європи стовпи майже невідомі, натомість повторна ритуалізація язичницьких пам'яток є розповсюдженим явищем у євразійському християнстві. Хрести та восьмикутна форма пам'ятки могли бути наслідком переробки ідола з метою трансформації його змісту. Використання християнами язичницьких пам'яток та ритуальна трансформація останніх супроводжувалась нанесенням на них хрестів. Серед подібних випадків можна згадати: хрести на кавказьких «вішапах» [12, с. 12]; хрести на менгірах Західної Європи [15]; хрести на антропоморфних (ймовірно, язичницьких) статуях з-під Пскову та з сс. Бутьки та Гробівці (Білорусь) [10, с. 186]. На думку Н.В. Хамайко та О.В. Комара: «Подобная процедура изгоняла из камня «беса» и позволяла христианам не обращать больше внимания на древние истуканы, как видим, благополучно пережившие принятие христианства» [10, с. 186].

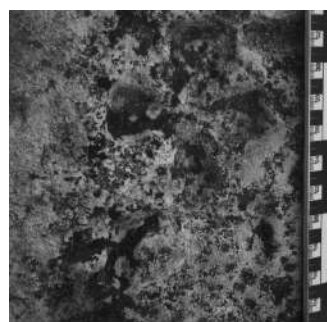
Натурні спостереження менгіра з с. Сурженці дають підстави виділити 2 етапи його використання. Первісно, менгір існував у вигляді стовпа з чотирикутною основою, та заокругленою, розширеною вершиною, відділеною від основи борозенкою. Пізніше йому надали восьмикутної форми, пошкодивши роздільний ровик.

Перший – пов'язаний з «язичницьким» минулим об'єкту. Суржинський ідол є менгіром з яскраво вираженими фалічними рисами: заглиблення, що розмежує стовп та округла розширена верхня частина добре читаються донині. На даний момент його вузьке датування та віднесення до якоїсь конкретної етнічної та культурної традиції проблематичне. Насамперед тому, що ідол не є «похованим» об'єктом. Археологічні матеріали, знайдені на поверхні під час розвідки І.С. Винокура та А.Ф. Гуцала, не можуть бути використані напряму для його датування та атрибуції. Навряд чи правомірно ототожнювати об'єкт з антропоморфними ідолами з даної території. Існує певна лакуна між ідолами з ликами та фалоподібними. Оскільки останніх виявлено лише два (Раковець-Чеснівський та Сурженці), а надійно атрибутовано лише перший, вибудовувати на цій основі еволюційні схеми скульптури на зразок кіммеро-скіфської зарано.

За морфологічними ознаками, пам'ятка з с. Суржинці не збігається з відомими менгірами доби неоліту-палеометалу Центральної та Західної Європи [13; 14]. Більшість їх має масивну опору і звукується доверху, вони оброблені достатньо грубо та примітивно.

Відносити пам'ятку виключно до старожитностей християнського кола не випадає. Стовп є доволі рідкісною формою для середньовічних пам'яток, пов'язаних з християнським культом. Повних аналогій у християнській скульптурі автору знайти не вдалося.

З'ясувати дату і історико-культурну приналежність пам'ятки у Сурженцях може допомогти виявлення подібного похованого об'єкту та проведення археологічних досліджень території біля менгіра. Хоча пам'ятка не містить яскравих датуючих ознак, на даному етапі досліджень можна стверджувати, що у випадку з Суржинським менгіром ми маємо справу з повторно ритуалізованим об'єктом. Точний час переробки «ідола», поки що, можна встановити лише гіпотетично. Хрести, зображені на стовпі, не є вузько датуючими артефактами. Швидше за все, ритуальну трансформацію менгір пережив в часи утвердження християнства



1



2

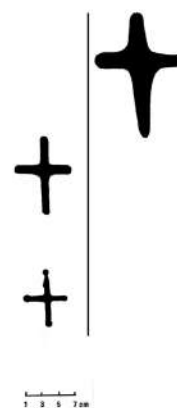


Рис. 3.

(XI-XII ст.). Навряд чи нетипова для християнської ідеопластики пам'ятка могла залишатись недоторканою кілька століть. Не зважаючи на відсутність чіткого датування для двох виділених нами періодів Суржинецького менгіра, він є надзвичайно цікавою і важливою пам'яткою, що зберіг риси язичницького та християнського світоглядів. Власне, менгірів на території України відомо обмаль, вивчення достовірних мегалітичних конструкцій у зародковій стадії. Ідол з с.Суржинці є яскравою ілюстрацією процесів, що відбувались на території Середнього Подністрів'я і його поглиблене дослідження – справа майбутнього.

#### Список використаної літератури:

1. Бобровський Т. Підземні споруди Києва від найдавніших часів до середини XIX ст. (спелео-археологічний нарис). – К., 2007. – 176 с.
2. Винокур И.С., Гуцал А.Ф. Работы Подольской экспедиции // АО 1973 года. – М., 1974. – С. 255-256
3. Винокур І. С., Гуцал А. Ф., Пеняк С. І., Тимошук Б. О., Якубовський В. І. Довідник з археології України. Хмельницька, Чернівецька, Закарпатська області. – К., 1984. – 223 с.
4. Винокур І. С., Забашта Р. В. Монументальна скульптура слов'ян // Археологія. – 1989. – №1. – С. 65–78.
5. Винокур И.С. Некоторые вопросы духовной культуры Черняховских племён // Советская археология. – № 1. – 1969. – С. 48-61.
6. Винокур І. С. Черняхівська культура: витоки і доля. – Кам'янець-Подільський : Абетка : Оіюм, 2000. – 376 с.
7. Вуйцик В. Графіті XII-XV століть церкви святого Пантелеймона в Галичі // Записки Наукового товариства імені Шевченка. – Том ССXXX. Праці Комісії спеціальних (допоміжних) історичних дисциплін. – Львів, 1996. – С. 189-194.
8. Клейн Л.С. Воскрешение Перуна: К реконструкции восточнославянского язычества. СПб.: Евразия, 2004. – 480 с.
9. Нечитайло П.О. Хрестоподібні зображення з лунками-просвердлинами у печерах Подністрів'я // Археологія & фортифікація Середнього Подністрів'я. Збірник матеріалів Всеукраїнської науково-практичної конференції на честь 10-річчя створення відділу старожитностей Кам'янець-Подільського державного історичного музею-заповідника. – Кам'янець-Подільський: ПП «Медобори-2006», 2011. – С. 35-44.
10. Комар А., Хамайко Н. Збручський ідол: пам'ятник епохи романтизму?// RUTHENICA. – ТОМ X. – С. 166-217
11. Рыбаков Б.А. Русские датированные надписи XI-XIV веков. – М., 1964. – 48 с.
12. Халилов М. Древние каменные изваяния Северного Кавказа // IRS. – №8. – 2003. – С. 12-13.
13. Lewis S. Guide to the Menhirs and Megaliths of Central Brittany – Duault: Nezert books, 2009. – 73 p.
14. Martinez P. Estàtues-menhirs, testimonis d'una religió que va abastar tot Europa en el III mil lenni aC. – Mollet: Centre d'Estudis Molletans, 2009 –p.81-99.
15. <http://www.ancient-wisdom.co.uk/desecratedmegaliths.htm>

#### Сергій Семенчук

здобувач кафедри історії України  
КПНУ імені Івана Огієнка,  
заступник директора  
Фінансово-економічного коледжу ПВНЗ  
«Хмельницький економічний університет»

### САКРАЛЬНІ МІСЦЯ ЯЗИЧНИЦЬКИХ РИТУАЛЬНИХ ЦЕРЕМОНІЙ НА ЛІВОБЕРЕЖЖІ СЕРЕДЬОГО ПОДНІСТРОВ'Я

В публікації на основі археологічних джерел автор характеризує язичницькі пам'ятки регіону, як місця моління для здійснення ритуальних церемоній.

**Ключові слова:** язичництво, ритуал, святилище, жертвоприношення, Середнє Подністрів'я.

У духовному світогляді слов'ян велику роль відігравали вірування та обряди, які супроводжували їх від народження до самої смерті, вимагали великої кількості культових місць і святилищ для моління, жертвоприношень та гадань [24, с. 23].

До найбільш помітних археологічних споруд, пов'язаних з язичництвом, які відображують значною мірою духовний світ давніх слов'ян, відносяться святилища, тобто місця моління та жертвоприношень [13, с. 134].

Ще недавно серед вчених дискутувалося питання щодо наявності у слов'янських племен України I тис. до н.е. культових споруд. Домінувала точка зору, згідно з якою слов'яни-язичники здійснювали свої обряди під відкритим небом [14, с. 91].